

Investigating the Effects of Technical and Vocational Training on the Developing Employment among Rural Women (Case Study: Dehestans of Bahmaei County)

Zahra Soltani¹

Associate Professor, Department of Geography and Urban Planning, Shahid Chamran University of Ahvaz, Ahvaz, Iran

Majid Goodarzi

Associate Professor, Department of Geography and Urban Planning, Shahid Chamran University of Ahvaz, Ahvaz, Iran

Mina Jafari

MA Student in Geography and Rural Planning, Shahid Chamran University of Ahvaz, Ahvaz, Iran

Received: 9 January 2025 Revised: 15 February 2025 Accepted: 24 February 2025

Abstract

Technical and vocational training not only aims to prepare the labor force needed for various sectors of the economy but also helps address unemployment by fostering self-employment. This alignment with labor market needs enhances the potential for integrating individuals into socio-economic activities. Accordingly, the present study was conducted to investigate the factors underpinning the impact of technical and vocational training on developing employment among rural women in the dehestans of Bahmaei County. This is an applied theoretical study that adopts a descriptive-analytical method. The data was collected through library study and field surveys (questionnaires, and interviews with relevant officials). The statistical population of this study consists of women aged 18 to 65 who participated in training courses. The sample size was determined using Cochran's formula ($n=384$ people). Sampling was randomized, and a quantitative analysis method was adopted using t-test and multi-criteria decision-making models (ARAS). The results suggest that technical and vocational training factors affecting the employment of rural women vary across four dimensions: socio-cultural, economic, managerial, and environmental. Accordingly, the five dehestans of Bahmaei County were ranked as follows based on 76 indicators: Dehestan-e Alvan with a score of 0.3289;

1. Corresponding Author: Email: z.soltani@scu.ac.ir



©2024 The author(s). This is an open access article under the CC BY license: <https://creativecommons.org/licenses/by/4.0/>

How to cite this article: Soltani, Z., Goodarzi, M. and Jafari, M. (2025). Investigating the Effects of Technical and Vocational Training on the Developing Employment among Rural Women (Case Study: Dehestans of Bahmaei County). *Journal of Geography and Regional Development*, 22(4), 345-378. doi: 10.22067/jgrd.2025.91582.1520

Kafshkanan with a score of 0.1745; Northern Bahmaei-e Garmsiri with a score of 0.1153; Southern Bahmaei-e Garmsiri with a score of 0.1116, and Rud-e Talkh with a score of 0.0675. Therefore, Dehestan-e Alvan and Rud-e Talkh were ranked first and last by obtaining the highest and lowest score, respectively. Hence, it is recommended that planning be tailored to the environmental conditions and the significance of influencing factors in each region.

Keywords: Technical and Vocational Training, Rural Women, Self-Employment, Dehestans of Bahmaei County.

بررسی و تحلیل اثرات آموزش‌های فنی و حرفه‌ای بر توسعه اشتغال زنان روستایی (مورد مطالعه: دهستان‌های شهرستان بهمنی)

زهرا سلطانی (دانشیار گروه جغرافیا و برنامه‌ریزی شهری، دانشگاه شهید چمران اهواز، اهواز، ایران، نویسنده مسئول)

z.soltani@scu.ac.ir

مجید گودرزی (دانشیار گروه جغرافیا و برنامه‌ریزی شهری، دانشگاه شهید چمران اهواز، اهواز، ایران)

m.goodarzi@scu.ac.ir

مینا جعفری (دانشجوی کارشناسی‌ارشد جغرافیا و برنامه‌ریزی روستایی، دانشگاه شهید چمران اهواز، اهواز، ایران)

minajafari152@gmail.com

چکیده

آموزش فنی و حرفه‌ای نه تنها عهده‌دار تربیت نیروی کار مورد نیاز بخش‌های مختلف اقتصاد می‌باشند؛ بلکه از طریق بسترسازی خوداشتغالی به حل مشکل بیکاری نیز کمک می‌کند تا همسویی بیشتری با نیازهای بازار کار داشته باشد و از این طریق، امکان بیشتری برای جذب آن‌ها در فعالیت‌های اقتصادی - اجتماعی فراهم شود. به همین منظور پژوهش حاضر با هدف بررسی و تحلیل عوامل مؤثر آموزش‌های فنی و حرفه‌ای بر توسعه اشتغال زنان روستایی در دهستان‌های شهرستان بهمنی تدوین شده است. این پژوهش از نظر هدف، کاربردی - نظری و از نظر ماهیت و روش، توصیفی - تحلیلی است. داده‌های آماری پژوهش نیز از روش‌های کتابخانه‌ای و میدانی (پرسش‌نامه، مصاحبه با مسئولین مربوطه) استخراج گردیده است. جامعه آماری این پژوهش را زنان بین ۱۸ تا ۶۵ سال شرکت‌کننده در دوره‌های آموزشی تشکیل می‌دهند. به منظور انتخاب حجم نمونه از فرمول کوکران استفاده شده که بر طبق آن حجم نمونه ۳۸۴ نفر به دست آمد. انتخاب نمونه در این پژوهش به صورت تصادفی اجرا شده است و روش تحلیل آن کمی بوده که از آزمون تی و مدل‌های تصمیم‌گیری چند شاخصه آراس استفاده شد. نتایج نشان می‌دهد که عوامل تأثیرگذار آموزش‌های فنی و حرفه‌ای بر اشتغال زنان روستایی مورد بررسی در چهار بعد اجتماعی - فرهنگی، اقتصادی، مدیریتی و محیطی در اشتغال زنان و مهارت‌آموزی آنان با هم متفاوت است و دهستان‌های پنج‌گانه شهرستان بهمنی به الوان با امتیاز ۰.۳۲۸۹؛ کفشکان با امتیاز ۰.۱۷۴۵؛ بهمنی گرمسیری شمالی با امتیاز ۰.۱۱۵۳؛ بهمنی گرمسیری جنوبی با امتیاز ۰.۱۱۱۶؛ و رود تلخ با امتیاز ۰.۰۶۷۵. به ترتیب اولویت از نظر گویه‌های هفتاد و شش‌گانه بوده‌اند؛ بنابراین، دهستان به الوان با جمع بیشتر از سایر دهستان‌ها در رتبه اول قرار می‌گیرد، در حالی که دهستان رود تلخ با جمع کمتر از سایر دهستان‌ها در رتبه آخر قرار می‌گیرد. به همین منظور پیشنهاد می‌گردد که با توجه به عوامل متفاوت اثرگذار در هر

نشریه جغرافیا و توسعه ناحیه‌ای دانشگاه فردوسی مشهد، سال بیست و دوم، شماره ۴، زمستان ۱۴۰۳، شماره پیاپی ۴۹، صص ۳۷۸-۳۴۵

تاریخ تصویب: ۱۴۰۳/۱۲/۰۶

تاریخ بازنگری: ۱۴۰۳/۱۱/۲۷

تاریخ دریافت: ۱۴۰۳/۱۰/۲۰

یک از دهستان‌ها، برنامه‌ریزی‌های مبتنی بر شرایط محیطی و اهمیت عوامل اثرگذار هر منطقه صورت پذیرد.

واژگان کلیدی: آموزش‌های فنی و حرفه‌ای، زنان روستایی، خوداشتغالی، دهستان‌های شهرستان بهمئی.

۱. مقدمه

زنان روستایی عوامل مؤثر تولید در نظام اقتصادی جامعه هستند. آنان تولیدکنندگان و تبدیل‌کنندگان محصولات کشاورزی در نظام اقتصادی بوده و هم‌چنین مدیران داخلی خانواده‌های خود می‌باشند؛ بنابراین، ایجاد فرصت‌های لازم برای آموزش زنان روستایی در جهت افزایش سطح داده‌ها و معلومات علمی و فنی آنان، از جمله اقدام‌های بنیانی در فرآیند توسعه روستایی است (پاپ‌زن و همکاران، ۱۳۹۰: ۲۲). امروزه که پیشرفت‌های ناگهانی، تصاعدی و حیرت‌انگیز علوم کشاورزی در نیمه دوم قرن بیستم، دیدگاه‌های علمی مانند اندیشه توسعه پایدار و بهره‌وری بهینه از منابع مادی و انسانی را مطرح کرده است و ارتقای هر چه بیش‌تر اقتصاد خانواده روستایی به‌عنوان اساسی‌ترین عنصر در توسعه بخش کشاورزی و نوعاً توسعه روستایی به‌شمار می‌رود (حسین و راثو، ۲۰۲۰)؛ بنابراین اهمیت آموزش به‌منظور بهره‌مندی مطلوب از منابع انسانی، به‌ویژه زنان روستایی که هرگونه پیشرفت در بخش کشاورزی به دست آنان امکان‌پذیر است، بیش‌ازپیش آشکار می‌شود (بنارد^۲، ۲۰۲۰). پیوند عمیق و قابل‌درک بین آموزش و اشتغال، یکی از موضوعات مهمی است که همواره مورد توجه برنامه‌ریزان و سیاست‌گذاران است و با توجه به اینکه توسعه و بهبود اشتغال یکی از اهداف محوری نظام آموزش فنی و حرفه‌ای بوده است (شاه‌پسند و سواری، ۱۳۹۶: ۱۰۵)، براین‌اساس اشتغال برای جوامع روستایی کانون بسیاری از ارتباطات انسانی و اجتماعی محسوب می‌شود و نقش آن در پویایی زندگی انسان انکارناپذیر است. لیکن در دهه‌های اخیر ازدیاد نیروی جوان و افزایش بیکاری در روستا نسبت به سال‌های قبل از چالش‌های مهم در روستاها محسوب می‌شود (حاج‌باقری و همکاران، ۱۳۹۶: ۷۱).

1. Hussain & Rao

2. Benard

یکی از محورهای اصلی توسعه در هر کشوری سرمایه انسانی آن کشور است (موسیومی^۱ و همکاران، ۲۰۱۸). منظور از سرمایه انسانی، افراد آموزش دیده و تحصیل کرده هر کشوری هستند که توانایی کسب اطلاعات و بهره‌گیری مناسب از آن را برای مقاصد فردی و اجتماعی داشته باشند. آنچه موجب شکل‌گیری سرمایه انسانی در هر کشوری می‌شود، سیاست‌گذاری‌های کلان برای آموزش آنان است؛ اما از آنجاکه سرمایه‌گذاری در امر آموزش و تربیت نیروی انسانی نوعی سرمایه‌گذاری بلندمدت است، در بسیاری از جوامع در حال توسعه به دلیل درگیری‌های فراوان جامعه با مسائل معیشتی از آن غفلت می‌شود (امیری، ۱۳۹۲: ۴)؛ لذا با توجه به گسترش نقش زنان در روستا به‌عنوان یکی از ارکان توسعه کشور و نیمی از سرمایه انسانی هر کشور، آموزش این قشر برای همگامی با دنیای پویا و متحول امروزی، مشارکت مؤثر در سرنوشت خود، خانواده و همیاری در تصمیم‌سازی مهم و ضروری است. از این رو به نظر می‌رسد که آموزش و انتقال مهارت‌های لازم به زنان در جهت حرکتی می‌کند که افراد از لحاظ اقتصادی متکی به خود شوند (جلیلیان و همکاران، ۱۳۹۶: ۱۳۲). توسعه کارآفرینی و رفتار کارآفرینانه، از چالش‌های بزرگ دوران فراصنعتی است (هاشیموتو و دا فونسکا^۲، ۲۰۱۹). بنابراین، آموزش فنی و حرفه‌ای به‌عنوان یک جزء اجتناب‌ناپذیر از سرمایه‌های فکری، اگر به‌درستی هدایت شود، سبب تقویت دانش، مهارت و نگرش می‌شود و ضمن برآوردن نیاز منابع انسانی و ارتقای آن‌ها، در جهت اشتغال‌زایی و به‌کارگیری نیروهای ماهر گام برمی‌دارد. این آموزش‌ها نه تنها عهده‌دار تربیت نیروی کار موردنیاز بخش‌های مختلف اقتصاد می‌باشند، بلکه از طریق بسترسازی خوداشتغالی به حل مشکل بیکاری نیز کمک می‌کند تا همسویی بیشتری با نیازهای بازار کار داشته باشد و از این طریق، امکان بیشتری برای جذب آن‌ها در فعالیتهای اقتصادی اجتماعی فراهم شود (اکبرنژاد هنزایی، ۱۳۹۳: ۹۵). بر همین اساس بین آموزش فنی و حرفه‌ای و توسعه اقتصادی پایدار وابستگی متقابلی وجود دارد (شو^۳ و همکاران، ۲۰۲۰). حمایت از زنان و آموزش آنان و همچنین توانمند ساختن زنان به‌عنوان قشر تأثیرگذار و انتقال‌دهنده فرهنگ و ارزش‌ها، امری است که باید در

1. Musyimi

2. Hashimoto & da Fonseca

3. Shu

برنامه‌ریزی‌های تصمیم‌گیران و سیاست‌گذاران مورد توجه قرار گیرد (علی و کیوسی^۱، ۲۰۱۹). ارتقای سطح آگاهی شغلی زنان با توجه به نقش مؤثر آنان در فعالیتهای اجتماعی و اقتصادی، منجر به بهبود روش‌های تولید و ارائه خدمات و محصولات و استفاده هر چه بیشتر و بهتر از امکانات می‌شود. در این میان، فعالیت زنان در مشاغل خانگی شرایطی را فراهم می‌کند تا ضمن کمک به اقتصاد خانواده، بخشی از اهداف توسعه اقتصادی کشور نیز تأمین شود (پفاژ و همکاران، ۱۳۹۲: ۸). هدف اصلی این پژوهش، تبیین و تحلیل نقش آموزش و فنی حرفه‌ای در اشتغال زنان دهستان‌های شهرستان بهمئی است. این پژوهش سعی دارد با ارائه یافته‌های خود، به بالندگی اقتصادی و اجتماعی این منطقه و بهبود شرایط زندگی زنان مشارکت‌کننده در آن کمک کند. همچنین، با تبیین چگونگی تأثیرات این آموزش‌ها، اطلاعاتی مفید برای سازمان‌ها و تصمیم‌گیران در زمینه اشتغال زنان و توسعه محلی فراهم می‌شود.

۲. پیشینه پژوهش

امیری (۱۳۹۲) در پایان‌نامه خود با عنوان «نقش آموزش‌های غیررسمی سازمان فنی و حرفه‌ای بر توانمندسازی زنان روستایی مطالعه موردی: شهرستان طرنبه شاندیز (بینالود)»، نشان می‌دهد که این آموزش‌ها از نظر اقتصادی نتوانسته درآمدی برای آنان در برداشته باشد و در افزایش سطح رفاه خانواده مؤثر باشد؛ اما از نظر اجتماعی و روانی موجب افزایش توانمندی آنان شده است. مظهری و همکاران (۱۳۹۶) در مقاله خود با عنوان «اولویت‌بندی عوامل مؤثر بر توسعه کارآفرینی کشاورزی در توسعه روستایی (مطالعه موردی: دهستان کوهستان شهر رستمکلا)»، نشان دادند که عواملی مانند داشتن روحیه گروه‌گرایی و وجود ارتباطات و شبکه اجتماعی در میان روستاییان، اعتماد به نفس، ابتکار، خلاقیت فردی و انگیزه بالا دارای بیشترین اثرگذاری بر توسعه کارآفرینی روستایی و افزایش سطح مهارت‌های کارآفرینانه روستاییان بوده است. لذا ایجاد مراکز آموزشی، ترویجی و مشاوره‌ای کارآفرینی به منظور ارائه توصیه کارشناسی و استفاده از استعدادها، کارآفرینی روستاییان ضرورت دارد. احمدوند و کنعانی (۱۳۹۷) در مقاله خود با عنوان «شناسایی زمینه‌ها و راهکارهای مؤثر در توسعه فرصت‌های شغلی در نواحی روستایی بخش مشهد مرغاب»

نشان می‌دهند که منطقه مورد مطالعه جهت توسعه اشتغال با ۳۹ نقطه ضعف (با امتیاز نهایی ۰.۸۷۶)، ۲۸ تهدید (با امتیاز نهایی ۰.۹۵۲)، ۱۴ نقطه قوت (با امتیاز نهایی ۱/۹۱۷) و ۳ فرصت (با امتیاز نهایی ۱/۶۵۹) مواجه بوده است. جشن شهریار (۱۳۹۷) در پایان‌نامه خود با عنوان «ارزیابی اثرات توانمندسازی زنان روستایی در پیشرفت روستاها مطالعه موردی: دهستان سرخ‌قلعه شهرستان قلعه گنج» نشان می‌دهد که در بُعد اجتماعی، شاخص‌های آموزش و مشارکت علاوه بر ایجاد خودباوری و اعتماد به نفس در زنان، تغییراتی در شیوه زندگی زنان و ارتقای توسعه فردی آنان در نزد خانواده و اجتماع ایجاد شده است. در بُعد اقتصادی، ایجاد روحیه کارآفرینی، تنوع فرصت‌های شغلی، پس‌انداز، اشتغال و درآمد در بین زنان روستایی به‌طور مشخصی افزایش یافته است. البته، تعامل مجموعه شاخص‌های اجتماعی و اقتصادی و اثرگذاری آن‌ها بر یکدیگر نیز مورد تأیید است. حاجی‌علیانی و پاپزن (۱۴۰۰) در مقاله «نقش آموزش‌های فنی و حرفه‌ای در اشتغال‌زایی زنان روستایی با استفاده از نظریه بنیانی (روستای چقاماران بی ابر استان کرمانشاه)» نشان می‌دهد که آموزش‌های فنی و حرفه‌ای منجر به تغییر سطح دانش و آگاهی‌های شغلی آن‌ها، تغییر در سطح شایستگی و مهارت حرفه‌ای، تغییر نگرش آنان به کار و شغل خانگی و جایگاه خود و خانواده و شغلشان در جامعه می‌شود. همچنین سطح بهره‌وری شغلی آن‌ها را تحت تأثیر قرار داده و بهبود کسب‌وکار نقطه‌ای آغازی بر بهبود کاری زنان و در نتیجه بهبود معیشت و کیفیت زندگی اقتصادی ناشی از سطح برخورداری آنان از منابع و فرصت‌های آن‌ها خواهد بود. واکر^۱ و همکاران (۲۰۰۸)، نیز در پژوهشی با عنوان «آموزش مهارت‌های حرفه‌ای در زمینه مشاغل خانگی در استرالیا به‌عنوان فراهم نمودن فرصت شبکه‌سازی با زنان دیگر و تعادل کار» به این نتیجه رسیدند که کشف خوداشتغالی از طریق مالکیت کسب‌وکارهای خانگی بر مبنای یک‌راه حل بالقوه برای تعارض نقش داخلی تجربه‌شده با تلاش زنان برای توازن نقش‌های کاری و خانوادگی بود و اشتغال به‌ویژه از طریق مالکیت کسب‌وکارهای خانگی، ممکن است به‌خوبی برخی از نیازمندی‌های زنان به توازن کار و خانواده را حل کند، اگرچه ممکن است یک‌راه حل عملی برای همه زنان نباشد ولی برای آن‌هایی که به دنبال سودهای مالی و حرفه‌ای بیشتر هستند مفید است. پاپزن^۲ و همکاران (۲۰۱۱) در پژوهشی با عنوان «ارزشیابی آموزش‌های فنی و

1. Walker

2. Papzan

حرفه‌ای زنان روستایی در زمینه صنایع دستی» به این نتیجه رسیدند که تفاوتی معنادار بین مهارت پیشین و کنونی پاسخگویان در زمینه صنایع دستی پس از شرکت در برنامه‌های آموزش فنی و حرفه‌ای به دست آمده است. آن دسته از خدمات کمیته امداد که در راستای تقویت عاملیت زنان است، از جمله وام‌های خوداشتغالی و آموزش‌های فنی و حرفه‌ای می‌تواند منجر به توانمندسازی زنان سرپرست خانوار از نظر اقتصادی و روانی شود؛ به این معنی که آن دسته از زنان که صاحب مهارت بودند، به لحاظ اینکه با استفاده از قابلیت‌های خود قادر به کار کردن بودند، توانمندتر از سایر زنان بودند. هارتل^۱ (۲۰۱۱)، در پژوهشی تحت عنوان «توسعه مهارت‌های فنی و حرفه‌ای برای کاهش فقر آیا به نفع زنان روستایی در ایتالیا است» به این نتیجه رسید که توسعه نیافتن آموزش‌ها در مناطق روستایی و میزان برخورداری روستاییان به‌ویژه زنان از آموزش‌های مهارتی یکی از مشکلات اشتغال جوامع روستایی است و ارتباط مستقیم بین کاهش فقر و آموزش مهارت‌ها و افزایش رشد، بهره‌وری و نوآوری وجود دارد. پفاز^۲ و همکاران (۲۰۱۳)، در پژوهشی با عنوان «تأثیر آموزش‌های فنی و حرفه‌ای مشاغل خانگی بر بهبود کسب و کار زنان استان گلستان» نشان دادند که حضور و شرکت در این دوره‌ها موجب افزایش مهارت و توانایی زنان شده است. همچنین، نوآوری و ابداع و علاقه به کار، ایجاد نگرش مثبت و افزایش کسب درآمد از دیگر نتایج این آموزش‌ها دانسته شده است. نگ گیا و ماتیمما^۳ (۲۰۱۷) در تحقیق خود با عنوان «مشارکت زنان در آموزش فنی، حرفه‌ای و مؤسسات آموزشی (تجربه کنیا)» اشاره کردند که ترویج و حمایت از فرصت‌های عادلانه و برابر برای دختران و پسران در زمینه آموزش‌های فنی و حرفه‌ای در مدارس، می‌تواند منجر به حضور بیشتر دختران و زنان در رشته‌های مرتبط با آموزش فنی و حرفه‌ای و همچنین ورود آن‌ها به دنیای کار شود. علاوه بر این، آن‌ها تأکید کردند که مرئیان باید از رویکردهای حساس به جنسیت در تمامی سطوح آموزشی استفاده نمایند. یوشی^۴ و همکاران (۲۰۲۰) در مقاله «تعادل کار و خانواده و رفاه ذهنی زنان روستایی در سیچوان، چین» به این نتیجه رسیدند که: ۱- سطح رفاه ذهنی زنان روستایی به‌طور کلی بالا است و ۷۰

1. Hartl

2. Pofaj

3. Margaret Ngugi & Purity Muthima

4. Yue Shui

درصد از زنان احساس رضایت یا رضایتمندی بسیار بالا دارند. ۲- عاملی که بیشتر بر رفاه ذهنی زنان روستایی تأثیر می‌گذارد، تداخل کار با تعارض خانواده و به دنبال آن تعادل کار و خانواده و اعتماد به هماهنگی تعارض است. یوشویی و همکاران (۲۰۲۰) در مقاله «اثر انتقال اشتغال زنان روستایی و رفاه خانواده در مناطق کوهستانی: یک تحلیل تجربی براساس داده‌های تابلویی» به این نتایج رسیدند که: ۱- سن، مدرک تحصیلی، صنعت اشتغال و محل زندگی زنان روستایی همگی تأثیر قابل توجهی بر مدرک تحصیلی فرزندانشان داشتند. ۲- سن، نرخ شهرنشینی و صنعت زنان روستایی تأثیر قابل توجهی بر تعداد فرزندان آنها داشت. ۳- سن، مدرک تحصیلی زنان، محل اشتغال و نرخ شهرنشینی تأثیر مثبت معناداری بر تعداد سالمندان خانواده داشتند: تنها سن زنان روستایی تأثیر منفی معناداری بر وضعیت سلامت سالمندان داشت. ششادری^۱ و همکاران (۲۰۲۱) در پژوهشی با عنوان «به‌سوی توسعه مهارت‌های فراگیر جنسیتی در مناطق روستایی هند: عوامل بازدارنده و تسهیل‌کننده ثبت‌نام زنان در آموزش‌های فنی و حرفه‌ای» به این نتیجه رسیدند که زنانی که در دوره‌های آموزش فنی و حرفه‌ای ثبت‌نام کرده و آنها را تکمیل کرده‌اند، گزارش دادند که به‌طور بهتری با چالش‌های اقتصادی خانگی خود مقابله می‌کنند. یافته‌های این مطالعه به‌عنوان توصیه‌هایی برای آینده در زمینه سیاست و عمل توسعه مهارت که شامل زنان در مناطق روستایی هند باشد، ارائه می‌شود.

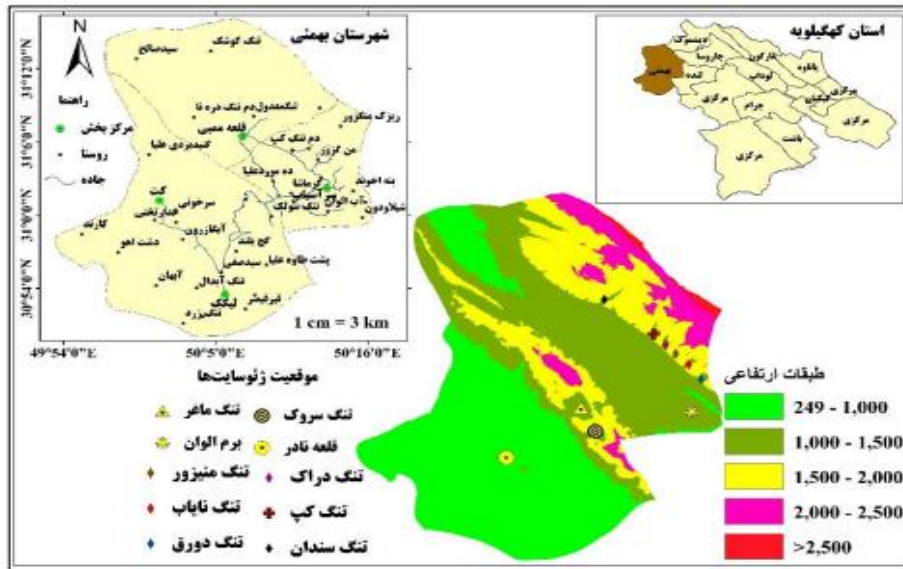
نایلابانو^۲ و همکاران (۲۰۲۲) در مقاله خود با عنوان «چالش‌های نوظهور در آموزش فنی حرفه‌ای و آموزش پاکستان در چارچوب CPEC» گفته‌اند که برخی از یافته‌های مهم شامل این واقعیت است که وضعیت فعلی مؤسسات آموزش فنی و حرفه‌ای بدون شک به دلیل مسائل زیرساختی و کمبود بودجه است. علاوه بر این، آموزش فنی و حرفه‌ای در پاکستان با مهارت‌های ناکافی، فقدان ارتباط صنعتی، بیکاری، آموزش ناکافی معلمان و عدم مشارکت زنان مشخص می‌شود.

۳. روش‌شناسی پژوهش

این پژوهش بنا به ماهیت موضوع و اهدافی که برای آن پیش‌بینی شده، از نظر هدف، کاربردی - نظری است؛ اما از نظر ماهیت و روش اجرای پژوهش، توصیفی - تحلیلی می‌باشد. داده‌های آماری پژوهش نیز از روش‌های کتابخانه‌ای و میدانی (پرسشنامه، مصاحبه با مسئولین مربوطه) استخراج گردیده است. برای جمع‌آوری داده‌های موردنظر تحقیق از دو روش اسنادی و پیمایشی به شرح ذیل استفاده نموده‌ایم. الف- اطلاعات اسنادی پژوهش که شامل مباحث ادبیات موضوع، پیشینه تحقیق، خصوصیات محیط جغرافیایی محدوده مورد مطالعه به انضمام نقشه‌ها و آمارهای مورد نیاز و منتشرشده از سوی دستگاه‌های اجرایی ذی‌ربط که در آرشیو و بایگانی موجود آنان از طریق مطالعه کتاب‌ها، آمارنامه‌ها، اطلس‌ها و سایت‌های اینترنتی انجام می‌گیرد. ب- اساس اطلاعات میدانی موردنیاز و پژوهش از طریق پرسش‌نامه، که در آن داده‌های مربوط به متغیرهای در نظر گرفته از سوی محقق لحاظ شده است، به دست می‌آید. جامعه آماری این پژوهش را زنان بین سن ۱۸ تا ۶۵ شرکت‌کننده در دوره‌های آموزشی تشکیل دادند. به‌منظور انتخاب حجم نمونه از فرمول کوکران استفاده شد که بر طبق آن حجم نمونه ۳۸۴ نفر به دست آمد. جهت تجزیه و تحلیل داده‌ها از آزمون‌های آماری، T تک‌نمونه‌ای و آراس استفاده شده است. ابزار مورد استفاده جهت تجزیه و تحلیل داده‌ها عبارت‌اند از SPSS.26 و جهت ترسیم نقشه‌ها از Arc Gis استفاده گردیده است.

۳.۱. معرفی منطقه مورد مطالعه

شهرستان بهمئی یکی از شهرستان‌های استان کهگیلویه و بویراحمد است. این شهرستان از شرق به شهرستان‌های لنده و کهگیلویه، از شمال به شهرستان کهگیلویه و استان خوزستان و از غرب و جنوب با استان خوزستان همسایه است. جمعیت این شهرستان ۳۷۰۴۸ هزار نفر و مرکز این شهرستان، شهر لیکک می‌باشد که ۱۷۰۰۷ نفر جمعیت دارد. این شهرستان فقط دارای شهر بهمئی و دو بخش از جمله بخش گرمسیری دارای ۱۰۷۴۱ نفر جمعیت و بخش مرکزی با ۲۶۳۰۷ نفر جمعیت است. (سازمان برنامه و بودجه، ۱۳۹۴).



شکل ۱. موقعیت جغرافیایی محدوده مورد مطالعه

مأخذ: (فرمانداری شهرستان بهبهانی، ۱۴۰۳)

۴. مبانی نظری

۴.۱. نقش آموزش های فنی و حرفه ای در توسعه روستایی

سرمایه انسانی به توانایی فرد برای انجام کارها اشاره دارد و شامل عواملی نظیر سلامتی فیزیکی و روحی، دانش، مهارت‌ها، انگیزه و نگرش فرد به زندگی می‌شود. این سرمایه انسانی تنها از طریق آموزش و یادگیری مهارت‌ها و دانش به دست می‌آید و یکی از راه‌های دستیابی به سرمایه انسانی مؤثر و توسعه پایدار، بهره‌گیری از برنامه‌های آموزشی جهت افزایش مهارت‌ها است (اشرف^۱، ۲۰۱۹). در فرآیند افزایش سرمایه انسانی، لازم است برنامه‌های جامع و متعددی اجرا شود. این برنامه‌ها نه تنها آموزش مهارت‌های کاربردی را فراهم می‌کنند و منجر به ایجاد اشتغال در نواحی محروم و دورافتاده می‌شوند؛ بلکه به ترغیب و ایجاد انگیزه در مردم روستا برای بهره‌گیری از پتانسیل‌های منطقه‌ای نیز می‌پردازند. این برنامه‌ها باید به‌طور خاص به اقشار و گروه‌های مختلف اجتماعی اهمیت داده و نیازهای آن‌ها را مد نظر داشته باشند. افرادی چون جوانان، زنان، شاغلان و صاحبان کسب‌وکارهای روستایی باید در این برنامه‌ها به‌طور ویژه مورد

1. Ashraf

توجه قرار گیرند (محمد و جمیل^۱، ۲۰۲۱).

توسعه روستاها نیازمند نگاهی گسترده‌تر به چشم‌انداز اقتصادی و اجتماعی است. با توجه به رابطه مستقیم بین آموزش و توسعه، باید آموزش‌های روستایی در چارچوب تحولات اقتصادی و اجتماعی نهادها و روابط در مناطق روستایی برنامه‌ریزی شود. تجهیز نیروی انسانی و ترویج توسعه پایدار تنها در صورتی امکان‌پذیر است که روستاییان به‌اندازه کافی تحصیل کرده و مهارت‌های مختلف و مفید و کاربردی را فراگیرند. این آموزش‌ها باید تغییرات مؤثری را در زندگی روستاییان به وجود آورده و تحولات مثبتی در آن‌ها ایجاد نماید (مقصودی، ۱۳۹۳). نگاه کلی به وضعیت آموزش‌های فنی و حرفه‌ای در مناطق روستایی کشور نشان می‌دهد که با افزایش جمعیت و افزایش نرخ بیکاری و تمایل مردم روستا به مهاجرت به شهرها به‌منظور یافتن شغل، نیاز به آموزش نیروی انسانی ماهر در زمینه‌های فنی و حرفه‌ای بسیار ضروری و فوری است. در گذشته، آموزش در مناطق روستایی به‌صورت محدود و به‌عنوان آموزش‌های ساده و ترویجی ارائه می‌شد و به مهارت‌آموزی و توسعه مهارت مردم روستا در آن دوران کمتر توجه می‌شد. از این رو، برنامه‌های آموزشی منسجم و برنامه‌ریزی‌شده در مناطق روستایی مورد غفلت قرار می‌گرفت (نوربخش، ۱۳۹۲). اهداف برنامه‌های آموزش روستایی شامل موارد زیر می‌شوند:

- ۱- افزایش دسترسی به آموزش‌های مهارتی و ارائه خدمات فنی و مشاوره با هدف ایجاد اشتغال در مناطق روستایی. ۲- تشویق دانش‌آموختگانی که مهارت‌های لازم را ندارند به اشتغال و کارآفرینی در مناطق روستایی. ۳- تشویق مردم روستا به راه‌اندازی صنایع، اجرای پروژه‌های تجاری و توسعه خدمات روستایی و افزایش بهره‌وری افراد شاغل در روستا.

این اقدامات و برنامه‌ها به‌منظور بهبود وضعیت اشتغال و توسعه پایدار مناطق روستایی اجرا می‌شوند و به توانمندسازی مردم روستا در زمینه‌های فنی و حرفه‌ای می‌پردازند (سلیمانی، ۱۳۹۰).

۵. یافته‌های پژوهش

۵.۱. بررسی عوامل اقتصادی آموزش‌های فنی و حرفه‌ای بر اشتغال زنان روستایی

در ادامه به تحلیل این موارد از طریق آزمون آماری تی می‌پردازیم و جدول (۱) این نتایج را نشان می‌دهد.

جدول ۱. نتایج آزمون T تک نمونه‌ای در خصوص تأثیر آموزش‌های فنی و حرفه‌ای بر عوامل اقتصادی و اشتغال زنان

مأخذ: (یافته‌های پژوهش، ۱۴۰۳)

مقدار آزمون						شاخص
کرن پایین	کرن بالا	اختلاف میانگین	سطح معناداری	درجه آزادی	آماره T	
۶۴۵۴.	۹۷۰۰.	۸۰۷۶۹.	.۰۰۰	۳۸۳	۱۰.۲۴۷	شرکت در دوره‌ها
۶۴۵۴.	۹۷۰۰.	۸۷۶۹.	.۰۰۰	۳۸۳	۱۰.۲۴۷	تناسب شغل با مهارت دوره‌ها
۳.۵۷۴۲	۴.۳۴۵۸	۳.۹۶۰۰۰	.۰۰۰	۳۸۳	۲۱.۱۸۷	توسعه کسب کارهای زنان روستایی
۳.۶۵۱۷	۴.۵۰۸۳	۴.۰۸۰۰۰	.۰۰۰	۳۸۳	۱۹.۶۶۰	افزایش درآمد زنان روستایی
۳.۶۳۶۳	۴.۴۴۳۷	۴.۰۴۰۰۰	.۰۰۰	۳۸۳	۲۰.۶۵۲	بهبود وضعیت اقتصادی
۳.۳۵۳۳	۴.۳۲۶۷	۳.۸۴۰۰۰	.۰۰۰	۳۸۳	۱۶.۲۸۵	تولید محصولات و خدمات جدید توسط زنان روستایی
۳.۷۱۹۳	۴.۶۰۰۷	۴.۱۶۰۰	.۰۰۰	۳۸۳	۱۹.۴۸۱	توسعه صنایع محلی در مناطق روستایی
۳.۷۷۰۶	۴.۵۴۹۴	۴.۱۶۰۰۰	.۰۰۰	۳۸۳	۲۲.۰۴۸	توانمندی زنان در بهره‌برداری از منابع طبیعی و کشاورزی
۳.۶۳۵۴	۴.۲۴۶	۴.۰۸۰۰۰	.۰۰۰	۳۸۳	۱۸.۹۴۱	داشتن مهارت‌های تازه، در فرصت‌های شغلی بهتری
۳.۴۴۴۶	۴.۳۹۵۴	۳.۹۲۰۰۰	.۰۰۰	۳۸۳	۱۷.۰۱۷	توسعه تولید محصولات محلی، کمک به بازاریابی آنها توسط زنان
۳.۴۷۹۱	۴.۲۸۰۹	۳.۸۸۰۰۰	.۰۰۰	۳۸۳	۱۹.۹۷۴	تقویت روحیه کاری و انگیزه زنان برای شرکت فعال در بازار کار

نتایج جدول (۱) نشان می‌دهد که آموزش‌های فنی و حرفه‌ای می‌توانند تأثیر مثبتی بر روی

عوامل اقتصادی و اشتغال زنان در منطقه مورد مطالعه داشته باشند. از آنجایی که همه معیارها دارای سطح معناداری کمتر از ۰/۰۵ هستند، لذا می‌توان اذعان نمود که آموزش‌های فنی و حرفه‌ای تأثیر مثبت و معناداری بر عوامل اقتصادی و اشتغال زنان روستایی منطقه مورد مطالعه دارند.

۲.۵. رتبه‌بندی عوامل اقتصادی و شرایط دهستان‌ها

برای رتبه‌بندی عوامل اقتصادی و دهستان‌ها براساس مجموع شاخص‌ها، ابتدا بهتر است نتایج را به صورت کمی تفسیر کنیم و سپس براساس مقادیر مجموع شاخص‌ها، رتبه‌بندی را انجام دهیم.

جدول ۲. نتایج آزمون فریدمن: نقش عوامل اقتصادی در تأثیرگذاری آموزش‌های فنی و حرفه‌ای بر اشتغال

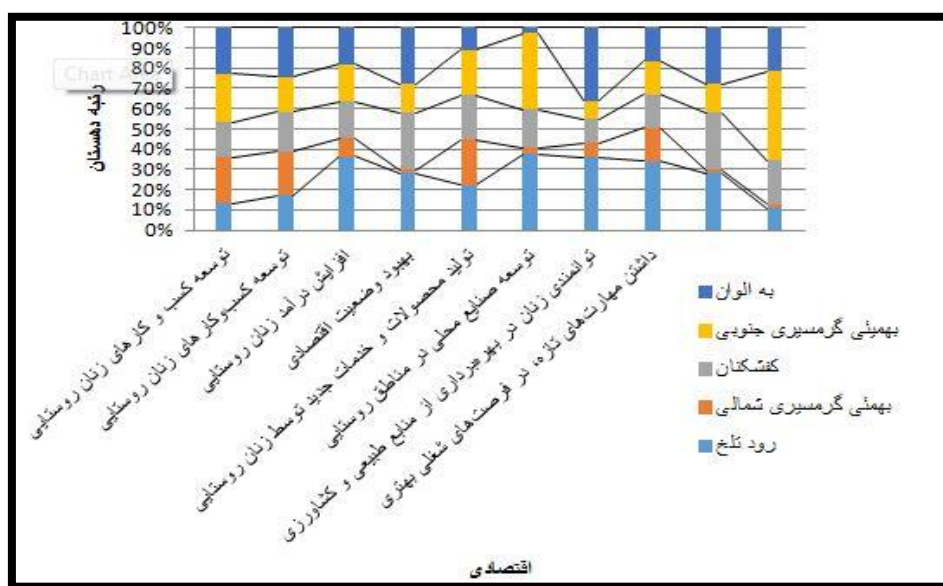
زنان

مأخذ: (یافته‌های پژوهش، ۱۴۰۳)

رود تلخ	کفشکان	بهمی گرمسیری شمالی	بهمی گرمسیری جنوبی	برم الوان	
۰.۰۰۱۹	۰.۰۰۲۱۸۹	۰.۰۰۲۳۶۷	۰.۰۰۱۹	۰.۰۰۲۷۰۹	توسعه کسب‌وکارهای زنان روستایی
۰.۱۰۴۲	۰.۰۵۲۱	۰.۰۲۵۴	۰.۰۵۲۱	۰.۰۵۲۱	افزایش درآمد زنان روستایی
۰.۰۱۴۷	۰.۰۱۴۷	۰.۰۰۰۹	۰.۰۰۷۳	۰.۰۱۴۷	بهبود وضعیت اقتصادی
۰.۰۱۴۷	۰.۰۱۴۷	۰.۰۱۴۷	۰.۰۱۴۷	۰.۰۰۷۳	تولید محصولات و خدمات جدید توسط زنان
۰.۰۰۸۹	۰.۰۰۴۴	۰.۰۰۰۷	۰.۰۰۸۹	۰.۰۰۰۷	توسعه صنایع محلی در مناطق روستایی
۰.۰۰۷۱	۰.۰۰۲۳	۰.۰۰۱۴	۰.۰۰۱۸	۰.۰۰۷۱	توانمندی زنان در بهره‌برداری از منابع طبیعی، کشاورزی
۰.۰۰۲۷	۰.۰۰۱۳	۰.۰۰۱۳	۰.۰۰۱۳	۰.۰۰۱۳	داشتن مهارت‌های تازه، در فرصت‌های شغلی
۰.۰۱۴۷	۰.۰۱۴۷	۰.۰۰۰۹	۰.۰۰۷۳	۰.۰۱۴۷	توسعه تولید محصولات محلی و کمک به بازاریابی توسط زنان
۰.۰۰۴۴	۰.۰۰۸۹	۰.۰۰۰۸	۰.۰۱۷۸	۰.۰۰۸۹	تقویت روحیه کاری و انگیزه زنان برای شرکت فعال در بازار کار
۰.۱۷۴۵	۰.۱۱۶۸۵۲	۰.۰۵۰۵۳۴	۰.۱۱۵۲۶۵	۰.۱۱۱۵۶۶	جمع

نتیجه توسعه کسب‌وکارهای زنان روستایی: با جمع شاخص‌ها برابر با ۰.۰۱۱ به دست آمده است. این نیز یکی از شاخص‌های کم‌ارزش است. نتیجه افزایش درآمد زنان روستایی: با جمع شاخص‌ها برابر با ۰.۲۸۶ به دست آمده است. این شاخص بسیار بزرگ‌تر از سایر شاخص‌هاست

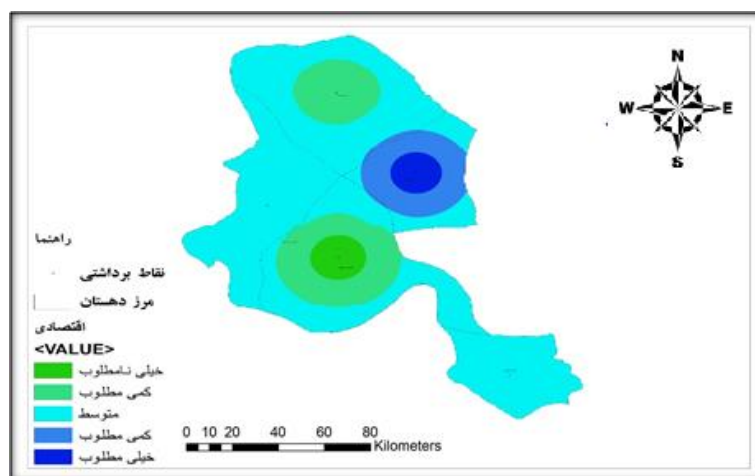
و نشان می‌دهد که درآمد زنان روستایی در این دهستان‌ها بسیار مهم است. نتیجه بهبود وضعیت اقتصادی: با جمع شاخص‌ها برابر با ۰.۰۵۲ به دست آمده است. نتیجه تولید محصولات و خدمات جدید توسط زنان روستایی: با جمع شاخص‌ها برابر با ۰.۰۶۶ به دست آمده است. حال به رتبه‌بندی دهستان‌ها براساس مقادیر مجموع شاخص‌ها می‌پردازیم:



شکل ۲. رتبه‌بندی عوامل اقتصادی

مأخذ: (یافته‌های پژوهش، ۱۴۰۳)

دهستان رود تلخ: با جمع شاخص‌ها برابر با ۰.۱۷۴۵، در رتبه اول قرار می‌گیرد. دهستان به الوان: با جمع شاخص‌ها برابر با ۰.۱۱۱۶، در رتبه دوم قرار می‌گیرد. دهستان کفشکان: با جمع شاخص‌ها برابر با ۰.۱۱۶۹، در رتبه سوم قرار می‌گیرد. دهستان بهمنی گرمسیری جنوبی: با جمع شاخص‌ها برابر با ۰.۱۱۵۳، در رتبه چهارم قرار می‌گیرد. دهستان بهمنی گرمسیری شمالی: با جمع شاخص‌ها برابر با ۰.۰۵۰۵، در رتبه پنجم و آخر قرار می‌گیرد.



شکل ۳. پهنه‌بندی عوامل اقتصادی

مأخذ: (یافته‌های پژوهش، ۱۴۰۳)

۳.۵. بررسی عوامل اجتماعی - فرهنگی بر اشتغال زنان روستایی

در این بخش، شاخص‌های اجتماعی و فرهنگی را برای تحلیل تأثیرگذاری آموزش‌های فنی و حرفه‌ای بر اشتغال زنان روستایی (مطالعه موردی: دهستان‌های شهرستان بهمئی) مورد بررسی قرار می‌دهیم.

جدول ۳. نتایج آزمون T تک‌نمونه‌ای در خصوص نقش آموزش‌های فنی و حرفه‌ای بر عوامل اجتماعی -

فرهنگی و اشتغال زنان

مأخذ: (یافته‌های پژوهش، ۱۴۰۳)

مقدار آزمون						شاخص
کران پایین	کران بالا	اختلاف میانگین	سطح معناداری	حجم نمونه	آماره T	
۰.۶۴۵۴	۰.۹۷۰۰	۰.۸۰۷۶۹	۰.۰۰۰	۳۸۳	۱۰.۲۴۷	شرکت در دوره‌ها
۰.۶۴۵۴	۰.۹۷۰۰	۰.۸۰۷۶۹	۰.۰۰۰	۳۸۳	۱۰.۲۴۷	تناسب شغل با مهارت دوره‌ها
۳.۵۷۴۲۱۹۳	۴.۳۴۵۸	۳.۹۶۰۰۰	۰.۰۰۰	۳۸۳	۲۱.۰	نقش آموزش‌های فنی حرفه‌ای در مهارت
۳.۴۵۹۷	۴.۳۸۰۳	۳.۹۲۰۰۰	۰.۰۰۰	۳۸۳	۱۷.۵۷۸	میزان تغییر پس از برگزاری دوره زنان
۳.۶۵۱۷	۴.۵۰۸۳	۴.۰۸۰۰۰	۰.۰۰۰	۳۸۳	۱۹.۶۶۰	میزان افزایش اعتماد به نفس زنان
۳.۶۳۶۳	۴.۴۴۳۷	۴.۰۴۰۰۰	۰.۰۰۰	۳۸۳	۲۰.۶۵۲	میزان نقش‌آفرینی و شناخت

مقدار آزمون						شاخص
آماره T	حجم نمونه	سطح معناداری	اختلاف میانگین	کران بالا	کران پایین	
۱۶.۲۸۵	۳۸۳	.۰۰۰	۳.۸۴۰۰۰	۴.۳۲۶۷	۳.۵۳۳۳	میزان شکوفایی اجتماعی زنان
۱۹.۴۸۱	۳۸۳	.۰۰۰	۴.۱۶۰۰۰	۴.۶۰۰۷	۳.۷۱۹۳	میزان تأثیر آموزش ها در تصمیم گیری
۲۲.۰۴۸	۳۸۳	.۰۰۰	۴.۱۶۰۰۰	۴.۵۴۹۴	۳.۷۷۰۶	تقویت روحیه زنان در انجمن ها و سازمان های اجتماعی
۱۸.۹۴۱	۳۸۳	.۰۰۰	۴.۰۸۰۰۰	۴.۵۲۴۶	۳.۶۳۵۴	تقویت تعاملات اجتماعی زنان
۱۷.۰۱۷	۳۸۳	.۰۰۰	۳.۹۲۰۰۰	۳.۳۹۵۴	۳.۴۴۴۶	آموزش فنی و حرفه ای و نقش فعال تری در تصمیم گیری های مهم در خانواده های
۱۹.۹۷۴	۳۸۳	.۰۰۰	۳.۸۸۰۰۰	۴.۲۸۰۹	۳.۴۷۹۱	بهبود روحیه و انگیزه زنان روستایی

جدول (۳) نتایج آزمون تی تک نمونه ای را برای بررسی تأثیر عوامل اجتماعی - فرهنگی آموزش های فنی و حرفه ای بر اشتغال زنان روستایی نشان می دهد. این آزمون ها بررسی می کنند که میانگین متغیرهای مختلف مورد نظر از مقدار صفر (که معمولاً به معنای «هیچ اثر» است) متمایز است یا خیر.

با این اطلاعات، می توانیم نتایج مثبت آموزش های فنی و حرفه ای بر اشتغال زنان روستایی را تأیید کنیم. این نتایج نشان می دهند که آموزش های مختلف می توانند تأثیرات مثبتی بر روی عوامل اجتماعی - فرهنگی و اشتغال زنان در این مناطق داشته باشند.

جدول ۴. رتبه بندی عوامل اجتماعی - فرهنگی و شرایط دهستان ها

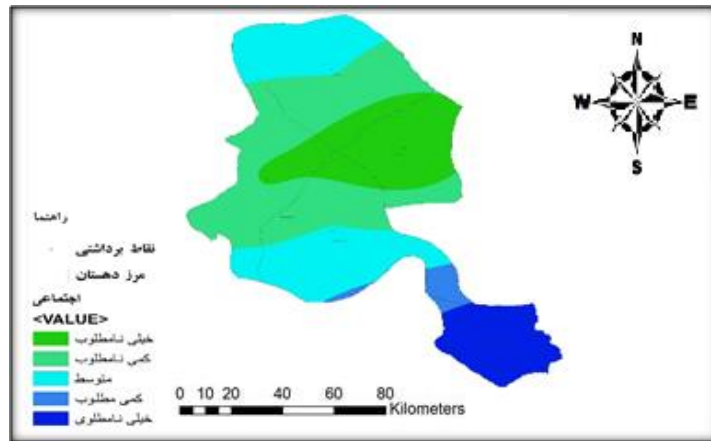
مأخذ: (یافته های پژوهش، ۱۴۰۳)

برم الوان	بهمی گرمسیری جنوبی	بهمی گرمسیری شمالی	کفشکنان	رود تلخ	جمع
۰.۰۰۲۰۵۷	۰.۰۰۲۱۶۵	۰.۰۰۲۰۶۷	۰.۰۰۱۵۶۲	۰.۰۰۱۲	۰.۰۰۹۰۵۱
۰.۰۰۲۷۰۹	۰.۰۰۱۹	۰.۰۰۲۳۶۷	۰.۰۰۲۱۸۹	۰.۰۰۱۹	۰.۰۱۱۰۶۵
۰.۰۵۲۱	۰.۰۵۲۱	۰.۰۲۵۴	۰.۰۵۲۱	۰.۱۰۴۲	۰.۲۸۵۹
۰.۰۱۴۷	۰.۰۰۷۳	۰.۰۰۰۹	۰.۰۱۴۷	۰.۰۱۴۷	۰.۰۵۲۳

جمع	رود تلخ	کفشکنان	بهمئی گرمسیری شمالی	بهمئی گرمسیری جنوبی	برم الوان	
۰.۰۴۰۸	۰.۰۰۴۴	۰.۰۰۸۹	۰.۰۰۰۸	۰.۰۱۷۸	۰.۰۰۸۹	میزان شکوفایی اجتماعی زنان
۰.۰۵۷۷	۰.۰۰۷۱	۰.۰۰۷۱	۰.۰۲۱۳	۰.۰۰۰۹	۰.۰۲۱۳	میزان تأثیر آموزش‌ها در تصمیم‌گیری
۰.۰۱۶۱	۰.۰۰۵۴	۰.۰۰۰۴	۰.۰۰۲۷	۰.۰۰۱۳	۰.۰۰۲۷	تقویت روحیه تعداد زنان در انجمن‌ها و سازمان‌های اجتماعی منطقه
۰.۲۸۵۹	۰.۱۰۴۲	۰.۰۵۲۱	۰.۰۲۵۴	۰.۰۵۲۱	۰.۰۵۲۱	تقویت تعاملات اجتماعی زنان
۰.۰۵۲۳	۰.۰۱۴۷	۰.۰۱۴۷	۰.۰۰۰۹	۰.۰۰۷۳	۰.۰۱۴۷	آموزش فنی و حرفه‌ای و نقش فعال‌تری در تصمیم‌گیری‌های مهم در خانواده‌های
۰.۰۴۰۸	۰.۰۰۴۴	۰.۰۰۸۹	۰.۰۰۰۸	۰.۰۱۷۸	۰.۰۰۸۹	بهبود روحیه و انگیزه زنان روستایی
۰.۸۵۱۹۱۶	۰.۲۶۲۲	۰.۱۶۶۲۵۲	۰.۰۸۲۶۳۴	۰.۱۶۰۶۶۵	۰.۱۸۰۱۶۶	جمع

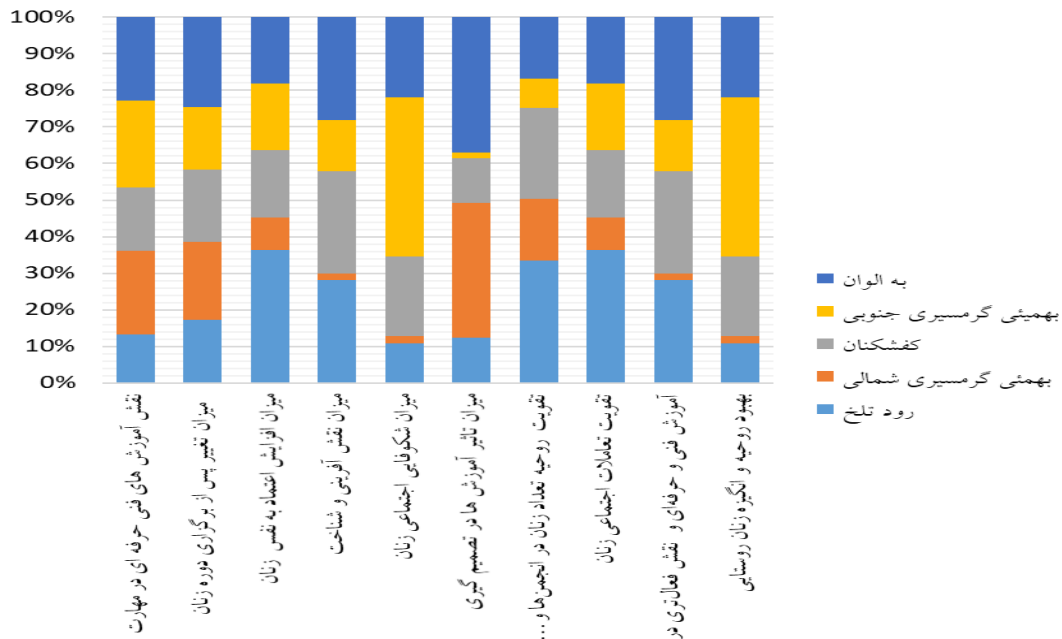
این جدول نتایج رتبه‌بندی مدل آراس را برای جایگاه آموزش‌های فنی و حرفه‌ای در اشتغال زنان روستایی در دهستان‌های شهرستان بهمئی نشان می‌دهد. این نتایج با توجه به مقادیر مختلف برای هر یک از شاخص‌های ارزیابی و جمع آن‌ها برای ارزیابی نهایی تهیه شده‌اند. حال با توجه به فیلد جمع رتبه‌بندی، نتایج را به صورت کمی تفسیر می‌کنیم:

دهستان رود تلخ: دارای جمع رتبه ۰.۲۶۲۲ است که نشان می‌دهد که در این دهستان، آموزش‌های فنی و حرفه‌ای برای اشتغال زنان روستایی می‌تواند تأثیر مثبتی داشته باشد. دهستان بهمئی گرمسیری شمالی: دارای جمع رتبه ۰.۰۸۲۶ است که نشان می‌دهد که تأثیر آموزش‌های فنی و حرفه‌ای در این دهستان نسبتاً کمتر از دیگر دهستان‌هاست. دهستان کفشکنان: دارای جمع رتبه ۰.۱۶۶۲ است که نشان می‌دهد که این دهستان نیز از آموزش‌های فنی و حرفه‌ای برای اشتغال زنان روستایی بهره‌مند است. دهستان بهمئی گرمسیری جنوبی: دارای جمع رتبه ۰.۱۶۰۶ است که نتیجه نهایی نشان می‌دهد که آموزش‌های فنی و حرفه‌ای در این دهستان نیز می‌تواند مؤثر باشد. دهستان به الوان: با جمع رتبه ۰.۱۸۰۱، به‌طور مشابه به دیگر دهستان‌ها می‌پیوندد و نتایج نشان می‌دهد که آموزش‌های فنی و حرفه‌ای در اینجا نیز می‌تواند تأثیرگذار باشد.



شکل ۴. پهنه‌بندی عوامل اجتماعی - فرهنگی

مأخذ: (یافته‌های پژوهش، ۱۴۰۳)



شکل ۵. رتبه‌بندی عوامل اجتماعی - فرهنگی

مأخذ: (یافته‌های پژوهش، ۱۴۰۳)

۴.۵. بررسی عوامل محیطی آموزش های فنی و حرفه ای بر اشتغال زنان روستایی

در این بخش، عوامل محیطی مهمی که بر توسعه اشتغال زنان روستایی تأثیر می گذارند، مورد بررسی قرار می گیرند.

جدول ۵. نتایج آزمون T تک نمونه‌ای در خصوص نقش عوامل محیطی در تأثیرگذاری آموزش‌های فنی و

حرفه‌ای بر اشتغال زنان

مأخذ: (یافته‌های پژوهش، ۱۴۰۳)

مقدار آزمون						شاخص
آماره T	حجم نمونه	سطح معناداری	اختلاف میانگین	کران بالا	کران پایین	
۱۰.۲۴۷	۳۸۳	۰۰۰.	۸۰۷۶۹	۰۹۷۰۰	۰۶۴۵۴	شرکت در دوره‌ها
۱۰.۲۴۷	۳۸۳	۰۰۰.	۸۰۷۶۹	۰۹۷۰۰	۰۶۴۵۴	تناسب شغل با مهارت دوره‌ها
۱۷.۵۶۷	۳۸۳	۰۰۰.	۳۶۴۰۰۰	۰۶۷۶	۰۲۱۲۴	اشتغال توسعه در محیطی منابع موجود صنایع دستی زنان روستایی
۱۴.۹۱۰	۳۸۳	۰۰۰.	۳۶۴۰۰۰	۰۱۴۳۹	۰۱۳۶۱	افزایش کارآفرینی در زنان روستایی
۱۲.۸۸۶	۳۸۳	۰۰۰.	۳۱۶۶۶۷	۰۶۷۵۰	۰۶۵۸۳	وجود منابع محیطی در توسعه اشتغال زنان روستایی و صنایع دستی
۱۳.۷۹۷	۳۸۳	۰۰۰.	۳۶۴۰۰۰	۰۱۸۴۵	۰۰۹۵۵	دسترسی به زیرساخت‌های حمل و نقل
۱۲.۸۵۹	۳۸۳	۰۰۰.	۳۲۸۰۰۰	۰۸۰۶۵	۰۷۵۳۵	تجهیزات و امکانات لازم برای آموزش‌های فنی و حرفه‌ای
۱۲.۱۲۴	۳۸۳	۰۰۰.	۲۸۰۰۰	۰۲۷۶۶	۰۳۲۳۴	وجود بازارهای فروش محلی برای محصولات و خدماتی
۱۳.۰۱۷	۳۸۳	۰۰۰.	۳۱۶۰۰۰	۰۶۶۱۰	۰۶۵۹۰	عوامل محیطی مثل دسترسی به آب و زمین کشاورزی در تصمیم‌گیری
۱۶.۶۶۰	۳۸۳	۰۰۰.	۳۷۶۰۰۰	۰۲۲۵۸	۰۲۹۴۲	دسترسی زنان روستایی به مواد برای تولید صنایع دستی
۱۳.۶۴۰	۳۸۳	۰۰۰.	۳۴۴۰۰۰	۰۹۶۰۵	۰۹۱۹۵	دسترسی به انرژی (برق و آب) برای اجرای کسب‌وکارهای زنان

جدول (۵) نتایج آزمون تی تک نمونه‌ای را برای بررسی تأثیر عوامل محیطی آموزش‌های فنی و حرفه‌ای بر اشتغال زنان روستایی نشان می‌دهد. به‌طورکلی، نتایج نشان می‌دهند که عوامل محیطی مانند وجود منابع محیطی، دسترسی به زیرساخت‌های حمل و نقل و انرژی، تجهیزات لازم برای آموزش‌های فنی و حرفه‌ای و دسترسی به بازارهای فروش محلی می‌تواند تأثیر مثبتی بر روی اشتغال زنان در مناطق روستایی داشته باشند.

۵. رتبه‌بندی عوامل محیطی و شرایط دهستان‌ها

با رتبه‌بندی شاخص‌های محیطی در هر دهستان، می‌توانیم تأثیر هر یک از این عوامل را بر توسعه آموزش‌های فنی و حرفه‌ای و اشتغال زنان روستایی در هر دهستان مورد بررسی قرار دهیم.

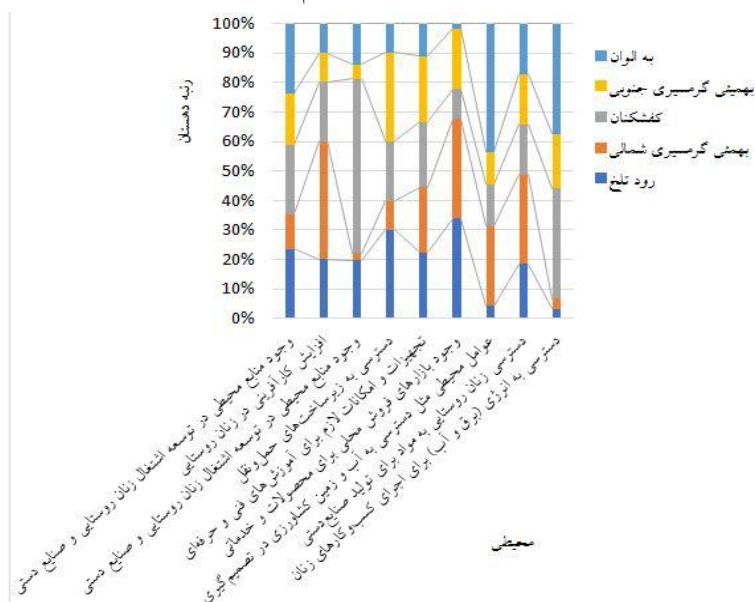
جدول ۶. رتبه‌بندی عوامل محیطی و شرایط دهستان‌ها

مأخذ: (یافته‌های پژوهش، ۱۴۰۳)

رود تلخ	کفشکنان	بهمئی گرمسیری شمالی	بهمئی گرمسیری جنوبی	برم الوان	
۰.۰۱۴۷	۰.۰۱۴۷	۰.۰۰۷۳	۰.۰۱۱	۰.۰۱۴۷	وجود منابع محیطی در توسعه اشتغال زنان روستایی و صنایع دستی
۰.۰۰۸۹	۰.۰۰۸۹	۰.۰۱۷۸	۰.۰۰۴۴	۰.۰۰۴۴	افزایش کارآفرینی در زنان روستایی
۰.۰۰۷۱	۰.۰۲۱۳	۰.۰۰۰۹	۰.۰۰۱۸	۰.۰۰۰۵	وجود منابع محیطی در توسعه اشتغال زنان در صنایع دستی
۰.۰۰۰۴	۰.۰۰۲۷	۰.۰۰۱۳	۰.۰۰۰۴	۰.۰۰۱۳	دسترسی به زیرساخت‌های حمل‌ونقل
۰.۰۱۴۷	۰.۰۱۴۷	۰.۰۱۴۷	۰.۰۱۴۷	۰.۰۰۷۳	تجهیزات و امکانات لازم برای آموزش‌های فنی و حرفه‌ای
۰.۰۱۴۷	۰.۰۰۴۴	۰.۰۱۴۷	۰.۰۰۸۹	۰.۰۰۰۷	وجود بازارهای فروش محلی برای محصولات و خدماتی
۰.۰۰۰۷	۰.۰۰۲۳	۰.۰۰۴۴	۰.۰۰۱۸	۰.۰۰۷۱	عوامل محیطی، دسترسی به آب و زمین کشاورزی در تصمیم‌گیری
۰.۰۰۱۴	۰.۰۰۱۳	۰.۰۰۲۳	۰.۰۰۱۳	۰.۰۰۱۳	دسترسی زنان روستایی به مواد برای تولید صنایع دستی
۰.۰۰۱۳	۰.۰۱۴۷	۰.۰۰۱۳	۰.۰۰۷۳	۰.۰۱۴۷	دسترسی به انرژی برای اجرای کسب‌وکارهای زنان
۰.۰۶۷۵	۰.۰۸۵	۰.۰۶۴۷	۰.۰۵۵۲	۰.۰۵۶۵	جمع

وجود منابع محیطی در توسعه اشتغال زنان روستایی و صنایع دستی: در دهستان به الوان و دهستان رود تلخ این شاخص به ترتیب در رتبه‌های اول و پنجم قرار دارد که نشان می‌دهد وجود منابع محیطی در این دو دهستان برای توسعه صنایع دستی و اشتغال زنان مهم است. افزایش کارآفرینی در زنان روستایی: در دهستان بهمئی گرمسیری شمالی و دهستان به الوان، این شاخص در رتبه‌های دوم و سوم قرار دارد که نشان می‌دهد کارآفرینی در این دو دهستان می‌تواند به‌طور قابل توجهی افزایش یابد. دسترسی به زیرساخت‌های حمل‌ونقل: این شاخص در دهستان به الوان در رتبه اول قرار دارد که ممکن است نشان‌دهنده دسترسی آسان به زیرساخت‌های حمل‌ونقل و تسهیلات نقلیه در این دهستان باشد. تجهیزات و امکانات لازم برای آموزش‌های فنی و حرفه‌ای:

در دهستان به الوان، این شاخص در رتبه اول قرار دارد که نشان می‌دهد تجهیزات و امکانات لازم برای ارائه آموزش‌های فنی و حرفه‌ای در این دهستان به‌خوبی فراهم شده است. وجود بازارهای فروش محلی برای محصولات و خدماتی: در دهستان به الوان و دهستان بهمئی گرمسیری شمالی این شاخص در رتبه‌های اول و سوم قرار دارد که نشان می‌دهد وجود بازارهای فروش محلی برای محصولات و خدمات در این دو دهستان مهم است. از تحلیل این شاخص‌ها می‌توان استنباط کرد که دهستان به الوان از نظر بیشتر شاخص‌های محیطی در تأثیرگذاری بر آموزش‌های فنی و حرفه‌ای و اشتغال زنان روستایی سهم بیشتری از سایر دهستان‌ها داشته است.



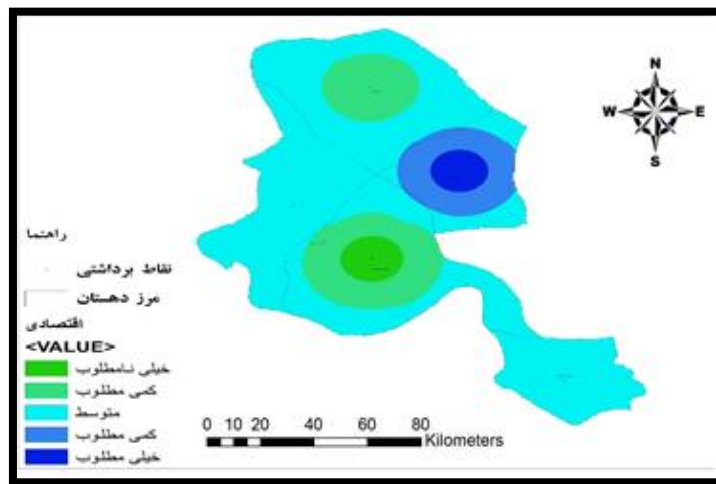
شکل ۶. رتبه‌بندی عوامل محیطی

مأخذ: (یافته‌های پژوهش، ۱۴۰۳)

این شکل نتایج رتبه‌بندی مدل ارزیابی عوامل محیطی بر تأثیرگذاری آموزش‌های فنی و حرفه‌ای بر اشتغال زنان روستایی را نشان می‌دهد. با توجه به جمع هر دهستان در سطر جمع، می‌توانیم این دهستان‌ها را براساس اهمیت عوامل محیطی رتبه‌بندی کنیم.

دهستان به الوان با مجموع شاخص‌ها برابر با ۰.۳۲۸۹ در رتبه اول قرار دارد و نشان‌دهنده تأثیرگذاری بیشتر آموزش‌های فنی و حرفه‌ای در این دهستان است. دهستان کفشکنان با مجموع شاخص‌ها برابر با ۰.۰۸۵ در رتبه دوم قرار دارد. دهستان بهمئی گرمسیری شمالی با مجموع

شاخص‌ها برابر با ۰.۰۶۷۵ در رتبه سوم قرار دارد. دهستان بهمئی گرمسیری جنوبی با مجموع شاخص‌ها برابر با ۰.۰۵۵۲ در رتبه چهارم قرار دارد. دهستان رود تلخ با مجموع شاخص‌ها برابر با ۰.۰۶۴۷ در رتبه پنجم و آخر قرار دارد. به‌طور کلی، به نظر می‌رسد سهم دهستان به الوان از سایر دهستان‌ها در تأثیرگذاری آموزش‌های فنی و حرفه‌ای بر اشتغال زنان روستایی بیشتر بوده است.



شکل ۷. پهنه‌بندی عوامل محیطی

مأخذ: (یافته‌های پژوهش، ۱۴۰۳)

۵.۶. بررسی عوامل مدیریتی آموزش‌های فنی و حرفه‌ای بر اشتغال زنان روستایی

در این بخش، به بررسی و تحلیل عوامل مدیریتی که می‌توانند بر اشتغال زنان روستایی تأثیرگذار باشند، خواهیم پرداخت و در ادامه به تحلیل این موارد از طریق آزمون آماری تی می‌پردازیم که جدول (۴-۵) این نتایج را نشان می‌دهد.

جدول ۷. نتایج آزمون T تک نمونه‌ای در خصوص نقش عوامل مدیریتی در تأثیرگذاری آموزش‌های فنی

و حرفه‌ای بر اشتغال زنان

مأخذ: (یافته‌های پژوهش، ۱۴۰۳)

مقدار آزمون						شاخص
آماره T	حجم نمونه	سطح معناداری	اختلاف میانگین	کران بالا	کران پایین	
۱۰.۲۴۷	۳۸۳	.۰۰۰	۸۰۷۶۹	.۹۷۰۰	.۶۴۵۴	شرکت در دوره‌ها
۱۰.۲۴۷	۳۸۳	.۰۰۰	۸۰۷۶۹	.۹۷۰۰	۶۴۵۴	تناسب شغل با مهارت دوره‌ها
۲۱.۶۹۲	۳۸۳	.۰۰۰	۳.۵۶۰۰۰	۳.۸۹۸۷	۳.۲۲۱۳	سرمایه‌گذاری در زیرساخت‌های برای اجرای کسب‌وکارهای
۱۳.۷۸۵	۳۸۳	.۰۰۰	۳.۴۸۰۰۰	۴.۰۰۱۰	۲.۹۵۹۰	آموزش باکیفیت و انطباق با استانداردهای ملی و بین‌المللی
۱۵.۱۸۵	۳۸۳	.۰۰۰	۳.۵۲۰۰۰	۳.۹۹۸۴	۳.۰۴۱۶	حمایت‌های مالی برای تشویق زنان به ایجاد کسب‌وکارهای خود
۱۵.۳۹۹	۳۸۳	.۰۰۰	۳.۲۴۰۰۰	۳.۶۷۴۲	۲.۸۰۵۸	ترویج و اطلاع‌رسانی مناسب در مورد آموزش‌های فنی و حرفه‌ای
۱۶.۲۱۶	۳۸۳	.۰۰۰	۳.۳۶۰۰۰	۳.۷۸۷۶	۲.۹۳۲۴	تعهد نهادها و سازمان‌های ذی‌ربط تا فرصت‌های شغلی برای زنان
۱۸.۶۲۳	۳۸۳	.۰۰۰	۳.۴۰۰۰۰	۳.۷۷۶۸	۳.۰۲۳۲	گزارش‌گیری در مورد پیشرفت‌ها و نتایج برنامه‌های آموزشی
۱۶.۱۲۳	۳۸۳	.۰۰۰	۳.۳۲۰۰۰	۳.۷۴۵۰	۲.۸۹۵۰	حمایت مالی نهادی
۱۵.۰۸۷	۳۸۳	.۰۰۰	۳.۳۶۰۰۰	۳.۸۱۹۷	۲.۹۰۰۳	توجه به نیازهای محلی و بازار کار منطقه
۱۷.۵۰۳	۳۸۳	.۰۰۰	۳.۲۴۰۰۰	۳.۶۲۲۱	۲.۸۵۷۹	توجه به توانمندی‌ها و علاقه‌های زنان روستایی
۱۲.۹۷۷	۳۸۳	.۰۰۰	۳.۴۴۰۰۰	۳.۹۸۷۱	۲.۸۹۲۹	افزایش توانمندی‌های کاری و کارآفرینی زنان روستایی
۱۰.۹۴۷	۳۸۳	.۰۰۰	۳.۲۴۰۰۰	۳.۸۵۰۹	۲.۶۲۹۱	پشتیبانی از کارهای خانگی
۱۵.۶۷۶	۳۸۳	.۰۰۰	۳.۵۲۰۰۰	۳.۹۸۳۳	۳.۰۵۶۷	وام و تسهیلات مالی برای زنان روستایی
۱۴.۱۶۰	۳۸۳	.۰۰۰	۳.۴۸۰۰۰	۳.۹۸۷۲	۲.۹۷۲۸	دسترسی به منابع مالی حمایتی دولتی با کارمزد پایین

این جدول نتایج آزمون تی تک نمونه‌ای را برای بررسی تأثیر عوامل مدیریتی آموزش‌های فنی و حرفه‌ای بر اشتغال زنان روستایی نشان می‌دهد. به‌طورکلی، نتایج نشان می‌دهند که عوامل مدیریتی مانند سرمایه‌گذاری در زیرساخت‌های موردنیاز برای اجرای کسب‌وکارهای فنی و حرفه‌ای، آموزش باکیفیت و انطباق با استانداردهای ملی و بین‌المللی، حمایت‌های مالی برای کارآفرینی، ترویج و اطلاع‌رسانی مناسب و حمایت مالی نهادی می‌توانند تأثیر مثبتی بر روی اشتغال زنان در مناطق روستایی داشته باشند.

۵.۷. رتبه‌بندی عوامل مدیریتی و شرایط دهستان‌ها

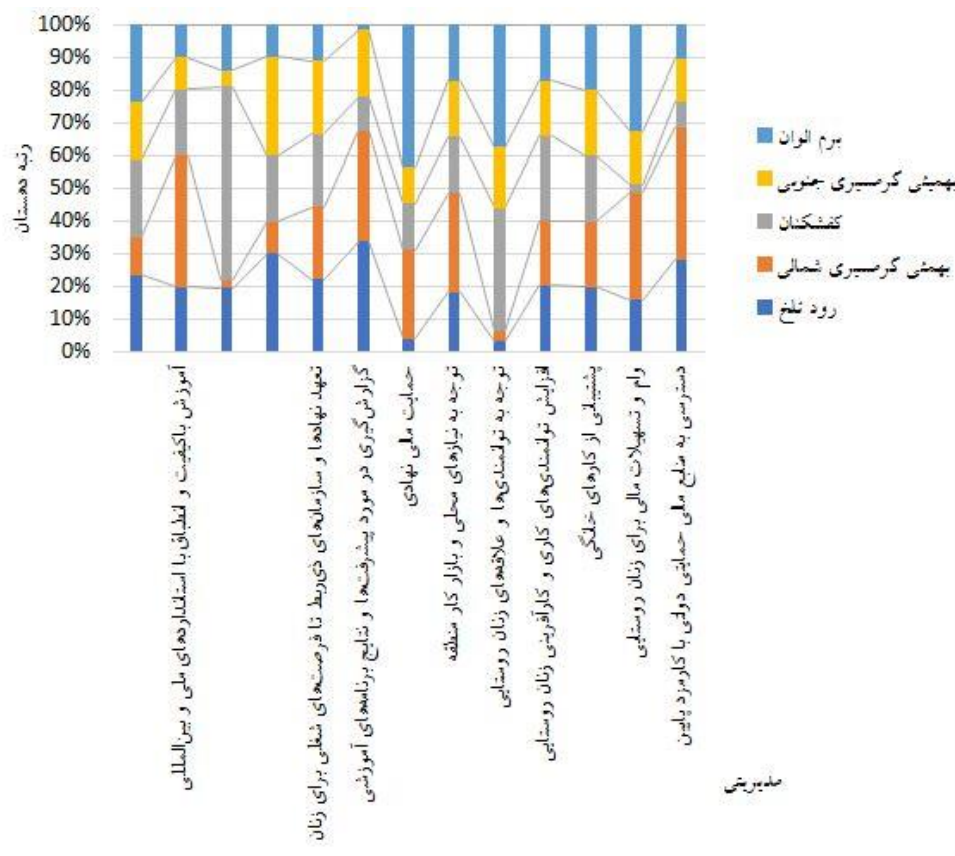
با توجه به جمع‌بندی شاخص‌های مدیریتی در دهستان‌ها، برای هر شاخص می‌توانیم تأثیر آن را در توسعه آموزش‌های فنی و حرفه‌ای و اشتغال زنان روستایی مورد بررسی قرار دهیم.

جدول ۸. رتبه‌بندی عوامل مدیریتی و شرایط دهستان‌ها

مأخذ: (یافته‌های پژوهش، ۱۴۰۳)

رود تلخ	کفشکنان	بهمئی گرمسیری شمالی	بهمئی گرمسیری جنوبی	برم الوان	
۰.۰۱۴۷	۰.۰۱۴۷	۰.۰۰۷۳	۰.۰۱۱	۰.۰۱۴۷	سرمایه‌گذاری در زیرساخت‌های موردنیاز برای اجرای کسب‌وکارهای فنی و حرفه‌ای
۰.۰۰۸۹	۰.۰۰۸۹	۰.۰۱۷۸	۰.۰۰۴۴	۰.۰۰۴۴	آموزش باکیفیت و انطباق با استانداردهای ملی و بین‌المللی
۰.۰۰۷۱	۰.۰۲۱۳	۰.۰۰۰۹	۰.۰۰۱۸	۰.۰۰۰۵	حمایت‌های مالی تشویقی زنان به ایجاد کسب‌وکارهای خود
۰.۰۰۰۴	۰.۰۰۲۷	۰.۰۰۱۳	۰.۰۰۰۴	۰.۰۰۱۳	ترویج و اطلاع‌رسانی مناسب در آموزش‌های فنی و حرفه‌ای
۰.۰۱۴۷	۰.۰۱۴۷	۰.۰۱۴۷	۰.۰۱۴۷	۰.۰۰۷۳	تعهد نهادها و سازمان‌های ذی‌ربط در فرصت‌های شغلی زنان
۰.۰۱۴۷	۰.۰۰۴۴	۰.۰۱۴۷	۰.۰۰۸۹	۰.۰۰۰۷	گزارش‌گیری در مورد پیشرفت‌ها و نتایج برنامه‌های آموزشی
۰.۰۰۰۷	۰.۰۰۲۳	۰.۰۰۴۴	۰.۰۰۱۸	۰.۰۰۷۱	حمایت مالی نهادی
۰.۰۰۱۴	۰.۰۰۱۳	۰.۰۰۲۳	۰.۰۰۱۳	۰.۰۰۱۳	توجه به نیازهای محلی و بازار کار منطقه
۰.۰۰۱۳	۰.۰۱۴۷	۰.۰۰۱۳	۰.۰۰۷۳	۰.۰۱۴۷	توجه به توانمندی‌ها و علاقه‌های زنان روستایی
۰.۰۶۷۵	۰.۰۸۵	۰.۰۶۴۷	۰.۰۵۵۲	۰.۰۵۶۵	افزایش توانمندی‌های کاری و کارآفرینی زنان روستایی
۰.۰۱۴۷	۰.۰۱۴۷	۰.۰۱۴۷	۰.۰۱۴۷	۰.۰۱۴۷	پشتیبانی از کارهای خانگی
۰.۰۰۴۴	۰.۰۰۰۷	۰.۰۰۸۹	۰.۰۰۴۴	۰.۰۰۸۹	وام و تسهیلات مالی برای زنان روستایی
۰.۰۰۰۵	۰.۰۰۱۴	۰.۰۰۷۱	۰.۰۰۲۳	۰.۰۰۱۸	دسترسی به منابع مالی حمایتی دولتی با کارمزد پایین

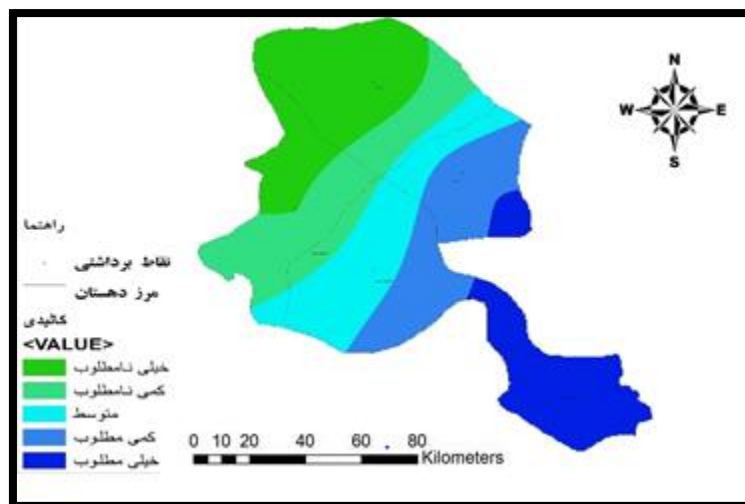
افزایش توانمندی‌های کاری و کارآفرینی زنان روستایی: این شاخص در تمام دهستان‌ها مقدار بالایی دارد و در دهستان به الوان مقدار بسیار بالایی از آن مشاهده می‌شود که نشان از توجه ویژه به توانمندسازی زنان برای ورود به بازار کار و کارآفرینی دارد. تعهد نهادها و سازمان‌های ذی‌ربط تا فرصت‌های شغلی برای زنان: این شاخص نیز در تمام دهستان‌ها مقدار بالایی دارد و مخصوصاً در دهستان به الوان این مقدار بسیار بالاست که نشان از تمایل نهادها به ایجاد فرصت‌های شغلی برای زنان دارد. گزارش‌گیری در مورد پیشرفت‌ها و نتایج برنامه‌های آموزشی: این شاخص در دهستان به الوان و بهمنی گرمسیری شمالی مقدار بالایی دارد که نشان از اهمیت گزارش‌گیری در ارزیابی و پیگیری پیشرفت‌ها در زمینه آموزش‌های فنی و حرفه‌ای است. توجه به توانمندی‌ها و علاقه‌های زنان روستایی: این شاخص نیز در تمام دهستان‌ها مقدار بالایی دارد که نشان از توجه به نیازها و توانمندی‌های زنان روستایی است. سرمایه‌گذاری در زیرساخت‌های موردنیاز برای اجرای کسب‌وکارهای فنی و حرفه‌ای: این شاخص نیز در تمام دهستان‌ها مقدار مشابهی دارد که نشان از اهمیت سرمایه‌گذاری در زیرساخت‌های لازم برای اجرای کسب‌وکارهای فنی و حرفه‌ای است. از تحلیل این شاخص‌ها می‌توان استنباط کرد که تمام دهستان‌ها به‌طور کلی به اهمیت مدیریتی در توسعه آموزش‌های فنی و حرفه‌ای و اشتغال زنان روستایی توجه می‌کنند، اما دهستان به الوان به‌طور ویژه در بسیاری از این شاخص‌ها از سایر دهستان‌ها بیشتر است.



شکل ۸. رتبه‌بندی عوامل مدیریتی

مأخذ: (یافته‌های پژوهش، ۱۴۰۳)

با توجه به جمع‌بندی شاخص‌های مدیریتی در دهستان‌ها، می‌توانیم دهستان‌ها را براساس جمع این شاخص‌ها رتبه‌بندی کنیم: ۱- به الوان: جمع = ۰.۳۲۸۹؛ ۲- کفشکنان: جمع = ۰.۱۷۴۵؛ ۳- بهمنی گرمسیری شمالی: جمع = ۰.۱۱۵۳؛ ۴- بهمنی گرمسیری جنوبی: جمع = ۰.۱۱۱۶؛ ۵- رود تلخ: جمع = ۰.۰۶۷۵. بنابراین، دهستان به الوان با جمع بیشتر از سایر دهستان‌ها در رتبه اول قرار می‌گیرد؛ درحالی‌که دهستان رود تلخ با جمع کمتر از سایر دهستان‌ها در رتبه آخر قرار می‌گیرد.



شکل ۹. بهینه‌بندی عوامل مدیریتی
 مأخذ: (یافته‌های پژوهش، ۱۴۰۳)

۶. بحث و نتیجه‌گیری

نتایج پژوهش نشان داد که آموزش‌های فنی و حرفه‌ای می‌توانند تأثیر مثبتی بر عوامل اقتصادی و اشتغال زنان در منطقه مورد مطالعه داشته باشند. در همین راستا، افزایش درآمد زنان روستایی با جمع شاخص‌های برابر با ۰.۲۸۶، مهم‌ترین تأثیر اقتصادی آموزش‌های فنی و حرفه‌ای بر اشتغال زنان روستایی در منطقه مورد مطالعه است. رتبه‌بندی دهستان‌های مورد مطالعه در این شاخص نشان می‌دهد که دهستان رود تلخ با جمع شاخص‌ها برابر با ۰.۱۷۴۵، در رتبه اول قرار می‌گیرد. دهستان به الوان با جمع شاخص‌ها برابر با ۰.۱۱۱۶، در رتبه دوم قرار می‌گیرد. دهستان کفشکنان با جمع شاخص‌ها برابر با ۰.۱۱۶۹، در رتبه سوم قرار می‌گیرد. دهستان بهمنی گرمسیری جنوبی با جمع شاخص‌ها برابر با ۰.۱۱۵۳، در رتبه چهارم قرار می‌گیرد. دهستان بهمنی گرمسیری شمالی با جمع شاخص‌ها برابر با ۰.۰۵۰۵، در رتبه پنجم و آخر قرار می‌گیرد.

نتایج مثبت آموزش‌های فنی و حرفه‌ای بر اشتغال زنان روستایی نیز تأیید شد. این نتایج نشان می‌دهند که آموزش‌های مختلف می‌توانند تأثیرات مثبتی بر روی عوامل اجتماعی- فرهنگی و اشتغال زنان در این مناطق داشته باشند. دهستان رود تلخ دارای جمع رتبه ۰.۲۶۲۲ است که نشان می‌دهد که در این دهستان، آموزش‌های فنی و حرفه‌ای برای اشتغال زنان روستایی می‌تواند تأثیر

مثبتی داشته باشد. دهستان بهمئی گرمسیری شمالی دارای جمع رتبه ۰.۰۸۲۶ است که نشان می‌دهد که تأثیر آموزش‌های فنی و حرفه‌ای در این دهستان نسبتاً کمتر از دیگر دهستان‌هاست. دهستان کفشکنان دارای جمع رتبه ۰.۱۶۶۲ است که نشان می‌دهد که این دهستان نیز از آموزش‌های فنی و حرفه‌ای برای اشتغال زنان روستایی بهره‌مند است. دهستان بهمئی گرمسیری جنوبی دارای جمع رتبه ۰.۱۶۰۶ است که نتیجه نهایی نشان می‌دهد که آموزش‌های فنی و حرفه‌ای در این دهستان نیز می‌تواند مؤثر باشد. دهستان به الوان با جمع رتبه ۰.۱۸۰۱، به‌طور مشابه به دیگر دهستان‌ها می‌پیوندد و نتایج نشان می‌دهد که آموزش‌های فنی و حرفه‌ای در اینجا نیز می‌تواند تأثیرگذار باشد.

عوامل محیطی مانند وجود منابع محیطی، دسترسی به زیرساخت‌های حمل‌ونقل و انرژی، تجهیزات لازم برای آموزش‌های فنی و حرفه‌ای و دسترسی به بازارهای فروش محلی می‌توانند تأثیر مثبتی بر روی اشتغال زنان در مناطق روستایی داشته باشند. وجود منابع محیطی در توسعه اشتغال زنان روستایی و صنایع دستی در دهستان به الوان و دهستان رود تلخ؛ این شاخص به ترتیب در رتبه‌های اول و پنجم قرار دارد که نشان می‌دهد وجود منابع محیطی در این دو دهستان برای توسعه صنایع دستی و اشتغال زنان مهم است. افزایش کارآفرینی در زنان روستایی؛ در دهستان بهمئی گرمسیری شمالی و دهستان به الوان، این شاخص در رتبه‌های دوم و سوم قرار دارد که نشان می‌دهد کارآفرینی در این دو دهستان می‌تواند به‌طور قابل‌توجهی افزایش یابد. دسترسی به زیرساخت‌های حمل‌ونقل؛ این شاخص در دهستان به الوان در رتبه اول قرار دارد که ممکن است نشان‌دهنده دسترسی آسان به زیرساخت‌های حمل‌ونقل و تسهیلات نقلیه در این دهستان باشد. تجهیزات و امکانات لازم برای آموزش‌های فنی و حرفه‌ای؛ در دهستان به الوان، این شاخص در رتبه اول قرار دارد که نشان می‌دهد تجهیزات و امکانات لازم برای ارائه آموزش‌های فنی و حرفه‌ای در این دهستان به‌خوبی فراهم شده است. وجود بازارهای فروش محلی برای محصولات و خدماتی؛ در دهستان به الوان و دهستان بهمئی گرمسیری شمالی این شاخص در رتبه‌های اول و سوم قرار دارد که نشان می‌دهد وجود بازارهای فروش محلی برای محصولات و خدمات در این دو دهستان مهم است. از تحلیل این شاخص‌ها می‌توان استنباط کرد که دهستان به الوان از نظر بیشتر شاخص‌های محیطی در تأثیرگذاری بر آموزش‌های فنی و

حرفه‌ای و اشتغال زنان روستایی بیشتر از سایر دهستان‌ها بوده است. دهستان به الوان با مجموع شاخص‌ها برابر با ۰.۳۲۸۹ در رتبه اول قرار دارد که نشان‌دهنده تأثیرگذاری بیشتر آموزش‌های فنی و حرفه‌ای در این دهستان است. دهستان کفشکنان با مجموع شاخص‌ها برابر با ۰.۰۸۵ در رتبه دوم قرار دارد. دهستان بهمنی گرمسیری شمالی با مجموع شاخص‌ها برابر با ۰.۰۶۷۵ در رتبه سوم قرار دارد. دهستان بهمنی گرمسیری جنوبی با مجموع شاخص‌ها برابر با ۰.۰۵۵۲ در رتبه چهارم قرار دارد. دهستان رود تلخ با مجموع شاخص‌ها برابر با ۰.۰۶۴۷ در رتبه پنجم و آخر قرار دارد. به نظر می‌رسد سهم دهستان به الوان از سایر دهستان‌ها در تأثیرگذاری آموزش‌های فنی و حرفه‌ای بر اشتغال زنان روستایی بیشتر بوده است. به‌طورکلی، نتایج نشان می‌دهند که عوامل مدیریتی مانند سرمایه‌گذاری در زیرساخت‌های مورد نیاز برای اجرای کسب‌وکارهای فنی و حرفه‌ای، آموزش باکیفیت و انطباق با استانداردهای ملی و بین‌المللی، حمایت‌های مالی برای کارآفرینی، ترویج و اطلاع‌رسانی مناسب و حمایت مالی نهادی می‌توانند تأثیر مثبتی بر روی اشتغال زنان در مناطق روستایی داشته باشند. افزایش توانمندی‌های کاری و کارآفرینی زنان روستایی؛ این شاخص در تمام دهستان‌ها مقدار بالایی دارد و در دهستان به الوان مقدار بسیار بالایی از آن مشاهده می‌شود که نشان از توجه ویژه به توانمندسازی زنان برای ورود به بازار کار و کارآفرینی دارد. تعهد نهادها و سازمان‌های ذی‌ربط تا فرصت‌های شغلی برای زنان؛ این شاخص نیز در تمام دهستان‌ها مقدار بالایی دارد و مخصوصاً در دهستان به الوان این مقدار بسیار بالاست که نشان از تمایل نهادها به ایجاد فرصت‌های شغلی برای زنان دارد. گزارش‌گیری در مورد پیشرفت‌ها و نتایج برنامه‌های آموزشی؛ این شاخص در دهستان به الوان و بهمنی گرمسیری شمالی مقدار بالایی دارد که نشان از اهمیت گزارش‌گیری در ارزیابی و پیگیری پیشرفت‌ها در زمینه آموزش‌های فنی و حرفه‌ای است. توجه به توانمندی‌ها و علاقه‌های زنان روستایی؛ این شاخص نیز در تمام دهستان‌ها مقدار بالایی دارد که نشان از توجه به نیازها و توانمندی‌های زنان روستایی دارد. سرمایه‌گذاری در زیرساخت‌های مورد نیاز برای اجرای کسب‌وکارهای فنی و حرفه‌ای؛ این شاخص نیز در تمام دهستان‌ها مقدار مشابهی دارد که نشان از اهمیت سرمایه‌گذاری در زیرساخت‌های لازم برای اجرای کسب‌وکارهای فنی و حرفه‌ای است. از تحلیل این شاخص‌ها می‌توان استنباط کرد که تمام دهستان‌ها به‌طورکلی به اهمیت

مدیریتی در توسعه آموزش‌های فنی و حرفه‌ای و اشتغال زنان روستایی توجه می‌کنند، اما دهستان به الوان به‌طور ویژه در بسیاری از این شاخص‌ها از سایر دهستان‌ها سهم بیشتری دارد. با توجه به جمع‌بندی شاخص‌های مدیریتی در دهستان‌ها، می‌توانیم دهستان‌ها را براساس جمع این شاخص‌ها رتبه‌بندی کنیم: ۱- به الوان: جمع = ۰.۳۲۸۹؛ ۲- کفشکنان: جمع = ۰.۱۷۴۵؛ ۳- بهمئی گرمسیری شمالی: جمع = ۰.۱۱۵۳؛ ۴- بهمئی گرمسیری جنوبی: جمع = ۰.۱۱۱۶؛ ۵- رود تلخ: جمع = ۰.۰۶۷۵؛ بنابراین، دهستان به الوان با جمع بیشتر از سایر دهستان‌ها در رتبه اول قرار می‌گیرد، درحالی‌که دهستان رود تلخ با جمع کمتر از سایر دهستان‌ها در رتبه آخر قرار می‌گیرد.

۷. پیشنهادها

راهکارهای پیشنهادی برای توسعه آموزش‌های فنی و حرفه‌ای و اشتغال زنان در دهستان‌های مورد مطالعه برای هر دهستان به شرح ذیل می‌باشد:

۱) دهستان به الوان (رتبه اول): تقویت و توسعه دوره‌های آموزشی فنی و حرفه‌ای با تمرکز بر مهارت‌های مرتبط با صنایع دستی، کشاورزی نوین و مشاغل خانگی پردرآمد؛ ایجاد و توسعه مراکز کارآفرینی برای ارائه تسهیلات مالی، مشاوره‌های کسب‌وکار و حمایت از زنان کارآفرین؛ افزایش ظرفیت زیرساخت‌های آموزشی و حمل‌ونقل برای تسهیل دسترسی زنان به آموزش و بازارهای فروش محصولات؛ تقویت بازارهای محلی و زنجیره تأمین از طریق ایجاد نمایشگاه‌های فصلی و ارتباط با خریداران عمده.

۲) دهستان کفشکنان (رتبه دوم): سرمایه‌گذاری در آموزش‌های مهارتی کاربردی مانند فناوری اطلاعات، بازاریابی دیجیتال و مهارت‌های تولیدی جهت افزایش بهره‌وری اقتصادی زنان؛ برگزاری کارگاه‌های آموزشی در روستاها برای افزایش مشارکت زنان در دوره‌های مهارتی؛ ایجاد همکاری با بخش خصوصی جهت توسعه فرصت‌های شغلی برای زنان ماهر در صنایع دستی و گردشگری.

۳) دهستان بهمئی گرمسیری شمالی (رتبه سوم): برگزاری دوره‌های آموزشی هدفمند متناسب با ظرفیت‌های محلی مانند پرورش دام، کشاورزی پایدار و فرآوری محصولات کشاورزی؛

توسعه کارگاه‌های تولیدی و تعاونی‌های زنان برای ایجاد فرصت‌های شغلی پایدار؛ تسهیل دسترسی به بازارهای شهری و منطقه‌ای با ایجاد شبکه‌های توزیع محصولات زنان روستایی. (۴) دهستان بهمئی گرمسیری جنوبی (رتبه چهارم): افزایش حمایت‌های مالی و اعتباری برای توسعه کسب‌وکارهای خرد و خانگی زنان؛ تقویت زیرساخت‌های آموزشی و کارگاهی از طریق تجهیز مراکز فنی و حرفه‌ای؛ ارتقای آگاهی زنان روستایی در مورد فرصت‌های کسب‌وکار و مهارت‌های کارآفرینی.

(۵) دهستان رود تلخ (رتبه پنجم): ایجاد مراکز آموزشی سیار و انعطاف‌پذیر برای افزایش دسترسی زنان به آموزش‌های مهارتی؛ افزایش حمایت نهادی و مدیریتی برای تقویت تأثیر آموزش‌های فنی و حرفه‌ای در این دهستان؛ توسعه سیستم‌های حمایتی مانند ایجاد صندوق‌های قرض‌الحسنه برای کارآفرینان زن.

با توجه به نتایج پژوهش، مهم‌ترین اقدام در هر دهستان، توسعه آموزش‌های فنی و حرفه‌ای متناسب با ظرفیت‌های محلی، حمایت‌های مالی و تسهیل دسترسی به بازار کار و بازارهای فروش محصولات است.

کتابنامه

۱. احمدوند، م؛ و کنعانی، ا. (۱۳۹۷). شناسایی زمینه‌ها و راهکارهای مؤثر در توسعه فرصت‌های شغلی در نواحی روستایی بخش مشهد مرغاب. *راهبردهای کارآفرینی در کشاورزی*، ۵(۱۰)، ۳۴-۴۴.
URL: <http://jea.sanru.ac.ir/article-1-177-fa.html>
۲. ارجمندزاده مقدم، م؛ حمیدیان‌پور، ف؛ و کرایبی، م. (۱۳۹۸). بررسی نقش اخلاق کسب‌کار و اشتغال و کارآفرینی سازمان و تأثیر آن بر بخش خدمات. *پژوهش‌های مدیریت منابع انسانی*، ۱(۲)، ۱۵-۴۵.
۳. اکبرنژادهنزایی، م. (۱۳۹۳). مشاوره مسیر شغلی، تضمینی بر اثر بخشی آموزش‌های فنی و حرفه‌ای در جهت اشتغال‌زایی. *مجله مهارت‌آموزی*، ۲(۳)، ۷۲-۱۰۲.
۴. امیری، ت. (۱۳۹۲). نقش آموزش‌های غیررسمی سازمان آموزش فنی و حرفه‌ای بر توانمندسازی زنان روستایی، *طرقه شاندر (بینالود)*. پایان‌نامه کارشناسی ارشد رشته جغرافیا و برنامه‌ریزی شهری، دانشکده ادبیات و علوم انسانی دکتر علی شریعتی، دانشگاه فردوسی مشهد.

۵. پاپ‌زن، ع.؛ خالدی، خ؛ و سلیمانی، ع. (۱۳۹۰). ارزشیابی آموزش‌های فنی حرفه‌ای زنان روستایی در زمینه صنایع دستی. *زن و جامعه*، ۲(۷)، ۲۱-۳۷.
<https://dorl.net/dor/20.1001.1.20088566.1390.2.7.2.5>
۶. پفاژ، ا؛ عنایتی، ت؛ و محبوبی، م.ر. (۱۳۹۲). تأثیر آموزش‌های فنی و حرفه‌ای مشاغل خانگی بر بهبود کسب‌وکار زنان استان گلستان. *مجله مهارت‌آموزی*، ۲(۳)، ۷-۲۶.
۷. جشان‌شهریاری، ن. (۱۳۹۷). *ارزیابی اثرات توانمندسازی زنان روستایی در پیشرفت روستاها مطالعه‌ی موردی: دهستان سرخ قلعه شهرستان قلعه گنج*. پایان‌نامه کارشناسی ارشد رشته جغرافیا و برنامه‌ریزی روستایی. گروه جغرافیا و برنامه‌ریزی شهری، دانشکده علوم جغرافیایی، دانشگاه خوارزمی.
۸. جلیلیان، س؛ مهرعلیزاده، ی.؛ و مرعشی، س.م. (۱۳۹۶). بررسی میزان انطباق آموزش‌های فنی و حرفه‌ای با نیازهای آموزشی بخش صنایع در شهرستان خرمشهر. *رهیافتی نو در مدیریت آموزشی*، ۱(۲۹)، ۱۳۱-۱۴۹.
۹. حاج‌باقری، ا؛ پرویزی، س؛ و صلصالی، م. (۱۳۹۶). *روش‌های تحقیق کیفی*. تهران: انتشارات بشری.
۱۰. حاجی‌علیانی، س؛ و پاپ‌زن، ع.ا. (۱۴۰۰). نقش آموزش‌های فنی و حرفه‌ای در اشتغال‌زایی زنان روستایی با استفاده از نظریه بنیانی (روستای چقاماران بی ابر استان کرمانشاه). *مجله راهبردهای کارآفرینی در کشاورزی*، ۱۶(۸)، ۱۲۵-۱۳۵.
۱۱. حمزه، آ؛ کمالیان، ا؛ و مقدم، آ. (۱۳۹۶). شناسایی متغیرهای مؤثر بر اشتغال و کارآفرینی و ارتباط آن با خلاقیت و نوآوری در زمینه مدیریت استراتژی. *مدیریت توسعه و تحول*، ۱(۲۴)، ۱۶۵-۱۳۴.
۱۲. سلیمانی، ع. (۱۳۹۰). ارزشیابی آموزش‌های فنی و حرفه‌ای زنان روستایی در زمینه صنایع دستی. *فصلنامه جامعه‌شناسی*، ۲(۳)، ۲۱-۳۲.
۱۳. شاه‌پسند، م.ر؛ سواری، م. (۱۳۹۶). عامل‌های مؤثر بر سطح دانش فنی تولیدکنندگان انار استان مرکزی. *فصلنامه پژوهش مدیریت آموزش کشاورزی*، ۹(۴۳)، ۱۰۴-۱۱۷.
۱۴. مظهری، ر؛ محمدی‌خیا، م؛ خیراندیش، م؛ و جهانبخش‌رستمی، م. (۱۳۹۶). اولویت‌بندی عوامل مؤثر بر توسعه کارآفرینی کشاورزی در توسعه روستایی (مطالعه موردی: دهستان کوهستان شهر رستم کلا). *راهبردهای کارآفرینی در کشاورزی*، ۴(۷)، ۳۰-۳۸.
۱۵. مقصودی، ف. (۱۳۹۳). نقش آموزش‌های فنی و حرفه‌ای در اقتصاد کشور و توسعه کسب‌وکار. *ماهنامه کار و جامعه*، ۲۰(۱۵۷)، ۳۱-۴۸.

16. Akbar Nejad Hanzaei, M. (2013). Career path counseling, a guarantee of the effectiveness of technical and professional training in the direction of job creation. *Journal of Skills Training*, 2(3), 102-72. [In Persian]
17. Aly, P., & Quisi, J. (2019). *Small business and entrepreneurship*. Macmillan International Higher Educationz.
18. Amiri, T. (2012). *The role of non-formal trainings of the Technical and Vocational Education Organization on the empowerment of rural women*. Master's thesis in the field of geography and urban planning, University of Mashhad. [In Persian]
19. Arjamandzadeh Moghadam, M., Hamidianpour, F., & Karaei, M. (2018). Investigating the role of business ethics and occupation and entrepreneurship of the organization and its impact on the service sector. *Human Resource Management Research*, 1(2), 15-45. [In Persian]
20. Ashraf, S. (2019). *Parents' Views Regarding Their Children's Education and Future in Pakistan*. London: UCL Institute of Education (IOE).
21. Benard, M. (2020). *China's Globalization and the Belt and Road Initiative. Politics and Development of Contemporary China: Infrastructure and the Belt and Road Initiative*. China's Globalization and the Belt and Road Initiative. Cham: Palgrave Macmillan.
22. Griffin, P., Gillis, S., & Calvitto, L. (2007). Standards-referenced Assessment for Vocational Education and Training in Schools. *Australian Journal of Education*, 51(1), 19-38.
23. Haj Bagheri, A., Parvizi, S., & Salsali, M. (2016). *Qualitative research methods*. Human publications. [In Persian]
24. Haji Aliani, S., & Papzan, A H. (2021). The Role of Vocational and Technical Training in the Employment of Rural Women using the Basic Theory (Village of Chacamaran Abfar, Kermanshah Province). *J Entrepreneurial Strategies Agric*. 8(16), 125-135.
doi:10.52547/jea.8.16.125 URL: <http://jea.sanru.ac.ir/article-1-258-fa.html>[In Persian]
25. Hamzeh, A., Kamalian, A., & Moghadam, A. (2016). Identifying variables affecting employment and entrepreneurship and its relationship with creativity and innovation in the field of strategic management. *Development and Transformation Management*, 8(24), 134-165. [In Persian]
26. Hartl, M. (2009). Technical and vocational education and training (TVET) and skills development for poverty reduction – do rural women benefit? [Paper presented at the FAO-IFAD-ILO Workshop on Gaps, trends and current research in gender dimensions of agricultural and rural employment: differentiated pathways out of poverty]. *International Fund for Agricultural Development, Italy*.
http://fao-ilo.org/fileadmin/user_upload/fao_ilo/pdf/Papers/25_March/Hartl-formatted_01.pdf

27. Hashimoto, M., & da Fonseca Jr, R. S. (2019). A Importância do Ensino Empreendedor na Formação do Nível Técnico. *Revista de Negócios*, 23 (3), 7-18. <http://dx.doi.org/10.7867/1980-4431.2018v23n3p7-18>
28. Hussain, E., & Rao, M.F. (2020). China–Pakistan Economic Cooperation: The Case of Special Economic Zones (SEZs). *Fudan Journal of the Humanities and Social Sciences* 13, 72- 453.
29. Jalilian, S., Mehralizade, Y., & Marashi, M. (2017). A study of the match between vocational educational with industries sector educational needs in khorramshahr city. *Journal of New Approaches in Educational Administration*, 8(29), 131-150. [In Persian]
30. Jashan Shahriari, N. (2017). *Evaluating the effects of empowering rural women in the development of villages, a case study: Sorkh Qala Dehistan, Qalaganj County*. Dissertation for Master's Degree in Geography and Rural Planning. under the guidance of Dr. Hamid Jalalian, Kharazmi University. [In Persian]
31. Kanani, E., & ahmadvand, M. (2018). Identifying Feasibilitis and Effective Strategies for Developing Job Opportunity in Rural Areas of the Mashhad-e-Morghab district. *J Entrepreneurial Strategies Agric.* 5(10), 34-44. doi:10.29252/jea.5.10.34 URL: <http://jea.sanru.ac.ir/article-1-177-fa.html>[In Persian]
32. Maqsoodi, F. (2013). The role of technical and professional education in the country's economy and business development. *Work and Society Monthly*, 20(157), 31-48. [In Persian]
33. Margaret, N., & Purity, M. (2017). Female Participation in Technical, Vocational Education and Training Institutions (TVET) Subsector: The Kenyan Experience. *Public Policy and Administration Research*, 7(4), 1- 23. www.iiste.org ISSN 2224-5731(Paper) ISSN 2225-0972(Online)
34. Mazhari, R., Mohammadi Khyareh, M., Khayrandish, M., & Jahanbakhsh Rostami, M. (2017). Ranking the Effective Factors on the Development of Agricultural Entrepreneurship in Rural Development (Case Study of Kouhestan District, Rostamkola City). *J Entrepreneurial Strategies Agric.* 4(7), 30-38. doi:10.29252/jea.4.7.30 URL: <http://jea.sanru.ac.ir/article-1-147-fa.html>[In Persian]
35. Muhammad, M., & Jamil, M. (2021). Intergenerational Mobility in Educational Attainments Intergenerational Mobility in Educational Attainments. *The Pakistan Development Review* 5, 98- 179.
36. Musyimi, C.M., Malechwanz, J., & Luo, H. (2018). The Belt and Road Initiative and Technical and Vocational Education and Training (TVET) in Kenya: The Kenya-China TVET Project. *Frontiers of Education in China*, 13, 74- 346.
37. Naila, B., Siliu, Y., & Easar, A. (2022). Emerging Challenges in Technical Vocational Education and Training of Pakistan in the Context of CPEC. *Economies*, 10(153), 27-33. <https://doi.org/10.3390/economies10070153>
38. Papzan, A., KHaledi, K., & Soliemani, A. (2011). An Evaluation of Handicrafts Technical and Vocational Trainings of Rural Women. *Quarterly Journal of Woman and Society*, 2(7), 21-38.

39. Papzan, A.B., Haledi, M.G., & Soleymani, E. (2011). Evaluation of technical and vocational training of rural women in the field of handicrafts. *Sociology of women*, 2(3), 21-39. [In Persian]
40. Pefage, E., Enayati, T., & Mehboubi, M. (2013). The effect of technical and professional training of home businesses on the improvement of women's business in Golestan province. *Skills Training Journal*, 2(3), 7-26. [In Persian]
41. Shahpasand, M., & savari, M. (2018). Factors Affecting the Level of Technical Knowledge of Pomegranate Producers in Markazi Province, Iran. *Journal of Agricultural Education Administration Research*, 9(43), 104-117. doi: 10.22092/jaear.2018.115957.1440. [In Persian]
42. Sheshadri, S., Pradeep, A., & Chandran, M. (2021). Towards gender-inclusive skill development in rural India: Factors that inhibit and facilitate women's enrolment in vocational training. *Environment-Behaviour Proceedings Journal*, 6(SI4), 239-243. <https://doi.org/10.21834/ebpj.v6iSI4.3032>
43. Shu, Y., Ho, S.-J., & Huang, T.-C. (2020). the Development of a Sustainability-Oriented Creativity, Innovation, and Entrepreneurship Education Framework: A Perspective Study. *Frontiers in Psychology*, 18(78), 11- 32. <http://dx.doi.org/10.3389/fpsyg.2020.01878>
44. Soleimani, A. (2015). Evaluation of technical and professional training of rural women in the field of handicrafts. *Sociology Quarterly*, 2(3), 21-32. [In Persian]
45. Walker, E., Wang, C., & Redmond, J. (2008). Women and work-life balance: is home-based business ownership the solution? *Equal Opportunities International*, 27(3), 258-275.
46. Shui, Y., Xu, D., Liu, Y., & Liu, S.H. (2020). Work-family balance and the subjective well-being of rural women in Sichuan, China. *BMC Women's Health volume*, 20(1), 1-13.