

ارائه مدلی از کیفیت زندگی و ارتباط آن با پژمردگی شهری، مطالعه موردی منطقه ۸ مشهد

جواد نجار (دانشجوی دکتری، گروه شهرسازی، واحد مشهد، دانشگاه آزاد اسلامی، مشهد، ایران)

**javad.najar72@mshdiau.ac.ir**

مریم دانشور (استادیار گروه شهرسازی، واحد مشهد، دانشگاه آزاد اسلامی، مشهد، ایران، نویسنده مسئول)

**m.daneshvar@srbiau.ac.ir**

امیررضا رضایی گرگانی (دانش آموخته کارشناسی ارشد برنامه ریزی شهری، گروه شهرسازی، موسسه آموزش عالی خاوران، مشهد، ایران)

**amirreza\_rezayee@yahoo.com**

## چکیده

در گذشته شهرها با تغییرات جمعیتی زیادی ناشی از جنگ، سوانح طبیعی و بیماری‌ها روبه‌رو بوده‌اند. امروزه نیز شهرها دارای تحولات جمعیتی زیادی هستند. در این راستا پژمردگی شهری از دست دادن جمعیت در بلندمدت است که می‌تواند منجر به زوال یک شهر یا منطقه‌ای از شهر گردد. در این راستا کیفیت زندگی تأثیر بسزایی بر ماندگاری ساکنان دارد. منطقه هشت مشهد که هم‌جوار با حرم مطهر رضوی است؛ با وجود این که برخی زائران در این منطقه اسکان یافته‌اند ولی از سال ۱۳۸۵ با کاهش جمعیت ساکن روبه‌رو بوده است. هدف پژوهش حاضر شناسایی علت پژمردگی شهری در این منطقه و تحلیل پژمردگی شهری با شاخص‌های کیفیت زندگی است که جهت بررسی پنج شاخص حمل و نقل شهری، شرایط اقتصادی، اجتماعی و محله و وضعیت دسترسی به کاربری‌ها در منطقه شناسایی شدند. این تحقیق از نوع کاربردی بوده و روش به‌کاررفته، توصیفی-تحلیلی است؛ روش گردآوری اطلاعات از طریق مطالعه منابع کتابخانه‌ای و تکمیل پرسشنامه از شهروندان ساکن در منطقه ۸ مشهد بوده است. نتایج این بررسی نشان می‌دهد که بین کیفیت زندگی و پژمردگی شهری رابطه معنی‌داری برقرار است و کیفیت زندگی از محرک‌های پژمردگی شهری به شمار می‌رود همچنین بر اساس وزن‌های رگرسیونی استاندارد شده در نرم‌افزار Smart PLS به تفکیک شاخص‌های مورد بررسی نشان داد که وضعیت اجتماعی (۰/۶۴) بیشترین تأثیر را بر میزان کیفیت زندگی منطقه دارد ولی وضعیت اقتصادی (۰/۲۶-) تأثیر منفی بر میزان کیفیت زندگی گذاشته است.

واژه‌های کلیدی: کیفیت زندگی، تغییرات جمعیتی، پژمردگی شهری، مشهد.

## ۱. مقدمه

اصطلاح کیفیت زندگی در سراسر جهان برای توصیف رفاه عمومی جوامع و مردم استفاده می‌شود (ساتا<sup>۱</sup> و همکاران، ۲۰۱۱، ص. ۳) و در بعضی موارد نیز با عباراتی چون یک زندگی خوب، شادی در زندگی، رضایتمندی و مواردی از این قبیل معرفی شده است (تقی‌پور و حیدری، ۱۳۹۸، ص. ۱۸۲). بررسی‌ها نشان می‌دهد که روابط انسان‌ها با مکانی که در آن زندگی می‌کنند، بسیار پیچیده بوده و چنین رابطه‌ای عمیق‌تر از صرف بودن در آن مکان یا مواجهه با آن مکان است (مداحی و همکاران، ۱۳۹۷: ۱۶۶) بنابراین حالت چندبعدی دارد که شامل جنبه‌های اجتماعی، اقتصادی و محیط زیستی می‌شود (فاریا<sup>۲</sup>، ۲۰۱۸، ص. ۱۱۶). این مفهوم در معنای اولیه‌اش، به معنای برداشت فرد از موقعیتش در زندگی است (کوهی نصرآبادی و همکاران، ۱۴۰۱، ص. ۱۴۰). تغییر در سطح درآمد مردم، شرایط زندگی، وضع سلامت، محیط، فشار روانی، شادمانی خانوادگی، روابط اجتماعی و چندین متغیر دیگر نظیر آن به شکل مرکب کیفیت زندگی و تغییرات آن را تعیین می‌کند (جاجرمی و کلته، ۱۳۸۵، ص. ۶). به هر ترتیب کیفیت زندگی مفهوم گسترده‌ای است که دارای معانی گوناگون برای افراد و گروه‌های مختلف است. برخی آن را به عنوان قابلیت زیست‌پذیری یک ناحیه، برخی دیگر به عنوان سنجه‌هایی برای میزان جذابیت و برخی به عنوان رفاه عمومی، بهزیستی اجتماعی، شادکامی، رضایتمندی و غیره تفسیر کرده‌اند (اپلی و منون<sup>۳</sup>، ۲۰۰۸، ص. ۲۸۱). رضایتمندی از محل سکونت به عواملی از قبیل امکانات و خدمات تفریحی و رفاهی، فرهنگی، آموزشی، امنیت و آرامش و وجود فضای تعاملات اجتماعی بستگی دارد (پوراحمد و همکاران، ۱۳۹۰، ص. ۲۱). در واقع انسان دو گونه رابطه با محیط مسکونی خود دارد. رابطه کمی (ابعاد مسکن، افراد ساکن در آن) و رابطه کیفی (نحوه تصرف مسکن، نوع مسکن و رابطه درآمد با مسکن، تسهیلات رفاهی) است که انسان با محیط فیزیکی یا مسکونی خود دارد (به نقل از ابراهیمی و همکاران، ۱۳۹۱، ص. ۱۵۲).

شهر به عنوان یکی از بسترهای حضور انسان زمینه‌های بسیاری را طلب می‌کند تا واجد خصیصه شهر بودن شود (نوروزی، ۱۳۹۸، ص. ۹۸). از گذشته تا امروز شهرها به جهت اهمیت اقتصادی نسبت به روستاها مورد توجه هستند (صفوی و شاهمیرانی، ۱۴۰۱، ص. ۲۴) با این حال تاریخ نشان می‌دهد که شهرها دارای رشد و زوال هستند (ریبزی‌نسکی و لینمان<sup>۴</sup>، ۱۹۹۹: ۳۹). در این راستا نوسانات جمعیت عمیق‌ترین تأثیرات را بر شکل سکونتگاه دارند؛ بدترین تأثیر، ترک سکونتگاه و ویرانی آن است (چپ‌من، ۱۳۸۶، ص. ۶۰). امروزه

<sup>1</sup> Psatha

<sup>2</sup> Faria

<sup>3</sup> Epley and Menon

<sup>4</sup> Rybczynski and Linneman

کاهش جمعیت در بسیاری از شهرهای دنیا رایج و جدی شده است (ساکاموتو<sup>۱</sup> و همکاران، ۲۰۱۸، ص. ۲۳۰) و از نیمه دوم قرن بیستم، پژمردگی شهری به یک مسیر مشترک برای تبدیل شدن به بسیاری از شهرهای بزرگ در سراسر اروپا و آمریکای شمالی شده است (هاسه<sup>۲</sup> و همکاران، ۲۰۱۴، ص. ۱۵۱۹). به طور کلی، پژمردگی شهری در دستور کار برنامه‌ریزان و سیاست‌گذاران در درجه اول هنگامی پدیدار می‌شود که تأثیرات منفی آن (رها کردن، ترک کردن، استفاده نشدن از زیرساخت‌ها و تأسیسات) در شهر مشهود باشد؛ بنابراین برنامه‌ریزی فضایی برای پژمردگی شامل رویکردها و ابزارهایی برای جلوگیری از افزایش آن است (باتانوا و گانکو<sup>۳</sup>، ۲۰۱۸، ص. ۱۵۸۱). مطابق با فرضیه کهنگی و متروک‌شدگی<sup>۴</sup> فرسودگی محیط ساخته‌شده و زیرساخت‌های اجتماعی بخش داخلی شهر می‌تواند به صورت کارکردی، فیزیکی و اجتماعی باشد (رهنما، ۱۳۸۸، ص. ۸۷ و ۸۸). مناطق مرکزی بسیاری از شهرهای تاریخی نیز از کاهش جمعیت در درازمدت رنج می‌برند، که توسط تغییرات فناورانه، حومه‌سازی شتابان، و نوسازی از بالا به پایین تشدید شده است (مدنی‌پور<sup>۵</sup>، ۲۰۱۷، ص. ۲). در این راستا با توجه به موقعیت منطقه ۸ مشهد که هم‌جوار با حرم مطهر امام رضا (ع) است، هر ساله بازدیدکنندگان و زائران زیادی تردد و اسکان می‌یابند؛ ولی از سال ۱۳۸۵ تا به امروز با کاهش جمعیت رو به رو بوده است. با توجه به ارتباط کیفیت زندگی با رضایت و آزردهی از محیط مسکونی و در نهایت میزان خروج ساکنان از منطقه، هدف تحقیق حاضر شناسایی علت پژمردگی شهری در منطقه هشت و ارتباط آن با شاخص‌های کیفیت زندگی شهری است. بنابراین سؤال‌های زیر مطرح می‌شوند:

- چه رابطه‌ای بین کیفیت زندگی و پژمردگی شهری وجود دارد؟
- کدام شاخص از کیفیت زندگی بر خروج جمعیت از منطقه ۸ مشهد تأثیرگذار است؟

## ۲. پیشینه تحقیق

در جدول شماره (۱) پیشینه تحقیق متناسب با موضوع و اهداف تحقیق مورد بررسی قرار گرفته است.

---

<sup>1</sup> Sakamoto

<sup>2</sup> Haase

<sup>3</sup> Batunova and Gunko

<sup>4</sup> Obsolescence Hypothesis

<sup>5</sup> Madanipour

جدول ۱. بررسی پیشینه پژوهش

نویسنده	تحلیل	نتیجه
(شیخ عظمی و رضویان <sup>۱</sup> ، ۲۰۱۳)	به سنجش نقش عوامل اثرگذار بر دستیابی به توسعه پایدار در مناطق شهری از جمله کیفیت زندگی، بهره‌وری، زیرساخت‌ها، عدالت و پایداری محیط‌زیست پرداخته‌اند و با استفاده از روش‌های آماری همبستگی این جنبه‌ها را با توسعه شهر نور بررسی کرده‌اند.	یافته‌ها نشان می‌دهند که شهروندان شغل و درآمد و همچنین دسترسی به خدمات عمومی و امنیت را برای دستیابی به توسعه پایدار حیاتی می‌دانند در حالی که مسکن، دسترسی به فن‌آوری اطلاعات برای دستیابی به توسعه پایدار در شهر حیاتی محسوب نمی‌شوند.
(برامبیللا <sup>۲</sup> ، ۲۰۱۳)	شرایط حمل‌ونقل، فضای سبز، نزدیکی به خدمات شهری، شرایط قومی- فرهنگی و ویژگی‌های مسکن را در میزان عدالت به دسترسی به خدمات شهری شهر میلان مورد تحلیل قرار گرفته است.	نتایج آن‌ها نشان می‌دهد که توزیع نابرابر امکانات رفاهی در محله‌ها به‌طور قابل‌توجهی بر ارزیابی کیفیت زندگی در شهر میلان تأثیر گذار بوده است.
(ابراهیم زاده <sup>۳</sup> و همکاران، ۲۰۱۶)	زندگی اجتماعی، اقتصاد شهری، کیفیت مسکن، دسترسی به خدمات شهری، دسترسی به شبکه حمل‌ونقل و کیفیت محیط طبیعی را در شهر مراغه مورد سنجش قرار داده‌اند.	نتایج آن‌ها نشان می‌دهد که همبستگی مثبتی بین شاخص‌های کیفیت زندگی و سطح موفقیت در برنامه‌ریزی و توسعه شهری وجود دارد.
(فاریا <sup>۴</sup> ، ۲۰۱۸)	حمل‌ونقل شهری، تأسیسات و تجهیزات شهری، ارائه امکانات فرهنگی، ورزشی و اوقات فراغت، خصوصیات و ویژگی‌های جامعه، محیط‌زیست و فضاها، پیرامون و همچنین تنوع زیستی آن‌ها و برنامه‌ریزی‌های اجتماعی- اقتصادی شهر را در شهرهای پرتغال بررسی	مطابق با تجزیه و تحلیل آن‌ها برنامه‌ریزی‌های اجتماعی- اقتصادی بیشترین تأثیر بر کیفیت زندگی در شهرهای پرتغال دارد.

<sup>1</sup> Sheikh Azami and Razavian

<sup>2</sup> Brambilla

<sup>3</sup> Ebrahimzadeh

<sup>4</sup> Faria

	کرده‌اند.	
میزان دافعه و وضعیت پژمردگی را که بر سطح رضایت‌مندی و همچنین کسانی که بر جذابیت‌های مسکونی تأثیر می‌گذارند مورد شناسایی قرار گرفت.	به بررسی تأثیر رضایت از مسکن و جذابیت‌های آن در پژمردگی چهار شهر پرتغال پرداخته‌اند. متغیرهای جاذبه تفریحی و زیست‌محیطی، شرایط زندگی، روابط اجتماعی، ویژگی‌های بصری محیط اطراف، شرایط اقتصادی و اشتغال ساکنان تحلیل شده است.	باریرا <sup>۱</sup>
مشخص شد که نسبت شهرهایی با پژمردگی متوسط و شدید نسبتاً زیاد بوده است همچنین بین الگوهای فضایی و درجه پژمردگی شهری همبستگی وجود دارد.	رابطه بین الگوهای فضایی و میزان پژمردگی شهری در یک منطقه صنعتی قدیمی با شهرهای پژمرده واقع در شمال شرقی چین را مورد تحلیل قرار داده‌اند.	(سان <sup>۲</sup> ، ۲۰۲۳)

در این مقاله ضمن بررسی کیفیت زندگی شهری، ویژگی‌های کالبدی شرایط اجتماعی و اقتصادی منطقه هشت مشهد مورد ارزیابی قرار گرفته است که در نهایت با استفاده از معادلات ساختاری و با کمک نرم‌افزار اسمارت پی.ال.اس<sup>۳</sup> از کیفیت زندگی و خروج ساکنان از منطقه به‌عنوان پژمردگی شهری منطقه ۸ مدل‌سازی صورت گرفت.

### ۳. روش‌شناسی تحقیق

نوع تحقیق از نوع کاربردی بوده و روش به کار رفته، توصیفی-تحلیلی است؛ از روش مطالعه منابع کتابخانه‌ای و تکمیل پرسشنامه از شهروندان ساکن در منطقه هشت مشهد به صورت تصادفی اطلاعات مورد نیاز جمع‌آوری شده است. حجم نمونه با توجه به جمعیت ۹۲۵۴۳ نفری محدوده مطالعاتی و نوع تحلیل‌های آماری با کمک نرم‌افزار پس<sup>۴</sup>، ۳۴۲ نفر محاسبه شد. پایایی سؤال‌های پرسشنامه نیز با استفاده از آلفای کرونباخ مطابق جدول شماره (۲) مورد تأیید قرار گرفت.

<sup>1</sup> Barreira

<sup>2</sup> Sun

<sup>3</sup> Smart PLS

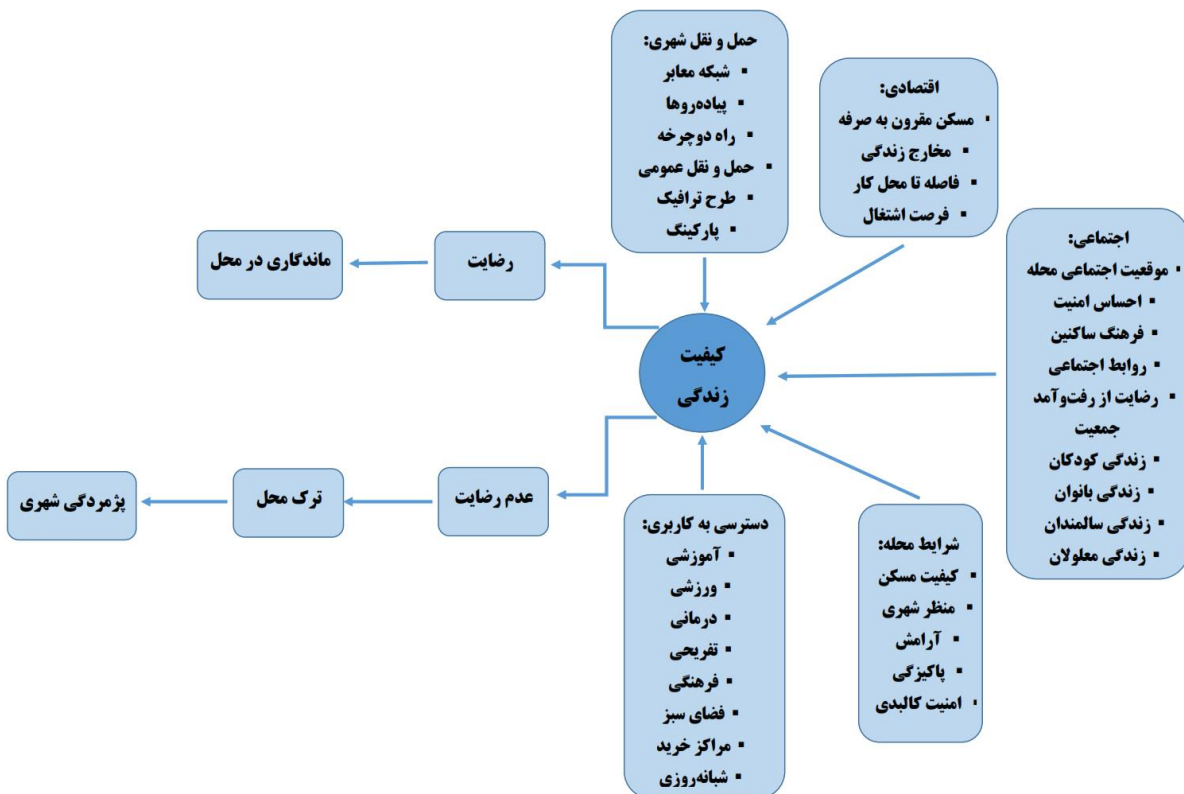
<sup>4</sup> PASS

جدول ۲. پایایی سؤال‌های پرسشنامه

شاخص	حمل و نقل	دسترسی به کاربری	اقتصادی	شرایط محله	اجتماعی
آلفای کرونباخ	۰/۹۶۴	۰/۹۸۶	۰/۹۷۴	۰/۹۷۸	۰/۹۸۴
امگا مکدونالد	۰/۹۶۷	۰/۹۰۳	۰/۹۷۹	۰/۹۵۷	۰/۹۸۷

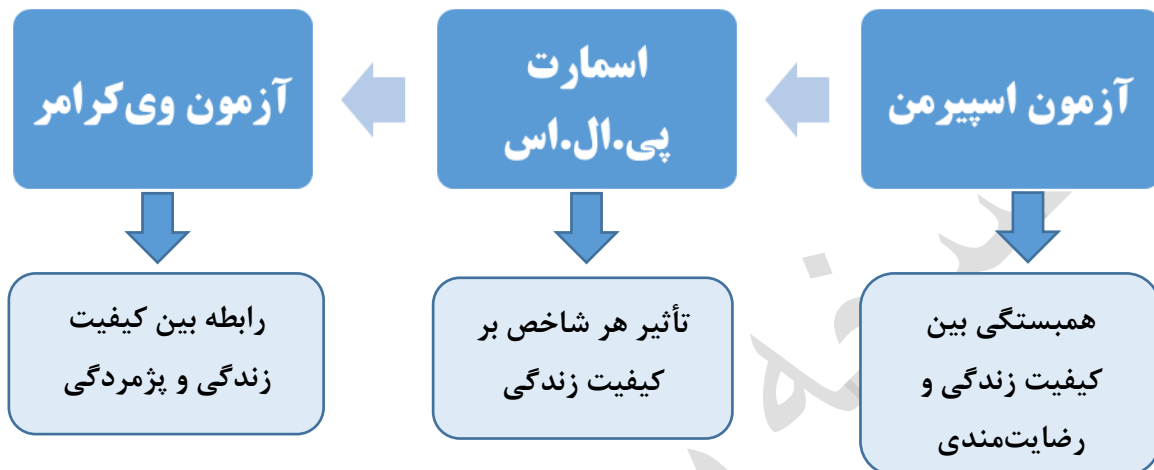
۳،۱. متغیرها و شاخص‌های تحقیق

کیفیت زندگی به عنوان متغیر مستقل و پژمردگی شهری متغیر وابسته در نظر گرفته شده است. در این راستا کیفیت زندگی در ۵ شاخص حمل و نقل شهری (۶ معیار)، شرایط اقتصادی (۴ معیار)، اجتماعی (۹ معیار)، محله (۵ معیار) و وضعیت دسترسی به کاربری‌ها (۸ معیار) ارائه شده است که در قالب طیف لیکرت مورد بررسی قرار گرفته است.



شکل ۱. مدل مفهومی تحقیق

از نرم افزار اکسل<sup>۱</sup> جهت ذخیره سازی بانک داده ها و از نرم افزار اس.پی.اس.اس<sup>۲</sup> نیز جهت تجزیه و تحلیل داده های حاصل از پرسشنامه ها استفاده شده است؛ همچنین برای نمایش داده های مکانی از محیط آرک مپ<sup>۳</sup> و اوپن استریت مپ<sup>۴</sup> در نرم افزار جی.آی.اس<sup>۵</sup> کمک گرفته شده است. در نهایت با استفاده از نرم افزار اسمارت پی.ال.اس نیز مدل معادلات ساختاری تحلیل شده است.

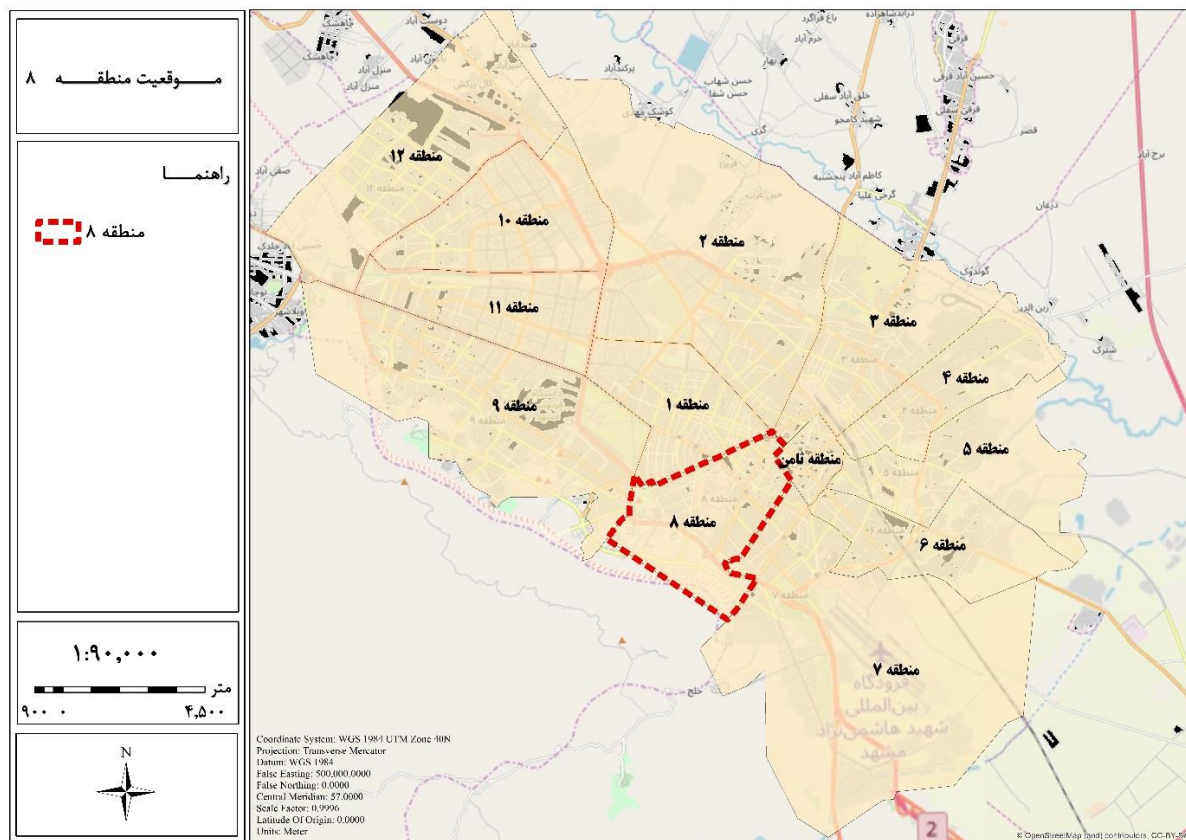


شکل ۲. روند تحلیل و آزمونها

### ۳،۲. محدوده مورد مطالعه

منطقه هشت شهرداری مشهد در حوزه میانی غربی شهر مشهد واقع شده است. این منطقه در موقعیت جغرافیایی بسیار مهم شهر مشهد به واسطه همسایگی و همجواری با حرم مطهر امام رضا (ع) قرار دارد و هر ساله زائران و بازدیدکننده های داخلی و خارجی در این منطقه تردد و اسکان می یابند. در شکل شماره (۳) موقعیت منطقه هشت در شهر مشهد نشان داده شده است.

<sup>1</sup> Excel  
<sup>2</sup> SPSS  
<sup>3</sup> Arc map  
<sup>4</sup> Open Street Map  
<sup>5</sup> GIS



شکل ۳. موقعیت منطقه ۸ در شهر مشهد

#### ۴. مبانی نظری تحقیق

#### ۴.۱. کیفیت زندگی شهری

واژه کیفیت زندگی بیشتر با محیط طبیعی و شرایط خارجی افراد در ارتباط است (حاتمی نژاد و همکاران، ۱۳۹۰، ص. ۲۲۲) و پدیده‌ای است که می‌تواند جنبه‌های فردی و جمعی کیفیت زندگی ما را منعکس و اولویت‌بندی کند (برجی و همکاران، ۱۳۹۹، ص. ۸۶). سازمان بهداشت جهانی، کیفیت زندگی را در رسیدن به شرایط بهتر فیزیکی، روانی و اجتماعی مردم تعریف می‌کند (مصطفی‌زاده و همکاران، ۱۳۹۹، ص. ۲۲). جوهر اصلی آن تأمین و ارضای هم‌زمان نیازهای مادی و معنوی انسان می‌باشد. در واقع، برنامه‌ریزی برای مسکن، کار و اشتغال، بدون تأمین نیازهای روانی، عاطفی و اجتماعی شهروندان مانند: نیاز به امنیت، آرامش خاطر، زیبایی، تعلق اجتماعی، شادی، تفریح و... ناقص خواهد بود (رینر<sup>۱</sup>، ۲۰۰۷).

جدول ۳. طبقات رایج کیفیت زندگی شهری در شهرهای اروپایی

<sup>1</sup> Rinner



<b>محیط اقتصادی</b>	<b>محیط اجتماعی</b>
فرصت‌ها و ساختار اشتغال، متوسط درآمد و توزیع درآمد، هزینه‌های زندگی	جنایت، نابرابری‌های اجتماعی، محرومیت اجتماعی، شبکه‌ها و زیرساخت‌ها
<b>محیط طبیعی</b>	<b>محیط ساخته‌شده</b>
کیفیت هوا، منابع آب، مدیریت پسماندها، محیط طبیعی حومه شهر، دسترسی به مناطق طبیعی، اقلیم و آب‌وهوا	تراکم ساختمانی، وضعیت مسکن، ساختمان‌های عمومی شاخص، میزان ساختمان‌ها و محلات
<b>فضاهای سبز و حومه‌شهر</b>	<b>فضاها و مکان‌های عمومی</b>
میزان سرانه، شرایط، تخصیص، دسترسی، استفاده	مساحت، کیفیت، شرایط نگهداری، دسترسی، نرخ بازدید
<b>فرهنگ - اوقات فراغت</b>	<b>اطلاعات دموگرافیک</b>
منابع فرهنگی، زیرساخت‌های گردشگری، مناطق تفریحی، فعالیت‌های اوقات فراغت، قابلیت‌های سرگرمی، زندگی فرهنگی، انتخاب‌های در دسترس	وضعیت زناشویی و خانوادگی بزرگسالان، نرخ سنی، سطح تحصیلات
<b>آموزش</b>	<b>مراقبت‌های بهداشتی</b>
واحدهای آموزشی، کیفیت و نگهداری، میزان حضور در هر سطح آموزش، مدارس خصوصی	خدمات بهداشتی، دسترسی، رفاه اجتماعی برای افراد محروم
<b>مؤسسات دموکراتیک</b>	<b>حمل و نقل و ترافیک</b>
رژیم دموکراتیک، انتخاب دولت محلی، نرخ رأی‌گیری	وضعیت ترافیک، فضای پارکینگ، کارایی حمل‌ونقل عمومی و سطح خدمات حمل‌ونقلی، دسترسی به مناطق

منبع: (ساتا<sup>۱</sup> و همکاران، ۲۰۱۱، ص. ۱۳)

## ۴.۲. رضایت و آزرده‌گی<sup>۲</sup> از محیط مسکونی

کنترل سه جزء اصلی را در ارزیابی ساکنان از محل زندگی مؤثر می‌دانند: جنبه‌های فضایی (معماری و شهرسازی)، جنبه‌های انسانی (همچون روابط اجتماعی) و جنبه عملکردی (خدمات و تسهیلات). در پژوهش‌های تجربی جدیدتر همچون پژوهش‌های بنایتو و آیلو، بعد چهارم دیگری شامل متغیرهای زمینه‌ای

<sup>1</sup> Psatha

<sup>2</sup> Annoyance

همچون نحوه زندگی، جمعیت و نگهداری را به الگوی کتتر اضافه نمودند (بهبادفر و قاضی زاده، ۱۳۹۰، ص. ۱۸).

جدول ۴. عوامل جاذبه و دافعه

عوامل	شاخص های دافعه	عوامل	شاخص های جاذب
کمبود خدمات	کمبود پهنه های تجاری	جاذبه های وضعیت زندگی <sup>۱</sup>	امنیت شهر
	کمبود خدمات عمومی		مسکن مقرون به صرفه
	کمبود دسترسی و معابر		وجود آرامش در شهر
	کمبود مدارس مناسب		پوشش حمل و نقل عمومی مناسب
	کمبود فضای سبز		محلی مناسب برای پرورش کودکان
	کمبود خدمات سالمندان		نزدیکی به مدارس
کمبود عوامل دافعه	کمبود مناطق اوقات فراغت	جاذبه های تفریحی و محیط زیست <sup>۲</sup>	زیبایی شهر
	عدم دسترسی به نیازهای خاص		وجود مناطق ورزشی در فضای باز
پژمردگی <sup>۳</sup>	احساس کاهش جمعیت با افراد سالخورده	جاذبه های تفریحی و محیط زیست <sup>۲</sup>	وجود مسیرهای پیاده روی
	وجود افراد بی خانمان		وجود زندگی شبانه
	کمبود طرح توسعه شهر		وجود کیفیت خوب محیط زیست
	همسایه های نامطلوب		آب و هوای مناسب
عوامل دافعه	کمبود ابعاد مسکن	جاذبه روابط اجتماعی <sup>۴</sup>	وجود کمک های متقابل بین همسایگان
	پخش متراکم و اندازه ابنیه		وجود حس اجتماعی
	خطر سیل و امواج گرمایی		عضویت در سازمان های محلی

<sup>1</sup> Living conditions pull factor

<sup>2</sup> Recreational and environmental amenities pull factor

<sup>3</sup> Shrinking atmosphere

<sup>4</sup> Social ties pull factor

وجود مراکز سالمندان		وجود وندالیسم	ویژگی های دافعه بصری محیط اطراف <sup>۱</sup>
مکانی مناسب برای ملاقات مردم		ساختمان های متروک	
نزدیک به مراکز خرید		کمبود کیفیت محیط زیست	
نزدیک به مراکز اوقات فراغت		کمبود امنیت شهری	
نزدیک به فضای سبز		مسکن گران قیمت	
کار در شهری که زندگی می کنید	جاذبه های زندگی و شغلی <sup>۳</sup>	پیدا کردن دستمزد بالاتر در مکان دیگر	وضعیت دافعه کاری <sup>۲</sup>
نزدیکی به محل کار		فاصله زیاد تا محل کار	

منبع: (رضایی گرگانی و امیرفخریان، ۱۴۰۰، ص. ۱۳۸)

#### ۴.۳. مفهوم پژوهش پژمردگی شهری

این مفهوم در گسترده ترین و عمومی ترین حالت به معنای از دست دادن جمعیت در بلندمدت می باشد (شورچه، ۱۳۹۳، ص. ۴۰). همچنین یک نشانه معمول در پژوهش پژمردگی شهری، افزایش زمین ها و خانه های خالی است (حاتمی نژاد و رضایی گرگانی<sup>۴</sup>، ۲۰۲۱، ص. ۲). در جدول شماره (۵) تعاریف مختلفی از مفهوم پژوهش پژمردگی شهری ارائه شده است.

#### جدول ۵. مفهوم پژوهش پژمردگی شهری

شهرهایی که به طور موقت یا دائمی تعداد قابل توجهی از ساکنانشان را از دست داده اند. تلفات جمعیت به صورت معنی دار در نظر گرفته می شود اگر در مجموع حداقل ۱۰٪ یا بیش از ۱٪ سالانه باشد.	(اوسوالت و رینیئیس <sup>۵</sup> ، ۲۰۰۶، ص. ۱۵۶)
شهرهای کوچک که به عنوان زیرمجموعه ای از شهرهای صنعتی قدیمی با تلفات قابل ملاحظه و پایدار جمعیت (۲۵٪ یا بیشتر در طول ۴۰ سال گذشته) و افزایش سطح ویژگی خالی و محروم، از جمله ساختمان های مسکونی، تجاری و صنعتی	(شیلینگ و لوگان <sup>۶</sup> ، ۲۰۰۸، ص. ۴۵۲)

<sup>1</sup> Surroundings and visual attributes

<sup>2</sup> Working conditions push factor

<sup>3</sup> Live and work pull factor

<sup>4</sup> Hataminejad and Rezayee Gorgani

<sup>5</sup> Oswalt and Rieniets

<sup>6</sup> Schilling and Logan

باشند.	
پژمردگی شهری ناشی از تعامل متغیرهای پژمردگی در سطوح مختلف فضایی (از منطقه‌ای تا جهانی) است که باعث کاهش جمعیت در سطح محلی می‌شود. این متغیرها ممکن است شامل کاهش ارزش اقتصادی، تغییرات جمعیتی و سیستم حل و فصل تغییر شکل در حومه‌سازی و رشد پراکنده باشند.	(هاسه <sup>۱</sup> و همکاران، ۲۰۱۳، ص. ۴)
پژمردگی شهری یک پدیده چندبعدی است که شامل مناطق، شهرها و بخشی از شهرها یا مناطق شهری است که در زمینه‌های اقتصادی و اجتماعی خود شاهد کاهش فراوانی هستند و با تلفات جمعیت مواجه می‌شوند.	(پاللاگست <sup>۲</sup> و همکاران، ۲۰۱۳، ص. ۳)

منبع: (رضایی گرگانی و امیرفخریان، ۱۴۰۰، ص. ۱۳۷)

کاهش جمعیت همچنین باعث ایجاد مشکلات زیربنایی می‌شود؛ چراکه شهرها برای حفظ یک زیربنای بزرگ و غالباً سالمند، حتی به دلیل فقدان جمعیت، سرمایه‌گذاری ناخوشایند اقتصادی و کاهش ارزش املاک، منجر به کاهش مالیات می‌شود (هودز و راسو<sup>۳</sup>، ۲۰۱۳، ص. ۳۰۸).

#### ۴.۴. دلایل پژمردگی شهری

دلایل عمومی نظیر نرخ‌های زاد و ولد، مهاجرت خارجی، مهاجرت روستایی، جنگ‌ها، موقعیت اقتصاد ملی و حمل‌ونقل، تغییرات فناورانه و تاریخی که بر همه شهرها اثر می‌گذارند و دلایل خاص یک منطقه (فکوهی، ۱۳۹۰، ص. ۲۲۸). کاهش جمعیت همچنین باعث ایجاد مشکلات زیربنایی می‌شود؛ چرا که شهرها برای حفظ یک زیربنای بزرگ و غالباً سالمند، حتی به دلیل فقدان جمعیت، سرمایه‌گذاری ناخوشایند اقتصادی و کاهش ارزش املاک، منجر به کاهش مالیات می‌شود (هودز و راسو<sup>۳</sup>، ۲۰۱۳، ص. ۳۰۸). از طرفی با مهاجرت مردم به مکان‌های خارج شهر، افزایش مالیات شهرها و شهرک‌ها سبب توسعه خدمات می‌گردد و زیرساخت‌ها، خطوط تلفن جدید، فاضلاب، پلیس و آتش‌نشانی به نواحی بیرون کشیده می‌شود، در عین حال مرکز تجاری شهر به دلیل نبود درآمدهای مالی، رو به زوال می‌رود (رهنما و عباس زاده، ۱۳۸۷، ص. ۴۵).

محرك‌های پژمردگی ممکن است مربوط به زوال اقتصادی، تغییرات جمعیتی و تغییرات سیستم اسکان در شکل حاشیه‌نشینی و گسترش شهری و همچنین شامل بلایای زیست‌محیطی و تغییرات رادیکالی در نظام‌های سیاسی و اداری باشند. عوامل مؤثر بر کاهش جمعیت شهری به طور مستقیم یا غیرمستقیم به توسعه شهری اثرگذار است. همچنین بر بازار کار محلی، تمایز مکانی اجتماعی، مسکن، الگوهای کاربری زمین، وضعیت

<sup>1</sup> Haase

<sup>2</sup> Pallagst

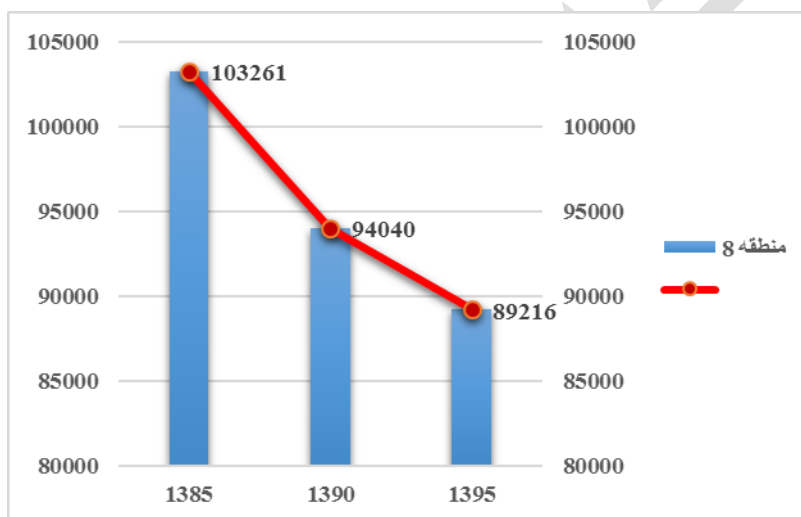
<sup>3</sup> Rhodes and Russo

زیرساخت اجتماعی و فنی، امور مالی شهرداری، سرمایه‌گذاری و اقتصاد کلی محلی تأثیر می‌گذارند (هاسه<sup>۳</sup> و همکاران، ۲۰۱۴، ص. ۱۵۲۵). عوامل دیگری که منجر به پژمردگی شهری می‌شوند عبارت‌اند از: شهرنشینی ناشی از هسته‌های پرجمعیت شهر و حومه‌نشینی، جنگ، بلایای طبیعی یا انسانی، جمعیت پیر یا کم باروری (بارتولومایه<sup>۱</sup>، ۲۰۱۶، ص. ۲۷۰۲).

## ۵. یافته‌های تحقیق

### ۵.۱. مطالعات جمعیتی

در شکل شماره (۴) سیر تحول جمعیت منطقه هشت از سال ۱۳۸۵ تا ۱۳۹۵ نشان داده شده است؛ که به طور متوسط سالیانه ۱۴۰۰ نفر از جمعیت منطقه کاهش پیدا کرده است؛ در نهایت جمعیت منطقه در سرشماری سال ۱۳۹۵، با نرخ رشد (۱/۱-) دارای ۸۹۲۱۶ نفر بوده است.



شکل ۴. سیر تحول جمعیت منطقه ۸

### ۵.۲. شاخص‌های کیفیت زندگی

#### ۵.۲.۱. اجتماعی

در رابطه با شرایط اجتماعی در منطقه هشت، در مجموع می‌توان گفت ساکنان از وضعیت اجتماعی محدوده رضایت ندارند؛ شرایط زندگی برای معلولان و سالمندان به عنوان دو قشر آسیب پذیر جامعه کمترین رضایت‌مندی را داشته است.

#### جدول ۶. شرایط اجتماعی

<sup>1</sup> Bartholomae

معیار	موقعیت اجتماعی	تفاوت‌های فرهنگی	روابط اجتماعی	احساس امنیت	رضایت از رفت‌وآمد مردم	شرایط زندگی کودکان	شرایط زندگی بانوان	شرایط سالمندان	شرایط زندگی معلولان
میانگین	۲/۱۶	۲/۲۹	۲/۷۷	۲/۴۴	۲/۱۹	۲/۷۳	۲/۴۹	۲/۰۷	۲/۰۳

#### ۵.۲.۲. اقتصادی

شرایط اقتصادی در منطقه هشت نشان می‌دهد که وجود مسکن مقرون به صرفه نسبت به سایر معیارها بیشترین رضایت را بین ساکنان داشته است.

#### جدول ۷. شرایط اقتصادی

معیار	مسکن مقرون به صرفه	رضایت از مخارج	رضایت از فاصله تا محل کار	فرصت‌های اشتغال
میانگین	۳/۱۶	۲/۵۸	۲/۶۸	۲/۹۱

#### ۵.۲.۳. شرایط محله

جدول شماره (۸) شرایط محله را نشان می‌دهد که منظر شهری و میزان سکوت و آرامش کمترین رضایت‌مندی را دارند که نشان‌دهنده میزان بالای آلودگی صوتی در محدوده است.

#### جدول ۸. شرایط محله

معیار	کیفیت مسکن	منظر شهری	سکوت و آرامش	پاکیزگی	سوانح طبیعی
میانگین	۲/۵۷	۲/۱۲	۲/۱۷	۳/۴۶	۲/۲۹

#### ۵.۲.۴. حمل‌ونقل شهری

بررسی وضعیت حمل و نقل شهری در منطقه هشت نشان می‌دهد که وجود ترافیک و عدم دسترسی به پارکینگ بیشترین نارضایتی را دارد؛ همچنین دسترسی به ایستگاه‌های قطار شهری، بی‌آرتی و اتوبوس موجب افزایش رضایت در حمل و نقل عمومی شده است.

#### جدول ۹. حمل و نقل عمومی

معیار	وضعیت معابر	پیاده‌رو	راه دوچرخه	حمل و نقل عمومی	مدیریت ترافیک	دسترسی به پارکینگ
میانگین	۳/۱۰	۲/۶۲	۳/۰۳	۳/۴۱	۲/۰۶	۲/۱۷

#### ۵.۲.۵. کاربری

در منطقه هشت کاربری اداری، بیشترین تعداد را از میان کاربری‌های شاخص به خود اختصاص داده است. همچنین به لحاظ نزدیکی این منطقه به حرم مطهر کاربری اقامتی - پذیرایی (به خصوص در خیابان امام رضا و کوچه‌های فرعی منتهی به آن) در رده بعدی قرار گرفته است. وجود پارک کوهسنگی نیز در سطح شهر و حوزه میانی غربی شناخته شده می‌باشد. میزان دسترسی به کاربری‌ها در جدول شماره (۱۰) نشان داده شده است؛ در این راستا بیشترین رضایت به کاربری‌های مراکز خرید، وجود کاربری‌های شبانه‌روزی و درمانی اختصاص دارد. کمترین رضایت‌مندی نیز به دسترسی به کاربری‌های تفریحی و فرهنگی مربوط می‌شود. با توجه به هم‌جواری این منطقه با حرم مطهر و تردد زائران بر میزان رضایت‌مندی ساکنان از منطقه تأثیرگذار بوده است.

#### جدول ۱۰. دسترسی به کاربری‌ها

معیار	آموزشی	ورزشی	مراکز خرید	درمانی	تفریحی	فضای سبز	فرهنگی	شبانه
میانگین	۳/۰۳	۲/۲۹	۳/۷۱	۳/۴۲	۲/۱۸	۲/۷۸	۲/۲۷	۳/۵۶

#### ۵.۳. رابطه شاخص‌های کیفیت زندگی و رضایت‌مندی

از آزمون همبستگی اسپیرمن جهت بررسی رابطه بین شاخص‌های کیفیت زندگی و میزان رضایت‌مندی مورد بررسی قرار گرفته است. آزمون نشان می‌دهد که رابطه معناداری بین رضایت‌مندی و شاخص‌های کیفیت زندگی وجود دارد. بیشترین همبستگی نیز به شرایط حمل و نقل شهری و کمترین همبستگی به میزان دسترسی

به کاربری‌ها اختصاص دارد؛ بنابراین با افزایش شاخص‌های کیفیت زندگی، میزان رضایتمندی از منطقه نیز افزایش پیدا می‌کند.

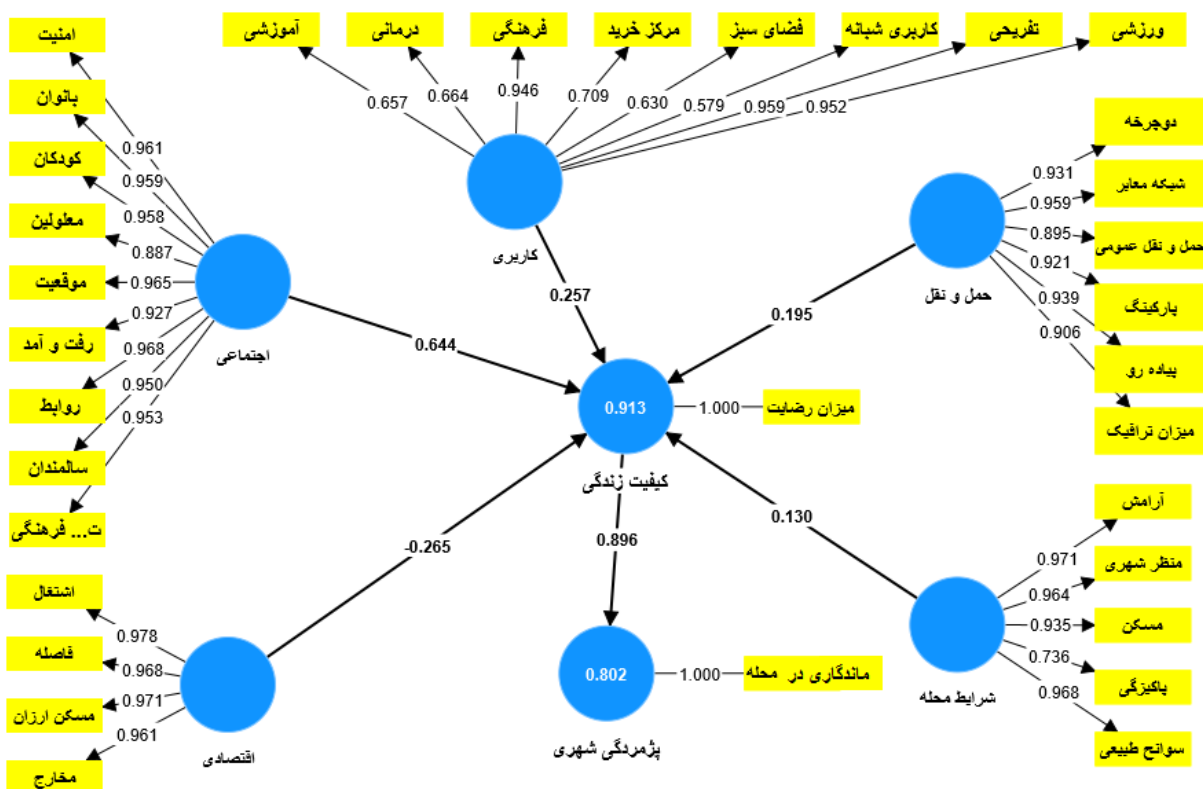
جدول ۱۱. نتایج آزمون همبستگی اسپیرمن

کاربری	حمل و نقل شهری	شرایط محله	اقتصادی	اجتماعی	آزمون اسپیرمن	میزان رضایتمندی
۰/۸۷۲	۰/۹۴۳	۰/۹۰۱	۰/۹۳۷	۰/۹۳۸	ضریب همبستگی	
۰/۰۰۰	۰/۰۰۰	۰/۰۰۰	۰/۰۰۰	۰/۰۰۰	سطح معناداری	

#### ۵،۴. عوامل مؤثر بر کیفیت زندگی و خروج از منطقه

به منظور ارزیابی عوامل مؤثر در پژمردگی منطقه هشت از مدل معادلات ساختاری استفاده شده است. در این مدل فرض بر آن است که پژمردگی یا خروج از منطقه معلولی از میزان کیفیت زندگی منطقه هشت است و این امر نیز خود در نتیجه وضعیت اجتماعی، اقتصادی، کاربری، شرایط محله و حمل و نقل شهری است. نتایج این بررسی بر اساس وزن‌های رگرسیونی استاندارد شده به تفکیک شاخص‌های مورد بررسی نشان داد که وضعیت اجتماعی (۰/۶۴) بیشترین تأثیر را بر میزان کیفیت زندگی منطقه دارد سایر ویژگی‌ها به ترتیب عبارت‌اند از: وضعیت کاربری (۰/۲۵) و وضعیت حمل و نقل شهری (۰/۱۹)، شرایط محله (۰/۱۳) و وضعیت اقتصادی (۰/۲۶-) نیز تأثیر منفی بر میزان کیفیت زندگی دارد.





شکل ۵. عوامل مؤثر بر کیفیت زندگی و خروج از محله بر اساس معادلات ساختاری

### ۵.۵. رویایی و پایایی مدل

جهت تأیید و بررسی معیارهای نیکویی برازش مدل مجدداً رویایی و پایایی مدل مورد محاسبه قرار گرفته است. مطابق جدول زیر، آلفای کرونباخ شاخص‌ها و ضریب پایایی ترکیبی با درجه بیش از (۰/۷) مورد تأیید قرار می‌گیرد. همچنین میانگین واریانس استخراجی<sup>۱</sup> در هر شاخص بیشتر از (۰/۵) قرار دارد. در مجموع ریشه میانگین مربعات استاندارد<sup>۲</sup> در میزان استاندارد کمتر از (۰/۰۸) قرار دارد و شاخص برازش هنجار شده<sup>۳</sup> که بهتر است به یک نزدیک باشد؛ (۰/۶۶۲) است.

جدول ۱۲. رویایی و پایایی مدل

شاخص	آلفای کرونباخ	ضریب پایایی ترکیبی	میانگین واریانس استخراجی	SRMR	NFI
اجتماعی	۰/۹۸۶	۰/۹۸۸	۰/۸۵۰	۰/۰۵۱	۰/۶۶۲

<sup>۱</sup> AVE

<sup>۲</sup> SRMR

<sup>۳</sup> NFI

		۰/۹۴۰	۰/۹۸۴	۰/۹۷۹	اقتصادی
		۰/۸۵۷	۰/۹۷۳	۰/۹۶۶	حمل و نقل
		۰/۸۴۵	۰/۹۶۴	۰/۹۵۲	شرایط محله
		۰/۶۰۴	۰/۹۲۱	۰/۸۹۸	کاربری

### ۵,۶. پژمردگی و کیفیت زندگی

جهت بررسی رابطه بین کیفیت زندگی و میزان ماندگاری در منطقه به عنوان جلوگیری از پژمردگی شهری از آزمون وی کرامر استفاده شد. نتایج آزمون بیان می کند که بین کیفیت زندگی و ماندن ساکنان در منطقه هشت رابطه مثبت و معناداری برقرار است.

#### جدول ۱۳. نتایج آزمون وی کرامر

سطح معنی داری	شدت رابطه	آزمون
۰/۰۰۰	۰/۷۵۸	وی کرامر
	۳۴۲	تعداد

جدول شماره (۱۳) با سطح معنی داری کمتر از (۰/۰۵) نشان می دهد با کاهش کیفیت زندگی میزان ماندگاری ساکنان در منطقه نیز کاهش پیدا می کند که خود منجر به پژمردگی شهری می گردد.

### ۶. نتیجه گیری و پیشنهادها

کیفیت زندگی توصیف کننده سطح رفاه، شادی و میزان رضایت از زندگی است. بدون شک امتیازاتی که یک شهر به شهروندان خود ارائه می کند در میزان رضایت مندی آن ها و تمایل به ماندگاری در محل سکونت خود مؤثر است. در این راستا کیفیت زندگی شهری تأثیر زیادی بر خروج جمعیت و در نهایت پژمردگی شهر دارد. همچنین برخورداری از امتیازات و امکانات سکونت موجب ایجاد حس رضایت در ساکنین شده و شرایط ماندگاری جمعیت را فراهم می آورد. از طرفی آزدگی و نارضایتی از امکانات محل سکونت، دافعه جمعیت بوده و منجر به خروج جمعیت و مهاجرت آن ها به مناطق دیگر یا مهاجرت معکوس به شهری دیگر می شود. از دست دادن جمعیت یا پژمردگی شهری منجر به بروز مشکلاتی نظیر کاهش فعالیت های اجتماعی،

از بین رفتن پویایی و سرزندگی در شهر، کاهش امنیت و بروز وندالیسم می‌گردد. بنابراین حفظ و تشویق جمعیت به ماندگاری حائز اهمیت است. منطقه ۸ یکی از مناطق مهم شهر مشهد بوده و هم‌جوار با حرم مطهر امام هشتم (ع) است؛ در بازه سال‌های ۱۳۸۵ تا ۱۳۹۵، ۱۴۰۴۵ نفر، معادل (۱۳/۵) درصد از جمعیت منطقه کاهش پیدا کرده است و بیشتر از آنچه که اوسوالت و رینیتس در تعریف پژوهش‌های شهری بیان کردند؛ این منطقه با پژوهش‌های مواجهه است. با انجام آزمون وی‌کرامر مشخص شد که کیفیت زندگی تأثیر مستقیمی بر میزان ماندگاری جمعیت داشته و با افزایش کیفیت زندگی میزان ماندگاری جمعیت نیز افزایش می‌یابد که خود منجر به کاهش پژوهش‌های شهری می‌گردد. بنابراین کیفیت زندگی از محرک‌ها و دلایل پژوهش‌های شهری در منطقه هشت به شمار می‌رود. بررسی رابطه بین میزان رضایتمندی از منطقه و شاخص‌های کیفیت زندگی نیز نشان داد که بیشترین همبستگی به شرایط حمل‌ونقل شهری در منطقه و کمترین همبستگی به میزان دسترسی به کاربری‌ها اختصاص دارد؛ در نهایت با افزایش شاخص‌های کیفیت زندگی، میزان رضایتمندی از منطقه هشت نیز افزایش پیدا می‌کند. مدل معادلات ساختاری محدوده مورد مطالعه نیز هر شاخص از کیفیت زندگی را نشان داد که شاخص وضعیت اقتصادی منطقه شامل میزان فرصت‌های اشتغال، فاصله تا محل کار، رضایت از مخارج و مسکن مقرون به صرفه تأثیر منفی بر کیفیت زندگی منطقه گذاشته که منجر به خروج ساکنان از منطقه می‌گردد. افزایش کاربری‌های فرهنگی، تفریحی و فضای سبز در منطقه می‌تواند رضایتمندی از کاربری‌ها را افزایش دهد. در تحقیقات آینده نیز می‌توان با توجه به حضور زائران و گردشگران در منطقه، میزان تأثیر گردشگری شدن محلات مسکونی در منطقه را با پژوهش‌های شهری مورد تحلیل قرار داد.

۱. ابراهیمی، م؛ حیدرخانی، ح؛ عبدالمحمدی، ا؛ فیروزآبادی، ا و طیبی، ن. (۱۳۹۱). بررسی عوامل مؤثر بر رضایت مشتریان از مسکن شهری شهر اصفهان. *علوم/اجتماعی*، سال ششم، شماره ۱۸، صص ۱۷۰-۱۴۹.
۲. برجی، ف؛ بهزادفر، م و جلیلی صدرآباد، س. (۱۳۹۹). بررسی تطبیقی عوامل تبیین‌کننده میزان کیفیت زندگی مورد کاوی: محله جنت‌آباد شمالی و محله هفت‌حوض نارمک. *مدیریت شهری و روستایی*، شماره ۶۰، صص ۸۵-۱۰۰. <http://ijurm.imo.org.ir/article-1-2947-fa.html>
۳. بهزادفر، م؛ قاضی‌زاده، ن. (۱۳۹۰). حس رضایت از فضای باز مسکونی نمونه مورد مطالعه: مجتمع‌های مسکونی شهر تهران. *هنرهای زیبا، معماری و شهرسازی*، شماره ۴۵، صص ۲۴-۱۵. <https://dorl.net/dor/20.1001.1.22286020.1390.3.45.2.4>
۴. پوراحمد، ا؛ فرهودی، ر؛ حبیبی، ک و کشاورز، م. (۱۳۹۰). بررسی نقش کیفیت در مهاجرت‌های درون‌شهری مطالعه موردی: بافت قدیم شهر خرم‌آباد. *پژوهش‌های جغرافیای انسانی*، شماره ۷۵، صص ۳۶-۱۷.
۵. تقی‌پور، م و حیدری، ع.ا. (۱۳۹۸). ارزیابی نقش کیفیت معماری در ارتقا کیفیت زندگی در مجتمع‌های مسکونی از دیدگاه سلامت ساکنین (نمونه موردی: مجتمع‌های مسکونی شهر شیراز). *مدیریت شهری و روستایی*، دوره ۱۸، شماره ۵۶، صص ۱۹۹-۱۸۱. <http://ijurm.imo.org.ir/article-1-2670-fa.html>
۶. جاجرمی، ک و کلکنه، ا. (۱۳۸۵). سنجش وضعیت شاخص‌های کیفیت زندگی در شهر از نظر شهروندان مطالعه موردی گنبد قابوس. *جغرافیا و توسعه*، سال چهارم، شماره ۸، صص ۱۸-۵. <https://doi.org/10.22111/gdij.2006.3783>
۷. چپ‌من، د.، ۱۳۸۶. *آفرینش محلات و مکان‌ها در محیط انسان‌ساخت*، ترجمه: شهرزاد فریادی و منوچهر طیبیان، چاپ دوم، تهران، انتشارات دانشگاه تهران.
۸. حاتمی‌نژاد، ح؛ منوچهری میان‌دوآب، ا؛ فرجی ملائی، ا و فرهادی، ص. (۱۳۹۰). تحلیل کیفیت زندگی روستاهای ادغام‌شده در شهر مطالعه موردی شهر میان‌دوآب، *جغرافیا و توسعه ناحیه‌ای*، شماره ۱۶، صص ۲۴۳-۲۱۹. <https://doi.org/10.22067/geography.v9i16.11036>
۹. رضایی گرگانی، ا.ر. و امیرفخریان، م. (۱۴۰۰). تحلیل رضایت از محیط مسکونی و تأثیر آن بر پرمردگی شهری نمونه موردی منطقه ثامن شهر مشهد مقدس، *فصلنامه علمی پژوهش و برنامه‌ریزی شهری*، دوره ۱۲، شماره ۴۷، صص ۱۳۱-۱۴۸. <https://doi.org/10.30495/jupm.2020.3958>
۱۰. رهنما، م.ر. (۱۳۸۸). *برنامه‌ریزی مناطق مرکزی شهرها (اصول، مبانی، تئوری‌ها، تجربیات و تکنیک‌ها)*، چاپ اول، مشهد، انتشارات دانشگاه فردوسی مشهد.
۱۱. رهنما، م.ر؛ عباس‌زاده، غ.ر. (۱۳۸۷). *اصول، مبانی و مدل‌های سنجش فرم کالبدی شهر*، چاپ اول، مشهد، انتشارات جهاد دانشگاهی مشهد.
۱۲. شورچه، محمود. (۱۳۹۳). *نظریه‌های برنامه‌ریزی شهری در قرن ۲۱*، چاپ اول، تهران، انتشارات پرهام نقش.
۱۳. صفوی، سید علی و شاهمیرانی، کاووس. (۱۴۰۱). تأثیر اینترنت اشیا در ارتقا شاخص‌های کالبدی کیفیت زندگی شهری نمونه پژوهش: محله اکیاتان شهر تهران، *مدیریت شهری و روستایی*، دوره ۲۱، شماره ۶۶، صص ۴۱-۲۳. <http://ijurm.imo.org.ir/article-1-3211-fa.html>
۱۴. فکوهی، ن. (۱۳۹۰). *انسان‌شناسی شهری*. چاپ هفتم. تهران، نشر نی.

۱۵. کوهی نصرآبادی، م؛ واحدیان، م و مختاریان، ب. (۱۴۰۱). بررسی نقش کیفیت زندگی شهری در رضایت‌مندی شهروندان مناطق پانزده‌گانه شهر اصفهان، مدیریت شهری و روستایی، دوره ۲۱، شماره ۶۶، صص ۱۵۱-۱۳۹، <http://ijurm.imo.org.ir/article-1-3143-fa.html>
۱۶. مداحی، س.م؛ میرزاقائی، س و رضایی گرگانی، ا.ر. (۱۳۹۷). تحلیلی بر تأثیر کاربری اراضی بر هویت بخشی به محله (نمونه موردی: محله تلگرد شهر مشهد)، جغرافیا و توسعه فضای شهری، سال پنجم، شماره ۲، پیاپی ۹، صص ۱۶۵-۱۷۹، <https://doi.org/10.22067/gusd.v5i2.70230>
۱۷. مصطفی‌زاده، ل؛ شیعه، ا و احمدی، ق. (۱۳۹۹). بررسی رابطه کیفیت زندگی با پراکندگی و فشردگی شهری در محله‌های شهر خرمدره، هویت شهر، شماره ۴۴، سال ۱۴، صص ۳۲-۱۹، <https://dx.doi.org/10.30495/hoviatshahr.2020.14704>
۱۸. نوروزی، م. (۱۳۹۸). تحلیل اثر زیرساخت‌های سبز شهری بر ارتقاء شاخص‌های اجتماعی و اقتصادی کیفیت زندگی، مدیریت شهری و روستایی، دوره ۱۸، شماره ۵۴، صص ۱۱۴-۹۷، <http://ijurm.imo.org.ir/article-1-2438-fa.html>
19. Bartholomae, F, Nam, C.W, Schoenberg, A. (2016). Urban shrinkage and resurgence in Germany, *Urban Studies*, 54(12). 2701-2718, <https://doi.org/10.1177/0042098016657780>
20. Batunova, E, Gunko, M. (2018). Urban shrinkage: an unspoken challenge of spatial planning in Russian small and medium-sized cities, *Journal of European Planning Studies*, 26. 1580-1597, <http://dx.doi.org/10.1080/09654313.2018.1484891>
21. Brambilla, M, Michelangeli, A, Peluso, E. (2013). Equity in the City: On Measuring Urban (In)equality of Life, *Urban Studies*, 50. 3205-3224, <https://doi.org/10.1177/0042098013484539>
22. Ebrahimzadeh, I, Shahraki, A, Shahnaz, A and Manouchehri, A. (2016). Progressing urban development and life quality simultaneously, *City, Culture and Society*, 7. 186-193, <http://dx.doi.org/10.1016/j.ccs.2016.03.001>
23. Epley, D, Menon, M. (2008). "A Method of Assembling Cross-sectional Indicators into a Community Quality of Life," *Social Indicators Research: International and Interdisciplinary Journal for Quality-of-Life Measurement*, Springer. 88(2). 281-296.
24. Faria, Patrícia A.M. (2018). Combining cognitive mapping and MCDA for improving quality of life in urban areas, *Cities*, 78. 116-127, <http://dx.doi.org/10.1016/j.cities.2018.02.006>
25. Haase, A, Rink, D, Grossmann, K, Bernt, M and Mykhnenko, V. (2014). Conceptualizing urban shrinkage, *Environment and Planning*, 46. 1519 - 1534, <https://doi.org/10.1068/a46269>
26. Haase, A., M. Bernt, K. Grobmann, V. Mykhnenko and D. Rink. (2013). Varieties of shrinkage in European cities. *European Urban and Regional Studies*, <http://dx.doi.org/10.1177/0969776413481985>
27. Hataminejad H, Rezayee Gorgani A. (2021). An Analysis of the Attractions of Suburbanization and its Relationship with Urban Shrinkage in Mashhad: A Case Study of Abouzar Town in Mashhad. *IJAUP*; 31 (1). 1-11, <http://ijaup.iust.ac.ir/article-1-567-en.html>
28. Madanipour, A. (2017). Ephemeral landscape and urban shrinkage, *Landscape Research*. 42. 795-805, <http://dx.doi.org/10.1080/01426397.2017.1355445>

29. Oswalt, P. and Rieniets, T. (2006). *Atlas of shrinking cities*. Hatje Cantz Publishers, Ostfildern.
30. Pallagst, K., C. Martinez-Fernandez and T. Wiechmann, (2013). *Shrinking cities: international perspectives and policy implications*. Routledge, New York.
31. Psatha, E, Deffner, A, Psycharis, Y. (2011). Defining the quality of urban life: Which factors should be considered?, ERSA conference papers, *European Regional Science Association*, <https://ideas.repec.org/p/wiw/wiwrsa/ersa11p785.html>
32. Rhodes, J, Russo, J, (2013). Shrinking ‘Smart’? Urban Redevelopment and Shrinkage in Youngstown, Ohio, *Urban Geography*. 34,(3), 305 – 326, <http://dx.doi.org/10.1080/02723638.2013.778672>
33. Rinner, C. (2007). A Geographic Visualization Approach to Multi-Criteria Evaluation of Urban Quality of Life, *International Journal Geographic Information Science*, 21,(8), <https://doi.org/10.1080/13658810701349060>
34. Rybczynski, W. and P. Linneman. (1999). How to save our shrinking cities, *Public Interest*, 135, 30–44.
35. Sakamoto, K, Lida, A, Yokohari, M. (2018). Spatial patterns of population turnover in a Japanese Regional City for urban regeneration against population decline: Is Compact City policy effective?, *Cities*, 81, 230-241, <http://dx.doi.org/10.1016/j.cities.2018.04.012>
36. Schilling, J. and J. Logan. (2008). Greening the Rust Belt: a green infrastructure model for right sizing America’s shrinking cities. *Journal of the American Planning Association* ,74.(4), 451–66, <https://doi.org/10.1080/01944360802354956>
37. Sun, H., Zhou, G., Liu, Y and Fu, H, (2023), Relationship between the degree and spatial pattern of urban shrinkage based on nighttime light data: a case study of the old industrial area in Northeast China, *International Journal of Urban Sciences*, <https://doi.org/10.1080/12265934.2023.2233947>
38. Sheikh Azami A, Razavian, M. (2013). Analysis Moving Towards Sustainable Development of a City with Emphasis on the Quality of Urban Life: The Case of Noor, Environment and Urbanization ASIA, 4 (1). 31-56, <https://doi.org/10.1177/0975425313477725>