




Creative Commons Attribution 4.0 International License (CC BY 4.0)

 : <https://dx.doi.org/10.22067/jgrd.2021.69240.1023>

مقاله پژوهشی - مطالعه موردی

مجله جغرافیا و توسعه ناحیه‌ای، سال نوزدهم، شماره ۱، بهار و تابستان ۱۴۰۰، شماره پیاپی ۳۶

## تحلیل نابرابری فضایی سکونتگاه‌های رسمی و غیررسمی محلات منطقه دو شهر تهران

احمد پورا احمد (استاد جغرافیا و برنامه‌ریزی شهری، دانشکده جغرافیا، دانشگاه تهران، تهران، ایران، نویسنده مسئول)

[apoura@ut.ac.ir](mailto:apoura@ut.ac.ir)

حسین حاتمی‌نژاد (دانشیار جغرافیا و برنامه‌ریزی شهری، دانشکده جغرافیا، دانشگاه تهران، تهران، ایران)

[hataminejad@ut.ac.ir](mailto:hataminejad@ut.ac.ir)

شهرام چرخان (کارشناسی ارشد جغرافیا و برنامه‌ریزی شهری، دانشکده جغرافیا، دانشگاه تهران، تهران، ایران)

[shahramcharkhan@ut.ac.ir](mailto:shahramcharkhan@ut.ac.ir)

صص ۲۹۳ - ۳۲۰

### چکیده

دستیابی به توسعه، مستلزم برقراری تعادل در درون شهر می‌باشد که در قالب عدالت فضایی در شهر بروز می‌کند. برقراری عدالت اجتماعی و به تبع آن عدالت فضایی راه‌حل بسیاری از نارسایی‌ها و ناهنجاری‌ها در شهر است. در این فرایند اسکان غیر-رسمی و نابرابری فضایی کانون بی‌ثباتی و تعارض محسوب می‌شوند و به واسطه فرایندهای مشابه به یکدیگر مرتبط می‌گردند. هدف این مقاله، بررسی عوامل ساختاری موثر بر شاخص‌های عدالت فضایی سکونتگاه‌های غیررسمی منطقه دو تهران است که با استفاده از روش‌های تحلیل عاملی، آمار فضایی در محیط GIS، به مقایسه تطبیقی نابرابری فضایی محلات غیررسمی و تحلیل شاخص‌های اجتماعی، اقتصادی و رفاهی-کالبدی این محلات پرداخته است. نتایج نشان می‌دهد که محلات منطقه دو شهر تهران، به لحاظ برخورداری از شاخص‌های مورد بررسی در وضعیت مناسبی قرار ندارند. محلات شهرک غرب و پونک در بهترین وضعیت برخورداری و

محلات اسلام آباد و فرحزاد در بدترین وضعیت برخورداری از شاخص‌های مطرح شده، قرار دارند. در مجاورت محلات کم‌برخوردارمانند اسلام آباد و فرحزاد، در محلات برخوردار منافع عده‌ای محدود و مرفه شکل گرفته، انگاره‌ای که نشانگر مهندسی نسبتاً دقیق، علم، فن و معماری و ... می‌باشد (تولید فضای برآمده از رفاه). در مقابل، فضایی که تنها براساس رفع نیاز ساده توده فقیر شکل می‌گیرد و هر روز در یک سیر قهقراپی رو به زوال است (تولید فضای برآمده از فقر)، به نابرابری هرچه بیشتر محله اسلام آباد و فرحزاد و حتی کوهسار با محلات هم‌جوارشان دامن می‌زند. این مهم، نمایانگر این است که در محلات برخوردار همبودگی پول، سرمایه، قدرت، رانت و... بر فضا غالب شده و موجب شکل‌گیری فضای نابرابر در کل منطقه و پهنه‌های هم‌جوار در ساختار فضایی منطقه دو می‌شود.

کلیدواژه‌ها: اسکان غیررسمی، نابرابری فضایی، تولید فضا، بورژوازی مستغلات، منطقه دو.

#### ۱. مقدمه

روند شهری شدن جوامع به سرعت رو به افزایش گذاشته و شهرنشینی از مشخصه‌های بارز عصر حاضر است. «تا سال ۲۰۵۰ میلادی، از هر ده نفر، هفت نفر در شهرها زندگی خواهند کرد. با این اوصاف سیاست‌ها، برنامه‌ها و طرح‌های نامناسب، به توزیع فضایی نامطلوب مردم و فعالیت‌های آن‌ها منجر شده و در نتیجه گسترش محله‌های فقیرنشین، تراکم نامناسب، دسترسی ضعیف به خدمات پایه‌ای، تخریب محیط‌زیست و نابرابری اجتماعی و تبعیض را در پی خواهد داشت. شهرها به‌خصوص در ممالک کمتر توسعه‌یافته به واسطه رشد شتاب‌زده با چالش‌های گوناگونی روبه‌رو هستند. پیامدهایی از قبیل ناکافی بودن مسکن مناسب، روند رو به گسترش اسکان غیررسمی<sup>۱</sup>، فقر شهری<sup>۲</sup> و نابرابری فضایی<sup>۳</sup> (برآمده از ناهمگونی توسعه کالبدی - فضایی با توزیع منابع، خدمات و تسهیلات و...) در سطح شهر

- 
1. Informal settlement
  2. Urban poverty
  3. Spatial inequality

از جمله چالش‌های پیش رو و حال حاضر شهرها است» (هیبت<sup>۱</sup>، ۲۰۱۵، ص ۳۰). از آنجا که جهت‌گیری اساسی مطالعات جغرافیایی تعیین اختلاف در محتوای فضایی سطح زمین و تحلیل روابط فضایی در درون همان عالم است (جنسن، ۱۳۷۶، ص ۱۸) و فضا در همه جای اندیشه مدرن هست، جامعه‌ای است بر تن نظریه (کرنگ و ثریفت، ۱۳۹۴، ص ۱۶). بر همین اساس، «مفاهیم فضایی عدالت اجتماعی برای تعدادی از سازمان‌های فعال و جنبش‌های اجتماعی شهری به صورت دغدغه‌ای مشترک درآمده است» (جودی گل لر، زمانیان، فتیحی، ۱۳۹۴، ص ۱۰۸). مسئله عدالت از پیشینه‌ای تاریخی و مناقشه‌برانگیز در تمام اندیشه و مذاهب از ادوار دور تا به کنون برخوردار است، اما از دهه هفتاد میلادی با آثار جان رالز<sup>۲</sup> عدالت به مثابه انصاف<sup>۳</sup>، دیوید هاروی<sup>۴</sup> عدالت اجتماعی و شهر<sup>۵</sup>، هانری لِه فور<sup>۶</sup> حق به شهر<sup>۷</sup> پای به عرصه برنامه‌ریزی شهری می‌گذارد. «به سخن داداش‌پور مفهوم عدالت فضایی<sup>۸</sup>، انتقادی از طرد، به حاشیه راندن، تسلط و سرکوب سیستماتیک است» (داداش‌پور، علیزاده، رستمی، ۱۳۹۴، ص ۱). در واقع، نابرابری فضایی، تجلی مکانی نابرابری‌های اقتصادی و اجتماعی محسوب می‌شود. در این میان، دانشوران امور شهری رادیکال از جمله له فور، هاروی، مانوئل کاستلز<sup>۹</sup> در نظریه‌های شهری خود به نقد قدرت، نابرابری، بی‌عدالتی و فرصت‌جویی در شهرها می‌پردازند. بر همین سیاق، اگر بنا باشد در جامعه‌ای متکثر عادلانه زندگی کنیم باید نابرابری فضایی سکونتگاه‌ها را به حداقل برسانیم. «بنابراین مهم‌ترین رسالت برنامه‌ریزان و مدیران شهری در این زمینه تلاش برای دستیابی به آرمان «فرصت‌های برابر» در دسترسی گروه‌های مختلف جامعه شهری به خدمات شهری و از بین بردن تضاد در تأمین فرصت‌های آموزشی، بهداشتی، خدماتی و مانند آن است» (حاتمی نژاد، فرهودی، محمدپور، ۱۳۸۷، ص ۷۲). «با وجود پیشرفت‌های صورت گرفته تا سال ۲۰۱۴، تعداد افرادی که در سکونتگاه‌های غیررسمی

1. Habitat
2. Rawls
3. Justice As Fairness
4. David W. Harvey
5. Social Justice & The City
6. Henri Lefebvre
7. Le droit à la ville
8. Spatial justice
9. Manuel Castells

زندگی می‌کنند از ۷۵۰ میلیون در سال ۱۹۹۶ به یک میلیارد در جهان رسیده و پیش‌بینی می‌شود تا سال ۲۰۵۰ سه برابر شود» (هویتت، ۲۰۱۶، ص. ۵۹). در حالی که مطالعات انجام شده در کشورهای در حال توسعه، حاکی از گستردگی روزافزون این پدیده است. «به‌طوری که صدها میلیون نفر از مردم جهان، به‌ویژه در کشورهای در حال توسعه، در سکونتگاه‌های غیررسمی در شرایط بد اقتصادی، اجتماعی و زیست‌محیطی زندگی می‌کنند» (زیاری و نوذری، ۱۳۸۸، ص. ۲۱). پدیده سکونتگاه غیررسمی و مسکن کم‌درآمدها به‌عنوان یکی از مهم‌ترین مسائل و مشکلات جامعه شهری ایران به‌خصوص شهرهای بزرگ، از جمله تهران رخ‌نمایی می‌کند. اهم این موضوعات که شرح آن رفت، با نگاهی به سرنوشت این اسناد و طرح‌های شهری و منطقه‌ای از چند دهه پیش که حاکی از ناتوانی این طرح‌ها و برنامه‌ها است، منجر به گسترش اسکان غیررسمی، عدم تعادل فضایی در کانون‌های جمعیتی، گسست فضایی، ناپایداری شهری و تحمیل هزینه‌های مضاعف به دولت و ملت در ابعاد اجتماعی، اقتصادی، کالبدی و زیست‌محیطی شده است که اهمیت و ضرورت پرداختن به مسئله اسکان غیررسمی و تعادل فضایی در شهر را بیش از پیش آشکار می‌سازد. هرچند کلان‌شهر تهران مرکز بهترین و متنوع‌ترین خدمات برای شهروندانش است، لکن محیطی مناسب جهت شکل‌گیری انواع آسیب‌ها و مسائل شهری نیز می‌باشد. در حال حاضر نیز یکی از مهم‌ترین مسائل آن که نیازمند توجه فراوان است، پیدایش و رشد گسترده پدیده اسکان غیررسمی است که معلول عوامل گوناگون مانند مهاجرت‌های مداوم داخلی از روستاها و شهرهای کوچک به پایتخت، تحریم‌ها، جنگ و ... می‌باشد.

بررسی آمار و اطلاعات مربوط به رشد محدوده اسلام‌آباد و فرح‌زاد از آغاز شکل‌گیری، تمام ویژگی‌های مربوط به چگونگی تولید یک سکونتگاه غیررسمی را نمایان می‌کند، ولی در عمل چندان توجهی به این مسئله نشده است به‌طوری که امروزه نه تنها ساکنان اسلام‌آباد بلکه سایر محلات اطراف آن نظیر سعادت‌آباد و شهرک مسکونی آتی‌ساز و ... نیز با مشکلات ناشی از وجود چنین سکونتگاه‌هایی روبه‌رو هستند. مشکلاتی که شاید بر اثر عدم توجه و رسیدگی برخی مسئولان چه در مرحله تشکیل شدن این سکونتگاه و چه در روند رشد آن به وجود آمده است. وجود معضلات و مشکلات عدیده اجتماعی، اقتصادی، کالبدی، ایمنی، امنیتی و

به‌خصوص نابرابری‌های فضایی، بازتولید فقر و فقدان عدالت فضایی و اجتماعی، به‌طوری که هر لحظه می‌تواند منجر به بروز بحران در شهر شود، ضرورت و اهمیت این مهم را برای برنامه‌ریزان شهری و جامعه علمی و نهاد برنامه‌ریزی کشور مشخص می‌کند. این تحقیق نیز با تأکید بر عدالت فضایی به دنبال پاسخ به این سؤال است که وضعیت عدالت فضایی در سطح محلات منطقه دو شهر تهران و بالاخص سکونتگاه‌های غیررسمی آن چگونه است.

## ۲. پیشینه تحقیق

به‌طور کلی مطالعات علمی اندکی بر روی عدالت فضایی و بررسی آن در سکونتگاه‌های غیررسمی صورت گرفته است و مطالعات صورت گرفته نیز بیشتر بر یک نوع واحد از تسهیلات متمرکز شده‌اند. در جدول زیر مطالعات صورت گرفته در زمینه عدالت فضایی و اسکان غیررسمی از منابع خارجی و داخلی اشاره شده است.

### جدول ۱- پیشینه تحقیق

مأخذ: مطالعات نگارندگان، ۱۳۹۶

ابعاد	نام محقق یا مؤسسه تحقیقاتی	سال	عنوان	نتیجه
عدالت فضایی	Mitchell	2003	The Right to the City: Social Justice and the Fight for Public Space	کتاب دن میچل تحت عنوان حق مشخص به شهر مشخص: عدالت اجتماعی و مبارزه برای فضای عمومی، به طرح پرسش‌های در خصوص ماهیت فضای عمومی و چگونگی استفاده از آن و همچنین پرداخته و با ترکیب تجزیه و تحلیل تاریخی و جغرافیایی در این کتاب به بررسی رابطه حیاتی بین مبارزات بر سر فضا عمومی و جنبش‌های عدالت اجتماعی در ایالات متحده می‌پردازد. میچل با تحلیل‌های خود به این نتیجه می‌رسد که حق مشخص به شهر مشخص برای گروه‌های بی‌خانمان و به حاشیه رانده شده به اهمیت ضرورت حق حیات است.
	Soja	2012	The City and Spatial Justice	این مقاله تحت عنوان «شهر و عدالت فضایی»، به بررسی مفهوم عدالت و نسبت آن با شهر می‌پردازد و تلاش دارد

ابعاد	نام محقق یا مؤسسه تحقیقاتی	سال	عنوان	نتیجه
				به چند سؤال اساسی در این خصوص جواب دهد. از جمله: منظور از عدالت فضایی در شهر چیست؟ چرا عدالت فضایی و چرا اکنون؟
	Setiano & Gamal	2021	Spatial justice in the distribution of public services	این پژوهش نشان می‌دهد که چگونه مفهوم عدالت فضایی منتج از مفهوم عدالت اجتماعی است. این مطالعه همچنین رابطه بین ساختار اجتماعی- فضایی در توزیع ناعادلانه خدمات عمومی مانند شرایط زندگی اولیه مناسب، فضاهای عمومی و زیرساخت‌ها را مورد بحث قرار داده است.
عمران زاده، بهزاد		۱۳۹۴	تبیین عدالت فضایی در شهر آرمانی اسلام (مطالعه موردی: کلان‌شهر تهران)	رساله ضمن پرداخت عام به موضوع شهر اسلامی و تصویرسازی نسبتاً روشن نسبت به چیستی چنین شهری، به تدوین مبانی نظری شهر اسلامی در زمینه عدالت فضایی و استخراج اصول و معیارهای آن پرداخته است که نتایج به دست آمده حاکی از توان عظیم منابع اسلامی در زمینه نظریه‌پردازی علمی در حوزه‌های موضوعی متکی به مبانی معرفت‌شناختی می‌باشد. از نتایج قابل توجه رساله، دستیابی به مدل نظریه‌ای کلان با عنوان «مدل بنیادین عدالت اجتماعی- فضایی» و «مدل استراتژیک پیاده‌سازی عدالت اجتماعی و فضایی» و همچنین ارائه مدل کمی «شاخص عدالت فضایی (SJ) در زمینه سنجش میزان عدالت فضای در سطوح شهری و منطقه‌ای می‌باشد.
رفیعیان و همکاران		۱۳۹۸	تحلیل گفتمان عدالت فضایی در سند سیاست‌گذاری مدیریت شهری تهران	یافته‌های پژوهش آن‌ها حاکی از آن است که در سند سیاست‌گذاری مدیریت شهری تهران به معیارهای نفی حاشیه‌ای شدن، همه شمولی، برابری فرصت‌ها و مشارکت توجه بیشتری نشان داده است. همچنین نتایج پژوهش آن‌ها نشان داد که در این سند، برخی زمینه‌ها و ابعاد عدالت فضایی مورد توجه قرار گرفته است و می‌توان آن را وجود نسبی عدالت حالت فضایی در مدیریت شهری تعبیر کرد.

ابعد	نام محقق یا مؤسسه تحقیقاتی	سال	عنوان	نتیجه
	عقبیلی و همکاران	۱۴۰۰	تحلیل شاخص‌های عدالت فضایی در ساختمان‌های بلندمرتبه گرگان	نتایج مطالعه آن‌ها نشان داد که بین مؤلفه‌های عدالت فضایی و رضایتمندی شهروندان ساکن در ساختمان‌های بلندمرتبه رابطه معناداری وجود دارد. همچنین، نتایج آن‌ها نشان داد که دسترسی نامناسب ساکنان ساختمان‌های بلندمرتبه و کاهش کیفیت خدمات، سطح رضایتمندی آن‌ها را کاهش داده است.
اسکان غیررسمی	Owen & Wong	۲۰۱۳	An approach to differentiate informal settlements using spectral, texture, geomorphology and road accessibility metrics	در مقاله «رویکرد متفاوت به سکونتگاه‌ها غیررسمی با استفاده طیف، بافت، ژئومورفولوژی، راه و معیارهای دسترسی» با تجزیه و تحلیل شکل (فرم)، ژئومورفولوژی زمین، بافت، شبکه‌های جاده با بررسی‌های میدانی و استفاده از عکس‌های هوایی با استفاده از بیست و چهار متغیر محیطی پرداخته که در نهایت با تجزیه و تحلیل مغیرها هفت متغیر اصلی در تشخیص و گونه‌شناسی سکونتگاه غیررسمی در شناسایی اسکان غیررسمی گواتمالا در کشورهای آمریکای لاتین و دیگر کشورهای کمتر توسعه‌یافته دست پیدا می‌کند.
	Ezebilo & Savadogo	۲۰۲۱	Preferences for Infrastructure and Determinants of Decision to Live in a Makeshift House in Informal Settlements	نتایج پژوهش آن‌ها نشان می‌دهد که همه ساکنان منطقه مورد بررسی از پروژه توانمندسازی حمایت کرده و هزینه‌های خدمات مرتبط با زیرساخت‌ها و خدمات ارائه شده توسط پروژه را می‌پردازند. همچنین نتایج آن‌ها نشان داد که تصمیم برای زندگی در یک خانه موقت تحت تأثیر عواملی مانند مالکیت خانه و زمین، فراوانی جرم در منطقه، اندازه خانوار، شغل، دسترسی به توالت و تعداد سال‌های زندگی در سکونتگاه غیررسمی بوده و محدود کردن ظهور سکونتگاه‌های غیررسمی جدید نیازمند ایجاد یک مکانیسم مؤثر می‌باشد.
	Aljafreh et al.	۲۰۲۱	The social role of open spaces in informal settlements in Jordan	نتایج آن‌ها نشان داد که مالکیت زمین بر فضاهای باز، جنسیت و سن تأثیر بسزایی بر روابط و تعامل اجتماعی افراد دارد. همچنین نتایج آن‌ها نشان می‌دهد که علیرغم اینکه مورفولوژی غیررسمی مناطق مورد مطالعه تصادفی،

ابعاد	نام محقق یا مؤسسه تحقیقاتی	سال	عنوان	نتیجه
				برنامه‌ریزی نشده و آشفته است، اغلب یک منطق اساسی برای برآوردن نیازهای ساکنان وجود دارد.
زالی و همکاران		۱۳۹۴	ارزیابی و نقدی بر طرح ساماندهی و توانمندسازی سکونتگاه‌های غیررسمی شیراز؛ مطالعه موردی محله مهدی آباد (کنس بس)	با تأکید بر مفاهیم و اصول توانمندسازی به بررسی میزان موفقیت طرح ساماندهی و توانمندسازی سکونتگاه‌های غیررسمی شهر شیراز، رأی به عدم موفقیت آن می‌دهد. نتیجه پژوهش حاکی از آن است که طرح توانمندسازی محله در مسیر دستیابی به اهداف خود تا به حال موفق نبوده و مهم‌ترین علل آن وجود نگرش آمرانه در مراحل تهیه، تصویب و اجرای طرح است که ناقص‌ترین اصول توانمندسازی یعنی مشارکت محوری و نهادسازی و آگاه‌سازی است.
نجفیکانی و همکاران		۱۳۹۹	تحلیلی بر تنگناها و راهبردهای توسعه کالبدی و فیزیکی سکونتگاه‌های غیررسمی (محله‌های حاشیه‌ای و پیرامونی بابل)	این پژوهش ضمن بررسی چالش‌های توسعه در منطقه مورد مطالعه، راهبردهای کلیدی را در راستای مسکن غیررسمی ارائه نموده است. نتایج پژوهش آن‌ها نشان داد که عدم توسعه نواحی پیرامون شهر بابل ناشی از پایین بودن درآمد حاشیه‌نشینان، وجود بافت‌های آشفته که به تدریج شکل گرفته و یا روستاهای الحاقی به شهر و هزینه بودن عمران و آبادانی مناطق حاشیه‌نشین می‌باشد.
ایمان‌پور		۱۴۰۰	تحلیل سناریوهای اسکان غیررسمی در شهرهای شمال شرق ایران (مورد مطالعه: شهر بجنورد)	نتایج پژوهش آن‌ها نشان داد که از مجموع ۲۶ عامل مورد بررسی، شش عامل رشد جمعیت، تداوم مهاجرت به شهرها، دسترسی به مراکز مهم، وجود مزیت‌های محله برای مهاجرین کم‌درآمد از قبیل ارزان بودن زمین، وجود جاده اصلی، بیکاری و ضعف مدیریت شهری به‌عنوان پیشران‌های کلیدی تأثیرگذار بر اسکان غیررسمی شهر بجنورد شناسایی شدند.



## ۳. روش تحقیق

با توجه به ماهیت موضوع و اهداف تحقیق، رویکرد حاکم بر فضای تحقیق توصیفی-تحلیلی است. علاوه بر این با توجه به اینکه از روش‌های کتابخانه‌ای نیز در این تحقیق استفاده می‌شود، می‌توان آن را جزء تحقیقات اسنادی نیز محسوب داشت. جامعه آماری تحقیق، محلات منطقه دو شهر تهران است. بدین منظور، در این پژوهش ابتدا داده‌های مورد نیاز از طریق مراکز، سازمان‌های مربوطه و همچنین مشاهدات و مطالعات میدانی جمع‌آوری گردیده است. در بخش تحلیلی پژوهش، ابتدا با توجه به ذکر ابعاد و شاخص‌های مربوط به هر بعد و همچنین روش‌های استخراج شاخص‌ها و مدل‌های مورد استفاده، نتایج وزندهی، رتبه‌بندی در منطقه مورد مطالعه و محدوده‌های هدف و همچنین تحلیل نتایج رتبه‌بندی با استفاده از آمار فضایی ارائه خواهد شد. برای وزندهی به شاخص‌ها از روش تحلیل عاملی در نرم‌افزار SPSS استفاده شده است، در ادامه با در نظر گرفتن شاخص‌های متعدد در ابعاد مختلف اجتماعی، اقتصادی و رفاهی/کالبدی به صورت یکپارچه به رتبه‌بندی محلات به لحاظ شاخص‌های اجتماعی، اقتصادی و کالبدی - رفاهی پرداخته شده است. بدینگونه که متناسب با اهداف مقاله، ابتدا ابعاد مورد بررسی و شاخص‌های مؤثر بر نابرابری فضایی مشخص می‌گردد، در ادامه برای ابعاد مختلف، معیارها، زیر معیارها و شاخص‌های قابل سنجش اقتباس می‌شود.

## جدول ۲- شاخص‌های مورد استفاده در پژوهش

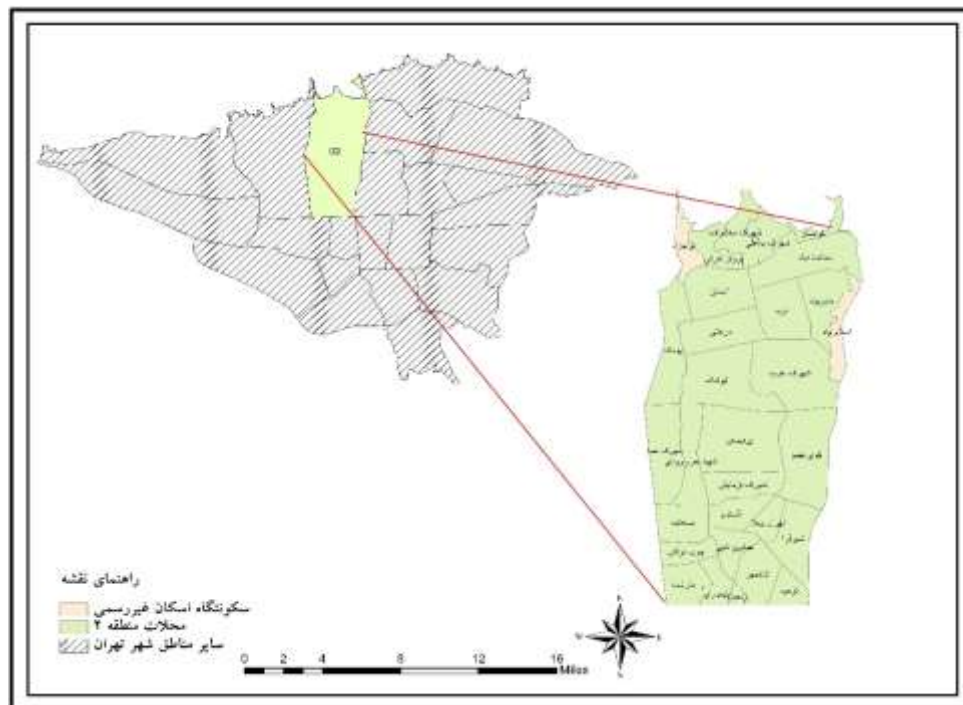
مأخذ: مطالعات نگارندگان، ۱۳۹۶

اجتماعی	اقتصادی	کالبدی
بعد خانوار و تراکم جمعیت در محلات	اشتغال و بیکاری	درصد واحدهای مسکونی برخوردار از کلیه امکانات آب لوله‌کشی، برق، گاز، تلفن و ...
سهم شاغلان برحسب گروه‌های اصلی شغلی	زیربنای واحد مسکونی	درصد خانوارهای برخوردار از رایانه
میزان سواد	مالکیت / اجاره‌نشینی	درصد خانوارهای برخوردار از تلفن ثابت در محله
سهم جمعیت باسواد هر محله از میزان تحصیلات عالی	کیفیت مسکن	درصد مالکیت خودرو در محلات

اجتماعی	اقتصادی	کالبدی
میزان مهاجرپذیری	جمعیت فعال	میزان دسترسی محله به خدمات آموزشی
درصد جمعیت بومی در هر محله	مشارکت اقتصادی مردان	میزان دسترسی محله به خدمات بهداشتی
تعداد اتاق در اختیار خانوار	مشارکت اقتصادی زنان	میزان دسترسی محله به فضاهای ورزشی
درصد خانوارهای دارای معلول	-----	میزان دسترسی محله به فضاهای فرهنگی
		میزان دسترسی محله به حمل و نقل عمومی
		میزان دسترسی محله به فضاهای سبز

### ۳.۱. منطقه مورد مطالعه

منطقه مورد مطالعه این پژوهش، محلات مناطق دو شهر تهران می‌باشد. در این پژوهش، نابرابری فضایی شهری در سطح بلوک‌های آماری در محلات این منطقه شهر تهران مورد ارزیابی قرار گرفته است. دلیل انتخاب این منطقه، تفاوت‌های محیطی و اقتصادی اجتماعی موجود در محلات و همچنین مجاورت و گسترش این مناطق در بخش‌های شمالی و مرکزی و همچنین اختلاف‌های اجتماعی-اقتصادی محسوس در برخی محلات آن می‌باشد. منطقه دو شهر تهران از شمال به محدوده قانونی شهر (تراز ۱۸۰۰ متر)، از جنوب به خیابان آزادی، از شرق به بزرگراه چمران و مسیل درکه و از به بزرگراه محمدعلی جناح، بلوار اشرفی اصفهانی و مسیل فرحزاد محدود می‌گردد. براساس آمار شهرداری منطقه دو در سال ۱۳۹۵، جمعیت منطقه دو بالغ بر ۶۴۰۳۴۱ نفر می‌باشد. (گزارش نهائی طرح جامع تهران، ۱۳۸۵، ص. ۴۲). بر اساس آخرین تقسیمات (۱۳۹۵)، این منطقه دارای ۹ ناحیه و ۲۱ محله می‌باشد. در این میان از مجموع محلات مورد پژوهش، دو محله اسلام‌آباد و فرحزاد محلات کم‌برخوردار و آسیب‌پذیر منطقه محسوب می‌شوند و تحت برچسب اسکان غیررسمی در نظام برنامه‌ریزی شهری شهر تهران شناخته می‌شوند. لاجرم با توجه به گستردگی محلات و نواحی منطقه به معرفی این دو محله، یعنی فرحزاد و اسلام‌آباد که هدف تحقیق محسوب می‌شوند، اکتفا کرده است.



شکل ۱- موقعیت محدوده مورد مطالعه

مأخذ: نگارندگان، ۱۳۹۶

#### ۴. مبانی نظری

##### ۴.۱. اسکان غیررسمی و عدالت فضایی

عدالت اجتماعی مفهومی مدرن است که به تحقق فرصت‌ها و زندگی و شانس برابر اشاره می‌کند. در حقوق بشر از عدالت اجتماعی به‌عنوان رقابت یاد می‌کنند (احدنژاد و نجفی، ۱۳۹۵، ص. ۳۶). پانتام<sup>۱</sup> عدالت اجتماعی را برابری تعهدات و مسئولیت‌های مدنی در میان جامعه و برابری گستردگی مشکلات در میان گروه‌های مختلف جامعه تعریف می‌کند (داداش-پور و رستمی، ۱۳۹۰، ص. ۶). در جهت رسیدن تمامی ساکنان شهرها به نیازهایشان به صورت یکسان، مبحث عدالت اجتماعی در فضای شهری به وجود می‌آید که بی‌توجهی به آن تبعات بسیار ناگواری، همچون حاشیه‌نشینی و تراکم بیش از حد یک منطقه، توسعه یک‌جانبه

1. Pantam

شهرها، خالی شدن برخی از محدوده‌های شهری، بورس بازی زمین و ده‌ها مسئله و مشکل دیگر را در پی خواهد داشت (خوش‌روی، ۱۳۸۵، ص. ۱۲). یکی از مهم‌ترین وجوهی که هر برنامه توسعه شهری باید به آن بپردازد مقوله عدالت است؛ زیرا نظریه‌های برنامه‌ریزی اساساً مشروعیت فرآیندهای برنامه‌ریزی شهری را به موضوع ارتقای عدالت معطوف کرده‌اند، مثلاً فینشتاین در مطالعه «نظریه‌های برنامه‌ریزی و شهر» برنامه‌ریزی را خلق آگاهانه شهر عادلانه می‌داند (فینشتاین<sup>۱</sup>، ۲۰۰۵، ص ۱۲۱). عدالت در شهر باید به دنبال تخصیص مناسب و متناسب امکانات و خدمات، استفاده از توان‌های بالقوه و بالفعل، از بین بردن شکاف بین فقیر و غنی و جلوگیری از به‌وجود آمدن زاغه‌های فقر در شهر باشد؛ در نتیجه هر گونه برنامه‌ریزی شهری مبتنی بر عدالت اجتماعی در شهر باید بتواند هم در توزیع نیازها، منافع عمومی و استحقاق و هم در تخصیص آن‌ها مؤثر باشد (هاروی، ۱۳۷۹، ص. ۱۲۰). در این راستا، کاربری‌ها و خدمات شهری از جمله عوامل مفیدند که با پاسخ‌گویی به نیاز جمعیتی، افزایش منفعت عمومی و با توجه به استحقاق و شایستگی افراد، می‌توانند با برقراری عادلانه‌تر، ابعاد عدالت فضایی، عدالت اجتماعی و عدالت اقتصادی را برقرار نمایند؛ بنابراین بر هم خوردن توازن جمعیتی که مهم‌ترین ریشه‌های آن، مهاجرت‌های درون شهری و برون شهری و تراکم بیش از حد کاربری‌ها در مناطق خاص هستند، می‌توانند فضاهای شهری را فضاهایی متناقض با عدالت از ابعاد اقتصادی و اجتماعی نمایند (یغفوری و کاشفی دوست، ۱۳۹۵، ص. ۱۲).

یکی از مهم‌ترین عواملی که باید در جهت اجرای عدالت اجتماعی-فضایی در برنامه‌ریزی برای شهرها رعایت کرد، توزیع مناسب خدمات شهری و استفاده صحیح از فضاهاست. در این خصوص، کاربری‌ها و خدمات شهری از عواملی هستند که با ارضای نیازهای جمعیتی، افزایش منافع عمومی و توجه به استحقاق و لیاقت افراد می‌توانند با برقراری عادلانه‌تر، عدالت اجتماعی، اقتصادی، فرهنگی و فضایی را در بن مناطق شهری برقرار نمایند (مبارکی، ۱۳۹۴، ص. ۱۱۱). در مقابل، عدم توزیع مناسب خدمات عمومی و عدم تحقق اهداف طرح‌های شهری که از عوامل تأثیرگذار در نابرابری نواحی شهری هستند، نه تنها می‌توانند در برهم زدن تعادل و توازن جمعیتی در شهرها بینجامد، بلکه دسترسی به امکانات و خدمات را نیز با

مشکل مواجه ساخته و ناپایداری‌هایی را در سطح شهر شکل می‌دهند (وارثی، زنگی‌آبادی، یغفوری، ۱۳۸۷، ص. ۱۴۵).

تاکنون ارزیابی‌های متعددی از سوی دیدگاه‌های مختلف در مورد عدالت صورت گرفته است. باری و ماتراورز تئوری‌های عدالت را به چهار دسته تقسیم می‌کنند:

**الف- دیدگاه سنت‌گرا:** دیدگاهی است که در آن عدالت با بررسی آداب و رسوم، نهادها، سنت‌ها و سیستم‌های قانونی مشخص می‌شود. در چنین مفهومی ممکن است برخی امور ناعادلانه تنها به این سبب که توسط جامعه پذیرفته شده و سنت آن را تأیید می‌کند پذیرفته شوند.

**ب- دیدگاه غایت‌گرایانه:** در تئوری‌های غایت‌گرایانه، عادلانه بودن مناسبات اجتماعی با ارجاع به برخی امور مطلوب سنجیده می‌شود. دیدگاه سودمندگرایی، تئوری حقوق طبیعی یا فلسفه آکوئیناس از جمله تئوری‌های غایت‌گرایانه هستند. در این تئوری‌ها امور عادلانه به دنبال توجیه یک امر مطلوب ایجاد می‌شوند؛ بنابراین توجیه عدالت به مسائل غیراجتماعی بستگی دارد. انتقاد اساسی نسبت به این دیدگاه این است که آن‌ها یک منبع خارجی مثل منفعت، حق طبیعی یا اقتدار را به‌عنوان هسته اصلی خود انتخاب کرده‌اند و توجیه عدالت در آن‌ها به تصور ایجاد یک خیر نهایی بستگی دارد. منتقدان معتقدند جوامع کثرت‌گرا، نتیجه گرفته‌اند که عدالت از تصور خیری که مورد پذیرش همگان نیست کار سختی است.

**ج- عدالت به‌عنوان منافع متقابل:** نوع سوم و چهارم تئوری عدالت در پذیرش این ایده لیبرالیسم سهیم هستند که تصورات موجود از زندگی خوب در یک جامعه عادلانه متنوع است. این مکاتب پس از انتشار کتاب جان رالز در سال ۱۹۷۱ با نام *تئوری عدالت*، احیا شدند. رالز به سنت قرارداد اجتماعی بازگشت که در آن عدالت نتیجه منافع متقابل است. بر این اساس، زمانی که فرد منافع خود را پیگیری کند، در نهایت به سود همه جامعه است.

**د- عدالت برابری طلب:** براساس عدالت برابری طلب، باید با مردم به‌طور برابر برخورد کرد. تئوری عدالت رالز می‌تواند به‌عنوان یک تئوری برابری طلب مطرح باشد، اما دارای نتایج متفاوتی با تئوری رابرت نوزیک است. اگرچه هر چهار مکتب عدالت اجتماعی هنوز هم طرفدارانی دارند، اما تنها تئوری‌های لیبرال برابری لب با رهیافت عدالت رابطه مستقیمی

دارند. البته در میان این تئوری‌ها نیز تفاوت‌هایی وجود دارد و تنها ویژگی مشترک آن‌ها تمرکز قابل توجه (و نه ضرورتاً مطلق) آن‌ها بر خواست افراد برای تعیین طرح زندگی‌شان است (صالحی امیری، ۱۳۸۷، ص. ۲۷ نقل از تابعی، ۱۳۹۲، ص. ۵۰).

#### ۵. یافته‌های پژوهش

در پژوهش حاضر، ابتدا مؤلفه‌های تأثیرگذار بر نابرابری فضایی شاخص‌ها در سه بعد اجتماعی، اقتصادی و کالبدی/رفاهی مطالعه شد که عوامل و معیارهای دخیل در مسئله پژوهش از طریق مطالعات کتابخانه‌ای، مرور منابع و مصاحبه با خبرگان شناسایی و جمع‌آوری گردید.

#### جدول ۳- شاخص‌ها و زیر شاخص‌های ابعاد اجتماعی

مأخذ: نگارندگان، ۱۳۹۶

مؤلفه	شاخص	کد	زیر شاخص
ترکیب اجتماعی (S1)	بعد خانوار و تراکم جمعیت در محلات	C1	میانگین بعد خانوار در محلات
		C2	تراکم جمعیت در محلات
سود (S2)	سهم شاغلان برحسب گروه‌های اصلی شغلی	C3	درصد شاغلان مشاغل عالی رتبه/متخصص/تکنسین به کل شاغلین
		C4	درصد کارگران نسبت به کل شاغلان
ثبات اجتماعی (S3)	میزان سواد	C5	نرخ بی‌سوادی زنان
		C6	نرخ بی‌سوادی مردان
		C7	درصد بی‌سوادان کل
مسکن (S4)	سهم جمعیت باسواد هر محله از میزان تحصیلات عالی	C8	سهم تحصیلات عالی به کل تحصیلات در محله
		C9	جمعیت مهاجران در هر ۱۰۰۰ نفر
سلامت (S5)	میزان مهاجرپذیری	C10	درصد افرادی که محل تولد آن‌ها همین شهر است.
		C11	درصد خانوارهایی که یک اتاق در اختیار دارند.
		C12	درصد خانوارهای دارای معلول

## جدول ۴- شاخص‌ها و زیر شاخص‌های ابعاد اقتصادی

مأخذ: نگارندگان، ۱۳۹۶

زیر شاخص	کد	شاخص	دسته فرعی	دسته اصلی
نرخ اشتغال کل	C13	اشتغال و بیکاری	شغل	اقتصادی (E)
نرخ اشتغال زنان	C14			
نرخ اشتغال مردان	C15			
نرخ بیکاری	C16			
درصد واحدهای مسکونی با زیربنای ۵۰ مترمربع و کمتر	C17	زیربنای واحد مسکونی	رفاه (E2)	
درصد واحدهای مسکونی با زیربنای بیش از ۲۰۰ مترمربع	C18			
درصد مالکیت واحد مسکونی به کل واحدهای مسکونی	C19	مالکیت / اجاره‌نشینی	وابستگی اقتصادی (E3)	
اجاره‌نشینی	C20			
درصد مسکن بادوام	C21	کیفیت مسکن		
جمعیت فعال	C22	جمعیت فعال		
درصد جمعیت فعال مرد	C23			
درصد جمعیت فعال زن	C24			
جمعیت مردان فعال بالفعل / جمعیت مردان ۱۰ سال به بالا $100 \times$	C25	مشارکت اقتصادی مردان		
جمعیت زنان فعال بالفعل / جمعیت زنان ۱۰ سال به بالا $100 \times$	C26	مشارکت اقتصادی زنان		

## جدول ۵- شاخص‌های ابعاد کالبدی / رفاهی

مأخذ: نگارندگان، ۱۳۹۶

کد	شاخص	دسته فرعی	دسته اصلی
C27	درصد واحدهای مسکونی برخوردار از کلیه امکانات آب لوله‌کشی، برق، گاز، تلفن و ...	زیرساخت-ها	کالبدی / رفاهی (F)
C28	درصد خانوارهای برخوردار از رایانه		
C29	درصد خانوارهای برخوردار از تلفن ثابت در محله		
C30	درصد مالکیت خودرو در محلات		

کد	شاخص	دسته فرعی	دسته اصلی
C31	میزان دسترسی محله به خدمات آموزشی	دسترسی به خدمات شهری	
C32	میزان دسترسی محله به خدمات بهداشتی		
C33	میزان دسترسی محله به فضاهای ورزشی		
C34	میزان دسترسی محله به فضاهای فرهنگی		
C35	میزان دسترسی محله به حمل و نقل عمومی		
C36	میزان دسترسی محله به فضاهای سبز		

برای وزن‌دهی به شاخص‌ها، از روش تحلیل عاملی و نرم‌افزار SPSS استفاده شد. برای تعیین ماهیت و ساختار داده‌ها از ضریب  $KMO^1$  استفاده شد که میزان  $KMO$  بالاتر از ۰٫۸ می‌باشد.

#### جدول ۶- نتایج آزمون $KMO$

مأخذ: نگارندگان، ۱۳۹۶

Kaiser-Meyer-Olkin Measure of Sampling Adequacy.	.813
Bartlett's Test of Sphericity	9181.965
Approx. Chi-Square	595
df	.000
Sig.	

#### جدول ۷- آمار توصیفی داده‌ها

مأخذ: نگارندگان، ۱۳۹۶

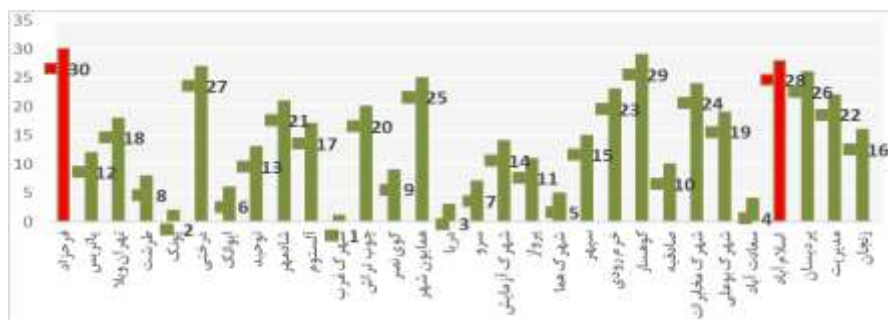
انحراف معیار	میانگین	کد متغیر	انحراف معیار	میانگین	کد متغیر
10.2359348	43.145169	C19	.2388453	3.156366	C1
18.4903339	42.472907	C20	52.0520065	150.805277	C2
18.2201430	84.805081	C21	10.9249759	22.559744	C3
3794.184	6385.00	C22	4.7340041	4.683381	C4
2765.886	4363.87	C23	2.1940197	3.806165	C5
1.2948697E3	1639.958750	C24	2.7157946	2.787272	C6
12.5478497	47.405267	C25	3.6469511	4.043418	C7
30.0455001	33.067377	C26	1.2267261	3.199704	C8
9.1432895	95.775529	C27	543.3191823	664.407834	C9
12.5942224	74.833890	C28	14.5575545	67.845764	C10
9.5548602	91.691941	C29	1.8003915E6	3.287879E5	C11
7.3509173E3	1403.686919	C30	30.2736338	16.334917	C12
8.724	10.43	C31	5.9451475	80.395979	C13
4.1023871E4	3.604867E4	C32	17.0889116	73.516360	C14

#### 1. Kaiser Meyer Olkin



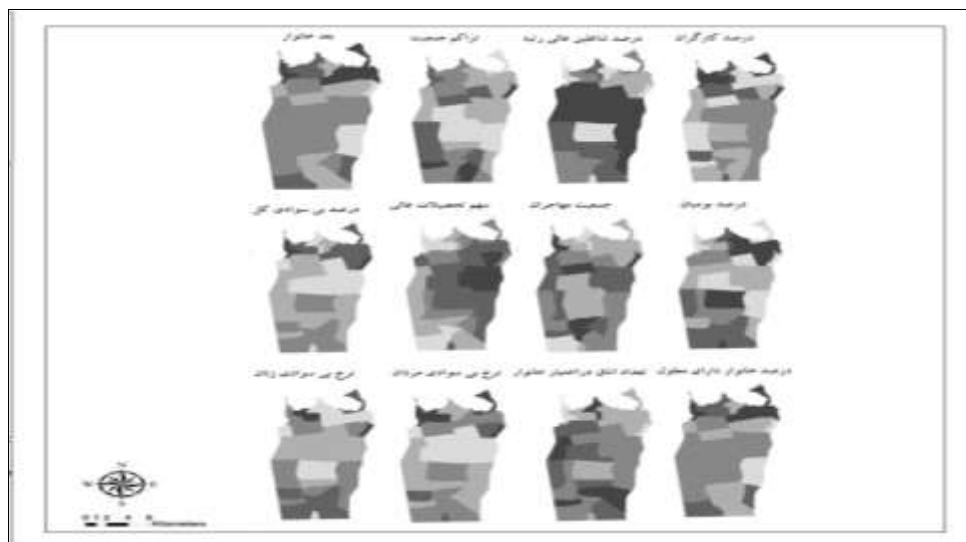
کد متغیر	میانگین	انحراف معیار	کد متغیر	میانگین	انحراف معیار
C15	73.998853	26.1323427	C33	2.00	2.150
C16	15.059805	5.8406805	C34	3.13	2.374
C17	7.871881	15.1969409	C35	15.43	15.078
C18	5117.141624	2.7976509E4	C36	18648.10	15636.893

سپس با استفاده از روش تاپسیس، رتبه‌بندی محلات بر اساس میزان نابرابری فضایی تعیین شد.



شکل ۲- نتایج رتبه‌بندی محلات منطقه دو

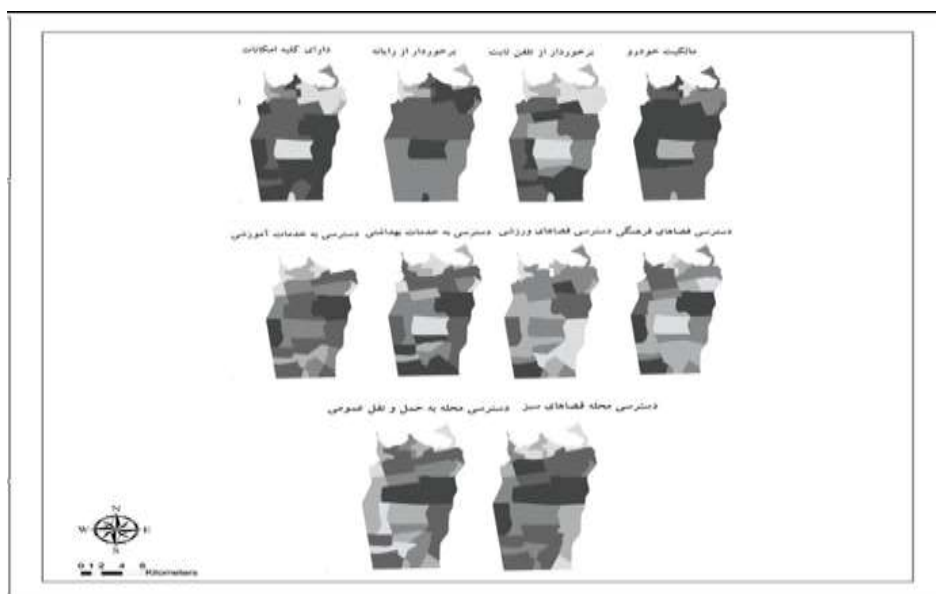
مأخذ: نگارندگان، ۱۳۹۶



شکل ۳- نتایج رتبه‌بندی محلات بر اساس شاخص‌های اجتماعی

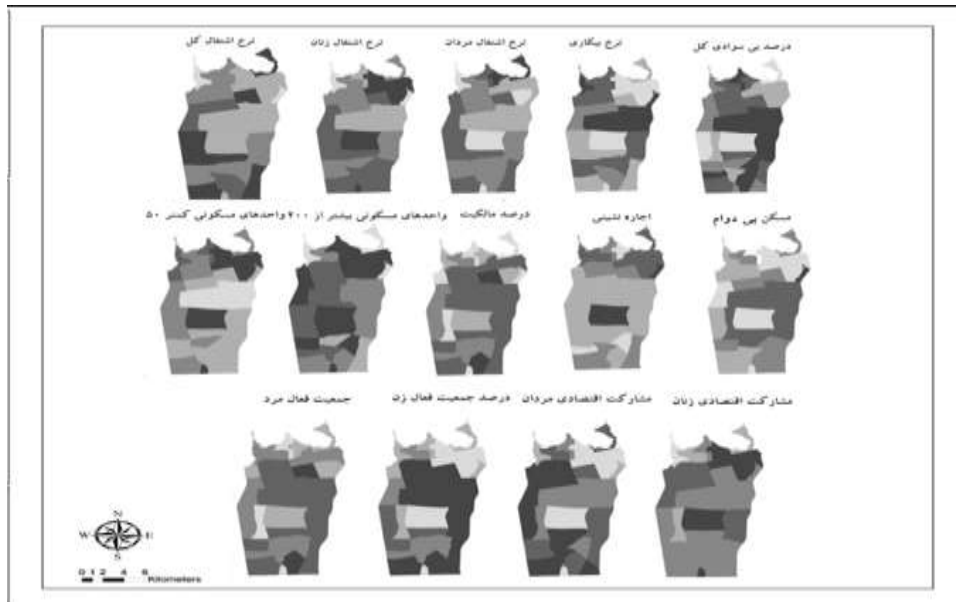
مأخذ: نگارندگان، ۱۳۹۶

نتایج رتبه‌بندی برای محلات محدوده مورد مطالعه نشان داد که محلات اسلام‌آباد (رتبه ۲۸) و فرحزاد (رتبه ۳۰) نامناسب‌ترین وضعیت را در این منطقه از نظر برخورداری از شاخص‌های مورد نظر داشتند. این در حالی است که محله شهرک غرب و محله پونک بهترین رتبه‌ها را کسب کرده‌اند. همچنین وضعیت محلات مختلف در رابطه با شاخص‌های سه‌گانه به شکل نقشه‌های سه‌گانه ارائه شد. از دیگر سو، رابطه تمامی شاخص‌ها باهم و همچنین میزان چولگی آن‌ها ارائه شد. اغلب هیستوگرام‌های شاخص‌ها در محلات منطقه دو، دارای چولگی بودند و این نیز گویای آن است که بعضی محلات که تعداد آن‌ها کم است موجب این چولگی شده‌اند. بسیاری از شاخص‌های اجتماعی-اقتصادی و کالبدی دارای چولگی هستند که مفهوم آن در ساده‌ترین حالت وجود نابرابری فضایی است.



شکل ۴- وضعیت محلات در رابطه با شاخص‌های خدماتی - رفاهی

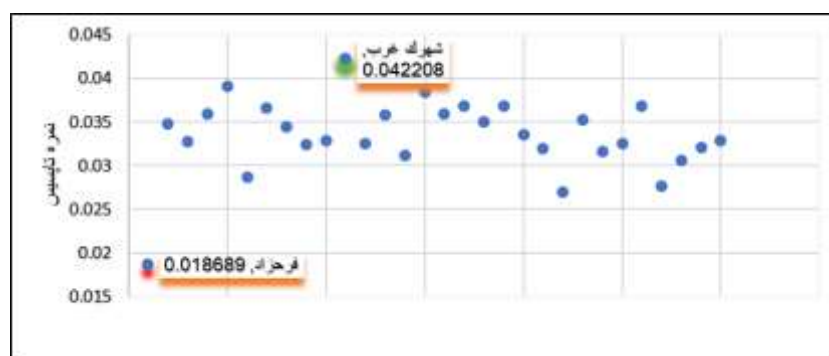
مأخذ: نگارندگان، ۱۳۹۶



شکل ۵- وضعیت محلات در رابطه با شاخص‌های اقتصادی

مأخذ: نگارندگان، ۱۳۹۶

در نهایت با تکیه بر نتایج به دست آمده در روش تاپسیس برای محلات مختلف، محله شهرک غرب (با اختلاف نسبتاً کم به سایر محلات) در جایگاه اول و محله فرحزاد با اختلاف زیاد (نسبت به سایر محلات) در جایگاه آخر قرار گرفت. در شکل زیر میزان اختلاف برحسب میزان امتیاز به دست آمده در روش تاپسیس نشان داده شده است.



شکل ۶ - جایگاه محلات با رتبه بالا و پایین

مأخذ: نگارندگان، ۱۳۹۶

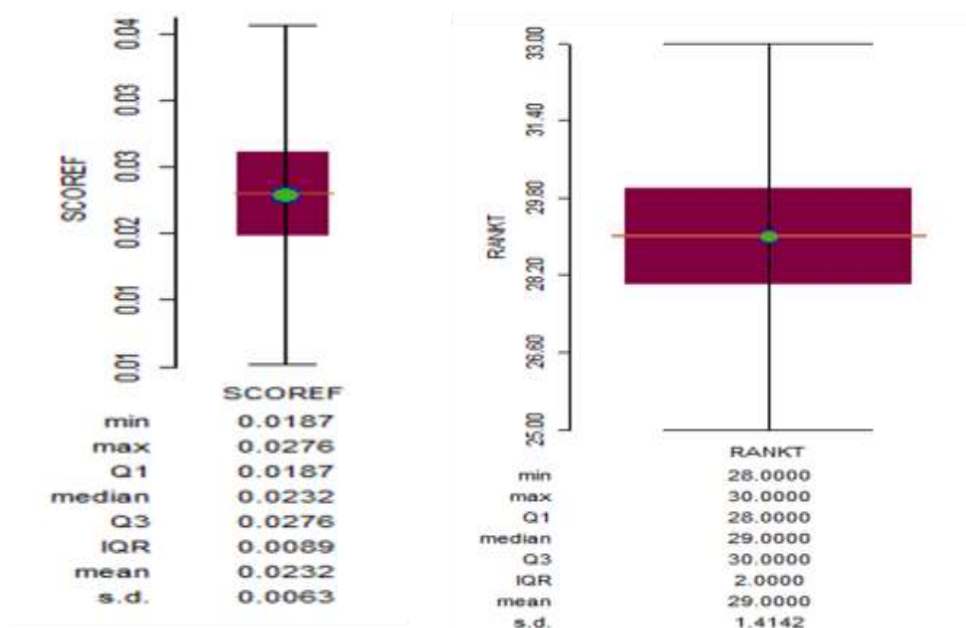
بعد از مشخص شدن رتبه محلات با روش تاپسیس، محدوده‌های اسکان غیررسمی در قالب یک داده مکانی واحد ایجاد و میزان نابرابری فضایی این محلات به صورت جداگانه مورد بررسی قرار گرفت.

#### جدول ۸- رتبه‌بندی محدوده‌های هدف و سایر محلات منطقه

مأخذ: نگارندگان، ۱۳۹۶

تعداد محلات هدف	بهترین رتبه	بدترین رتبه	میانگین	انحراف معیار امتیازها
۲	۲۸	۳۰	۲۹	۱,۴۱

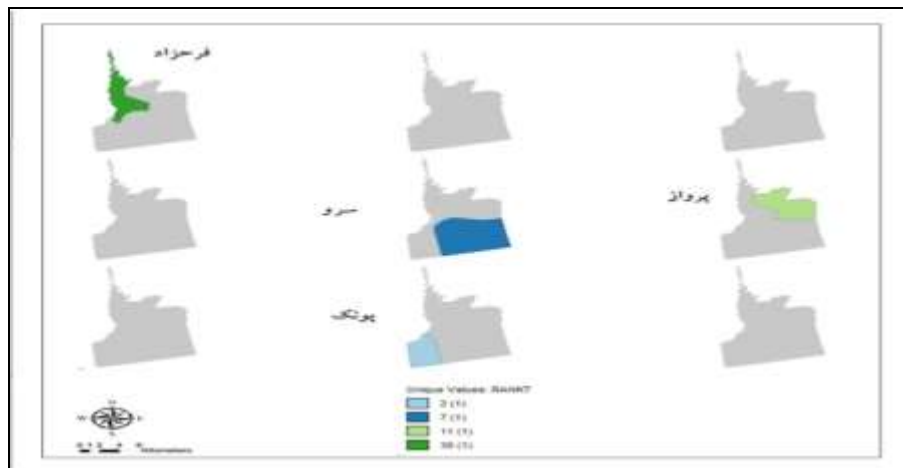
نتایج حاکی از آن است که وضعیت نابرابری فضایی محلات هدف، میانگین ۲۹ را نشان می‌دهد که نشان از وضعیت نابسامان در محلات هدف است. نمودار جعبه‌ای در شکل (۱۶) آماره‌های توصیفی مربوط به محلات هدف را به نمایش می‌گذارد.



شکل ۷- نمودار جعبه‌ای محدوده‌های هدف

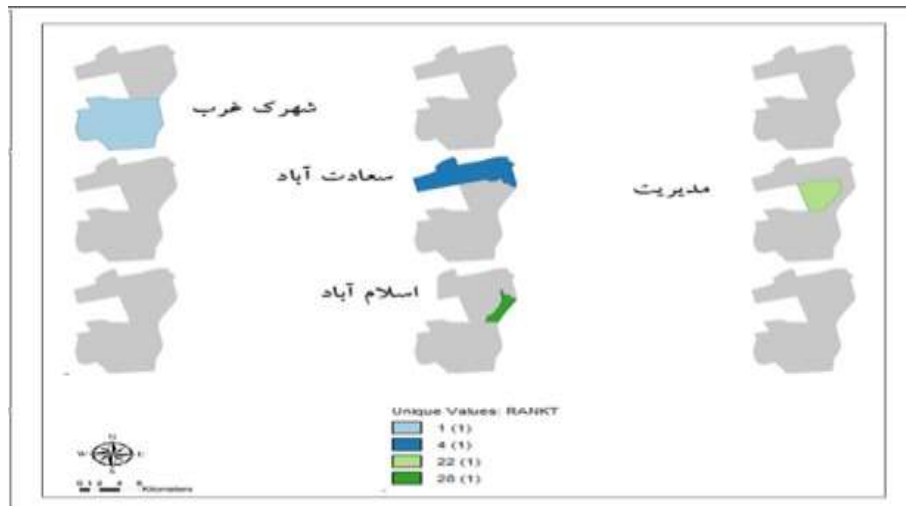
مأخذ: نگارندگان، ۱۳۹۶

همچنین، به شکل گرافیکی و با چندین نقشه وضعیت رتبه‌های همسایگان محلات هدف نشان داده شد. در اطراف محله فرحزاد، سه محله سرو، پرواز و پونک به ترتیب رتبه‌های ۷، ۱۱ و ۲ را کسب کردند و در اطراف محله اسلام‌آباد، سه محله شهرک غرب، سعادت‌آباد و مدیریت به ترتیب رتبه‌های ۱، ۴ و ۲۲ را کسب کرده‌اند.



شکل ۸- مقایسه تطبیقی رتبه محله فرحزاد با همسایگانش

مأخذ: نگارندگان، ۱۳۹۶



شکل ۹- مقایسه تطبیقی رتبه محله اسلام‌آباد با همسایگانش

مأخذ: نگارندگان، ۱۳۹۶

## ۶. نتیجه‌گیری

منطقه دو، در ساختار فضایی شهر تهران و به لحاظ امکانات و منابع، جزء مناطق نیمه-برخوردار محسوب می‌شود، اما وجود چندین بافت روستایی همانند طرشت و وجود محلات کم‌برخوردار همچون کوهسار و در نهایت داشتن دو محله فقیر با بافت آسیب‌پذیر و سکونتگاه‌های غیررسمی این منطقه را از تعادل فضایی خارج کرده و شکاف عظیمی بین محلات آن مشاهده می‌شود که اگر چاره‌جویی نشود موجب ازهم‌گسیختگی بیشتر و زوال شهری می‌شود. در باب محله‌های هدف (فرحزاد و اسلام‌آباد) و مقایسه آن با سایر محلات هم‌جوار در وادی امر چنین به نظر می‌رسد که اجتماعات ساکن در این سکونتگاه‌ها در حال تضییع حق شهرنشینی دیگر شهروندان با اقدام به ساخت بناهای غیررسمی می‌باشند، ولی آن‌ها، یعنی باشندگان این فضاها، فقیر در واقع جامعه و سیاست و اقتصاد سیاسی فضا را با این عمل به چالش می‌کشند و یک مبارزه اجتماعی خاموش را به صورت غیرارادی و ناآگاهانه برای تولید فضا که حفظ بقای آن‌ها بدان وابسته است به راه می‌اندازند و تمام قوانین رسمی موجود را در مقابل حق ذاتی به مکان که نیاز اساسی آن‌هاست با اقدام اجتماعی خود در هم می‌شکنند. نتایج تحلیل نشان می‌دهد که محلات اسلام‌آباد (رتبه ۲۸) و فرحزاد (رتبه ۳۰) نامناسب‌ترین وضعیت را در این منطقه از نظر برخورداری از شاخص‌های مورد نظر دارند. همچنین، محله شهرک غرب و محله پونک بهترین رتبه‌ها را کسب کرده‌اند. همچنین، بافت میانی منطقه به همراه محلات فرحزاد، اسلام‌آباد و کوهسار جزء محلات کم‌برخوردار و محلات قدیمی و جنوبی این منطقه همچون طرشت، الستوم، شریف، پل نصر و همسایگانش جزء محلات نیمه‌برخوردار منطقه محسوب می‌شوند. در نهایت، پونک، سعادت‌آباد، دریا، شهرک غرب، شهرک هما و صادقیه جز محلات برخوردار منطقه دو محسوب می‌شوند. معمولاً به لحاظ ماهیتی که خدمات شهری دارند، شهروندان به تنهایی نمی‌توانند از عهده تأمین آن برآیند؛ لذا تأمین آن برای افرادی که در شهر ساکن هستند نیازمند سازوکار و برنامه‌هایی است که باید از سوی مدیریت شهری سازماندهی شود. در منطقه دو با دو نوع تولید فضا مواجه هستیم که در ابتدا می‌توان بر آن‌ها نام تولید آگاهانه فضا و تولید غیرآگاهانه و خودجوش نهاد. فضایی که از منابع، امکانات، ثروت و قدرت بیرون آید؛ یعنی تولید فضایی

برآمده از رفاه، فضایی فن‌سالارانه و به‌گونه‌ای تحت تأثیر لوگوس دکارتی و مدرنیته یک نوع فضای سازمان‌یافته و برنامه‌ریزی‌شده و فن‌سالارانه است، همانند محله دریا، شهرک غرب و پونک که در ابتدای امر همان‌طور که از قطعه‌بندی این محله‌ها در قبل از انقلاب مشخص است، برای طبقه مرفه پیش‌بینی شده‌اند، اما در جبهه مخالف، عدم امکانات، کمبود منابع، جبری ساختاری که اقتصاد ناپایدار و نامولد و محیط بر او غالب کرده است فضایی برآمده از فقر ساخته است و در واقع، در یک چرخه غیرمنظم وابسته به نوسان اقتصادی و سایر عوامل ساختاری در پهنه‌های فقیرنشین و اسکان غیررسمی، بازتولید فضایی فقر است که با توجه به مطالعه صورت‌گرفته در سطح منطقه در نابرابری فضایی، گسستگی فضایی محلات منطقه دو خودنمایی می‌کند.

#### کتاب‌نامه

۱. احدنژاد، م. نجفی، س. (۱۳۹۵). بررسی تطبیقی تفاوت‌های کیفیت زندگی در محلات برنامه‌ریزی‌شده و سکونتگاه‌های غیررسمی شهری (نمونه موردی: محلات کارمندان و اسلام‌آباد شهر زنجان). نشریه جغرافیا و برنامه‌ریزی، ۲۰ (۵۷)، ۴۷-۲۳.
۲. اطهاری، ک. (۱۳۸۱). عدالت در فضا، نشریه شهرسازی و معماری هفت شهر، ۳ (۹ و ۱۰)، ۳۲-۲۵.
۳. اطهاری، ک.، یزدانی، ف. (۱۳۸۷). بورژوازی مستغلات؛ کژ کارکردی جامعه، کژتابی شهر. دو ماه-نامه چشم‌انداز ایران، ۴۸، ۴۳-۵۰.
۴. اطهاری، ک. (۱۳۹۵). گفت‌وگو با اقتصاد آنلاین. کد خبر ۱۵۵۱۱۲، تاریخ خبر ۱۳۹۵/۰۸/۱۰، بازیابی از [www.Eghtesadonline.com](http://www.Eghtesadonline.com)
۵. افروغ، ع. (۱۳۷۷). فضا و نابرابری اجتماعی، ارائه الگویی برای جدائی‌گزینی و پیامدهای آن. تهران: انتشارات دانشگاه تربیت مدرس.
۶. ایران‌دوست، ک. (۱۳۸۹). سکونتگاه غیررسمی و اسطوره حاشیه‌نشینی (چاپ دوم). تهران: انتشارات سازمان فناوری اطلاعات و ارتباطات.
۷. ایران‌دوست، ک. (۱۳۹۱). فقر سکونتگاه‌های غیررسمی و امنیت شهری. فصل‌نامه ره‌نامه سیاست‌گذاری سیاسی، دفاعی و امنیتی، ۳ (۱)، ۱۸۱-۱۵۹.

۸. ایران دوست، ک.، و پاکزاد، ع. (۱۳۹۴). ارزیابی دگرگونی کیفیت زندگی در سکونتگاه‌های غیررسمی در دهه گذشته (مطالعه موردی: دولت‌آباد کرمانشاه). فصل‌نامه علمی-پژوهشی رفاه اجتماعی، ۱۵(۵۷)، ۱۷۵-۱۴۹.
۹. ایمان‌پور، م.، شمس‌الدینی، ع.، و سرور، ر. (۱۴۰۰). تحلیل سناریوهای اسکان غیررسمی در شهرهای شمال شرق ایران (مورد مطالعه: شهر بجنورد). فصل‌نامه مطالعات جغرافیایی مناطق کوهستانی، ۱(۱)، ۷۷-۹۲.
۱۰. آسایش، ح.، مشیری، ر. (۱۳۸۷). روش‌شناسی و تکنیک‌های تحقیق علمی در علوم انسانی با تأکید بر جغرافیا. تهران: نشر قومس.
۱۱. باندز، م. (۱۳۹۴). نظریه‌های اجتماعی شهر (شهر، خود و جامعه) (صدیق سروستانی، مترجم) (چاپ دوم). تهران: انتشارات دانشگاه تهران.
۱۲. بشیریه، ح. (۱۳۸۲). دیباچه‌ای بر فلسفه عدالت. مجله ناقد، ۱، ۵۶-۱۱.
۱۳. پورآقایی، ع. (۱۳۸۳). بررسی و تحلیل اسکان غیررسمی در شهر رشت و راهکارهای مناسب برای بهبود روند آن (پایان‌نامه منتشر نشده کارشناسی ارشد جغرافیا و برنامه‌ریزی شهری). دانشگاه یزد، یزد، ایران.
۱۴. جنسن، ا. ه.، و هولت، ر. (۱۳۷۶). جغرافیا (تاریخ و مفاهیم) (تبریزی، ج. مترجم). تهران: انتشارات سیروس‌سیاحت.
۱۵. جواهری‌پور، م.، و داورپناه، ب. (۱۳۸۱). سکونتگاه ناپایدار اقصا کم‌درآمد شهری (بازبینی سیاست‌گذاری‌های دروان اخیر در زمینه اسکان غیررسمی یا نابسامان). نشریه شهرسازی و معماری هفت شهر، ۱، ۸۲-۹۷.
۱۶. جودی‌گل‌لر، پ.، زمانیان، ر.، و فتیحی، ح. (۱۳۹۴). ردیابی انگاشت عدالت در نظریه‌های شهر و شهرنشینی: نظریه شهری انتقادی و نظریه نظریه حق به شهر. نشریه معماری و شهرسازی هفت شهر، ۱(۴۹-۵۰)، ۱۱۳-۱۰۱.
۱۷. حاتمی‌نژاد، ح. (۱۳۹۱). جغرافیای رادیکال؛ رویکرد میان‌رشته‌ای در جغرافیای انسانی. فصل‌نامه مطالعات میان‌رشته‌ای در علوم انسانی، ۴(۳)، ۳۱-۱۵.
۱۸. حاتمی‌نژاد، ح.، فرهودی، ر.، محمدپور، م. (۱۳۸۷). تحلیل نابرابری اجتماعی در برخورداری از کاربری‌های خدمات شهری (مورد مطالعه: شهر اسفراین). پژوهش‌های جغرافیای انسانی، ۴۰(۶۵)، ۷۱-۸۵.



۱۹. حاج یوسفی، ع. (۱۳۸۱). حاشیه‌نشینی و روند تحول آن در ایران (قبل از انقلاب). نشریه شهرسازی و معماری هفت شهر، ۳(۸)، ۱۶-۵.
۲۰. حافظ‌نیا، م. ر.، حاجت، ق.، احمدی‌پور، م.، رکن‌الدین، ز.، گوهری، ع. ر.، و گوهری، م. (۱۳۹۴). طراحی الگوی سنجش عدالت فضایی (مطالعه مطالعه موردی: ایران). فصل‌نامه برنامه‌ریزی و آمایش فضا، ۱۹(۱)، ۵۲-۳۳.
۲۱. خاتم، ا.، و اطهاری، ک. (۱۳۸۶). حل مسئله مسکن کم‌درآمدها و اسکان غیررسمی. مجموعه شهری تهران، مدیریت یکپارچه و حل اسکان غیررسمی، مرکز مطالعات و تحقیقات شهرسازی و معماری ایران.
۲۲. خوش‌روی، ق. (۱۳۸۵). عدالت اجتماعی و فضای شهر. اولین همایش عمران شهری، ۲۹ و ۳۰ آذر، دانشگاه آزاد اسلامی واحد سنندج، بازیابی از <https://civilica.com/doc/13178>
۲۳. داداش‌پور، ه.، علیزاده، ب.، و رستمی، ف. (۱۳۹۴). گفتمان عدالت فضایی در شهر. تهران: انتشارات آذرخش.
۲۴. داداش‌پور، ه.، و علیزاده، ب. (۱۳۹۰). اسکان غیررسمی و امنیت تصرف زمین. تهران: انتشارات آذرخش.
۲۵. دولفوس، ا. (۱۳۷۴). فضای جغرافیایی (سهامی، س. مترجم) (چاپ دوم). مشهد: انتشارات نیکا.
۲۶. رفیعیان، م. قاسمی، ا.، و نوذری، ک. (۱۳۹۸). تحلیل گفتمان عدالت فضایی در سند سیاست‌گذاری مدیریت شهری تهران. مجله جغرافیای اجتماعی شهر، ۶(۶)، ۸۹-۷۱.
۲۷. رئیس‌دانا، ف. (۱۳۸۰). بررسی‌های کاربردی توسعه و اقتصاد ایران، شناخت پایه‌ای (جلد یک). تهران: نشر چشمه.
۲۸. زالی، ن.، یوسف، ر.، و نجمه، چ. (۱۳۹۴). ارزیابی و نقدی بر طرح ساماندهی و توانمندسازی سکونتگاه‌های غیررسمی شیراز؛ مطالعه موردی محله مهدی‌آباد (کتس بس). نشریه پژوهش و برنامه‌ریزی شهری، ۲۳(۲۳)، ۱۱۵-۱۳۲.
۲۹. زاهد زاهدانی، س. (۱۳۶۹). حاشیه‌نشینی. شیراز: انتشارات دانشگاه شیراز.
۳۰. زاهدی، م. (۱۳۹۳). سوداگری در ۴۰ درصد از ارزش کل معاملات مسکن کشور. روزنامه جهان اقتصاد، امور زیربنایی. تاریخ خبر ۱۳۹۳/۱۲/۱۶، بازیابی از [www.jahaneghtesad.com](http://www.jahaneghtesad.com)

۳۱. زیاری، ک. ا. و رفیعی‌مهر، ح. (۱۳۹۴). بررسی عوامل مؤثر بر کیفیت زندگی ساکنان مناطق غیررسمی (مطالعه موردی: محله حصار همدان). پژوهش‌های جغرافیای انسانی، ۴۷(۱)، ۲۱-۳۲.
۳۲. سوندرز، پ. (۱۳۹۴). *نظریه اجتماعی و مسئله شهری* (شارع‌پور، م. مترجم) (چاپ سوم). تهران: انتشارات تپسا.
۳۳. شبلینگ، ژ. (۱۳۷۷). *جغرافیا چیست؟* (س. سهامی، مترجم). مشهد: انتشارات محقق.
۳۴. شکویی، ح. (۱۳۹۱). *دیدگاه‌های نو در جغرافیای شهری* (جلد اول، چاپ پانزدهم). تهران: انتشارات سمت.
۳۵. صرافی، م. (۱۳۸۱). مهاجرت داخلی و مدیریت شهری؛ با تأکید بر شرایط ایران. *فصل‌نامه مدیریت شهری*، ۳(۱۰)، ۱۵-۶.
۳۶. عقیلی، ک.، میرکتولی، ج.، و قبادی، غ. (۱۴۰۰). تحلیل شاخص‌های عدالت فضایی در ساختمان‌های بلندمرتبه گرگان. *آمایش جغرافیایی فضا*، ۴۰(۴)، ۱۳۲-۱۱۹.
۳۷. عمران‌زاده، ب. (۱۳۹۴). *تبیین عدالت فضایی در شهر آرمانی اسلامی* (رساله دکتری منتشرنشده جغرافیا گرایش برنامه‌ریزی شهری). دانشگاه تهران، تهران، ایران.
۳۸. قائدی، ع. (۱۳۹۳). *دو پیش‌نیاز سیاست جدید مسکن. روزنامه دنیای اقتصاد*. شماره ۳۴۰۸، کد خبر DEN- 857543، تاریخ خبر ۱۳۹۳/۱۱/۱۱. بازایی از [www.donya-e-eqtasad.com](http://www.donya-e-eqtasad.com)
۳۹. کرنگ، م.، و ثریفت، ن. (۱۳۹۴). *اندیشیدن درباره فضا* (م. عبدالله‌زاده، مترجم). تهران: دفتر پژوهش‌های فرهنگی.
۴۰. گالبرایت، ج. (۱۳۶۶). *ماهیت فقر عمومی* (س. م. عادل، مترجم). تهران: انتشارات اطلاعات.
۴۱. لوفور، ه. (۱۳۹۴). *درآمدی بر تولید فضا* (آ. ترکمه، مترجم). تهران: انتشارات تپسا.
۴۲. موحدی، م. ج.، بینای مطلق، س. (۱۳۹۴). افلاطون و رالز: عدالت در فرد یا جامعه. *پژوهش‌های فلسفی*، ۹(۱۶)، ۱۹۷-۲۱۳.
۴۳. میره‌ای، م.، حاتمی‌نژاد، ح.، و خدائی، ز. (۱۳۹۱). *اسکان غیررسمی در جهان و ایران*. تهران: جهاد دانشگاهی واحد تربیت‌معلم.
۴۴. نجفیکانی، ع. ا.، و حمیدی، خ. (۱۴۰۰). تحلیلی بر تنگناها و راهبردهای توسعه کالبدی و فیزیکی سکونتگاه‌های غیررسمی نمونه موردی: محله‌های حاشیه‌ای و پیرامونی بابل. *مجله آمایش جغرافیایی فضا*، ۳۸، ۲۳۸-۲۱۷.

۴۵. نظریان، ا. (۱۳۹۴). مهاجرت‌های قومی در شهرهای ایران، گذر از مناطق قومی به شهرهای اقوام. تهران: انتشارات مبتکران.
۴۶. نیوویرت، ر. (۱۳۸۹). شهرهای در سایه (میلیاردها محله محله حاشیه‌نشین در دنیای جدید شهری) (ا. پوراحمد، ا. مشکینی، ژ. سجادی، و ک. حبیبی، مترجمان). تهران: انتشارات دانشگاه تهران.
۴۷. وارثی، ح.، زنگی‌آبادی، ع.، و یغفوری، ح. (۱۳۸۷). بررسی تطبیقی توزیع خدمات عمومی شهری از منظر عدالت اجتماعی: مورد زاهدان، *مجله جغرافیا و توسعه*، ۶(۱۱)، ۱۵۶-۱۳۹.
۴۸. هاروی، د. (۱۳۷۶). *عدالت اجتماعی و شهر* (ف. حسامیان، م. حائری، و ب. منادی‌زاده، مترجمان). تهران: انتشارات شرکت پردازش برنامه‌ریزی شهری.
۴۹. هیراسکار، ج. (۱۳۸۷). *درآمدی بر برنامه‌ریزی شهری* (م. سلیمانی، و ا. م. یکانی‌فرد، مترجمان) (چاپ دوم). تهران: جهاد دانشگاهی واحد تربیت معلم.

50. Abbott, J. (2002). A method-based planning frame work for informal settlement upgrading. *Habitat International*, 26(3), 317-333.
51. Aljafreh, A., Altal, R., & Ibrahim, A. (2021). The social role of open spaces in informal settlements in Jordan. *Open House International*, 47(1), 2-16.
52. Ezebilo, E., & Savadogo, P. (2021). Preferences for infrastructure and determinants of decision to live in a makeshift house in informal settlements. *Economics*, 9(4), 183.
53. Fainstin, S. (2005). Planning theory and the city. *Journal of Planning Education and Research*, 25, 1-10.
54. Gilbert, A. (2009). Extremist thinking about slums and slums: Cash. *SAIS Review*, 29(1), 35-48.
55. Mitchell, D. (2003). *The right to the city: Social justice and the fight for public space*. New York: Guilford Press.
56. Owen, K., & Wong, D. (2013). An approach to differentiate informal settlements using spectral, texture, geomorphology and road accessibility metrics. *Applied Geography*, 38, 107-118.
57. Roger, F., Gouveia, N., Mathee, A., Harpham, T., Cohn, A., Swart, A., & Coulson, N. (2004). Informal sub-division of residential and commercial buildings in Sao Paulo and Johannesburg: Living conditions and policy implications. *Habitat International*, 28(3), 427-442.
58. Setianto, M. A., & Gamal, A. (2021). Spatial justice in the distribution of public services. Paper presented at *the 3rd International Conference on Smart City Innovation*, 5-6 August, Sanur, Bali.
59. Soja, E. W. (2008). The city and spatial justice. Paper presented at *the conference Spatial Justice*, March 12-14, Nanterre, Paris.

- 60.UN-Habitat. (2015 a). *International guidelines on urban and territorial planning* Retrieved from <http://unhabitat.org/books/international-guidelines-on-urban-and-territorial-planning/>
- 61.UN-Habitat. (2015 b). *Habitat III-issue-pape- 20 – Housing*. Retrieved from [http://unhabitat.org/wp-content/uploads/2015/04/Habitat-III-Issue-Paper-20\\_Housing-2.0.pdf](http://unhabitat.org/wp-content/uploads/2015/04/Habitat-III-Issue-Paper-20_Housing-2.0.pdf)
- 62.UN-Habitat. (2015 c). *Habitat- III- issue- paper-22\_ informal-settlements*. Retrieved from [http://unhabitat.org/wp-content/uploads/2015/04/Habitat-III-Issue-Paper-22\\_Informal-Settlements.pdf](http://unhabitat.org/wp-content/uploads/2015/04/Habitat-III-Issue-Paper-22_Informal-Settlements.pdf)
- 63.UN-Habitat. (2016). *HIII thematic meeting on informal settlement Pretoria*. Retrieved from [http://citiscscope.org/sites/default/files/h3/HIII\\_Thematic\\_Meeting\\_on\\_Informal\\_Settlements\\_Pretoria\\_2016\\_Backgrounder.pdf](http://citiscscope.org/sites/default/files/h3/HIII_Thematic_Meeting_on_Informal_Settlements_Pretoria_2016_Backgrounder.pdf).
- 64.United Nations. (2015 d). *The millennium development goals report*. Retrieved from <http://www.undp.org/content/undp/en/home/librarypage/mdg/the-millennium-development-goals-report-2015.html>
- 65.United Nations. (2015 e). *Transforming our world: the 2030 Agenda for sustainable development*. Retrieved from [http://www.un.org/ga/search/view\\_doc.asp?symbol=A/RES/70/1&Lang=E](http://www.un.org/ga/search/view_doc.asp?symbol=A/RES/70/1&Lang=E)