




Creative Commons Attribution 4.0 International License (CC BY 4.0)

 <https://doi.org/10.22067/jgrd.2024.51321.0>

Promoting Sustainable Rural Development Through Participation of People in Rural Areas: Empirical Evidence from Dolatabad Area, Jiroft County

Naser Shafieisabet¹

**Associate Professor in Department of Human Geography and Spatial Planning,
Shahid Beheshti University, Tehran, Iran**

Faezeh Ebrahimipour

**PhD student, Department of Human Geography and Spatial Planning, Shahid
Beheshti University, Tehran, Iran**

Received: 18 May 2022 Revised: 8 September 2022 Accepted: 1 October 2022

Abstract

The present study investigates the role of villagers' participation in the sustainable development of rural settlements in Dolatabad area. Participation is increasingly recognized as a cornerstone of rural development, alongside other influential factors. Villagers, as active contributors, are essential in providing the necessary human resources for these settlements. Accordingly, villager participation is fundamental to promoting the dimensions of sustainable development. Using a descriptive survey methodology, this study uses a questionnaire for data collection. The results demonstrate a positive correlation between villagers' participation in implemented plans and programs and the sustainable development of rural settlements. As the participation of rural people increases, the mean dimension of sustainable development also improves. Standardized regression analysis reveals a significant positive relationship between villager participation and sustainable development, with a beta coefficient of 0.897 ($p=0.000$). Additionally, the factor loading for participation in the sustainable development model is 0.90. Model evaluation through chi-square analysis indicates the good fit of the model and data. The values of chi-square (161.251) and the degree of freedom (87) were also calculated. The chi-square-to-degree-of-freedom ratio is 1.85, which is below the recommended threshold of 2.0. Furthermore, the fit indices support the alignment of the data with the proposed model and therefore confirm the conceptual framework. Based on the findings of the present study, it is possible to improve the participation indicators of villagers in agricultural, industrial, service and tourism projects and programs, and raise the spirit of cooperation among villagers. This will allow for the development


1. Corresponding Author; Email: n_shafiei@sbu.ac.ir

of the environmental-ecological, social, economic, and physical-infrastructure dimensions of rural settlements.

Keywords: Participation of Villagers, Sustainable Rural Development, Dolatabad Area



Creative Commons Attribution 4.0 International License (CC BY 4.0)

 <https://doi.org/10.22067/jgrd.2024.51321.0>

مقاله پژوهشی

مجله جغرافیا و توسعه ناحیه ای، سال بیست و دوم، شماره ۲، تابستان ۱۴۰۳، شماره پیاپی ۴۷

تقویت توسعه پایدار روستایی از طریق مشارکت روستاییان: شواهد تجربی از ناحیه

دولت آباد شهرستان جیرفت

ناصر شفیع ثابت (دانشیار، گروه جغرافیای انسانی و آمایش، دانشگاه شهید بهشتی، تهران، ایران، نویسنده مسئول)

n_shafiei@sbu.ac.ir

فائزه ابراهیمی پور (دانشجوی دکتری، گروه جغرافیای انسانی و آمایش، دانشگاه شهید بهشتی، تهران، ایران)

faezebrahimipour@gmail.com

صص ۴۷ - ۲۷

چکیده

پژوهش حاضر به واکاوی نقش مشارکت روستاییان در توسعه پایدار سکونتگاه‌های روستایی ناحیه دولت آباد می‌پردازد. مشارکت به مثابه سنگ بنای توسعه روستایی در کنار دیگر عوامل تأثیرگذار شناخته می‌شود. روستاییان به عنوان مشارکت‌کنندگان فعال در تأمین نیروی انسانی لازم برای این سکونتگاه‌ها ضروری هستند. بر این مبنای مشارکت روستاییان برای ارتقای ابعاد توسعه پایدار روستایی اساسی تلقی می‌شود. این تحقیق کمی با استفاده از روش توصیفی - پیمایشی و گردآوری داده‌های مبتنی بر پرسش‌نامه، هم‌بستگی مثبتی را میان مشارکت روستاییان در برنامه‌ها و طرح‌های اجرایشده و توسعه پایدار سکونتگاه‌های روستایی نشان می‌دهد. با افزایش مشارکت روستاییان، میانگین تصور توسعه پایدار روستایی نیز افزایش می‌یابد. تجزیه و تحلیل رگرسیون استاندارد شده، رابطه مثبت معناداری را میان مشارکت روستاییان و توسعه پایدار روستایی با ضریب بتای $0/897$ نشان می‌دهد ($p=0/000$). افزون‌براین، بار عاملی برای بعد مشارکت روستاییان در مدل توسعه پایدار روستایی $0/90$ است. ارزیابی مدل از طریق تحلیل کای اسکوئر نشان‌دهنده تناسب خوبی میان مدل و داده‌ها است. مقدار آماره کای دو $161/251$ و درجه آزادی 87 است. نسبت کای دو به درجه آزادی $1/85$ زیر آستانه پیشنهاد شده $2/0$ است. افزون‌براین، شاخص‌های برازش به شکل گروهی از هم‌سویی داده‌ها با مدل پیشنهادی پشتیبانی و

چهارچوب مفهومی را تأیید می‌کنند. بر مبنای یافته‌های پژوهش حاضر، می‌توان شاخص‌های مشارکت روستاییان را در طرح‌ها و برنامه‌های کشاورزی، صنعتی، خدماتی و طرح‌های گردشگری ارتقاء داد و روحیه هم‌کاری را میان روستاییان تقویت کرد. تحقق این موضوع، امکان توسعه ابعاد محیطی - اکولوژیک، اجتماعی، اقتصادی، کالبدی - زیربنایی سکونتگاه‌های روستایی را فراهم می‌کند.

واژگان کلیدی: مشارکت روستاییان، توسعه پایدار روستایی، ناحیه دولت‌آباد.

۱. مقدمه

مشارکت روستاییان به مثابه یک رویکرد بنیادین برای رسیدن به توسعه فراگیر و پایدار شناخته شده است (شیونز و بیدولف، ۲۰۱۸)^۱؛ که اصول انسانی را در هسته خود قرار می‌دهد و از هم‌سویی حقوق روستاییان با ضرورت توسعه پایدار حمایت کرده و منجر به افزایش پشتیبانی روستاییان (بولی و همکاران، ۲۰۱۴)^۲، بهره‌گیری از تخصص مدیریت جامعه روستایی (بولی و مک گیهی، ۲۰۱۴)^۳ و تسهیل توزیع عادلانه مزایا می‌شود (هیوز و شیونز، ۲۰۲۰)^۴. این چهارچوب، اصولی را برای نگهداری از حقوق روستاییان و حل ناسازگاری در توسعه فراهم می‌کند (هو و ژانگ، ۲۰۱۹)^۵. بر این اساس، جنبه اساسی برنامه‌ریزی توسعه به جامعه امکان می‌دهد تا مشکلات را شناسایی کرده و به آنها رسیدگی کند؛ به گونه‌ای که خروجی حاصل با نیازهای واقعی همسو می‌شود (دنيسا، ۲۰۲۴)^۶؛ به سخن دیگر، مشارکت روستاییان در راستای توسعه پایدار روستایی همچون: ابعاد محیطی-اکولوژیک، اجتماعی-اقتصادی و کالبدی - زیربنایی کمک فراوانی به برنامه‌ریزان توسعه برای بهبود ظرفیت روستاییان می‌کند و از مهم‌ترین راهبردهای ارائه‌شده برای پایداری در فضاهای روستایی است (آموندسن و مارتینسن، ۲۰۱۵)^۷. می‌توان گفت که هر کشوری که از دانش و اطلاعات بیشتر و روزآمدتری برای مشارکت ساکنان خود بهره‌مند شود، به سطح بالاتری از توسعه دست می‌یابد (فرناندز و مولدوگازیف، ۲۰۱۵)^۸.

1. Scheyvens & Biddulph, 2018
2. Boley et al., 2014
3. Boley & McGehee, 2014
4. Hughes & Scheyvens, 2020
5. Hu & Zhang, 2019
6. De Nisa, 2024
7. Amundsen & Martinsen, 2015
8. Fernandez & Moldogaziev, 2015

بر این بنیان، مشارکت روستاییان اقتصاد محلی و توسعه را بهبود می‌بخشد (مولیان و مارتونی، ۲۰۲۴).^۱ از این رو، مشارکت آن‌ها به‌مثابه یک ابزار بسیار مهم برای واکاوی نقش متغیرهای اجتماعی و اقتصادی در توسعه پایدار روستایی آشکار شده است و بنیان اساسی آن بر بهبود ابعاد انگیزشی توسعه روستایی است (افتخاری و همکاران، ۱۳۹۴)^۲ و می‌تواند به‌مثابه یک اقدام ضروری برای تحقق برنامه‌های سیاست‌های محیطی استفاده شود که موجب دگرگونی در رفتار آنها و بهبود کیفیت آن پیرامون می‌شود (پراتیوی و هریانتی، ۲۰۲۴).^۳

بر مبنای آنچه گفته شد، واریسی تقویت توسعه پایدار روستایی از طریق مشارکت روستاییان در سکونتگاه‌های روستایی، پرسشی است که پاسخ آن را می‌توان در فضاهای منطقه‌ای و ناحیه‌ای هر کشوری همچون سکونتگاه‌های روستایی ناحیه دولت‌آباد جست‌وجو کرد. چالش بنیادین در این راستا، کم‌توجهی به بهره‌گیری از مشارکت روستاییان ر راستای بهبود شاخص‌های توسعه پایدار روستایی در ناحیه مورد مطالعه است. گفتنی است که توجه به مشارکت روستاییان، می‌تواند باعث بهبود ابعاد گوناگون توسعه پایدار روستایی شود. به‌علاوه، بر اثر روابط و انباشتگی علمی در این زمینه کمک می‌کند. همچنین، پیشنهادهای بایسته در این زمینه را به برنامه‌ریزان و سیاست‌گذاران محلی و منطقه‌ای ارائه خواهد کرد.

پرسش بنیادین پژوهش این است که بهبود مشارکت روستاییان چگونه در توسعه پایدار سکونتگاه‌های روستایی در ناحیه مورد مطالعه اثرگذار است؟ برای پاسخ‌گویی به سؤال پژوهش و بر مبنای واکاوی ادبیات و پیشینه موضوع، فرضیه‌های پژوهش به شرح زیر است:

برنامه‌ها و طرح‌های اجراشده مشارکت روستاییان بر بهبود ابعاد محیطی-اکولوژیک، اجتماعی، اقتصادی و کالبدی-زیربنایی در سکونتگاه‌های روستایی اثرگذار است.

در این راستا، برای تبیین ژرف‌تر سؤال‌ها و فرضیه‌ها، ادبیات و پیشینه موضوع واریسی شد تا با بهره‌گیری از این جستار، چهارچوب مفهومی پژوهش برای تحلیل مقوله اثرگذار و اثرپذیر در روش‌شناسی بحث آشکارتر شود.

1. Mulyan & Martoni, 2024

2. Rukn eftekhari Din et al., 2015

3. Pratiwi & Heriyanti, 2024

۲. پیشینه تحقیق

در راستای دلایل ضعف مشارکت و مشارکت اجتماعی، زو^۱ کاستی مشارکت روستاییان را به «مسائل حقوقی، فرصت‌های محدود و قابلیت‌های ناکافی» نسبت می‌دهد. هو و ژانگ^۲ همچنین تأکید می‌کنند که گام اولیه در اجرای نظریه مشارکت جامعه، پرداختن به «چرایی مشارکت» است، به‌ویژه از منظر نهادی. وانگ^۳ و سان و باؤ^۴ از ایجاد یک سیستم پشتیبانی جامع برای محافظت از حقوق مشارکت و افزایش منافع جامعه دفاع می‌کنند. باؤ و یانگ^۵ حقوق مالکیت را با موفقیت از طریق آزمایش‌های اجتماعی بازتعریف کردند. این ابتکار نتایج مستمر و دقیقی بر احیای روستاها و حفظ میراث داشته است. با این حال، برخی از پژوهشگران ذکر کرده‌اند که ساکنان مقصد اغلب مشکلاتی را در مشارکت واقعی یا معنادار در توسعه جامعه تجربه می‌کنند که سؤالاتی را درباره اثربخشی، انگیزه‌ها و چهارچوب‌های قانونی مشارکت جامعه ایجاد می‌کند (لی و ژائو، ۲۰۰۱)^۶.

واکاوی ادبیات و پیشینه موضوع نشان می‌دهد که مشارکت جامعه برای ایجاد تعادل بین منافع جامعه و ارتقای توسعه پایدار مهم است. این مطالعه تقویت مشارکت جامعه از راه حمایت آموزشی و اطلاعاتی را به‌عنوان راهبردهایی برای تضمین توسعه پایدار روستایی توصیه می‌کند (تانگ و یانگ، ۲۰۲۴)^۷.

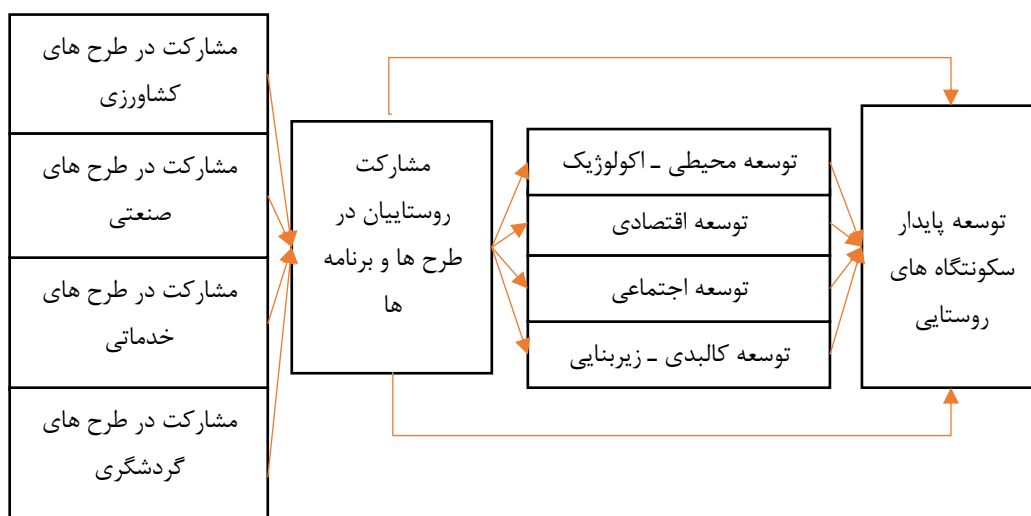
در منطقه کراک پاکستان بر نقش محوری رویکردهای مشارکتی تسهیل‌کننده تأکید می‌کنند و مشارکت فعال جامعه را همچون پایه‌ای برای موفقیت پایدار در تأمین آب می‌دانند. هم‌افزایی رضایت و مشارکت جامعه را برای آینده آب، تاب‌آور هموار می‌کند (رسول و همکاران، ۲۰۲۴)^۸. در روستاهای باکامبات و سیندای آلوس^۹ مزایای دریافتی توسط روستاییان می‌تواند مشارکت جامعه را افزایش دهد و در نتیجه، به بهبود توسعه در سکونتگاه‌های روستایی کمک کند. در نتیجه،

1. Zuo, 2011
2. Hu & Zhang, 2019
3. Wang, 2006
4. Bao & Sun, 2008
5. Bao & Yang, 2022
6. Li & Zhao, 2001
7. Tong & Yang, 2024
8. Rasool et al., 2024
9. Bakambat And Cindai Alus Villages

در حالی که مشارکت روستاییان ضروری است، تأثیر آن بر توسعه ممکن است بسته به زمینه و سایر عوامل تأثیرگذار متفاوت باشد. بنابراین، درک جامع این عوامل برای تقویت مؤثر مشارکت جامعه در راستای توسعه ضروری است (دنيسا، ۲۰۲۴)^۱. در چین مشارکت کشاورزان در تأمین کالاهای عمومی روستایی برای بهبود شرایط کالاهای عمومی روستایی و دستیابی به احیای روستایی حیاتی است (چن و همکاران، ۲۰۲۴)^۲. در روستای تگالواتون، منطقه سمارنگ^۳ مشارکت جامعه در حفظ محیط زیست به مثابه یک جامعه مسئول مشارکت داشته است و سطح مشارکت جامعه در این فعالیت، کنترل مشترک بین روستاییان و افراد خارج از روستا است که تا آنجا که ممکن است، به طور هم زمان در تعامل هستند (پراتیوی و هریانتی، ۲۰۲۴)^۴. در شهرستان گرمسار اجرای موفقیت آمیز پروژه های بیابان زدایی بر بنیان مشارکت ساکنان محلی در مراحل اجرا و نگهداری است (قباخلو و همکاران، ۱۴۰۳). در روستاهای دهستان آبگرم شهرستان سرعین؛ نتایج بیانگر آن است که با بهبود سطح مشارکت روستاییان، بهبود وضعیت اقتصادی، درآمدی؛ پایداری روستایی ایجاد می شود (ایمانی و همکاران، ۱۴۰۳).

با وجود اینکه در زمینه مشارکت روستاییان پژوهش های پرشماری انجام شده است؛ اما مطالعات اندکی به واریسی تقویت توسعه پایدار روستایی از طریق مشارکت روستاییان پرداخته اند. بنابراین، آنچه این پژوهش را از پژوهش های پیشین جدا می کند، توجه این پژوهش به مشارکت روستاییان در چهارچوب مشارکت در طرح های کشاورزی، صنعتی، خدماتی و گردشگری در توسعه پایدار روستایی سکونتگاه های روستایی، همچون: ابعاد محیطی - اکولوژیک، اجتماعی، اقتصادی و کالبدی - زیربنایی است. در این راستا، براساس ادبیات و پیشینه پژوهش، چهارچوب مفهومی پژوهش به شرح زیر است (شکل ۱):

1. De Nisa, 2024
2. Chen et al., 2024
3. Tegalwaton Village Spring, Semarang Regency
4. Pratiwi & Heriyanti, 2024



شکل ۱. چهارچوب مفهومی پژوهش

منبع: واکاوی ادبیات و پیشینه پژوهش، ۱۴۰۳

۳. روش‌شناسی تحقیق

پژوهش حاضر، از نظر هدف بنیادی و از دیدگاه شیوه اجرای پژوهش، در زمره پژوهش‌های پیمایشی و برحسب ماهیت داده‌ها، از نوع پژوهش‌های کمی است. جامعه آماری پژوهش شامل تعداد ۲۹ روستای دارای سکنة ناحیه دولت‌آباد است (نتایج سرشماری شهرستان جیرفت، سال ۱۳۹۵). در این پژوهش برای تعیین حجم نمونه تصادفی برای تکمیل پرسش‌نامه در سطح روستا، تعداد ۲۶ روستا که شامل ۶۲۹۱ خانوار و در گروه روستاهای دشتی است، به صورت تصادفی برگزیده شد؛ سپس در درون روستاهای برگزیده، خانوارهای نمونه تصادفی براساس روش نسبت به اندازه خانوار روستاها^۱ (P.P.S) برگزیده شدند. در این زمینه، حجم نمونه به دست آمده برای روستاییان براساس فرمول «کوکران^۲» (سرای، ۱۳۹۳)، با سطح اطمینان ۹۵ درصد و پیش‌برآورد واریانس ۰/۲۵ (۰/۵*۰/۵) و دقت احتمالی مطلوب ۵ درصد، تعداد ۳۶۲ خانوار به دست آمد. از آنجا که تعداد نمونه در تعدادی از روستاها، با توجه به روش نسبت به اندازه خانوار روستاها (P.P.S) حد نصاب لازم را برای تکمیل پرسش‌نامه پیدا نکرد، تعداد نمونه‌های خانوار در مجموع به ۳۷۰ خانوار نمونه افزایش داده شد.

1. Probability Proportional to Size

2. Cochran

تجزیه و تحلیل ویژگی‌های جمعیتی و تجمیع پرسش‌ها برای ورود به مدل و تحلیل سازه‌ها و روابط بیان شده در چهارچوب نظری با بهره‌گیری از نرم‌افزار آموس^۱ گرافیک انجام شد. برای اطمینان از همانندی سؤال‌های برگرفته از پژوهش‌های پیشین با متغیرهای پژوهش و برای آشکارشدن روایی صوری این شاخص‌ها و همانندی آن با روستاهای ناحیه مورد مطالعه، درجه اهمیت شاخص‌های مؤلفه اثرگذار و اثرپذیر پژوهش، به وسیله چند تن از صاحب‌نظران دانشگاهی در حوزه برنامه‌ریزی روستایی در سطح دانشگاه‌های تهران، شهید بهشتی و خوارزمی، کارشناسان فرمانداری و جهاد کشاورزی شهرستان جیرفت سنجیده شد. پس از دریافت نظرات آن‌ها، کارهای اصلاحی در پرسش‌نامه صورت گرفت و تعدادی از سؤال‌های بی‌اهمیت حذف شد. سنجش این شاخص‌ها به صورت گزینه‌های رتبه‌ای طیفی لیکرت از مقدار ۱ خیلی کم تا مقدار ۵ خیلی زیاد بود. برای بررسی پایایی و قابل اعتماد بودن داده‌های پرسش‌نامه‌ای پژوهش از آزمون آلفای کرونباخ استفاده شد. بنابراین، ابتدا یک نمونه ۲۶ تایی از پرسش‌نامه در جامعه مورد نظر توزیع و با توجه به مقدار آلفای کرونباخ به دست آمده، ویرایش نهایی پرسش‌نامه صورت گرفت و در نمونه مربوط، توزیع شد. سرانجام، برای پژوهش حاضر مقدار آلفای کرونباخ حدود ۰/۹۲۶ به دست آمد. بنابراین، مقدار آلفای به دست آمده در این پژوهش به دلیل نزدیکی به عدد ۱، قابل اعتماد است.

جدول ۱. مقدار آلفای کرونباخ به دست آمده برای متغیرهای مکنون و آشکار پژوهش

منبع: ادبیات پژوهش، سال ۱۴۰۱

متغیر	ابعاد	آلفای کرونباخ
ابعاد مشارکت روستاییان در طرح‌ها و برنامه‌های توسعه پایدار	مشارکت روستاییان در اجرای طرح‌های کشاورزی	۰/۹۵
	مشارکت روستاییان در اجرای طرح‌های صنعتی	۰/۹۷
	مشارکت روستاییان در اجرای طرح‌های خدماتی	۰/۹۴
	مشارکت روستاییان در اجرای طرح‌های گردشگری	۰/۹۶
	مجموع	۰/۹۶
ابعاد ادراک شده از برنامه‌ها و طرح‌های توسعه پایدار	توسعه محیطی-اکولوژیک ادراک شده	۰/۹۵
	توسعه اجتماعی ادراک شده	۰/۹۳

متغیر	ابعاد	آلفای کرونباخ
	توسعه اقتصادی ادراک شده	۰/۹۱
	توسعه کالبدی - زیربنایی ادراک شده	۰/۹۵
	مجموع	۰/۹۷
	مجموع	۰/۹۲۶

جدول ۲. متغیرهای مکنون و آشکار ابعاد مشارکت روستاییان در طرح‌ها و برنامه‌های توسعه پایدار

منبع: واکاوی ادبیات و پیشینه نظری پژوهش سال ۱۴۰۱

متغیر مکنون	متغیر آشکار	علائم در AMOS	پژوهشگران
مشارکت روستاییان در اجرای طرح‌های کشاورزی	طرح‌های اجرا شده در راستای بهبود بهره‌برداری از خاک در روستا	E1	Pratiwi & Heriyanti, 2024; Chen et al., 2024; Amundsenv & Martinsen, 2015; Boley et al., 2014;
	طرح‌های اجرا شده در راستای بهبود تنوع زیستی در پیرامون روستا		
	طرح‌های اجرا شده در راستای بهبود سبزی‌نگی محیط روستا		
مشارکت روستاییان در اجرای طرح‌های صنعتی	طرح‌های اجرا شده در راستای جذب سرمایه برای فعالیت‌های خرد صنعتی در روستا	E2	Chen et al., 2024; Amundsenv & Martinsen, 2015; Boley et al., 2014;
	طرح‌های اجرا شده در راستای ارائه تسهیلات و وام به روستاییان برای احداث واحدهای کوچک صنعتی فرآوری محصولات		
	طرح‌های اجرا شده در راستای شکل‌دهی صندوق اعتبارات روستایی در روستا		
مشارکت روستاییان در اجرای طرح‌های خدماتی	طرح‌های اجرا شده در راستای برخورداری پزشک عمومی، داندن‌پزشک، بهیار، ماما، بهورز در روستا	E3	Chen et al., 2024; Rasool et al., 2024; Amundsenv & Martinsen, 2015; Boley et al., 2014;
	طرح‌های اجرا شده در راستای برخورداری وضعیت برخورداری از تسهیلات واحد مسکونی در روستا		
	طرح‌های اجرا شده در راستای بهبود خدمات مرکز درمانی در روستا		
	طرح‌های اجرا شده در راستای گسترش شبکه آبرسانی و آب آشامیدنی تصفیه شده در روستا		
	طرح‌های اجرا شده در راستای بهبود گسترش شبکه راه روستایی در روستا		

متغیر مکنون	متغیر آشکار	علائم در AMOS	پژوهشگران
مشارکت روستاییان در اجرای طرح‌های گردشگری	طرح‌های اجراشده در راستای حفظ بافته‌های سنتی و جاذبه‌های تاریخی در روستا	E4	Chen et al., 2024; Amundsen & Martinsen, 2015; Boley et al., 2014; Rukn eftekhari Din et al., 2015
	طرح‌های اجراشده در راستای حفظ جاذبه‌های طبیعی در روستا		
	طرح‌های اجراشده در راستای بهبود حمل‌ونقل و دسترسی به روستا برای گردشگران در روستا		

برای سنجش ابعاد توسعه پایدار سکونتگاه‌های روستایی، تعداد ۱۰ سؤال مطابق جدول (۲) در قالب اثرات محیطی-اکولوژیک، اثرات اجتماعی، اثرات اقتصادی، اثرات کالبدی-زیربنایی ارزیابی شد.

جدول ۳. متغیرهای ابعاد توسعه پایدار در چهارچوب اثرات محیطی-اکولوژیک، اثرات اجتماعی، اثرات اقتصادی، اثرات کالبدی-زیربنایی

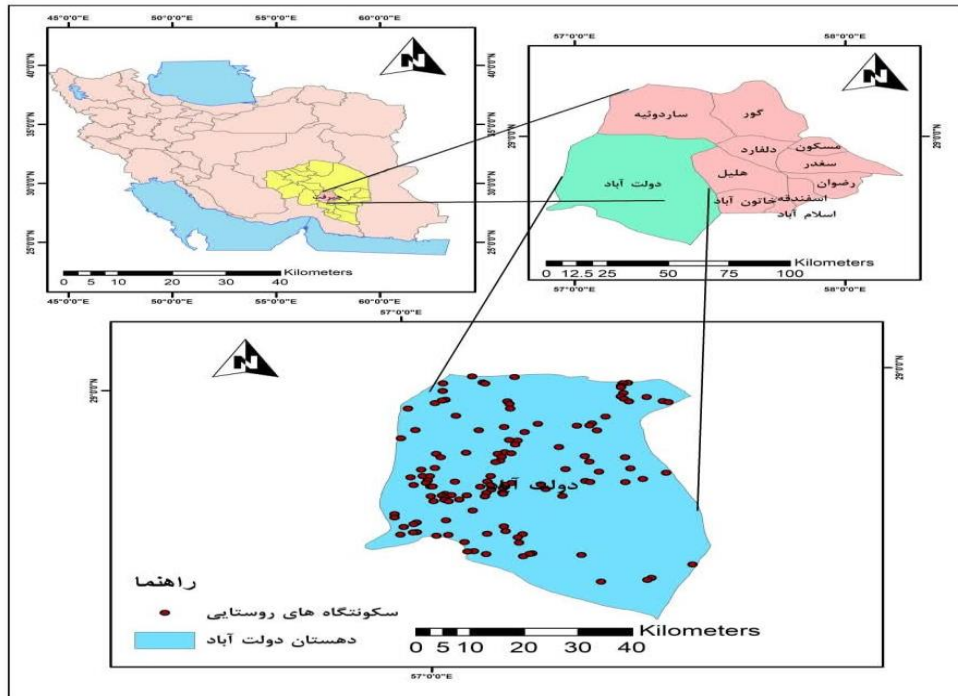
منبع: واکاوی ادبیات و پیشینه نظری پژوهش، سال ۱۴۰۱

متغیر مکنون	متغیر آشکار	علائم در AMOS	پژوهشگران
اثرات محیطی-اکولوژیک ادراک‌شده	مقابله با فرسایش خاک و بهبود تنوع زیستی در پیرامون	E5	Amundsen & Martinsen, 2015; Tong & Yang, 2024; Chen et al., 2024; Boley et al., 2014; Rukn eftekhari Din et al., 2015.
	بهبود وضعیت سبزی‌نگی محیط روستا		
اثرات اجتماعی ادراک‌شده	تواناسازی ساکنان روستا در زمینه مشارکت در مسائل اجتماعی	E6	Amundsen & Martinsen, 2015; Tong & Yang, 2024; Fernandez & Moldogaziev, 2015; Boley et al., 2014; Rukn eftekhari Din et al., 2015.
	بهبود وضعیت سلامت مردم و ارتقای توان لازم برای انجام وظایف و مسئولیت‌های محلی روستا		
	رفع فقر بهبود افزایش توانمندی و مشارکت ساکنان در فعالیت‌ها		
اثرات	بهبود جذب سرمایه در روستا و بهبود وضعیت اشتغال و درآمدزایی		Tong & Yang, 2024;

پژوهشگران	علائم در AMOS	متغیر آشکار	متغیر مکنون
Chen et al., 2024; Amundsen & Martinsen, 2015; Fernandez & Moldogaziev, 2015; Rukn etfekhari Din et al., 2015.	E7	شکل‌دهی صندوق اعتبارات روستایی و ارائه تسهیلات و وام به روستاییان	اقتصادی ادراک‌شده
Tong & Yang, 2024; Chen et al., 2024; Amundsen & Martinsen, 2015; Boley et al., 2014; Rukn etfekhari Din et al., 2015.	E8	بهبود دسترسی جمعیت به خدمات عمومی	اثرات کالبدی - زیربنایی ادراک‌شده
		بهبود برخورداری خانوارهای روستایی از خدمات مرکز درمانی در روستا	
		برخورداری خانوارهای روستایی از گسترش شبکه راه روستایی و آب آشامیدنی تصفیه‌شده و غیره	

۳.۱. محدوده مورد مطالعه

برای واریسی نقش مشارکت روستاییان در توسعه پایدار، سکونتگاه‌های روستایی ناحیه دولت‌آباد انتخاب شد. روستاهای این ناحیه در فاصله ۶ کیلومتری جنوب شرق شهر جیرفت استقرار دارند. این ناحیه از شمال و شرق به دهستان رضوان و از جنوب به دهستان محمدآباد و از غرب و جنوب غرب به ترتیب با دهستان هلیل و اسلام‌آباد ارتباط دارد. گفتنی است که این ناحیه، از تولیدکنندگان محصولات کشاورزی با کشت محصول در گلخانه‌های مکانیزه است. افزون‌براین، قرارگرفتن ناحیه مورد مطالعه در محور مواصلاتی ترانزیتی جیرفت - بندرعباس و نزدیکی به شهر، موقعیت خوبی را برای بهره‌گیری از خدمات موجود در شهر برای سکونتگاه‌های روستایی فراهم آورده است.



شکل ۲. محدوده و قلمرو مورد مطالعه

منبع: ترسیم براساس نقشه پایه سازمان نقشه برداری کشور، سال ۱۴۰۱

۴. مبانی نظری تحقیق

در نظریه ارتباطی - مشارکتی^۱ اندیشمندانی همچون: سگر^۲، هینس^۳، فورستر^۴، هیلی^۵، و بوهر^۶، باور داشتند که نگرش مدیریتی افزون بر ابزار فنی، می تواند از ابزار ارتباطی نیز بهره گیرد و به شکل گیری انتظارات و خواسته ها منتهی شود. آنها تأکید داشتند که این اثرات ارتباطی بیشتر ناخواسته هستند؛ اما درعین حال عمل گرا بوده و می توانند تفاوتی را نسبت به قبل ایجاد کنند (تریجر و کوپر، ۲۰۱۶)^۷. در این راستا، نظریه برنامه ریزی ارتباطی بر آن است تا با

1. Collaborative-Communication Theory
2. Seger, 1994
3. Forster, 1995
4. Ines, 1995
5. Haley, 1997
6. Boehr, 1999
7. Tregear & Cooper, 2016

فاصله گرفتن از رویکردهای عقل‌گرایانه و فردباورانه دهه‌های پیشین، روزنه‌ای باشد به سوی رویکردهای اجتماع‌محور که از فرایندهای پایین به بالا با تأکید بر مقیاس محلی در برنامه‌ریزی بهره می‌گیرد، حرکت کند (زورتیا و همکاران، ۲۰۲۰).^۱

براین اساس، امروزه رهیافت مشارکت برای کاستن از محدودیت‌های برنامه‌ریزی و مدیریت از بالا به پایین طراحی می‌شود (اریکسون، ۲۰۰۴)^۲؛ به گونه‌ای که، نظارت مردم محلی بر مسائل مربوط به محل خود از عناصر مهم توسعه روستایی است و این مانند کمک به آنها برای مشارکت در امور تصمیم‌گیری و افزایش مهارت‌های مربوط به چگونگی رفع مشکلات است (صالح نسب، ۱۹۹۲)^۳. بر این بنیان، از ابزارهای مهم در راستای دستیابی به توسعه روستایی، ایفای نقش روستاییان و مشارکت آنها در این زمینه است. در این راستا، مشارکت فرایندی پویا است که هریک از مشارکت‌کنندگان توسط اندیشه و تکاپویشان به کار مشارکتی برانگیخته می‌شوند (Biro, 2017). بر این بنیاد، توسعه متناسب و سازگار فضای روستایی پی‌آیند بهبود مشارکت روستاییان است.

۵. یافته‌های تحقیق

از مجموع ۳۷۰ خانوار پاسخ‌دهنده در نقاط روستایی مورد مطالعه، حدود ۵۸/۶ درصد مرد و در حدود ۴۱/۴ درصد زن بوده‌اند. همچنین، سطح تحصیلات حدود ۳۵/۹ درصد در سطح ابتدایی و راهنمایی بوده و معادل ۴۳ درصد دارای تحصیلات متوسطه، دیپلم و کاردانی و در حدود ۲۱/۱ درصد کارشناسی و بالاتر بوده‌اند. شغل حدود ۶۰ درصد پاسخ‌گویان کشاورز، معادل ۳۰ درصد کاسب و حدود ۱۰ درصد صنعتگر بوده‌اند.

برای یافتن داده‌های بی‌معنی پژوهش، از مقادیر آماره «ماهالانوبیس»^۴ بهره گرفته شد (شکل ۳). براین مبنای داده‌های مربوط به معناداری فاصله «ماهالانوبیس» به ازای ابعاد پنهان متغیرهای پژوهش واریسی شد. بدین ترتیب، فاصله «ماهالانوبیس» متغیرهای پژوهش سنجیده شد. گفتنی است که توزیع فاصله «ماهالانوبیس» آماره کای - اسکوئر است که برای ابعاد پژوهش، درجه

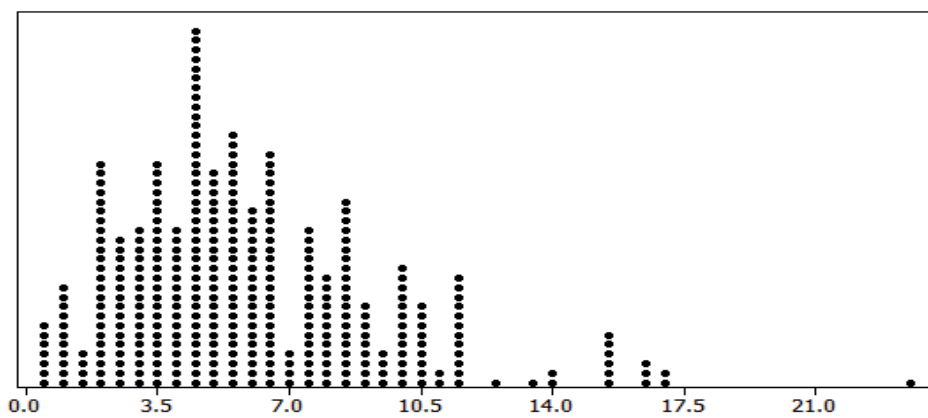
1. Zortea et al., 2020

2. Ericsson, 2004

3. Saleh Nasab, 1992

4. Mahalanobis

آزادی آن عدد ۵ به دست آمد. با توجه به مقدارهای جدول توزیع کای-اسکوئر، پاسخ افرادی بی معنی است که مقدار فاصله «ماهالانویس» همسان آنها یا کمتر از $0/412$ و یا بیشتر از $16/7$ باشد. بنابراین، در این پژوهش برای دستیابی به پی آیند دقیق تر، تعداد ۹ نفر از پاسخ گویان که در توزیع فاصله «ماهالانویس» نبودند، از تحلیل کنار گذاشته شدند. این پاسخ گویان شامل: کدهای پرسش نامه ۳۱، ۵۰، ۱۳۵، ۱۵۴، ۲۰۶، ۲۲۹، ۱، ۲۵۸، ۳۷۰ هستند. برای آشکار شدن موضوع، بافت نگار مربوط به توزیع فاصله «ماهالانویس» ارائه شد (شکل ۳).



شکل ۳. بافت نگار مربوط به فاصله ماهالانویس

منبع: یافته‌های پژوهش، ۱۴۰۱

بدین ترتیب، پس از حذف پاسخ گویان و داده‌های بی معنی متغیرها، مقادیر چولگی و کشیدگی داده‌ها محاسبه شد. به دلیل بودن همه داده‌ها در بازه -2 تا $+2$ ، داده‌های این پژوهش نرمال هستند. مقدارهای میانگین و انحراف معیار ابعاد مؤلفه‌های پژوهش در جدول شماره ۴ به شرح زیر است.

جدول ۴. میانگین، انحراف معیار، چولگی و کشیدگی متغیرهای پژوهش

منبع: یافته‌های پژوهش، ۱۴۰۱

کشیدگی	چولگی	بیشترین	کمترین	انحراف معیار	میانگین	مؤلفه	
-۰/۸۰۸	۰/۲۴۱	۳۳/۰۰	۱۳/۰۰	۴/۶۳۹۰	۳/۴۹	مشارکت روستاییان در اجرای طرح‌های کشاورزی	مشارکت در طرح‌ها و برنامه‌ها
-۰/۴۲۹	۰/۰۹۸	۲۰/۰۰	۶/۰۰	۲/۸۸۲۱	۳/۱۱	مشارکت روستاییان در اجرای طرح‌های خدماتی	
-۰/۴۱۰	۰/۰۸۸	۱۹/۰۰	۶/۰۰	۲/۷۷۳۲	۳/۲۸	مشارکت روستاییان در اجرای طرح‌های صنعتی	
-۰/۴۰۸	۰/۰۷۸	۱۸/۰۰	۶/۰۰	۲/۶۸۴۴	۳/۱۹	مشارکت روستاییان در اجرای طرح‌های گردشگری	
-۰/۰۲۵	۰/۱۲۸	۲۴/۰۰	۷/۰۰	۳/۱۵۳۶	۳/۴۵	توسعه محیطی - اکولوژیک	توسعه پایدار
-۰/۵۶۵	۰/۱۹۵	۳۷/۰۰	۱۷/۰۰	۴/۴۵۷۴	۳/۲۳	توسعه اجتماعی	سکونتگاه‌های روستایی
-۰/۲۷۱	۰/۳۳۷	۲۳/۰۰	۹/۰۰	۲/۹۹۳۹	۳/۱۴	توسعه اقتصادی	روستایی
۰/۲۲۷	۰/۱۸۳	۳۳/۰۰	۱۵/۰۰	۳/۱۲۴۴	۳/۵۶	توسعه کالبدی-زیر بنایی	

افزون بر این، از «آزمون کولموگروف-اسمیرنوف^۱» برای بررسی فرض نرمال بودن داده‌های پژوهش استفاده شد. با توجه به این آزمون، چون سطح معناداری برای همه متغیرهای مستقل و وابسته بزرگ‌تر از سطح آزمون (۰.۰۵) است، توزیع داده‌ها نیز نرمال است.

جدول ۵. آزمون نرمال بودن متغیرهای مورد بررسی

منبع: یافته‌های پژوهش، ۱۴۰۱

سطح معناداری	آماره آزمون کولموگروف - اسمیرنوف	عامل
۰/۳۷۰	۰/۳۱	مشارکت روستاییان در اجرای طرح‌های کشاورزی
۰/۳۶۵	۰/۳۷	مشارکت روستاییان در اجرای طرح‌های خدماتی
۰/۲۵۰	۰/۳۲	مشارکت روستاییان در اجرای طرح‌های صنعتی
۰/۳۲۳	۰/۳۶	مشارکت روستاییان در اجرای طرح‌های گردشگری

1. Kolmogorov-Smirnov test

عامل	آماره آزمون کولموگروف - اسمیرنوف	سطح معناداری
توسعه محیطی-اکولوژیک	۰/۲۷	۰/۵۸۱
توسعه اجتماعی	۰/۳۷	۰/۲۱۲
توسعه اقتصادی	۰/۲۷	۰/۹۲۳
توسعه کالبدی - زیربنایی	۰/۳۳	۰/۲۵۶

۵. ۱. واری ارتباط بین شاخص‌های پژوهش

در مجموع، برای واری تقویت توسعه پایدار روستایی از طریق مشارکت روستاییان از روش تحلیل مسیر با استفاده از مدل معادلات ساختاری در نرم‌افزار (AMOS) با روش کمینه درست نمایی استفاده شد. از مجموع آماره‌های برازش، ۵ شاخص کای اسکوتر^۱، درجه آزادی^۲، سطح معناداری، نسبت کای اسکوتر به درجه آزادی و شاخص‌های نسبی ریشه خطای میانگین مجذورات برآورد^۳، شاخص تعدیل‌یافتگی برازندگی^۴ و شاخص برازندگی^۵ استفاده شد. دو شاخص AGFI و GFI هرچه به یکدیگر نزدیک‌تر باشند، برازش کامل مدل را بیشتر نشان می‌دهند و کم‌بودن شاخص RMSEA (کمتر از ۰/۰۸) به منزله مطلوب بودن برازش مدل است (جدول ۴). از مجموع شاخص‌های برازش می‌توان دریافت که داده‌ها با مدل مفروض هماهنگی کامل داشته و مدل مفهومی (شکل ۱) تأیید می‌شود.

جدول ۶. شاخص‌های برازش مدل نهایی پژوهش

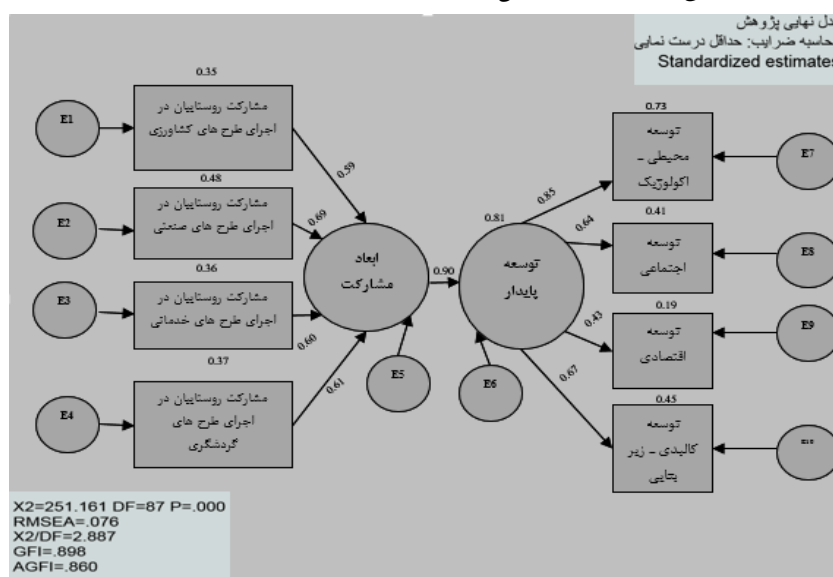
مأخذ: یافته‌های پژوهش، ۱۴۰۱

نوع شاخص	معیار برازش مدل	مقادیر مشاهده شده
شاخص‌های مطلق (برازندگی مدل)	کای اسکوتر	۲۵۱/۱۶۱
	درجه آزادی	۸۷
	سطح معناداری	۰/۰۰۰
	نسبت کای اسکوتر به درجه آزادی	۲/۸۸
شاخص‌های نسبی	ریشه خطای میانگین مجذورات	۰/۰۷۶

۱. χ^2
۲. df
۳. RMSEA
۴. AGFI
۵. GFI

نوع شاخص	معیار برازش مدل	مقادیر مشاهده شده
	شاخص تعدیل یافتگی برازندگی	۰/۸۹۸
	شاخص برازندگی	۰/۸۶۰

با توجه به شکل زیر، بار عاملی به دست آمده در ارتباط با مسیر ابعاد مشارکت در توسعه پایدار سکونتگاه‌های روستایی ۰/۹۰ است شکل (۴).



شکل ۴. چهارچوب مفهومی پژوهش

منبع: یافته‌های پژوهش، ۱۴۰۱

۲.۵. ارزیابی و کارایی مدل

در مجموع، در پاره‌ای از زمان‌ها، ارزیابی و کارایی مدل را می‌توان از معنی‌دار نبودن کای دو مشخص کرد. با این حال، یک قاعده کلی وجود دارد و آن این است که اگر نسبت بین کای دو و

درجه آزادی کمتر از ۲ باشد، مدل مناسب است: $(\frac{\chi^2}{d.f} < 2)$.

در این پژوهش، مقدار آماره کای دو ۱۶۱/۲۵۱ و درجه آزادی ۸۷ است. پس

$$\frac{\chi^2}{d.f} = \frac{161/251}{87} = 1.85 < 2$$

بنابراین، مدل برازش یافته با داده‌های حاصل شده، هم‌خوانی دارد.

AGFT شاخصی است که برازش مدل پیشنهادشده به مدل مستقل (که فرض می‌کند بین داده‌ها رابطه‌ای وجود ندارد) را می‌سنجد در مدل برابر $0/860$ است. با توجه به این که مقدارهای $0/8$ و بالاتر قابل قبول هستند، این اندازه‌ها نیز نمایانگر مطلوب بودن برازش قابل قبول مدل هستند.

RMSEA متوسط باقی مانده‌های بین هم‌بستگی / کوواریانس مشاهده شده نمونه و مدل مورد انتظار برآورد شده از جامعه است که بنا بر توصیه «لوهلین» مقدار کمتر از $0/08$ به معنای برازش خوب است. GFI نیز مقدار نسبی واریانس‌ها و کوواریانس‌ها را به گونه‌ای مشترک از راه مدل ارزیابی می‌کند. ویژگی خاص شاخص GFI این است که به حجم نمونه بستگی ندارد. دامنه تغییرات این دو شاخص بین صفر و یک است. بنابراین، مقدار به دست آمده در این پژوهش یعنی برابر یا بزرگ‌تر از $0/86$ نمایانگر برازش مطلوب است. بر مبنای جدول ۶ چون مقدار GFI برابر $0/860$ است. بنابراین، نشانگر برازش مطلوب است.

در جدول زیر به بررسی تأثیر شاخص‌ها و ابعاد پژوهش بر یکدیگر با توجه به وزن رگرسیونی (β) استاندارد شده پرداخته شده است. بر اساس نتایج به دست آمده مشخص شد که ابعاد مشارکت روستاییان بر توسعه پایدار با ضریب بتا $0/897$ در سطح معناداری $0/000$ به دست آمد.

جدول ۷. میزان اثرگذاری ابعاد بر اساس مقادیر β استاندارد در مدل رگرسیونی و تحلیل مسیر

منبع: یافته‌های پژوهش، ۱۴۰۱

مؤلفه / بعد	ابعاد آن	β	سطح معناداری	اثر
مشارکت ←	مشارکت روستاییان در اجرای طرح‌های کشاورزی	$0/612$	$0/000$	+
	مشارکت روستاییان در اجرای طرح‌های صنعتی	$0/729$	$0/000$	+
	مشارکت روستاییان در اجرای طرح‌های خدماتی	$0/690$	$0/000$	+
	مشارکت روستاییان در اجرای طرح‌های گردشگری	$0/612$	$0/000$	+
توسعه پایدار ←	توسعه پایدار	$0/897$	$0/000$	+
	توسعه محیطی-اکولوژیک	$0/854$	$0/000$	+
	توسعه اجتماعی	$0/638$	$0/000$	+
	توسعه کالبدی-زیربنایی	$0/668$	$0/000$	+
	توسعه اقتصادی	$0/432$	$0/000$	+

۵.۳. پاسخ سؤال‌ها و واکاوی فرضیه‌های پژوهش

فرضیه پژوهش که مشارکت روستاییان در طرح‌ها و برنامه‌های اجرا شده بر توسعه ابعاد محیطی - اکولوژیک، اجتماعی، اقتصادی و کالبدی - زیر بنایی سکونتگاه‌های روستایی اثرگذار است. با یافته‌های (افتخاری و همکاران، ۲۰۱۵)، همسان است. این پژوهشگران، مشارکت روستاییان را همچون یک ابزار بسیار مهم برای واکاوی نقش متغیرهای اجتماعی و اقتصادی در توسعه پایدار روستایی آشکار می‌کند. همچنین، با یافته‌های (آموندسنف و مارتینسن، ۲۰۱۵)^۱. که باور دارند مشارکت روستاییان در راستای توسعه پایدار روستایی همچون: ابعاد محیطی - اکولوژیک، اجتماعی، اقتصادی و کالبدی - زیربنایی کمک فراوانی به برنامه‌ریزان توسعه برای بهبود ظرفیت روستاییان می‌کند، تطابق دارد. افزون‌براین، با یافته‌های (تانگ و یانگ، ۲۰۲۴)^۲ نیز هم‌خوانی دارد. آنها مشارکت روستاییان را برای ایجاد تعادل بین منافع جامعه و بهبود توسعه پایدار اثرگذار می‌دانند.

بر اساس آنچه گفته شد، یافته‌های پژوهش نشان می‌دهد که تأثیر مشارکت روستاییان بر توسعه پایدار با ضریب بتا ۰/۸۹۷ در سطح معناداری ۰/۰۰۰ به دست آمد.

۶. نتیجه‌گیری

در کنار عوامل مؤثر بر توسعه پایدار، امروزه مشارکت را همچون یکی از مؤلفه‌های مورد نیاز برای توسعه سکونتگاه‌های روستایی تلقی می‌کنند؛ به گونه‌ای که روستاییان به‌عنوان عامل مؤثر، از نظر مشارکت نیروی انسانی مورد نیاز در جامعه روستایی، سهم بنیادین دارند و بدون مشارکت آنان اجرای برنامه‌ها و طرح‌ها در فراگرد توسعه پایدار امری ناممکن است. افزون‌براین، براساس ادبیات موضوع، توسعه پایدار خود تابعی از بهبود مشارکت روستاییان است. به گونه‌ای که مشارکت آنها در برنامه‌ها و طرح‌های اجرا شده می‌تواند مسیر توسعه پایدار را هموارتر کند. بر این اساس، مشارکت روستاییان یکی از مهم‌ترین مؤلفه‌ها در توسعه محیطی - اکولوژیک، اجتماعی، اقتصادی و کالبدی - زیربنایی سکونتگاه‌های روستایی است. بنابراین، روستاییان نادیده گرفته شده در جریان طرح‌ها و برنامه‌ها می‌توانند اثرگذار باشند.

1. Amundsen & Martinsen, 2015

2. Tong & Yang, 2024

۷. پیشنهادها

در پژوهش حاضر، مفهوم مشارکت مانند ابزاری برای توسعه پایدار مطالعه شده است. بنابراین، در صورتی که مشارکت روستاییان همچون زیرساختی برای توسعه پایدار در نظر گرفته شود، می تواند اثرات منفی همبسته با این مقوله را کاهش دهد. همچنین، با برنامه ریزی های لازم و اجرایی برای افزایش میزان مشارکت در افراد می توان به فراگرد توسعه پایدار کمک کرد. گفتنی است که جهت تأثیر مشارکت روستاییان بر توسعه پایدار سکونتگاه های روستایی مثبت است؛ به این معنا که هرچه میزان مشارکت روستاییان در طرح ها و برنامه ها افزایش می یابد، میزان توسعه ابعاد محیطی - اکولوژیک، اجتماعی، اقتصادی و کالبدی-زیربنایی افزایش یافته و درمقابل، با کاهش میزان مشارکت روستاییان در اجرای برنامه ها و طرح ها در فراگرد توسعه پایدار نیز کاهش خواهد یافت.

بدین ترتیب، برمبنای ادبیات و نیز نتایج این پژوهش آشکار شد که از یک سو مشارکت روستاییان باعث توسعه پایدار سکونتگاه های روستایی می شود و از سوی دیگر توسعه پایدار از عوامل مؤثر در بهبود مشارکت روستاییان است. این رابطه دوسویه اهمیت و لزوم توجه به جایگاه مشارکت و همکاری هرچه بیشتر آنها را در فراگرد توسعه پایدار روستایی آشکار می کند. در این راستا، بر اساس نتایج پژوهش حاضر می توان شاخص های مشارکت روستاییان را در طرح ها و برنامه های کشاورزی، صنعتی، خدماتی و طرح های گردشگری ارتقاء داد و روحیه همکاری را در میان روستاییان تقویت کرد. تحقق این موضوع امکان توسعه ابعاد محیطی-اکولوژیک، اجتماعی، اقتصادی، کالبدی - زیربنایی سکونتگاه های روستایی را فراهم می سازد.

کتابنامه

۱. ایمانی، ب.، معدنی، ج.، و طالبی، ر. (۱۴۰۳). تحلیل جایگاه برنامه ریزی مشارکت پذیر مردمی در چشم اندازسازی توسعه روستایی (مطالعه موردی: روستاهای دهستان آبگرم شهرستان سرعین). *مطالعات برنامه ریزی سکونتگاه های انسانی*، ۱۹ (۳).
۲. درگاه ملی آمار، نتایج سرشماری استان کرمان، شهرستان جیرفت، سال ۱۳۹۵.

۳. قباخلو، پ.، کیانیان، م.، صالح‌پور جم، و امین نیکو، ش. (۱۴۰۳). بررسی عوامل مؤثر بر عدم مشارکت پایدار جوامع روستایی در طرح‌های بیابان‌زدایی (مطالعه موردی: شهرستان گرمسار). مدیریت جامع حوزه های آبخیز.

4. Amundsen, S., & Oyvind L. M., (2015). Linking Empowering Leadership to Job Satisfaction, Work Effort, and Creativity: The Role of Self-Leadership and Psychological Empowerment. *Journal of Leadership and Organizational Studies August 1*, 22 (3), 304-323.
5. Bao, J., & Sun, J. (2008). Community participation in tourism of Yubeng village: Means of participation and its significance for empowerment. *Tourism forum*, 4, 58-65.
6. Bao, J. G., & Yang, B. (2022). Institutionalization and practices of the “rights to tourist attractions” (RTA) in “Azheke Plan”: A field study of tourism development and poverty reduction. *Tourism Tribune*, 37(1), 18-31.
7. Biro, J. (2017). Use of partial least squares (PLS) in strategic management research: A review of four recent studies. *Strategic management journal*, 20(2), 195-204.
8. Boley, B. B., McGehee, N. G., Perdue, R. R., & Long, P. (2014). Empowerment and resident attitudes toward tourism: Strengthening the theoretical foundation through a Weberian lens. *Annals of Tourism research*, 49, 33-50.
9. Boley, B.B., McGehee, N.G. (2014). Measuring empowerment: Developing and validating the Resident Empowerment through Tourism Scale (RETS). *Tour. Manage*, 45, 85-94.
10. Chen, F., Sun, Z., & Zhao, Y. (2024). The effects of social capital and family income on farmers' participation in rural public goods provision. *Journal of Rural Studies*, 109, 103332.
11. De Nisa, G. (2024). Community Participation in Village Development Planning: A Comparative Study In Bakambat And Cindai Alus Villages. *Journal of Transformative Governance and Social Justice*, 2(1), 25-41.
12. Ericsson, KA. (2004), Deliberate Practice and the Acquisition and Maintenance of Expert Performance. *Medicine and Related Domains*. 79 (10), S70-S81.
13. Fernandez, S., & Moldogaziev, T. (2015). Employee Empowerment and Job Satisfaction in the U.S. Federal Bureaucracy: A Self-Determination Theory Perspective. *the American Review of Public Administration*, 45 (4), 375-401.
14. Hughes, E., & Scheyvens, R. (2020). Development alternatives in the Pacific: How tourism corporates can work more effectively with local communities. *Reworking Tourism* (pp. 44-62). Routledge.
15. Hu, B. M., & Zhang, M. C. (2019). The Theoretical Framework and Mode Construction of Community Tourism Empowerment in China-Based on the review of Western Tourism Empowerment Theory. *J. Sichuan Univ. Sci. Eng*, 34, 87-100.

16. Li, J., & Zhao, X. P. (2001). On some theoretical problems concerning the community participation and tourism development. *Tourism Tribune*, 16(4), 44-47.
17. Mulyan, A., & Martoni, A. (2024). Community Participation in Village Tourism Development. *International Journal of Multicultural and Multireligious Understanding*, 11(3), 120-132.
18. Pratiwi, A. S., & Heriyanti, A. P. (2024). Community Participation in Environmental Conservation Based on Dawuhan Tradition in Tegalwaton Village Spring, Semarang Regency. *Indonesian Journal of Earth and Human*, 1(1), 17-26.
19. Rasool, A., Saeed, S., Ahmad, S., Iqbal, A., & Ali, A. (2024). Empowering Community Participation for Sustainable Rural Water Supply: Navigating Water Scarcity in Karak District Pakistan. *Groundwater for Sustainable Development*, 101269.
20. Rukn al-Din Eftekhari, A.R., Mahmoudi, S., Ghaffari, G.R., & Pourtaheri, M. (2015). Explained Model Space Social capital In Sustainable Rural Development Item: villages in Khorasan Razavi. *Quarterly Journal of Economics Space and Rural Development*, 4 (1), 87-107.
21. Saleh Nasab, Gh. (1992). The Role of Women in Agricultural Development. *Agricultural Research, Education and Extension*, 151, 22-27.
22. Scheyvens, R., & Biddulph, R. (2018). Inclusive tourism development. *Tourism Geographies*, 20(4), 589-609.
23. Tong, J., Li, Y., & Yang, Y. (2024). System construction, tourism empowerment, and community participation: The sustainable way of rural tourism development. *Sustainability*, 16(1), 422.
24. Tregear, Angela, & Cooper, Sarah. (2016). Embeddedness, social capital and learning in rural areas: The case of producer cooperatives. *Journal of Rural Studies*, 44, 101-110.
25. Wang, N. (2006). Consumer empowerment or consumer disempowerment: a re-examination of the transformation of macro-consumption pattern in urban China. *J. Sun Yat-sen Univ*, 46, 100-106.
26. Zortea, Tiago C, Brenna, Connor TA, Joyce, Mary, McClelland, Heather, Tippett, Marisa, Tran, Maxwell M, Heise, Marnin J. (2020). The impact of infectious disease-related public health emergencies on suicide, suicidal behavior, and suicidal thoughts. *Crisis*.
27. Zuo, B. (2011). The Dilemma and Outlet of Community Participation in Tourism Development in the Context of Development Doctrine. *Thinking 2011*, 4, 122-126.