

## تقویت توسعه پایدار روستایی از طریق مشارکت روستاییان: شواهد تجربی از ناحیه دولت آباد شهرستان جیرفت

۱. ناصر شفیعی ثابت<sup>✉</sup> (نویسنده مسئول، دانشیار، گروه جغرافیای انسانی و آمایش، دانشکده

علوم زمین، دانشگاه شهید بهشتی، تهران، ایران)

[n\\_shafiei@sbu.ac.ir](mailto:n_shafiei@sbu.ac.ir)

۲. فائزه ابراهیمی پور (دانشجوی دکتری، گروه جغرافیای انسانی و آمایش، دانشکده علوم زمین،

دانشگاه شهید بهشتی، تهران، ایران)

[faezebrahimipour@gmail.com](mailto:faezebrahimipour@gmail.com)

### چکیده

پژوهش حاضر به واکاوی نقش مشارکت روستاییان در توسعه پایدار سکونتگاه‌های روستایی ناحیه دولت آباد می‌پردازد. مشارکت به گونه فزاینده‌ای به‌منابه سنگ بنای توسعه روستایی در کنار دیگر عوامل تأثیرگذار شناخته می‌شود. روستاییان به‌عنوان مشارکت‌کنندگان فعال در تأمین نیروی انسانی لازم برای این سکونتگاه‌ها ضروری هستند. براین مبنا مشارکت روستاییان برای ارتقای ابعاد توسعه پایدار روستایی اساسی تلقی می‌شود. این تحقیق کمی با استفاده از روش توصیفی - پیمایشی و گردآوری داده‌های مبتنی بر پرسش‌نامه، همبستگی مثبتی را میان مشارکت روستاییان در برنامه‌ها و طرح‌های اجرا شده و توسعه پایدار سکونتگاه‌های روستایی نشان می‌دهد. با افزایش مشارکت روستاییان، میانگین تصور توسعه پایدار روستایی نیز افزایش می‌یابد. تجزیه و تحلیل رگرسیون استاندارد شده رابطه مثبت معناداری را میان مشارکت روستاییان و توسعه پایدار روستایی با ضریب بتای ۰/۸۹۷ نشان می‌دهد ( $p=0/000$ ). افزون بر این، بار عاملی برای بعد مشارکت روستاییان در مدل توسعه پایدار روستایی ۰/۹۰ است. ارزیابی مدل از طریق تحلیل کای اسکوتر نشان‌دهنده تناسب خوبی میان مدل و داده‌ها است. مقدار آماره کای دو ۱۶۱/۲۵۱ و درجه آزادی ۸۷ است. نسبت کای دو به درجه آزادی ۱/۸۵ زیر آستانه پیشنهاد شده ۲/۰ است. افزون بر این، شاخص‌های برازش به شکل گروهی از همسویی داده‌ها با مدل پیشنهادی پشتیبانی می‌کنند و چارچوب مفهومی را تأیید می‌کنند. بر مبنای یافته‌های پژوهش حاضر، می‌توان شاخص‌های مشارکت روستاییان را در طرح‌ها و برنامه‌های کشاورزی، صنعتی، خدماتی و طرح‌های گردشگری ارتقا داد و روحیه همکاری را در میان روستاییان تقویت نمود. تحقق این موضوع امکان توسعه ابعاد محیطی - اکولوژیک، اجتماعی، اقتصادی، کالبدی - زیربنایی سکونتگاه‌های روستایی را فراهم می‌نماید.

**واژگان کلیدی:** مشارکت روستاییان، توسعه پایدار روستایی، ناحیه دولت آباد

## ۱. مقدمه

مشارکت روستاییان به‌مثابه یک رویکرد بنیادین برای رسیدن به توسعه فراگیر و پایدار شناخته شده است (Scheyvens & Biddulph, 2018)؛ که اصول انسانی را در هسته خود قرار می‌دهد و از همسویی حقوق روستاییان با ضرورت توسعه پایدار حمایت کرده و منجر به افزایش پشتیبانی روستاییان (Boley et al., 2014). بهره‌گیری از تخصص مدیریت جامعه روستایی (Boley & McGehee, 2014) و تسهیل توزیع عادلانه مزایا می‌شود (Hughes & Scheyvens, 2020). این چارچوب؛ اصولی را برای نگهداری از حقوق روستاییان و حل ناسازگاری در توسعه فراهم می‌کند (Hu & Zhang, 2019). بر این شالوده، جنبه اساسی برنامه‌ریزی توسعه است که به جامعه امکان می‌دهد تا مشکلات را شناسایی کرده و به آنها رسیدگی کند؛ به‌گونه‌ای که خروجی حاصل با نیازهای واقعی همسو می‌شود (De Nisa, 2024). به سخن دیگر، مشارکت روستاییان در راستای توسعه پایدار روستایی همچون: ابعاد محیطی - اکولوژیک، اجتماعی - اقتصادی و کالبدی - زیربنایی کمک فراوانی به برنامه ریزان توسعه به‌منظور بهبود ظرفیت روستاییان می‌کند و از مهم‌ترین راهبردهای ارائه‌شده برای پایداری در فضاهای روستایی است (Amundsen & Martinsen, 2015). می‌توان گفت؛ که هر کشوری که از دانش و اطلاعات بیشتر و روزآمدتری برای مشارکت ساکنان خود بهره‌مند شود، به سطح بالاتری از توسعه دست می‌یابد (Fernandez & Moldogaziev, 2015). بر این بنیان؛ مشارکت روستاییان؛ اقتصاد محلی و توسعه را بهبود می‌بخشد (Mulyan & Martoni, 2024). از این‌رو؛ مشارکت آن‌ها به‌مثابه یک ابزار بسیار مهم جهت واکاوی نقش متغیرهای اجتماعی و اقتصادی در توسعه پایدار روستایی آشکار شده است و بنیان اساسی آن روی بهبود ابعاد انگیزشی توسعه روستایی است (Rukn eftekhari Din et al., 2015). و می‌تواند به‌مثابه یک اقدام ضروری برای تحقق برنامه‌های سیاست‌های محیطی مورد استفاده قرار گیرد که موجب دگرگونی در رفتار آن‌ها و بهبود کیفیت آن پیرامون می‌شود (Pratiwi & Heriyanti, 2024).

بر مبنای آنچه گفته شد؛ واریسی تقویت توسعه پایدار روستایی از طریق مشارکت روستاییان در سکونتگاه‌های روستایی پرسشی است که پاسخ آن را می‌توان در فضاهای منطقه‌ای و ناحیه‌ای هر کشوری همچون سکونتگاه‌های روستایی ناحیه دولت‌آباد جستجو کرد. چالش بنیادین در این راستا، کم‌توجهی به بهره‌گیری از مشارکت روستاییان ر راستای بهبود شاخص‌های توسعه پایدار روستایی در ناحیه مورد مطالعه است. گفتنی است توجه به مشارکت روستاییان، می‌تواند باعث بهبود ابعاد گوناگون توسعه پایدار روستایی شود. افزون به راین؛ بر اثر روابط و انباشتگی علمی در این زمینه کمک می‌کند؛ همچنین، پیشنهادهای بایسته در این زمینه را به برنامه ریزان و سیاست‌گذاران محلی و منطقه‌ای ارائه خواهد نمود. بر مبنای چنین بایستگی، پرسش بنیادین پژوهش این است که بهبود مشارکت روستاییان چگونه در توسعه پایدار سکونتگاه‌های روستایی در ناحیه مورد مطالعه اثرگذار است؟ برای پاسخگویی به سؤال پژوهش و بر مبنای واکاوی ادبیات و پیشینه موضوع، فرضیه‌های پژوهش به شرح زیر است: برنامه‌ها و طرح‌های اجراشده مشارکت روستاییان بر بهبود ابعاد محیطی - اکولوژیک، اجتماعی - اقتصادی و کالبدی - زیر بنایی در سکونتگاه‌های روستایی اثرگذار است.

در این راستا، برای تبیین ژرف‌تر سال‌ها و فرضیه‌ها، ادبیات و پیشینه موضوع واریسی شد تا با بهره‌گیری از این جستار، چارچوب مفهومی پژوهش برای تحلیل مقوله اثرگذار و اثرپذیر در روش‌شناسی بحث آشکارتر شود.

## ۲. پیشینه تحقیق

در راستای دلایل ضعف مشارکت و مشارکت اجتماعی، زو<sup>۱</sup> کاستی در مشارکت روستاییان را به «مسائل حقوقی، فرصت‌های محدود و قابلیت‌های ناکافی» نسبت می‌دهد. هو و ژانگ<sup>۲</sup> همچنین تأکید می‌کنند که گام اولیه در اجرای نظریه مشارکت جامعه، پرداختن به «چرایی مشارکت» است. به‌ویژه از منظر نهادی. وانگ<sup>۳</sup> و سان و بائو<sup>۴</sup> از ایجاد یک سیستم پشتیبانی جامع

<sup>۱</sup> Zuo, 2011

<sup>۲</sup> Hu & Zhang, 2019

<sup>۳</sup> Wang, 2006

<sup>۴</sup> Bao & Sun, 2008

برای محافظت از حقوق مشارکت و افزایش منافع جامعه دفاع می‌کنند. بائو و یانگ<sup>5</sup> حقوق مالکیت را با موفقیت از طریق آزمایش‌های اجتماعی بازتعریف کردند. این ابتکار نتایج مستمر و دقیقی، احیای روستاها و حفظ میراث داشته است. با این حال، برخی از پژوهشگران خاطرنشان کرده‌اند که ساکنان مقصد اغلب مشکلاتی را در مشارکت واقعی یا معنادار در توسعه جامعه تجربه می‌کنند که سؤالاتی را در مورد اثربخشی، انگیزه‌ها و چارچوب‌های قانونی مشارکت جامعه ایجاد می‌کند (Li, & Zhao, 2001).

واکوی ادبیات و پیشینه موضوع نشان می‌دهد که چین مشارکت جامعه برای ایجاد تعادل بین منافع جامعه و ارتقای توسعه پایدار مهم است. این مطالعه تقویت مشارکت جامعه از راه حمایت آموزشی و اطلاعاتی را به‌عنوان راهبردهایی برای تضمین توسعه پایدار روستایی توصیه می‌کند (Tong & Yang, 2024). در منطقه کراک پاکستان بر نقش محوری رویکردهای مشارکتی تسهیل‌کننده تأکید می‌کنند و مشارکت فعال جامعه را به‌مثابه پایه‌ای برای موفقیت پایدار در تأمین آب نشان می‌دهند. هم‌افزایی رضایت و مشارکت جامعه را برای یک آینده آب تاب آور هموار می‌کند (Rasool et al., 2024). در روستاهای باکامبات و سیندای آلوس<sup>6</sup> مزایای دریافتی توسط روستاییان می‌تواند مشارکت جامعه را افزایش دهد و در نتیجه به بهبود توسعه در سکونتگاه‌های روستایی کمک کند. در نتیجه، در حالی که مشارکت روستاییان ضروری است، تأثیر آن بر توسعه ممکن است بسته به زمینه و سایر عوامل تأثیرگذار متفاوت باشد؛ بنابراین، درک جامع این عوامل برای تقویت مؤثر مشارکت جامعه برای توسعه ضروری است (De Nisa, 2024). در چین؛ مشارکت کشاورزان در تأمین کالاهای عمومی روستایی برای بهبود شرایط کالاهای عمومی روستایی و دستیابی به احیای روستایی حیاتی است (Chen et al., 2024). در روستای تگالواتون، منطقه سمارنگ<sup>7</sup> مشارکت جامعه در حفظ محیط‌زیست به‌مثابه یک جامعه مسئول مشارکت داشته است و سطح مشارکت جامعه در این فعالیت، کنترل مشترک بین

---

<sup>5</sup> Bao & Yang, 2022

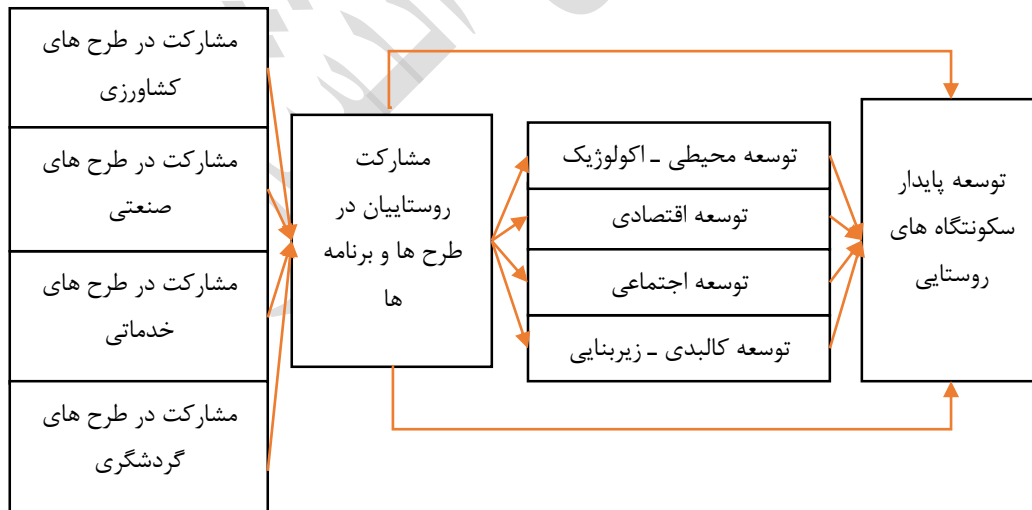
<sup>6</sup> Bakambat And Cindai Alus Villages

<sup>7</sup> Tegalwaton Village Spring, Semarang Regency

روستاییان و افراد خارج از روستا است که تا آنجا که ممکن است به طور همزمان در تعامل هستند (Pratiwi & Heriyanti, 2024).

در شهرستان گرمسار اجرای موفقیت آمیز پروژه های بیابان زدایی بر بنیان مشارکت ساکنان محلی در مراحل اجرا و نگهداری است (قباخلو و همکاران، ۱۴۰۳). در روستاهای دهستان آبگرم شهرستان سرعین بهبود و ارتقای سطح مشارکت روستاییان؛ بهبود وضعیت اقتصادی و درآمدی و توسعه و پایداری روستایی ایجاد می شود (ایمانی و همکاران، ۱۴۰۳).

با وجود این که در زمینه مشارکت روستاییان پژوهش های پرشماری انجام شده است؛ اما مطالعات اندکی به واریسی تقویت توسعه پایدار روستایی از طریق مشارکت روستاییان پرداخته اند. بنابراین، آنچه این پژوهش را از پژوهش های پیشین جدا می سازد، توجه این پژوهش به مشارکت روستاییان در چارچوب مشارکت در طرح های کشاورزی، مشارکت در طرح های صنعتی، مشارکت در طرح های خدماتی و مشارکت در طرح های گردشگری در توسعه پایدار روستایی سکونتگاه های روستایی، همچون: ابعاد محیطی - اکولوژیک، اجتماعی - اقتصادی و کالبدی - زیربنایی است. در این راستا، بر اساس ادبیات و پیشینه پژوهش، چارچوب مفهومی پژوهش به شرح زیر است (شکل ۱):



شکل ۱. چارچوب مفهومی پژوهش، (مأخذ: بر اساس واکاوی ادبیات و پیشینه پژوهش، ۱۴۰۳)

### ۳. روش شناسی تحقیق

پژوهش حاضر، از نظر هدف بنیادی و از دیدگاه شیوه اجرای پژوهش، در زمره پژوهش‌های پیمایشی و برحسب ماهیت داده‌ها، از نوع پژوهش‌های کمی است. جامعه آماری پژوهش شامل تعداد ۲۹ روستای دارای سکنه ناحیه دولت‌آباد است (نتایج سرشماری شهرستان جیرفت، سال ۱۳۹۵). در این پژوهش برای تعیین حجم نمونه تصادفی برای تکمیل پرسشنامه در سطح روستا، تعداد ۲۶ روستا که شامل ۶۲۹۱ خانوار است که در گروه روستاهای دشتی به صورت تصادفی برگزیده شد. سپس در درون روستاهای برگزیده، خانوارهای نمونه تصادفی بر اساس روش نسبت به اندازه خانوار روستاها<sup>۸</sup> (P.P.S) برگزیده شدند. در این زمینه، حجم نمونه به دست آمده برای روستاییان بر اساس فرمول «کوکران»<sup>۹</sup> (سرایی، ۱۳۹۳)، با سطح اطمینان ۹۵ درصد و پیش برآورد واریانس ۰/۲۵ (۰/۵\*۰/۵) و دقت احتمالی مطلوب ۵ درصد، تعداد ۳۶۲ خانوار به دست آمد. از آنجا که تعداد نمونه در تعدادی از روستاها، با توجه به روش نسبت به اندازه خانوار روستاها (P.P.S) حدنصاب لازم را برای تکمیل پرسشنامه را پیدا نکرد، تعداد نمونه‌های خانوار در مجموع به ۳۷۰ خانوار نمونه افزایش داده شد.

تجزیه و تحلیل ویژگی‌های جمعیتی و تجمیع پرسش‌ها برای ورود به مدل و تحلیل سازه‌ها و روابط بیان شده در چارچوب نظری با بهره‌گیری از نرم‌افزار آموس<sup>۱۰</sup> گرافیک انجام شد. به منظور اطمینان از همانندی سؤال‌های برگرفته از پژوهش‌های پیشین با متغیرهای پژوهش و برای آشکارشدن روایی صوری این شاخص‌ها و همانندی آن با روستاهای ناحیه مورد مطالعه؛ درجه اهمیت شاخص‌های مؤلفه اثرگذار و اثرپذیر پژوهش، به وسیله چند تن از صاحب‌نظران دانشگاهی در حوزه برنامه‌ریزی روستایی در سطح دانشگاه‌های تهران، شهید بهشتی و خوارزمی، کارشناسان فرمانداری و جهاد کشاورزی شهرستان جیرفت موردسنجش قرار گرفت. پس از دریافت نظرات آن‌ها، کارهای اصلاحی در پرسشنامه صورت گرفت و تعدادی از سؤال‌های

<sup>۸</sup> Probability Proportional to Size

<sup>۹</sup> Cochran

<sup>۱۰</sup> Amos

بی‌اهمیت حذف شد. سنجش این شاخص‌ها به صورت گزینه‌های رتبه‌ای طیفی لیکرت از مقدار ۱ خیلی کم تا مقدار ۵ خیلی زیاد بود. برای بررسی پایایی و قابل اعتماد بودن داده‌های پرسشنامه-ای پژوهش از آزمون آلفای کرونباخ استفاده شد؛ بنابراین، ابتدا یک نمونه ۲۶ تایی از پرسشنامه در جامعه موردنظر توزیع و با توجه به مقدار آلفای کرونباخ به دست آمده، ویرایش نهایی پرسشنامه صورت گرفت و در نمونه مربوط، توزیع شد. سرانجام، برای پژوهش حاضر مقدار آلفای کرونباخ حدود ۰/۹۲۶ به دست آمد؛ بنابراین، مقدار آلفای به دست آمده این پژوهش چون به عدد ۱ نزدیک است، قابل اعتماد است.

جدول ۱. مقدار آلفای کرونباخ به دست آمده برای متغیرهای مکنون و آشکار پژوهش

متغیر	ابعاد	آلفای کرونباخ
ابعاد مشارکت روستاییان در طرح‌ها و برنامه‌های توسعه پایدار	مشارکت روستاییان در اجرای طرح‌های کشاورزی	۰/۹۵
	مشارکت روستاییان در اجرای طرح‌های صنعتی	۰/۹۷
	مشارکت روستاییان در اجرای طرح‌های خدماتی	۰/۹۴
	مشارکت روستاییان در اجرای طرح‌های گردشگری	۰/۹۶
	مجموع	۰/۹۶
ابعاد ادراک شده از برنامه‌ها و طرح‌های توسعه پایدار	توسعه محیطی- اکولوژیک ادراک شده	۰/۹۵
	توسعه اجتماعی ادراک شده	۰/۹۳
	توسعه اقتصادی ادراک شده	۰/۹۱
	توسعه کالبدی- زیربنایی ادراک شده	۰/۹۵
	مجموع	۰/۹۷
	مجموع	۰/۹۲۶

مأخذ: ادبیات پژوهش، سال ۱۴۰۱

جدول ۲. متغیرهای مکنون و آشکار ابعاد مشارکت روستاییان در طرح‌ها و برنامه‌های توسعه پایدار

متغیر مکنون	متغیر آشکار	علائم در AMOS	پژوهشگران
مشارکت روستاییان در اجرای طرح‌های کشاورزی	طرح‌های اجرا شده در راستای بهبود بهره‌برداری از خاک در روستا	E1	Pratiwi & Heriyanti, 2024; Chen et al., 2024; Amundsen & Martinsen, 2015; Boley et al., 2014;
	طرح‌های اجرا شده در راستای بهبود تنوع زیستی در پیرامون روستا		
	طرح‌های اجرا شده در راستای بهبود سبزی‌نگی محیط روستا		

Chen et al., 2024; Amundsen & Martinsen, 2015; Boley et al., 2014;	E2	طرح‌های اجرا شده در راستای جذب سرمایه برای فعالیت‌های خرد صنعتی در روستا	مشارکت روستاییان در اجرای طرح‌های صنعتی
		طرح‌های اجرا شده در راستای ارائه تسهیلات و وام به روستاییان برای احداث واحدهای کوچک صنعتی فرآوری محصولات	
		طرح‌های اجرا شده در راستای شکل‌دهی صندوق اعتبارات روستایی در روستا	
Chen et al., 2024; Rasool et al., 2024; Amundsen & Martinsen, 2015; Boley et al., 2014;	E3	طرح‌های اجرا شده در راستای برخورداری پزشک عمومی، داندن پزشک، بهیار، ماما، بهورز در روستا	مشارکت روستاییان در اجرای طرح‌های خدماتی
		طرح‌های اجرا شده در راستای برخورداری وضعیت برخورداری از تسهیلات واحد مسکونی در روستا	
		طرح‌های اجرا شده در راستای بهبود خدمات مرکز درمانی در روستا	
		طرح‌های اجرا شده در راستای گسترش شبکه آب‌رسانی و آب آشامیدنی تصفیه شده در روستا	
		طرح‌های اجرا شده در راستای بهبود گسترش شبکه راه روستایی در روستا	
Chen et al., 2024; Amundsen & Martinsen, 2015; Boley et al., 2014; Rukn etekhari Din et al., 2015	E4	طرح‌های اجرا شده در راستای حفظ بافتهای سنتی و جاذبه‌های تاریخی در روستا	مشارکت روستاییان در اجرای طرح‌های گردشگری
		طرح‌های اجرا شده در راستای حفظ جاذبه‌های طبیعی در روستا	
		طرح‌های اجرا شده در راستای بهبود حمل‌ونقل و دسترسی به روستا برای گردشگران در روستا	

مأخذ: بر اساس واکاوی ادبیات و پیشینه نظری پژوهش سال ۱۴۰۱

برای سنجش ابعاد توسعه پایدار سکونتگاه‌های روستایی، تعداد ۱۰ سؤال مطابق جدول (۲) در قالب اثرات محیطی - اکولوژیک، اثرات اجتماعی، اثرات اقتصادی، اثرات کالبدی - زیربنایی مورد ارزیابی قرار گرفت.

جدول ۳. متغیرهای ابعاد توسعه پایدار در چارچوب اثرات محیطی - اکولوژیک، اثرات اجتماعی، اثرات اقتصادی، اثرات کالبدی - زیربنایی



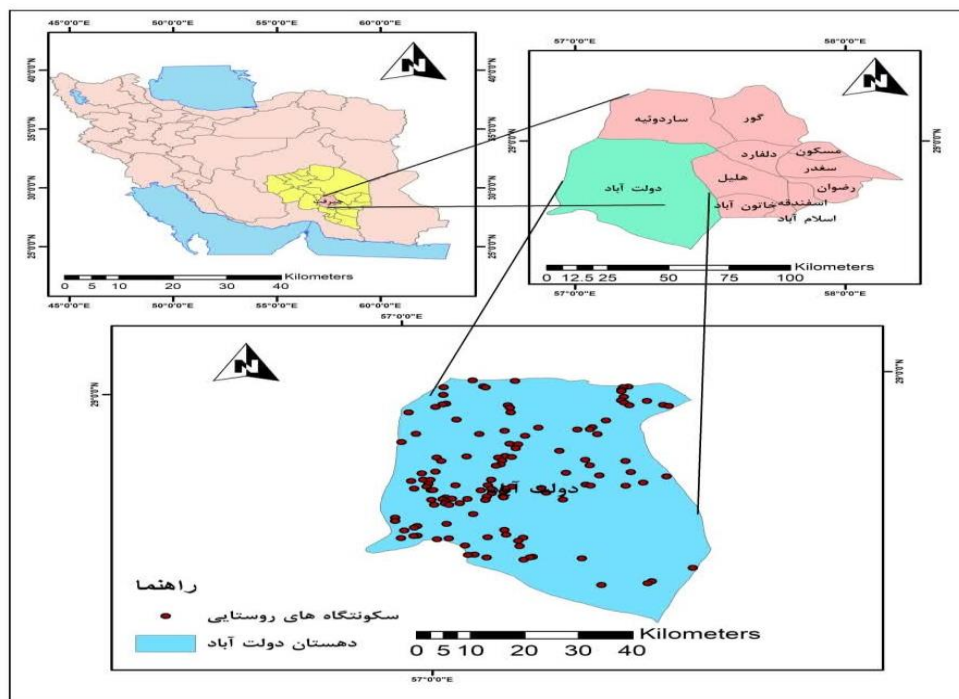
پژوهشگران	علائم در AMOS	متغیر آشکار	متغیر مکنون
Amundsen & Martinsen, 2015; Tong & Yang, 2024; Chen et al., 2024; Boley et al., 2014; Rukn etekhari Din et al., 2015.	E5	مقابله با فرسایش خاک و بهبود تنوع زیستی در پیرامون	اثرات محیطی - اکولوژیک ادراک شده
		بهبود وضعیت سبزیگی محیط روستا	
Amundsen & Martinsen, 2015; Tong & Yang, 2024; Chen et al., 2024; Fernandez & Moldogaziev, 2015; Boley et al., 2014; Rukn etekhari Din et al., 2015.	E6	تواناسازی ساکنان روستا در زمینه مشارکت در مسائل اجتماعی	اثرات اجتماعی - ادارات شده
		بهبود وضعیت سلامت مردم و ارتقای توان لازم برای انجام وظایف و مسئولیت‌های محلی روستا	
		رفع فقر بهبود افزایش توانمندی و مشارکت ساکنان در فعالیت‌ها	
Tong & Yang, 2024; Chen et al., 2024; Amundsen & Martinsen, 2015; Fernandez & Moldogaziev, 2015; Rukn etekhari Din et al., 2015.	E7	بهبود جذب سرمایه در روستا و بهبود وضعیت اشتغال و درآمدزایی	اثرات اقتصادی ادراک شده
		شکل‌دهی صندوق اعتبارات روستایی و ارائه تسهیلات و وام به روستاییان	
Tong & Yang, 2024; Chen et al., 2024; Amundsen & Martinsen, 2015; Boley et al., 2014; Rukn etekhari Din et al., 2015.	E8	بهبود دسترسی جمعیت به خدمات عمومی	اثرات کالبدی - زیربنایی ادراک شده
		بهبود برخورداری خانوارهای روستایی از خدمات مرکز درمانی در روستا	
		برخورداری خانوارهای روستایی از گسترش شبکه راه روستایی و آب آشامیدنی تصفیه شده	

مأخذ: بر اساس واکاوی ادبیات و پیشینه نظری پژوهش، سال ۱۴۰۱

### ۳,۱ محدوده و قلمرو پژوهش

برای واریسی تقویت توسعه پایدار روستایی از طریق مشارکت روستاییان؛ سکونتگاه‌های روستایی ناحیه دولت‌آباد انتخاب شد. روستاهای این ناحیه در فاصله ۶ کیلومتری جنوب شرق

شهر جیرفت استقرار دارند. این ناحیه، از شمال و شرق به دهستان رضوان و از جنوب به دهستان محمدآباد و از غرب و جنوب غرب به ترتیب با دهستان هلیل و اسلامآباد ارتباط دارد. گفتنی است این ناحیه، از تولیدکنندگان محصولات کشاورزی با کشت محصول در گلخانه‌های مکانیزه است. افزون بر این، قرار گرفتن ناحیه مورد مطالعه در محور مواصلاتی ترانزیتی جیرفت - بندرعباس و نزدیکی به شهر، موقعیت خوبی را برای بهره‌گیری از خدمات موجود در شهر برای سکونتگاه‌های روستایی فراهم آورده است.



شکل ۲. محدوده و قلمرو مورد مطالعه، مأخذ: (ترسیم بر اساس نقشه پایه سازمان نقشه‌برداری کشور، سال

۱۴۰۱)

۴. مبانی نظری تحقیق

در نظریه ارتباطی - مشارکتی<sup>۱۱</sup> اندیشمندانی همچون سگر<sup>۱۲</sup>، هینس<sup>۱۳</sup>، فورستر<sup>۱۴</sup>، هیلی<sup>۱۵</sup>، و بوهر<sup>۱۶</sup>، باور داشتند؛ که نگرش مدیریتی افزون بر ابزار فنی، می‌تواند از ابزار ارتباطی نیز بهره گیرد و به شکل‌گیری انتظارات و خواسته‌ها بیانجامد. آن‌ها تأکید داشتند این اثرات ارتباطی بیشتر ناخواسته هستند؛ اما درعین حال عمل‌گرا بوده و می‌توانند تفاوتی را نسبت به قبل ایجاد کنند (Tregear & Cooper, 2016). در این راستا نظریه برنامه‌ریزی ارتباطی بر آن است تا بافاصله گرفتن از رویکردهای عقل‌گرایانه و فردباورانه دهه‌های پیشین روزنه‌ای باشد به سوی رویکردهای اجتماع‌محور که از فرایندهای پایین به بالا با تأکید بر مقیاس محلی در برنامه‌ریزی بهره‌می‌گیرد، حرکت نماید (Zortea et al., 2020). بر این بنیان، امروزه رهیافت مشارکت برای کاستن از محدودیت‌های برنامه‌ریزی و مدیریت از بالا به پایین طراحی می‌شود (Ericsson, 2004)؛ به گونه‌ای که، نظارت مردم محلی بر مسائل مربوط به محل خود از عناصر مهم توسعه روستایی است و این به مثابه کمک به آن‌ها برای مشارکت در امور تصمیم‌گیری و افزایش مهارت‌های مربوط به چگونگی رفع مشکلات است (Saleh Nasab, 1992). بر این بنیان؛ از ابزارهای مهم در راستای دستیابی به توسعه روستایی، ایفای نقش روستاییان و مشارکت آن‌ها در این زمینه است. در این راستا؛ مشارکت فرایندی پویا است که هر یک از مشارکت‌کنندگان به واسطه اندیشه و تکاپوی‌شان به کار مشارکتی برانگیخته می‌شوند (Biro, 2017). بر این بنیاد، توسعه متناسب و سازگار فضای روستایی پی‌آیند بهبود مشارکت روستاییان است.

## ۵. یافته های تحقیق

از مجموع ۳۷۰ خانوار پاسخ‌دهنده در نقاط روستایی مورد مطالعه، حدود ۵۸/۶ درصد مرد و در حدود ۴۱/۴ درصد زن بوده‌اند. همچنین، سطح تحصیلات حدود ۳۵/۹ درصد در سطح ابتدایی

<sup>11</sup> Collaborative-Communication Theory

<sup>12</sup> Seger, 1994

<sup>13</sup> Forster, 1995

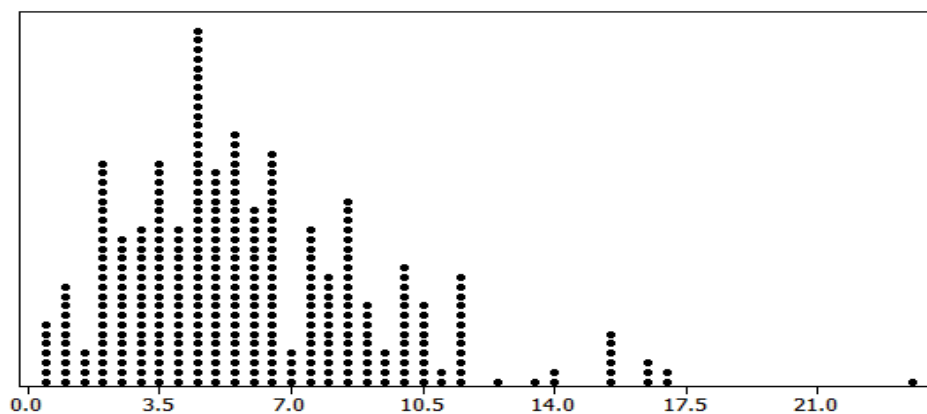
<sup>14</sup> Ines, 1995

<sup>15</sup> Haley, 1997

<sup>16</sup> Boehr, 1999

و راهنمایی بوده، و معادل ۴۳ درصد دارای تحصیلات متوسطه، دیپلم و کاردانی و در حدود ۲۱/۱ درصد کارشناسی و بالاتر بوده‌اند. شغل حدود ۶۰ درصد پاسخگویان کشاورز، معادل ۳۰ درصد کاسب و حدود ۱۰ درصد صنعتگر بوده‌اند.

برای یافتن داده‌های بی‌معنی پژوهش از مقادیر آماره «ماهالانوبیس»<sup>۱۷</sup> بهره گرفته شد (شکل ۳). براین مبنا، داده‌های مربوط به معناداری فاصله «ماهالانوبیس» به ازای ابعاد پنهان متغیرهای پژوهش واریسی شد. بدین ترتیب، فاصله «ماهالانوبیس» متغیرهای پژوهش سنجیده شد. گفتنی است، توزیع فاصله «ماهالانوبیس» آماره کای - اسکوئر است که برای ابعاد پژوهش، درجه آزادی آن عدد ۵ بدست آمد. با توجه به مقدارهای جدول توزیع کای - اسکوئر، پاسخ افرادی بی‌معنی است که مقدار فاصله «ماهالانوبیس» همسان‌شان یا کمتر از ۰/۴۱۲ و یا بیشتر از ۱۶/۷ باشد. بنابراین، در این پژوهش، برای دستیابی به پی‌آیند دقیق‌تر، تعداد ۹ نفر از پاسخگویان که در توزیع فاصله «ماهالانوبیس» نبودند، از تحلیل کنار گذاشته شدند. این پاسخگویان شامل: کدهای پرسشنامه ۳۱، ۵۰، ۱۳۵، ۱۵۴، ۲۰۶، ۲۲۹، ۱، ۲۵۸، ۳۷۰ است. برای آشکار شدن موضوع، بافت نگار مربوط به توزیع فاصله «ماهالانوبیس» ارائه شد (شکل ۳).



شکل ۳. بافت‌نگار مربوط به فاصله ماهالانوبیس

مأخذ: یافته‌های پژوهش، ۱۴۰۱

<sup>17</sup> Mahalanobis

بدین ترتیب، پس از حذف پاسخگویان و داده‌های بی‌معنی متغیرها، مقادیر چولگی و کشیدگی داده‌ها محاسبه شد. چون همه داده‌ها در بازه ۲- تا ۲+ هستند. بنابراین، داده‌های این پژوهش نرمال هستند. مقدارهای میانگین و انحراف معیار ابعاد مؤلفه‌های پژوهش در جدول شماره ۴ به شرح زیر است.

جدول ۴. میانگین، انحراف معیار، چولگی و کشیدگی متغیرهای پژوهش

کشیدگی	چولگی	بیشترین	کمترین	انحراف معیار	میانگین	مؤلفه	
-۰/۸۰۸	۰/۲۴۱	۳۳/۰۰	۱۳/۰۰	۴/۶۳۹۰	۳/۴۹	مشارکت روستاییان در اجرای طرح‌های کشاورزی	مشارکت در طرح‌ها و برنامه‌ها
-۰/۴۲۹	۰/۰۹۸	۲۰/۰۰	۶/۰۰	۲/۸۸۲۱	۳/۱۱	مشارکت روستاییان در اجرای طرح‌های خدماتی	
-۰/۴۱۰	۰/۰۸۸	۱۹/۰۰	۶/۰۰	۲/۷۷۳۲	۳/۲۸	مشارکت روستاییان در اجرای طرح‌های صنعتی	
-۰/۴۰۸	۰/۰۷۸	۱۸/۰۰	۶/۰۰	۲/۶۸۴۴	۳/۱۹	مشارکت روستاییان در اجرای طرح‌های گردشگری	
-۰/۰۲۵	۰/۱۲۸	۲۴/۰۰	۷/۰۰	۳/۱۵۳۶	۳/۴۵	توسعه پایدار سکونتگاه‌ها اکولوژیک	توسعه پایدار سکونتگاه‌ها
-۰/۵۶۵	۰/۱۹۵	۳۷/۰۰	۱۷/۰۰	۴/۴۵۷۴	۳/۲۳	توسعه اجتماعی	ی روستایی
-۰/۲۷۱	۰/۳۳۷	۲۳/۰۰	۹/۰۰	۲/۹۹۳۹	۳/۱۴	توسعه اقتصادی	
۰/۲۲۷	۰/۱۸۳	۳۳/۰۰	۱۵/۰۰	۳/۱۲۴۴	۳/۵۶	توسعه کالبدی - زیر بنایی	

مأخذ: یافته‌های پژوهش، ۱۴۰۱

افزون بر این، از «آزمون کولموگروف - اسمیرنوف»<sup>۱۸</sup> برای بررسی فرض نرمال بودن داده‌های پژوهش استفاده شد. با توجه به این آزمون چون سطح معناداری برای همه متغیرهای مستقل و وابسته بزرگ‌تر از سطح آزمون (۰,۰۵) است، بنابراین توزیع داده‌ها نرمال است.

جدول ۵. آزمون نرمال بودن متغیرهای موردبررسی

عامل	آماره آزمون کولموگروف- اسمیرنوف	سطح معناداری
مشارکت روستاییان در اجرای طرح‌های کشاورزی	۰/۳۱	۰/۳۷۰

<sup>18</sup> Kolmogorov-Smirnov test

۰/۳۶۵	۰/۳۷	مشارکت روستاییان در اجرای طرح‌های خدماتی
۰/۲۵۰	۰/۳۲	مشارکت روستاییان در اجرای طرح‌های صنعتی
۰/۳۳۳	۰/۳۶	مشارکت روستاییان در اجرای طرح‌های گردشگری
۰/۵۸۱	۰/۲۷	توسعه محیطی - اکولوژیک
۰/۲۱۲	۰/۳۷	توسعه اجتماعی
۰/۹۳۳	۰/۲۷	توسعه اقتصادی
۰/۲۵۶	۰/۳۳	توسعه کالبدی - زیربنایی

مأخذ: یافته‌های پژوهش، ۱۴۰۱

#### ۴-۱. واریس ارتباط بین شاخص‌های پژوهش

در مجموع، برای واریس تقویت توسعه پایدار روستایی از طریق مشارکت روستاییان از روش تحلیل مسیر با استفاده از مدل معادلات ساختاری در نرم‌افزار (AMOS) با روش کمینه درست نمایی استفاده شد. از مجموع آماره‌های برازش ۵ شاخص کای اسکوئر<sup>۱۹</sup>، درجه آزادی<sup>۲۰</sup>، سطح معناداری، نسبت کای اسکوئر به درجه آزادی و شاخص‌های نسبی ریشه خطای میانگین مجذورات برآورد<sup>۲۱</sup>، شاخص تعدیل یافتگی برازندگی<sup>۲۲</sup> و شاخص برازندگی<sup>۲۳</sup> استفاده شد. دو شاخص AGFI و GFI هرچه به یکدیگر نزدیک‌تر باشند برازش کامل مدل را بیشتر نشان می‌دهند و کم بودن شاخص RMSEA (کمتر از ۰/۰۸) به منزله مطلوبیت برازش مدل است (جدول ۴). از مجموع شاخص‌های برازش می‌توان دریافت که داده‌ها با مدل مفروض، هماهنگی کامل داشته و مدل مفهومی (شکل ۱) مورد تأیید است.

#### جدول ۶. شاخص‌های برازش مدل نهایی پژوهش

مقادیر مشاهده شده	معیار برازش مدل	نوع شاخص
۲۵۱/۱۶۱	کای اسکوئر	شاخص‌های مطلق (برازندگی مدل)
۸۷	درجه آزادی	
۰/۰۰۰	سطح معناداری	

۱۹.  $\chi^2$

۲۰. df

۲۱. RMSEA

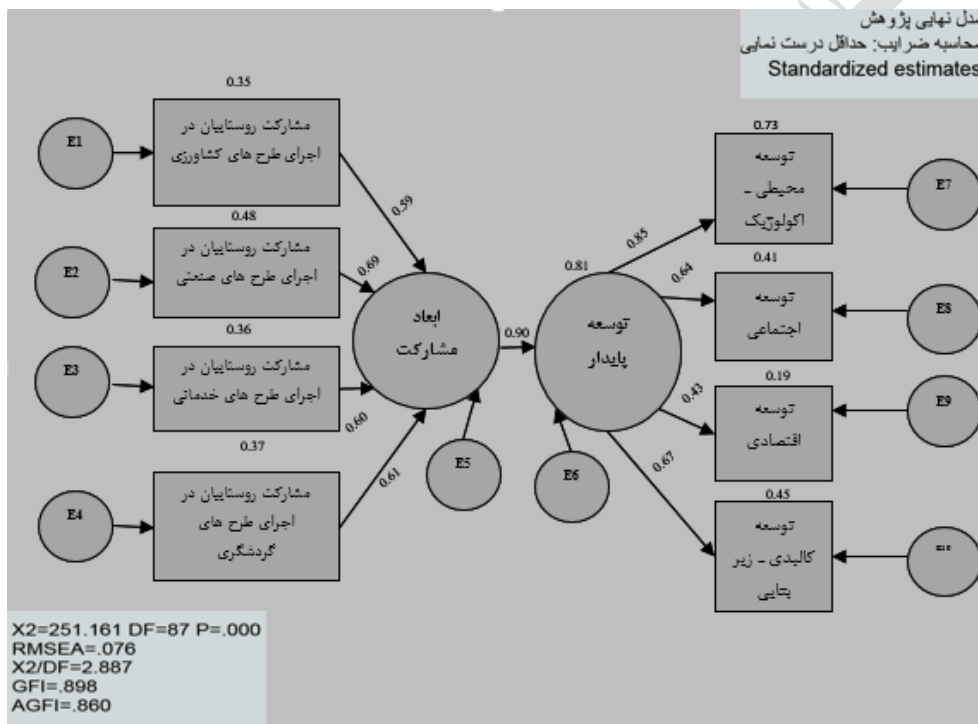
۲۲. AGFI

۲۳. GFI

۲/۸۸	نسبت کای اسکوتر به درجه آزادی	شاخص های نسبی
۰/۰۷۶	ریشه خطای میانگین مجذورات	
۰/۸۹۸	شاخص تعدیل یافتگی برازندگی	
۰/۸۶۰	شاخص برازندگی	

مآخذ: یافته‌های پژوهش، ۱۴۰۱

با توجه به شکل فوق، بار عاملی به دست آمده در ارتباط با مسیر ابعاد مشارکت در توسعه پایدار سکونتگاه‌های روستایی ۰/۹۰ است شکل (۴).



شکل ۴. چارچوب مفهومی پژوهش، مآخذ: یافته‌های پژوهش، ۱۴۰۱

### ارزیابی و کارایی مدل

در مجموع، در پاره‌های زمان‌ها، ارزیابی و کارایی مدل را می‌توان از معنی دار نبودن کای دو مشخص کرد. با این حال، یک قاعده کلی وجود دارد و آن این‌که اگر نسبت بین کای دو و درجه

آزادی کمتر از ۲ باشد، مدل مناسب است:  $(\frac{\chi^2}{d.f} < 2)$ .

در این پژوهش مقدار آماره‌ی کای دو ۱۶۱/۲۵۱ و درجه‌ی آزادی ۸۷ است. پس

$$\frac{\chi^2}{d.f} = \frac{161/251}{87} = 1.85 < 2$$

بنابراین، مدل برازش یافته با داده‌های حاصل شده، همخوانی دارد.

AGFT شاخصی است که برازش مدل پیشنهادشده به مدل مستقل (که فرض می‌کند بین داده‌ها رابطه‌ای وجود ندارد) را می‌سنجد در مدل برابر ۰/۸۶۰ است. با توجه به این که مقدارهای ۰/۸ و بالاتر قابل قبول هستند، این اندازه‌ها نیز نمایانگر مطلوبیت برازش قابل قبول مدل هستند.

RMSEA متوسط باقی مانده‌های بین همبستگی / کوواریانس مشاهده‌شده نمونه و مدل مورد انتظار برآورد شده از جامعه است که بنابر توصیه «لوهلین» مقدار کمتر از ۰/۰۸ به معنای برازش خوب است. GFI نیز مقدار نسبی واریانس‌ها و کوواریانس‌ها را به گونه‌ای مشترک از راه مدل ارزیابی می‌کند. ویژگی خاص شاخص GFI این است که به حجم نمونه بستگی ندارد. دامنه تغییرات این دو شاخص بین صفر و یک است. بنابراین، مقدار به دست آمده در این پژوهش که برابر یا بزرگ‌تر از ۰/۸۶۰ نمایانگر برازش مطلوب است. بر مبنای جدول ۶ چون مقدار GFI برابر ۰/۸۶۰ است؛ بنابراین، نشانگر برازش مطلوب است.

جدول (۶). به بررسی تأثیر شاخص‌ها و ابعاد پژوهش بر یکدیگر با توجه به وزن رگرسیونی ( $\beta$ ) استاندارد شده پرداخته است. بر اساس نتایج به دست آمده مشخص شد که ابعاد مشارکت روستاییان بر توسعه پایدار با ضریب بتا ۰/۸۹۷ در سطح معناداری ۰/۰۰۰ به دست آمد.

جدول ۷. میزان اثرگذاری ابعاد بر اساس مقادیر  $\beta$  استاندارد در مدل رگرسیونی و تحلیل مسیر

مؤلفه / بعد	ابعاد آن	$\beta$	سطح معناداری	اثر
مشارکت ←	مشارکت روستاییان در اجرای طرح‌های کشاورزی	۰/۶۱۲	۰/۰۰۰	+
	مشارکت روستاییان در اجرای طرح‌های صنعتی	۰/۷۲۹	۰/۰۰۰	+
	مشارکت روستاییان در اجرای طرح‌های خدماتی	۰/۶۹۰	۰/۰۰۰	+
	مشارکت روستاییان در اجرای طرح‌های گردشگری	۰/۶۱۲	۰/۰۰۰	+
	توسعه پایدار	۰/۸۹۷	۰/۰۰۰	+



+	۰/۰۰۰	۰/۸۵۴	توسعه محیطی - اکولوژیک	توسعه پایدار ←
+	۰/۰۰۰	۰/۶۳۸	توسعه اجتماعی	
+	۰/۰۰۰	۰/۶۶۸	توسعه کالبدی - زیربنایی	
+	۰/۰۰۰	۰/۴۳۲	توسعه اقتصادی	

مآخذ: یافته‌های پژوهش، سال ۱۴۰۱

### پاسخ سؤال‌ها و واکاوی فرضیه‌های پژوهش

فرضیه پژوهش که مشارکت روستاییان در طرح‌ها و برنامه‌های اجرا شده بر توسعه ابعاد محیطی - اکولوژیک، اجتماعی - اقتصادی و کالبدی - زیر بنایی سکونتگاه‌های روستایی اثرگذار است. با یافته‌های (Rukn etekhari Din et al., 2015) همسان است. این پژوهشگران، مشارکت روستاییان را به مثابه یک ابزار بسیار مهم جهت واکاوی نقش متغیرهای اجتماعی و اقتصادی در توسعه پایدار روستایی آشکار می‌سازد. همچنین با یافته‌های (Amundsen & Martinsen, 2015) که باور دارند، مشارکت روستاییان در راستای توسعه پایدار روستایی همچون: ابعاد محیطی - اکولوژیک، اجتماعی - اقتصادی و کالبدی - زیربنایی کمک فراوانی به برنامه ریزان توسعه به منظور بهبود ظرفیت روستاییان می‌کند، تطابق دارد. افزون بر این؛ با یافته‌های (Tong & Yang, 2024) نیز همخوانی دار. آن‌ها مشارکت روستاییان را برای ایجاد تعادل بین منافع جامعه و بهبود توسعه پایدار اثرگذار می‌دانند.

بر اساس آنچه گفته شد؛ یافته‌های پژوهش نشان می‌دهد که تأثیر مشارکت روستاییان بر توسعه پایدار با ضریب بتا ۰/۸۹۷ در سطح معناداری ۰/۰۰۰ به دست آمد.

### ۶. نتیجه‌گیری و پیشنهادها

در کنار عوامل مؤثر بر توسعه پایدار، امروزه مشارکت را به مثابه یکی از مؤلفه‌های بنیان موردنیاز برای توسعه سکونتگاه‌های روستایی تلقی می‌کنند. به گونه‌ای که روستاییان به عنوان عامل مؤثر، از نظر مشارکت نیروی انسانی موردنیاز در جامعه روستایی، سهم بنیادین دارند؛ و بدون مشارکت آنان، اجرای برنامه‌ها و طرح‌ها در فراگرد توسعه پایدار امری ناممکن است. افزون بر این، بر اساس ادبیات موضوع، توسعه پایدار خود تابعی از بهبود مشارکت روستاییان است. به گونه‌ای

که مشارکت آن‌ها در برنامه‌ها و طرح‌های اجرا شده می‌تواند مسیر توسعه پایدار را هموارتر سازد. بر این بنیان، مشارکت روستاییان به‌مثابه یکی از مهم‌ترین مؤلفه‌ها در توسعه محیطی - اکولوژیک، اجتماعی، اقتصادی و کالبدی - زیربنایی سکونتگاه‌های روستایی مؤثر است. بنابراین، روستاییان نادیده گرفته شده در جریان طرح‌ها و برنامه‌ها می‌توانند اثرگذار باشند.

در پژوهش حاضر، مفهوم مشارکت به‌مثابه ابزاری برای توسعه پایدار مورد مطالعه قرار گرفته است. بنابراین، در صورتی که مشارکت روستاییان به‌مثابه زیرساختی برای توسعه پایدار در نظر گرفته شود، می‌تواند اثرات منفی همبسته با این مقوله را کاهش دهد. همچنین با برنامه‌ریزی‌های لازم و اجرایی برای افزایش میزان مشارکت در افراد می‌توان به فراگرد توسعه پایدار کمک کرد. گفتنی است؛ جهت تأثیر مشارکت روستاییان بر توسعه پایدار سکونتگاه‌های روستایی مثبت است؛ به این معنا که هرچه میزان مشارکت روستاییان در طرح‌ها و برنامه‌ها افزایش می‌یابد، میزان توسعه ابعاد محیطی - اکولوژیک، اجتماعی، اقتصادی، کالبدی - زیربنایی افزایش یافته و در مقابل با کاهش میزان مشارکت روستاییان در اجرای برنامه‌ها و طرح‌ها در فراگرد توسعه پایدار نیز کاهش خواهد یافت. بدین ترتیب، بر مبنای ادبیات و نیز نتایج این پژوهش آشکار شد که از یک‌سو مشارکت روستاییان خود باعث توسعه پایدار سکونتگاه‌های روستایی می‌شود؛ و از سوی دیگر توسعه پایدار از عوامل مؤثر در بهبود مشارکت روستاییان است. این رابطه دوسویه اهمیت و لزوم توجه به جایگاه مشارکت و همکاری هرچه بیشتر آن‌ها را در فراگرد توسعه پایدار روستایی را آشکار می‌سازد. در این راستا، بر اساس نتایج پژوهش حاضر، می‌توان شاخص‌های مشارکت روستاییان را در طرح‌ها و برنامه‌های کشاورزی، صنعتی، خدماتی و طرح‌های گردشگری ارتقا داد و روحیه همکاری را در میان روستاییان تقویت نمود. تحقق این موضوع امکان توسعه ابعاد محیطی - اکولوژیک، اجتماعی، اقتصادی، کالبدی - زیربنایی سکونتگاه‌های روستایی را فراهم می‌نماید.

## منابع

- ایمانی، بهرام؛ معدنی، جواد؛ طالبی، رضا (۱۴۰۳). تحلیل جایگاه برنامه‌ریزی مشارکت پذیر مردمی در چشم‌انداز سازی توسعه روستایی (مطالعه موردی: روستاهای دهستان

آبگرم شهرستان سرعین). مطالعات برنامه ریزی سکونتگاه های انسانی، دوره ۱۹، شماره ۳ - شماره پیاپی ۶۸، آذر ۱۴۰۳.

- قباخلو، پوریا، کیانیان، محمدکیا، صالح پور جم، امین نیکو، شیما. (۱۴۰۳). بررسی عوامل مؤثر بر عدم مشارکت پایدار جوامع روستایی در طرح های بیابان زدایی (مطالعه موردی: شهرستان گرمسار). مدیریت جامع حوزه های آبخیز.
- نتایج سرشماری شهرستان جیرفت، سال ۱۳۹۵.

- Amundsen, S., & Øyvind L. M., (2015). Linking Empowering Leadership to Job Satisfaction, Work Effort, and Creativity: The Role of Self-Leadership and Psychological Empowerment. *Journal of Leadership and Organizational Studies* August 1, 22 (3), 304-323.
- Boley, B. B., McGehee, N. G., Perdue, R. R., & Long, P. (2014). Empowerment and resident attitudes toward tourism: Strengthening the theoretical foundation through a Weberian lens. *Annals of Tourism research*, 49, 33-50.
- Biro, J. (2017). Use of partial least squares (PLS) in strategic management research: A review of four recent studies. *Strategic management journal*, 20(2), 195-204.
- Bao, J. G., & Yang, B. (2022). Institutionalization and practices of the "rights to tourist attractions" (RTA) in "Azheke Plan": A field study of tourism development and poverty reduction. *Tourism Tribune*, 37(1), 18-31.
- Bao, J., & Sun, J. (2008). Community participation in tourism of Yubeng village: Means of participation and its significance for empowerment. In *Tourism forum* (Vol. 4, pp. 58-65).
- Boley, B.B.; McGehee, N.G. Measuring empowerment: Developing and validating the Resident Empowerment through Tourism Scale (RETS). *Tour. Manag.* 2014, 45, 85-94.
- Chen, F., Sun, Z., & Zhao, Y. (2024). The effects of social capital and family income on farmers' participation in rural public goods provision. *Journal of Rural Studies*, 109, 103332.
- De Nisa, G. (2024). Community Participation in Village Development Planning: A Comparative Study In Bakambat And Cindai Alus Villages. *Journal of Transformative Governance and Social Justice*, 2(1), 25-41.
- Ericsson, KA. (2004), Deliberate Practice and the Acquisition and Maintenance of Expert Performance in Medicine and Related Domains. 79 (10), S70-S81.

- Fernandez, S., & Moldogaziev, T. (2015). Employee Empowerment and Job Satisfaction in the U.S. Federal Bureaucracy: A Self-Determination Theory Perspective, *the American Review of Public Administration* July 1, 45 (4), 375-401.
- Hughes, E., & Scheyvens, R. (2020). Development alternatives in the Pacific: How tourism corporates can work more effectively with local communities. In *Reworking Tourism* (pp. 44-62). Routledge.
- Hu, B. M., & Zhang, M. C. (2019). The Theoretical Framework and Mode Construction of Community Tourism Empowerment in China-Based on the review of Western Tourism Empowerment Theory. *J. Sichuan Univ. Sci. Eng*, 34, 87-100.
- Li, J., & Zhao, X. P. (2001). On some theoretical problems concerning the community participation and tourism development. *Tourism Tribune*, 16(4), 44-47.
- Mulyan, A., & Martoni, A. (2024). Community Participation in Village Tourism Development. *International Journal of Multicultural and Multireligious Understanding*, 11(3), 120-132.
- Pratiwi, A. S., & Heriyanti, A. P. (2024). Community Participation in Environmental Conservation Based on Dawuhan Tradition in Tegalwaton Village Spring, Semarang Regency. *Indonesian Journal of Earth and Human*, 1(1), 17-26.
- Rasool, A., Saeed, S., Ahmad, S., Iqbal, A., & Ali, A. (2024). Empowering Community Participation for Sustainable Rural Water Supply: Navigating Water Scarcity in Karak District Pakistan. *Groundwater for Sustainable Development*, 101269.
- Rukn al-Din Eftekhari, A.R., Mahmoudi, S., Ghaffari, G.R., & Pourtaheri, M. (2015). Explained Model Space Social capital In Sustainable Rural Development Item: villages in Khorasan Razavi. *Quarterly Journal of Economics Space and Rural Development*, 4 (1), 87-107. (In Persian).
- Scheyvens, R., & Biddulph, R. (2018). Inclusive tourism development. *Tourism Geographies*, 20(4), 589-609.
- Saleh Nasab, Gh. (1992). The Role of Women in Agricultural Development. *Agricultural Research, Education and Extension*. 151, 22-27.
- Wang, N. (2006). Consumer empowerment or consumer disempowerment: a re-examination of the transformation of macro-consumption pattern in urban China. *J. Sun Yat-sen Univ*, 46, 100-106.
- Tong, J., Li, Y., & Yang, Y. (2024). System construction, tourism empowerment, and community participation: The sustainable way of rural tourism development. *Sustainability*, 16(1), 422.

- Tregear, Angela, & Cooper, Sarah. (2016). Embeddedness, social capital and learning in rural areas: The case of producer cooperatives. *Journal of Rural Studies*, 44, 101-110.
- Zortea, Tiago C, Brenna, Connor TA, Joyce, Mary, McClelland, Heather, Tippet, Marisa, Tran, Maxwell M, . . . Heise, Marnin J. (2020). The impact of infectious disease-related public health emergencies on suicide, suicidal behavior, and suicidal thoughts. *Crisis*.
- Zuo, B. (2011). The Dilemma and Outlet of Community Participation in Tourism Development in the Context of Development Doctrine. *Thinking* 2011, 4, 122–126.

مكتبة  
الكتاب  
المنشر