

Investigating the Status of Rural Tourism Indices, Obstacles and Potentials (Case Study: Rural Areas of Semi-Arid Regions of Abadeh County)¹

Omid Khadem Hosseini

PhD Student in Geography and Rural Planning, Faculty of Earth Sciences, Shahid Beheshti University, Tehran, Iran

Bijan Rahmani²

Associate Professor, Department of Human Geography and Spatial Planning, Faculty of Earth Sciences, Shahid Beheshti University, Tehran, Iran

Shahriar Khaledi

Professor, Department of Physical Geography, Faculty of Earth Sciences, Shahid Beheshti University, Tehran, Iran

Ali Osanlu

Associate Professor, Department of Geography, Faculty of Command and Staff, Amin University of Law Enforcement Sciences, Tehran, Iran

Received: 29 June 2024 Revised: 18 July 2024 Accepted: 20 July 2024

Abstract

Tourism offers an approach that can help develop rural areas with various climatic conditions. Semi-arid rural areas are a prime example of areas with special tourism resources. Therefore, exploring the status of tourism indicators in such villages and analyzing their obstacles and potentials represent key measures for ensuring proper understanding and planning. In this study, this goal has been stressed in the rural areas of Abadeh County. The research method is descriptive-analytical and data collection was conducted through a survey. The statistical population of the study consists of rural residents, and considering the limitations of the study, a sample size of $n=372$ people was determined using the Cochran formula. The questionnaire validity was confirmed by elites and its reliability was also approved by filling out 30 questionnaires and calculating the results with a Cronbach coefficient of above 0.70. According to the results, the status of rural tourism indicators was assessed below 0.05 with a mean of 199.3. The optimal status was observed in two indicators: rural hospitality (3.879) and the cost of accommodation and visiting the village (3.847). Also, the result of Friedman's test showed that the

1. The article is an excerpt from the doctoral dissertation of the first author submitted to Shahid Beheshti University.

2. Corresponding Author. Email: bijan.rahmani11@gmail.com



©2024 The author(s). This is an open access article under the CC BY license: <https://creativecommons.org/licenses/by/4.0/>

How to cite this article: Khadem Hosseini, O., Rahmani, B., Khaledi, S. and Osanlu, A. (2025). Investigating the Status of Rural Tourism Indices, Obstacles and Potentials (Case Study: Rural Areas of Semi-Arid Regions of Abadeh County). *Journal of Geography and Regional Development*, 22(4),147 -176. doi: 10.22067/jgrd.2024.88721.1449

main challenges were related to poor tourism services and infrastructure with a mean of 9.91 and the lack of government support for local-indigenous rural products with a mean of 9.38. The most important potentials included attracting investment from the private sector with a mean of 11.60 and the suitable geographical location of villages with a mean of 10.86. Overall, the analysis of the results indicates that the tourism approach can contribute to sustainable rural development because the capacities and potentials of tourism can help diversify the economy of semi-arid rural areas. It is suggested to mitigate the weaknesses and challenges based on the existing capacities and resources.

Keywords: Tourism, Sustainable Development, Rural Areas, Semi-Arid Areas, Abadeh County.

بررسی وضعیت شاخص‌های گردشگری روستایی، موانع و ظرفیت‌های پیش‌رو (مناطق روستایی نواحی نیمه‌خشک شهرستان آباده)^۱

امید خادم‌حسینی (دانشجوی دکتری جغرافیا و برنامه‌ریزی روستایی، دانشکده علوم زمین، دانشگاه شهید بهشتی، تهران، ایران)

omid_kh_h@yahoo.com

بیژن رحمانی (دانشیار گروه جغرافیای انسانی و آمایش، دانشکده علوم زمین، دانشگاه شهید بهشتی، تهران، ایران، نویسنده مسئول)

bijan.rahmani11@gmail.com

شهریار خالدی (استاد گروه جغرافیای طبیعی، دانشکده علوم زمین، دانشگاه شهید بهشتی، تهران، ایران)

s-khaledi@sbu.ac.ir

علی اوسانلو (دانشیار گروه جغرافیا، دانشکده فرماندهی و ستاد، دانشگاه جامع علوم انتظامی امین، تهران، ایران)

ali.osanlu@yahoo.com

چکیده

گردشگری رویکردی است که می‌تواند مناطق روستایی با اقلیم‌های مختلف را توسعه دهد. نواحی روستایی نیمه‌خشک نمونه بارزی از مناطقی محسوب می‌شوند که منابع توریستی خاص خود را دارند. بنابراین بررسی وضعیت شاخص‌های گردشگری این گونه روستاها و همچنین تحلیل موانع و ظرفیت‌های پیش‌رو از مهم‌ترین اقدامات در حوزه شناخت و برنامه‌ریزی مطلوب است. در این پژوهش این هدف در نواحی روستایی شهرستان آباده مورد تأکید بوده است. روش تحقیق توصیفی-تحلیلی و مبتنی بر گردآوری داده‌ها از طریق پیمایش است. جامعه آماری تحقیق را ساکنان روستایی تشکیل داده‌اند و با توجه به محدودیت‌های تحقیق، ۳۷۲ نفر براساس فرمول کوکران به‌عنوان حجم نمونه تعیین شد. روایی پرسش‌نامه از طریق نخبگان تأیید و پایایی نیز با تکمیل ۳۰ پرسش‌نامه و محاسبه نتایج از طریق ضریب کرونباخ بیشتر از ۰/۷۰ تأیید شد. نتیجه نشان داد وضعیت شاخص‌های گردشگری روستایی در سطح کمتر از ۰/۰۵ و با میانگین ۳/۱۹۹ متوسط ارزیابی شده است. بهترین وضعیت مربوط به دو شاخص مهمان‌نوازی روستاییان (۳/۸۷۹) و هزینه اقامت و بازدید در روستا (۳/۸۴۷) بوده است. همچنین نتیجه

۱. مقاله حاضر، مستخرج از رساله با عنوان «بررسی وضعیت شاخص‌های گردشگری روستایی، موانع و ظرفیت‌های پیش‌رو (مناطق روستایی نواحی نیمه‌خشک شهرستان آباده)» می‌باشد.

آزمون فریدمن نشان داد که مهم‌ترین چالش‌ها در حوزه ضعف خدمات و زیرساخت‌های گردشگری با میانگین ۹/۹۱ و عدم حمایت دولت از تولیدات محلی-بومی روستا با میانگین ۹/۳۸ و مهم‌ترین ظرفیت‌ها شامل جذب سرمایه‌گذاری از بخش خصوصی با میانگین ۱۱/۶۰ و موقعیت جغرافیایی مناسب روستاها با میانگین ۱۰/۸۶ بوده است. در مجموع تحلیل نتایج بیانگر آن است که رویکرد گردشگری می‌تواند در توسعه پایدار روستایی مؤثر باشد؛ چراکه ظرفیت‌ها و توانمندی‌های گردشگری می‌تواند به تنوع‌سازی اقتصاد نواحی روستایی نیمه‌خشک کمک نماید. بر همین اساس پیشنهاد می‌شود با توجه به ظرفیت‌ها و منابع موجود، ضعف‌ها و چالش‌ها کاهش داده شود.

واژگان کلیدی: گردشگری، توسعه پایدار، مناطق روستایی، نواحی نیمه‌خشک، شهرستان آباءه.

۱. مقدمه

امروزه برنامه‌ریزی برای نواحی روستایی نیاز به شناخت درست از ظرفیت‌های طبیعی موجود و به‌کارگیری تصمیمات مطلوب دارد (صادقی و تقوایی، ۱۴۰۳: ۱۳۵) و گردشگری یکی از این ظرفیت‌ها است. گردشگری، سیستم‌های پیچیده و متشکل از مجموعه‌ای از بازیگرانی با انگیزه‌ها، اهداف، روابط قدرت و قابلیت‌های مختلف در تعامل با یکدیگر هستند که از طریق مشارکت سعی در ایجاد فضای مناسب برای کسب‌وکار دارند (حسینی‌کهنوج و سجاسی‌قیداری، ۱۴۰۳: ۱). امروزه گردشگری کارکردهای گوناگونی دارد که از آن جمله می‌توان به اشتغال‌زایی، کسب درآمد، تقویت زیرساخت‌ها و جذب ارزهای خارجی اشاره کرد (رحیمی‌پور و همکاران، ۱۴۰۳: ۱۰۹). توسعه و گسترش گردشگری در نواحی روستایی و استفاده از جاذب‌های متعدد طبیعی و فرهنگی روستا ب عنوان منبع درآمد و درعین حال کمک به حفاظت از سرمایه‌ها و جاذبه‌های منحصربه‌فرد طبیعی و فرهنگی روستا است (یانگ^۱ و همکاران، ۲۰۲۱: ۴۱-۴۲). گردشگری روستایی نیروی اصلی در زمینه بهبود و رشد اقتصادی روستاها محسوب می‌شود (شریفی‌نیا، ۲۸۱: ۱۳۹۹) و با ایجاد فرصت‌های شغلی مولد مبتنی بر پتانسیل‌های موجود در روستا، سبب افزایش سطح رفاه، استانداردهای زندگی، درآمد، امنیت، ثبات و نگهداشت جمعیت، پیشگیری از مهاجرت‌های بی‌رویه، حفظ تعادل اکولوژیک و منابع طبیعی، حفظ بافت سنتی و ویژگی‌های

فرهنگی روستا می شود. لذا بدون شک مهم ترین عامل شتاب دهنده روند درآمدزایی روستاییان، تنوع سازی اشتغال است (زنگنه اسدی، گلی مختاری و سعادت فر، ۱۳۹۹: ۴۹).

با توجه به اهمیتی که گردشگری در تنوع بخشی فعالیت های مناطق روستایی دارد و می تواند با متنوع سازی اقتصاد روستا و توانمندسازی مردم محلی از طریق خلق فرصت های شغلی جدید به توسعه منابع انسانی کمک کند (ژئو و شانگ^۱، ۲۰۲۱: ۱). بهترین روش مدیریتی روستا جهت توسعه گردشگری، بهره برداری از تمامی ظرفیت های جذب گردشگر و ایجاد یک فضای رقابتی در بازار گردشگری در محیط روستا به حساب می آید (پازکی، شیخی و زند، ۱۴۰۰: ۶۸). به عقیده بسیاری از کارشناسان شکوفایی گردشگری می تواند به احیاء و بازسازی مناطق روستایی کمک کند (رجب نژاد شیخانی و همکاران، ۱۳۹۸: ۷۸۵). همچنان که هال (۲۰۲۱) به گسترش و شکوفایی گردشگری روستایی در بازده تولید و افزایش درآمد روستاییان تأکید می نماید. توسعه گردشگری به عنوان یک رویکرد همه جانبه اقتصادی و اجتماعی شناخته می شود که بسترهای توسعه را در مناطق روستایی فراهم می نماید (ووایسا و کومور^۲، ۲۰۲۱: ۸۱۵) و حتی می تواند مشکلات و چالش های موجود را کنترل و کاهش دهد. گردشگری به عنوان یک فعالیت مهم در متنوع سازی اقتصادی جوامع روستایی نیز شناخته می شود که در نهایت به توسعه پایدار روستایی منجر می شود (ورماننکو^۳ و همکاران، ۲۰۲۰: ۶۰۶).

جوامع روستایی، توسعه گردشگری را فرصتی برای تنوع بخشیدن به اقتصاد مناطق روستایی و احیای آنها می دانند (اوونا^۴، ۲۰۲۰: ۵). روندهای فعلی نشان می دهد که چگونه گردشگری روستایی، بازار رو به رشدی را نشان می دهد و فرصت جالبی برای رشد به جوامع روستایی ارائه می دهد (دروسا^۵ و همکاران، ۲۰۱۹: ۲۹۲). علاوه بر این، می تواند سهم ارزشمندی در توسعه پایدار مناطق روستایی داشته باشد (لوپز-سانز^۶ و همکاران، ۲۰۲۱: ۳). برای این منظور، سازماندهی مشاغل گوناگون نیز به سمت مدل های شبکه جایگزین تکامل می یابد که مزایای

-
1. Zhu & Shang
 2. Woyesa & Kumar
 3. Romanenko
 4. Ivona
 5. De rosa
 6. Lopez-sanz

اقتصادی و اجتماعی بیشتر و نقش فعال مجدد در سیستم اقتصادی را تضمین می‌کند (ویجیجایانتي^۱ و همکاران، ۲۰۲۰: ۶). با توجه به رونق گردشگری از یک سو و اهمیت مسائل پایداری در مناطق روستایی از سوی دیگر، مفهومی گردشگری پایدار شکل گرفت (ریوز-رنال^۲ و همکاران، ۲۰۲۳: ۴۳). گردشگری پایدار با افزودن مفهوم پایداری به گردشگری به منظور کاهش اثرات منفی ناشی از فرآیند توسعه گردشگری به عنوان هدفی مطلوب در توسعه گردشگری شناخته شده است (آن و آلاکون^۳، ۲۰۲۰: ۲). این نوع گردشگری به دنبال توسعه پایدار روستایی است (مارتین مارتین^۴ و همکاران، ۲۰۲۰: ۴۸). بنابراین نمی‌توان از جایگاه و اهمیت گردشگری به عنوان یک رویکرد پراهمیت در مناطق روستایی چشم پوشی کرد.

گردشگری روستایی و پایداری روستاها برای برخی مناطق روستایی به دلیل شرایط و ویژگی‌های آنها، اهمیت دو چندان دارد (داسیک^۵ و همکاران، ۲۰۲۰: ۷۳۰). نمونه بارز این روستاها در نواحی نیمه‌خشک استقرار دارند. روستاهای مناطق نیمه‌خشک به واسطه شرایط جغرافیایی و اقلیمی و برخی محدودیت‌ها، شاخص‌های پایداری برای آنها اهمیت زیادی دارد (هایوود^۶ و همکاران، ۲۰۲۰: ۱۰۳۴) و بایستی به خوبی مورد توجه قرار گیرند. متنوع‌سازی فعالیت‌های اقتصادی می‌تواند یک رویکرد مطلوب در این نواحی قلمداد شود و گردشگری نمونه بارزی از فعالیت‌های اقتصادی در راستای متنوع‌سازی اقتصاد روستایی و پایداری این مناطق محسوب می‌شود (روگرسون و روگرسون^۷، ۲۰۲۲: ۶۵).

شهرستان آباد در استان فارس، به عنوان یکی از نواحی نیمه‌خشک شناخته می‌شود که ظرفیت‌ها و موانع خاص توسعه خود را دارد. در این زمینه مناطق روستایی آن، وضعیت متفاوتی دارند. به واسطه شرایط جغرافیایی و اقلیمی منطقه، مناطق روستایی آن نیز برنامه‌ریزی و اقدامات عملیاتی خاص خود را می‌طلبند. به عبارت دیگر مناطق روستایی این منطقه نیاز به رویکردهای اقتصادی و اجتماعی دارند که اولاً کمترین فشار به محیط وارد شود و ثانیاً تأثیرات مفیدی از

-
1. Wijjajanti
 2. Ruiz-Real
 3. An & Alarcon
 4. Martin Martin
 5. Dašić
 6. Haywood
 7. Rogerson & Rogerson

جنبه های گوناگون نیز در روستا اتفاق بیفتند. گردشگری یکی از مهم ترین رویکردهای توسعه روستایی در نواحی نیمه خشک است که روستاهای شهرستان آبادیه نیز می توانند در این زمره قرار بگیرند. در واقع ظرفیت های مختلفی از جمله تنوع قومی-فرهنگی، جاذبه های اکوتوریسمی، فرهنگ میهمان نوازی، صنایع دستی، همکاری و وجود سرمایه اجتماعی، موقعیت جغرافیایی و ارتباطی و... به اهمیت توجه به چنین رویکردی می افزاید. با توجه به این نکات، بایستی بستری فراهم نمود که مناطق روستایی نواحی نیمه خشک نیز به یک میزان از پایداری برسند؛ چراکه با توجه به معضلات و چالش های اقلیمی و محیطی نواحی نیمه خشک، مناطق روستایی نیز همواره بسیاری از چالش ها را تجربه می نمایند و این موضوع در روند توسعه و پایداری آنها مؤثر است. از این رو همواره، مناطق روستایی نواحی نیمه خشک، از لحاظ وضعیت پایداری شرایط مطلوبی ندارند. گردشگری در نواحی نیمه خشک می تواند برخی از این چالش ها و مشکلات را کاهش دهد و باعث تنوع سازی و فشار کمتر بر محیط شود. بنابراین با توجه به اهمیت گردشگری در عصر حاضر و مشکلات روستاهای نواحی نیمه خشک از لحاظ پایداری، اتخاذ تصمیمات نیازمند شناخت درست وضعیت شاخص های گردشگری و توسعه پایدار و همچنین میزان تأثیرگذاری این رویکرد است. در این پژوهش هدف بررسی وضعیت شاخص های گردشگری روستایی، موانع و ظرفیت های پیش رو نواحی نیمه خشک در شهرستان آبادیه است.

۲. پیشینه پژوهش

گردشگری و توسعه پایدار روستایی دو مفهوم وابسته به هم هستند که در پژوهش های مختلف به آنها پرداخته شده است، در پژوهش حاضر سعی شده که شاخص های گردشگری روستایی، موانع و ظرفیت های پیش رو برای نواحی خشک ایران بررسی شوند؛ چراکه در نتیجه تغییرات مکانی، ممکن است برخی شاخص های گردشگری برای برخی مناطق قابل سنجش نباشد. لذا سعی شده سازگاری شاخص ها و متغیرها با نواحی خشک ایران از جمله شهرستان آبادیه مورد تأکید قرار بگیرد. در راستای این مفاهیم، تحقیقات متنوعی وجود دارد. به عبارت دیگر در ارتباط با پژوهش، تحقیقاتی قابل ذکر است که به مهم ترین و مرتبط ترین آنها اشاره می شود. در این تحقیقات بیشتر روی تأثیرات گردشگری در نواحی روستایی، رابطه گردشگری

و توسعه روستایی، پیامدها، عوامل، موانع و ظرفیت‌های توسعه گردشگری روستایی تأکید شده است. در پژوهش حاضر سعی شده که ابتدا از وضعیت شاخص‌های گردشگری شناخت حاصل شود و سپس برای برنامه‌ریزی بهتر، موانع و ظرفیت‌های توسعه گردشگری روستایی مورد بررسی قرار گیرد.

جدول ۱. خلاصه و جمع‌بندی پیشینه پژوهش

مأخذ: نگارندگان، ۱۴۰۳

ارتباط با پژوهش	نتایج	روش	عنوان	نویسنده (سال)
شاخص‌های گردشگری روستایی و تأثیرات آن	گردشگری تأثیرات قابل توجهی در بهبود آگاهی زیست‌محیطی برای ساکنان به دنبال دارد و سبب ایجاد نهادهای مردم‌محور در مناطق روستایی می‌شود	توصیفی-تحلیلی و روش‌های کمی	گردشگری روستایی: توسعه، مدیریت و پایداری روستایی	ویلانووا-آلوارو ^۱ و همکاران (۲۰۱۷)
شاخص‌های گردشگری و توسعه پایدار روستایی	گردشگری در توسعه پایدار روستایی از طریق کاهش فقر، بهبود امکانات، بهبود سرمایه اجتماعی، کیفیت زندگی، متنوع‌سازی فعالیت‌ها، تلاش برای حفظ محیط‌زیست از طریق افزایش آگاهی ساکنان و افزایش درآمدها نقش دارد	روش توصیفی-تطبیقی با استفاده از آمار گردشگری (اسنادی)	گردشگری به‌عنوان رویکردی برای توسعه پایدار روستایی در کشورهای پسا‌سوسیالیستی: مطالعه تطبیقی صربستان و اسلوانی	پتروویچ ^۲ و همکاران (۲۰۱۷)
تأثیرات گردشگری در توسعه روستایی	گردشگری بر نواحی روستایی تأثیر مثبت و معناداری دارد که از مهمترین آنها می‌توان به رشد اقتصادی، ثبات جمعیتی و بهبود رفاه ساکنان اشاره نمود	روش توصیفی-تحلیلی و مبتنی بر روش پیمایشی	تأثیر گردشگری بر توسعه پایدار مناطق روستایی: شواهدی از رومانی	ایبسنکیو ^۳ و همکاران (۲۰۱۸)

1. Villanueva-Álvoro

2. petrovic

3. Ibanescu

ارتباط با پژوهش	نتایج	روش	عنوان	نویسنده (سال)
روش‌شناسی و شاخص‌های ارزیابی گردشگری	توریسم در توسعه پایدار نواحی روستایی می‌تواند تأثیرات قابل توجهی از جمله درآمدزایی، اشتغال و تعامل فرهنگی را به دنبال داشته باشد، اما عواملی از جمله مشارکت، توسعه زیرساخت و خدمات، افزایش فرهنگ پذیرش گردشگر، حمایت دولت و گسترش فناوری در ارتقای توسعه روستایی با رویکرد گردشگری تأثیرگذار هستند.	روش تحلیلی و مبتنی بر ترکیب داده‌های سازمانی و پیمایشی	تأثیر گردشگری بر توسعه پایدار مناطق روستایی: تجربه بین‌المللی	گرمنویچ ^۱ و همکاران (۲۰۲۰)
ادبیات و شاخص‌های گردشگری روستایی	در توسعه گردشگری، چالش‌های مختلفی از جمله کمبود امکانات و زیرساخت، تعارضات فرهنگی و مشکلات زیست‌محیطی وجود دارد؛ اما عواملی از جمله تغییر ذهنیت جامعه محلی نسبت به گردشگر، توسعه زیرساخت‌ها، آموزش، افزایش دسترسی به خدمات و سرمایه‌گذاری می‌توانند در رونق گردشگری مؤثر باشند.	تحقیق بنیادی و مبتنی بر اسناد و مطالعات	گردشگری روستایی: مروری بر ادبیات نظام‌مند در مورد تعاریف و چالش‌ها	روزالینا ^۲ و همکاران (۲۰۲۱)
روش‌شناسی و شاخص‌های ارزیابی وضع موجود	توسعه زیرساخت‌ها، رشد وجدان زیست‌محیطی، حمایت دولت محلی و جامعه، در دسترس بودن بودجه و مشارکت بخش خصوصی از عوامل اصلی توسعه گردشگری روستایی هستند.	روش توصیفی - تحلیلی و مبتنی بر مطالعه پیمایشی	درک رابطه بین عوامل مؤثر بر گردشگری روستایی: رویکردی سلسله‌مراتبی	کومار و والر ^۳ (۲۰۲۲)

1. Germanovich
2. Rosalina
3. Kumar & Valeri

نویسنده (سال)	عنوان	روش	نتایج	ارتباط با پژوهش
لیو ^۱ و همکاران (۲۰۲۳)	مزایای گردشگری برای توسعه جامعه روستایی	روش توصیفی، از طریق روش کیفی - کمی	تورسیم تأثیرات متنوعی برای جوامع روستایی و حفظ منابع به دنبال دارد که همه این تأثیرات به پایداری مناطق روستایی منجر می‌شود. از مهمترین آنها می‌توان به حمایت همه‌جانبه، مشارکت روستائیان، سرمایه‌گذاری، بهبود فرهنگ و آموزش و منافع اقتصادی اشاره نمود.	روش‌شناسی و تأثیرات گردشگری در توسعه روستایی
یاری‌حصار و باخترا (۱۳۹۵)	ارزیابی شاخص‌های گردشگری پایدار روستایی از منظر	روش توصیفی - تحلیلی و از طریق پیمایش (پرسشنامه)	شاخص‌های پایداری گردشگری مشخص شد و نتیجه نشان داد که شاخص‌های گردشگری وضعیت متوسطی داشته‌اند.	شناخت شاخص‌های ارزیابی گردشگری
شوکتی و همکاران (۱۳۹۵)	بررسی موانع توسعه گردشگری در مناطق روستایی شهرستان اسکو	روش توصیفی - تحلیلی، از طریق پیمایش (پرسشنامه)	سه عامل زیرساختاری-رفاهی، اجتماعی-فرهنگی و سازمانی-ساختاری بخش اعظم موانع توسعه گردشگری را تبیین می‌نمایند.	روش‌شناسی و موانع توسعه گردشگری روستایی
بخشی‌نژاد (۱۳۹۹)	تبیین ظرفیت‌های گردشگری برای توسعه مناطق روستایی استان چهارمحال و بختیاری	روش توصیفی - تحلیلی، از طریق پیمایش	مهم‌ترین ظرفیت‌های گردشگری روستایی شامل مناطق بکر طبیعی، آب‌وهوای مطبوع و به‌ویژه جذابیت‌های زندگی و مهم‌ترین ضعف صنعت گردشگری در این مناطق، نبود برنامه‌ریزی، کمبود امکانات اقامتی و بهداشتی و ضعف فرهنگ گردشگری است.	شناخت ظرفیت‌های توسعه گردشگری روستایی
صفری علی‌اکبری و صادقی (۱۴۰۱)	تحلیل موانع و راهبردهای توسعه گردشگری شهرستان دزپارت	روش توصیفی - تحلیلی، مبتنی بر داده‌های پیمایش	در راستای گردشگری، موانع محیطی، اجتماعی-فرهنگی، مدیریتی و زیربنایی تأثیرگذار هستند. در این زمینه شش راهبرد برنامه‌ریزی	روش‌شناسی و موانع و عوامل

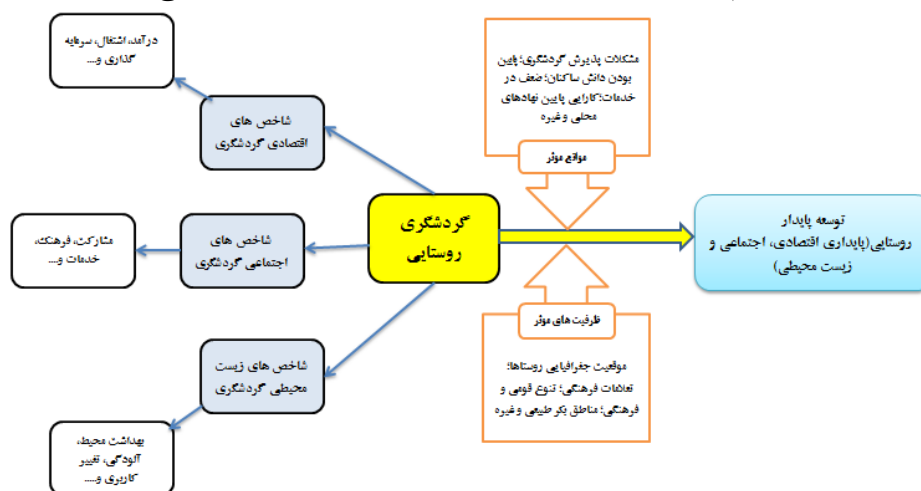
نویسنده (سال)	عنوان	روش	نتایج	ارتباط با پژوهش
			فرهنگی، مدیریت یکپارچه، بهبود خدمات و امکانات، ظرفیت‌سنجی و عرضه محصولات، توسعه عمرانی- زیربنایی و بهبود دانش گردشگری ارائه شده است.	توسعه گردشگری
شهبازی و موسوی (۱۴۰۲)	واکاوی نقش گردشگری در توسعه پایدار روستایی (مورد مطالعه: روستای محمودآباد، شهرستان خداآبند)	روش توصیفی، از نوع کتابخانه‌ای- اسنادی	گردشگری در اقتصاد محلی و همچنین در ایجاد اشتغال، درآمد، آشنایی با فرهنگ و آداب و رسوم و نیز حفاظت از محیط زیست در زمینه‌های اقتصادی، اجتماعی، فرهنگی و زیست‌محیطی مؤثر بوده است.	تأثیرات گردشگری در نواحی روستایی و شاخص‌های ارزیابی آن

۳. روش پژوهش

۳.۱. روش‌شناسی پژوهش

روش این تحقیق توصیفی-تحلیلی و از نظر هدف جزء تحقیقات کاربردی است. روش گردآوری داده‌ها به صورت پیمایشی و داده‌ها از طریق پرسش‌نامه جمع‌آوری شد. روایی پرسش‌نامه توسط کارشناسان (خبرگان) و پایایی (اعتبار) نیز از طریق تکمیل پرسش‌نامه در خارج از نمونه آماری انجام شد. در حقیقت جهت پایایی، ۳۰ نفر به صورت تصادفی در خارج از نمونه آماری مورد پرسشگری قرار گرفتند و محاسبه داده‌ها با ضریب کرونباخ بیشتر از ۰/۷۰ تأیید شد. جامعه آماری تحقیق را ساکنان روستاهای شهرستان آباده تشکیل داده‌اند. تعداد روستاهای دارای سکنه در شهرستان بالغ بر ۲۲ روستا بوده است که در این پژوهش ۱۳ روستا بالای ۳۰ خانوار انتخاب شدند. حجم جامعه آماری پژوهش منطقه برابر با ۱۱۴۵۱ نفر و ۳۴۲۶ خانوار بوده است. حجم نمونه از طریق فرمول کوکران ۳۷۲ نفر محاسبه شد. تعداد نمونه برای تکمیل پرسش‌نامه در هر روستا به نسبت جمعیت زنان آن روستا تعیین گردید. افراد مورد پرسشگری، ساکنان روستایی هستند که خرد محسوب می‌شود، نمونه‌گیری به صورت تصادفی انجام شد و برای تجزیه و تحلیل داده‌ها نیز از نرم‌افزار SPSS استفاده شد.

شکل (۱) مدل مفهومی تحقیق را نشان می‌دهد. براساس این مدل، گردشگری روستایی از طریق سه بعد اقتصادی، اجتماعی و زیست‌محیطی قابل‌سنجش است. وضعیت گردشگری می‌تواند در توسعه پایدار روستایی مؤثر واقع شود. البته در این فرآیند، موانع و ظرفیت‌هایی وجود دارد که به فراخور تأثیرگذاری، بر روند گردشگری در توسعه پایدار روستایی نقش ایفاء می‌نمایند. آنچه که مهم است استفاده از ظرفیت‌ها جهت کاهش و حذف موانع است.



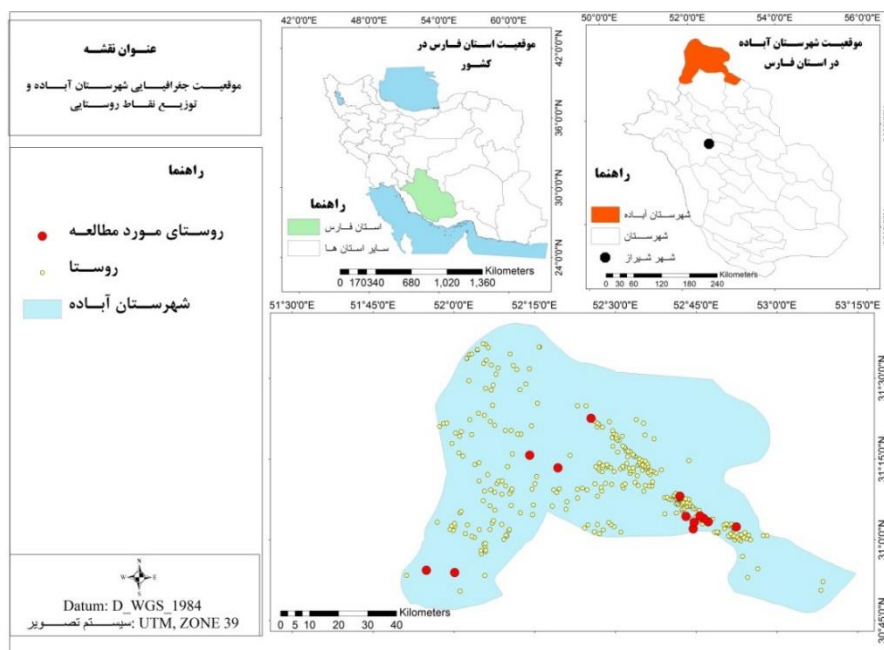
شکل ۱. مدل مفهومی پژوهش

مأخذ: نگارندگان، ۱۴۰۳

۲.۳. معرفی منطقه مورد مطالعه

شهرستان آبادیه با وسعت ۶۸۰۰ کیلومترمربع در شمال استان فارس با مرکزیت شهر آبادیه قرار دارد. این شهرستان از شرق به شهرستان ابرکوه در استان یزد، از جنوب به شهرستان خرم‌بید، از غرب به شهرستان اقلید و شهر سمیرم و از شمال به استان اصفهان متصل است. میانگین بارندگی سالانه آن حدود ۱۲۰ میلیمتر و میزان بارش سالانه آن حدود ۲۰۰ میلیمتر است که در ردیف نواحی نیمه‌خشک کشور شناخته می‌شود. فاصله مرکز شهرستان تا شیراز ۲۷۵ کیلومتر است و در فاصله ۲۰۰ کیلومتری جنوب مرکز استان اصفهان قرار دارد و به جهت استقرار در مجاورت جاده سراسری جنوب به مرکز کشور وضعیت خاصی دارد. جمعیت این شهرستان براساس سرشماری نفوس و مسکن ۱۳۹۵، برابر با ۲۰۳۷۲۵ نفر بوده است (مرکز آمار ایران، ۱۳۹۵). این منطقه دارای ظرفیت‌های متنوع کشاورزی، گردشگری و ارتباطی است. بخشی

از این ظرفیت‌ها در مناطق روستایی آن وجود دارد که نیازمند بررسی و پژوهش است. در این منطقه روستاهای دارای سکنه بالغ بر ۲۲ مورد براساس آمار سال ۱۳۹۵ بوده است. بخش زیادی از روستاهای منطقه به دلیل شرایط اقلیمی و بحران‌های مختلف از جمله تنش‌های محیطی و آبی و مسائل اقتصادی، خالی از سکنه شده‌اند. شکل (۲) موقعیت روستاهای مطالعه شده را نشان می‌دهد.



شکل ۲. موقعیت جغرافیایی شهرستان آباده و توزیع نقاط روستایی

مأخذ: نگارندگان، ۱۴۰۳

۴. مبانی نظری

در راستای توسعه پایدار روستایی، رویکردها و سیاست‌های متنوعی قابل طرح است؛ اما آنچه امروزه با توجه به تأثیرات اقتصادی و همچنین محدودیت‌های منابع طبیعی بیشتر نمود پیدا کرده است، گردشگری است. گردشگری در واقع بستری برای کاهش فشار بر طبیعت و مدیریت آن در مناطق روستایی است (سینگ^۱ و همکاران، ۲۰۲۳: ۸۴).

گردشگری به‌عنوان یک مسیر توسعه اقتصادی برای بسیاری از مناطق از جمله مناطق حاشیه‌ای از جمله روستاها شناخته می‌شود (صادقی، ۱۴۰۲: ۲). با مطرح شدن نظریه توسعه پایدار از دهه ۱۹۷۰ به بعد، توسعه گردشگری نیز به‌عنوان یکی از راهبردهای ممکن و قابل دوام برای توسعه در بسیاری از مناطق روستایی و شاید به‌عنوان یکی از جایگزین‌های مناسب برای پیاده‌سازی الزامات توسعه پایدار و پایداری محیط زیست، اجتماع و اقتصاد نواحی روستایی و همچنین ایجاد اشتغال، در این مناطق مطرح شد (رجب‌نژاد شیخانی و همکاران، ۱۳۹۸: ۷۸۵). در این زمینه گردشگری نیز با توجه به چهارچوب خود، تأثیرات اقتصادی، اجتماعی و زیست‌محیطی ویژه خود را دارد. گردشگری اثرات متنوعی شامل اشتغال‌زایی، افزایش و متنوع‌سازی درآمدها، رونق فعالیت‌های تولیدی، مشارکت روستاییان، افزایش دانش و آگاهی، آموزش، بهبود بهداشت محیط و... را به دنبال دارد (ژو^۱ و همکاران، ۲۰۲۱: ۳۳۰)، اما همه اثرات گردشگری، مثبت نیستند و در بسیاری از موارد، تبعات منفی از جمله تشدید تغییرات کاربری اراضی، آلودگی زیست‌محیطی و تضادهای فرهنگی را ایجاد می‌نماید (مارتینز^۲ و همکاران، ۲۰۱۹: ۱۶۷). اثرات دوسویه گردشگری در مناطق روستایی، اهمیت توجه به مفهوم پایداری در این مناطق را به‌خوبی نشان می‌دهد. لذا برای آنکه اولاً روستاها در یک مسیر مناسب با هدف حفظ و مدیریت منابع قرار گیرند، بایستی مفهوم توسعه پایدار مورد تأکید باشد و ثانیاً برای رونق گردشگری و تأثیرگذاری مطلوب آن در توسعه پایدار روستایی، توجه به سیاست‌ها و برنامه‌های پایدار محور در این بخش ضروری است. گردشگری روستایی در دهه‌های اخیر به‌عنوان وسیله‌ای برای توسعه اقتصادی مناطق حساس، به‌ویژه در مناطق روستایی تلقی شده است (نیاشا^۳ و همکاران، ۲۰۲۱: ۲۱).

گردشگری روستایی در دهه‌های اخیر به‌عنوان وسیله‌ای برای توسعه اقتصادی مناطق روستایی مورد تأکید بوده است. با این وجود آنچه که مهم است، مدیریت بهینه گردشگری و پایداری آن در مناطق روستایی است. هدف گردشگری پایدار روستایی افزایش پایداری در خصوص بهبود بلندمدت استانداردهای زندگی از طریق حفظ تعادل بین حفاظت از محیط زیست، ارتقای منافع

1. Xu
2. Martinez
3. Nyasha

اقتصادی، برقراری عدالت اجتماعی و حفظ یکپارچگی فرهنگی است (لیو^۱ و همکاران، ۲۰۱۳: ۹۷). در این پژوهش بر پایه بنیان مفهومی توسعه پایدار، عوامل مؤثر در این زمینه با توجه به رویکرد گردشگری مورد تأکید است. در واقع عوامل تأثیرگذار در تحقیق و فرآیند توسعه پایدار با توجه به نقش آفرینی گردشگری مدنظر است.

جدول ۲. شاخص های ارزیابی گردشگری روستایی

مأخذ: نگارندگان، ۱۴۰۳

گزیده منابع	شاخص های گردشگری
یارحصار و باختر (۱۳۹۵)، بخشی نژاد (۱۳۹۹)، صفری علی اکبری و صادقی (۱۴۰۱)، شهبازی و موسوی (۱۴۰۲) پتروبیچ و همکاران (۲۰۱۷)، ابنسکیو و همکاران (۲۰۱۸)، دروساو همکاران (۲۰۱۹)، گرمونویچ و همکاران (۲۰۲۰)، داسیک و همکاران (۲۰۲۰)، آن و آلازکون (۲۰۲۰)، لیو و همکاران (۲۰۲۳)	سرمایه گذاری، هزینه اقامت و بازدید، درآمد و اشتغال زایی، صنایع دستی و محلی، وجود اقامتگاه، مهمان نوازی، خدمات پذیرایی-رفاهی، دسترسی و حمل و نقل، دسترسی آسان به جاذبه ها، تنوع زیستی روستا، بهداشت محیط، جمع آوری و دفع آب های سطحی، دسترسی به خدمات بهداشتی-درمانی، شیوه بهداشتی دفع زباله و پسماند، اعتقاد به حفاظت از محیط زیست، امنیت، تبلیغات برای گردشگری، گسترش فناوری (اینترنت و...)، بازاریابی، حمایت دولت، وجود

۵. یافته های پژوهش

۵.۱. ویژگی های نمونه آماری

بررسی ویژگی های نمونه آماری نشان می دهد که از لحاظ متغیر جنس، ۶۵/۶ درصد نمونه از گروه مردان و ۳۴/۴ درصد نیز از گروه زنان هستند. از لحاظ متغیر سن، بیشترین جمعیت نمونه مربوط به طبقه ۴۱ تا ۵۰ سال با ۹۶ نفر یعنی ۲۵/۸ درصد نمونه است و کمترین نیز مربوط به گروه ۵۱ تا ۶۰ سال و همچنین ۶۱ سال و بیشتر با ۵۹ نفر یعنی ۱۵/۹ درصد به طور مشترک بوده اند. همچنین ۲۴/۵ درصد نمونه نیز در رده ۲۶ تا ۳۰ سال قرار گرفته اند. علاوه بر این ۱۸ درصد نیز بین ۳۱ تا ۴۰ سال قرار داشته اند. بیشترین سطح تحصیلات افراد مربوط به گروه دیپلم با ۵۱/۹ درصد در رتبه اول و گروه لیسانس نیز با ۲۵/۳ درصد از تحصیلات در رتبه دوم قرار

1. Liu

دارد. کمترین تعداد نمونه نیز مربوط به گروه راهنمایی با ۰/۵ درصد است. همچنین ۱۵/۳ درصد نمونه آماری را افراد دارای تحصیلات ابتدایی تشکیل داده‌اند. ۴/۳ درصد نیز مدرک فوق لیسانس و بالاتر داشته‌اند.

۲.۵. سنجش معناداری نرمال بودن توزیع داده‌ها

برای اینکه مشخص شود توزیع نمونه نرمال بوده یا نه، از آزمون کلموگراف اسمیرونوف استفاده شد. با توجه به اعداد به دست آمده برای معیار تصمیم که کمتر از مقدار ملاک (۰/۰۵) است، می‌توان نتیجه گرفت که توزیع داده‌ها غیر نرمال است؛ چراکه سطح معناداری همه اعداد به دست آمده در جدول کمتر از ۰/۰۵ است و این نشان‌دهنده توزیع غیرنرمال شاخص‌ها و مؤلفه‌های پژوهش است. لذا از آزمون‌های غیرپارامتریک برای سنجش مؤلفه‌ها و شاخص‌ها استفاده شده است.

جدول ۳. سنجش معناداری نرمال بودن توزیع داده‌ها در سطح نمونه شهروندان

مأخذ: یافته‌های پژوهش، ۱۴۰۳

معیار تصمیم (معناداری)	آمار کلموگراف- اسمیرونوف	تعداد نماگر	شاخص
۰/۰۰۰	۷/۷۰۰	۹	جاذبه‌های گردشگری
۰/۰۰۵	۱/۷۱۸	۲۱	شاخص‌های گردشگری روستایی
۰/۰۰۶	۱/۷۱۷	۱۲	چالش‌ها (موانع) توسعه پایدار روستایی با رویکرد گردشگری
۰/۰۰۰	۲/۳۲۲	۱۵	ظرفیت یا پتانسیل‌های گردشگری پایدار روستایی

۳.۵. معناداری میزان وجود جاذبه‌های گردشگری در مناطق روستایی

بررسی نتیجه آزمون میانگین نشان می‌دهد تمامی متغیرها یا جاذبه‌های گردشگری در روستاهای منطقه در سطح کمتر از ۰/۰۵ معنادار بوده‌اند. بررسی جهت معناداری با استفاده از پارامتر میانگین نشان می‌دهد که برای جاذبه‌های گردشگری شامل آیین‌های مذهبی و دینی، جاذبه‌های طبیعی، جاذبه‌های تاریخی، میراث ناملموس و آداب و رسوم، میزان برخورداری روستاها تا حدودی قابل قبول و مطلوب ارزیابی شده است. اما روستاها از لحاظ آرامگاه مذهبی، قبرستان قدیمی، مساجد تاریخی، جاذبه‌های فرهنگی وضعیت چندان مطلوبی نداشته‌اند.

جدول ۴. سنجش معناداری میزان برخورداری مناطق روستایی از جاذبه های گردشگری

مأخذ: یافته های پژوهش، ۱۴۰۳

وضعیت متغیر		فراوانی		جاذبه های گردشگری	
جهت معناداری	میانگین	معناداری	وجود ندارد / وجود دارد		
کم	۱/۹۵۷	۰/۰۰۰	۳۵۶	۱۶	وجود آرامگاه مذهبی (امامزاده)
کم	۱/۹۰۵	۰/۰۰۰	۳۳۷	۳۵	قبرستان قدیمی
زیاد	۱/۳۷۹	۰/۰۰۰	۱۴۱	۲۳۱	آیین های دینی و مذهبی
کم	۱/۸۷۹	۰/۰۰۰	۳۲۷	۴۵	مساجد تاریخی
زیاد	۱/۵۹۹	۰/۰۰۰	۲۲۳	۱۴۹	جاذبه طبیعی (مانند آبشار، کویر و...)
زیاد	۱/۴۴۶	۰/۰۰۰	۱۶۶	۲۰۶	جاذبه تاریخی (مانند قلعه، خانه قدیمی و...)
کم	۱/۹۵۹	۰/۰۰۰	۳۵۷	۱۵	جاذبه فرهنگی (صنایع دستی و...)
زیاد	۱/۳۴۴	۰/۰۰۰	۱۲۸	۲۴۴	میراث ناملموس (عشایر)
زیاد	۱/۱۲۱	۰/۰۰۰	۴۵	۳۲۷	آداب و رسوم قومی کهن



تصاویر ۱- برخی جاذبه های گردشگری روستایی برگزیده به ترتیب از راست به چپ: قلعه ایزدخواست؛

روستای خسروشیرین؛ عشایر منطقه؛ روستای چنار.

۵.۴. بررسی وضعیت شاخص‌های گردشگری روستایی در نواحی نیمه‌خشک ایران

بررسی نتیجه آزمون دوجمله‌ای (جدول ۵) در زمینه وضعیت شاخص‌های گردشگری روستایی در نواحی نیمه‌خشک ایران نشان می‌دهد شاخص‌های گردشگری روستایی به جز شاخص گسترش فناوری (ایترنت و...)، بقیه شاخص‌ها در سطح کمتر از ۰/۰۵ معنادار بوده‌اند. بررسی جهت معناداری با استفاده از پارامتر میانگین نشان می‌دهد که بهترین وضعیت در میان شاخص‌های گردشگری مربوط به ۴ شاخص مهمان‌نوازی روستاییان (۳/۸۷۹)، هزینه اقامت و بازدید در روستا (۳/۸۴۷)، دسترسی آسان به جاذبه‌های گردشگری روستا (۳/۸۴۷) و امنیت روستا (۳/۸۳۱) بوده است. از مهم‌ترین شاخص‌هایی که وضعیت ضعیفی داشته‌اند نیز می‌توان به سرمایه‌گذاری در بخش گردشگری روستا، وجود اقامتگاه گردشگری، تبلیغات برای گردشگری روستا، حمایت دولت از گردشگری روستا و بازاریابی گردشگری روستا اشاره کرد. همچنین تحلیل نتایج آزمون در سطح مجموع شاخص‌ها نشانگر آن است که مقدار معناداری برابر با ۰/۰۰۰ بوده و لذا مجموع شاخص‌های گردشگری روستایی، معنادار بوده‌اند. میانگین ۳/۱۹۹ نیز تأیید می‌کند که شاخص‌های گردشگری روستایی در نواحی نیمه‌خشک ایران از جمله شهرستان آباده، متوسط ارزیابی شده است. بیشتر ضعف‌های حوزه گردشگری روستایی، مربوط به شاخص‌های زیرساختی و امکانات است. به عبارت دیگر شاخص‌های زیرساختی و زیربنایی نیاز به ارتقاء و توسعه دارند. تحلیل نتایج بیانگر آن است که گردشگری روستایی در نواحی نیمه‌خشک، مطلوب نبوده است و بایستی برنامه‌ریزی مناسبی انجام شود. شرایط محیطی و مشکلات مختلف زیرساختی در کنار عدم برنامه‌ریزی گردشگری، نقش مهمی در شکل‌گیری چنین وضعیتی داشته است. در راستای تغییر این وضعیت بایستی، شاخص‌ها تقویت و ضعف‌ها کاهش داده شود.

جدول ۵. سنجش معناداری وضعیت شاخص های گردشگری روستایی در نواحی نیمه خشک ایران

مأخذ: یافته های پژوهش، ۱۴۰۳

میانگین	P-value	نسبت مورد آزمون	نسبت مشاهده گروه دو (بیشتر از ۳)	نسبت مشاهده گروه یک (کمتر از ۳)	شاخص های گردشگری روستایی
۲/۰۷۵	۰/۰۰۰	۰/۵۰	۰	۱	سرمایه گذاری در بخش گردشگری روستا
۳/۸۴۷	۰/۰۰۰	۰/۵۰	۰/۹۱	۰/۱۹	هزینه اقامت و بازدید در روستا
۳/۰۹۹	۰/۰۰۰	۰/۵۰	۰/۲۴	۰/۷۶	درآمد و اشتغالزایی برای روستا
۲/۸۸۴	۰/۰۰۰	۰/۵۰	۰/۰۸	۰/۹۲	صنایع دستی و محلی روستا
۲/۵۱۳	۰/۰۰۰	۰/۵۰	۰/۰۴	۰/۹۶	وجود اقامتگاه گردشگری
۳/۰۴۶	۰/۰۰۰	۰/۵۰	۰/۱۷	۰/۸۳	وجود خدمات پذیرایی-رفاهی
۳/۸۷۹	۰/۰۰۰	۰/۵۰	۰/۷۴	۰/۲۶	مهمان نوازی روستاییان
۳/۷۹۳	۰/۰۰۰	۰/۵۰	۰/۶۰	۰/۴۰	دسترسی و حمل و نقل به روستا
۳/۸۴۷	۰/۰۰۰	۰/۵۰	۰/۸۱	۰/۱۹	دسترسی آسان به جاذبه های گردشگری روستا
۳/۴۳۰	۰/۰۰۰	۰/۵۰	۰/۴۲	۰/۵۸	تنوع زیستی روستا (مناظر طبیعی، تنوع گیاهی و جانور و...)
۳/۷۶۶	۰/۰۰۰	۰/۵۰	۰/۷۶	۰/۲۴	بهداشت محیط روستا
۳/۳۳۶	۰/۰۰۰	۰/۵۰	۰/۳۵	۰/۶۵	جمع آوری و دفع آب های سطحی روستا
۳/۴۰۱	۰/۰۰۰	۰/۵۰	۰/۴۰	۰/۶۰	شیوه بهداشتی دفع زباله و پسماند روستا
۳/۳۶۸	۰/۰۰۰	۰/۵۰	۰/۴۰	۰/۶۰	دسترسی به خدمات بهداشتی-درمانی
۳/۳۷۴	۰/۰۰۰	۰/۵۰	۰/۳۸	۰/۶۲	اعتقاد به حفاظت از محیط زیست
۲/۴۴۱	۰/۰۰۰	۰/۵۰	۰	۱	تبلیغات برای گردشگری روستا
۳/۳۰۱	۰/۳۷۸	۰/۵۰	۰/۴۸	۰/۵۲	گسترش فناوری (اینترنت و...)
۳/۸۳۱	۰/۰۰۰	۰/۵۰	۰/۸۰	۰/۲۰	امنیت روستا
۲/۵۸۱	۰/۰۰۰	۰/۵۰	۰/۰۱	۰/۹۹	بازاریابی گردشگری روستا
۱/۷۹۳	۰/۰۰۰	۰/۵۰	۰	۱	حمایت دولت از گردشگری روستا
۳/۵۸۹	۰/۰۰۰	۰/۵۰	۰/۶۰	۰/۴۰	وجود جمعیت ساکن قابل توجه در روستا
۳/۱۹۹	۰/۰۰۰	۰/۵۰	۰/۷۳	۰/۲۷	مجموع معناداری (گردشگری روستایی)

۵.۵. بررسی معناداری تفاوت مناطق روستایی از لحاظ وضعیت گردشگری روستایی در نواحی

نیمه‌خشک ایران

هر یک از روستاها با وجود اشتراک در استقرار در یک منطقه نیمه‌خشک، تفاوت‌های مکانی دارند که در حوزه گردشگری نیز این تفاوت‌ها قابل تبیین است. در این بخش هدف بررسی تفاوت مناطق روستایی از لحاظ وضعیت گردشگری روستایی در نواحی نیمه‌خشک ایران است. برای بررسی این موضوع از آزمون کروسکال والیس استفاده شده است. در تفسیر نتایج تفاوت مناطق روستایی از لحاظ وضعیت گردشگری روستایی در نواحی نیمه‌خشک ایران بایستی اینگونه تفسیر کرد که سطح معناداری برای وضعیت گردشگری کمتر از ۰/۰۵ قرار دارد. به عبارت دیگر با اطمینان ۹۹ درصد می‌توان گفت که وضعیت گردشگری در روستاها، متفاوت است. لذا بین ۱۳ روستای مورد مطالعه از لحاظ وضعیت گردشگری روستایی تفاوت معناداری مشاهده شده است و همه روستاها شرایط یکسانی ندارند (جدول ۶).

جدول ۶. بررسی معناداری تفاوت مناطق روستایی از لحاظ وضعیت گردشگری روستایی شهرستان آباده

(آزمون کروسکال - والیس)

مأخذ: یافته‌های پژوهش، ۱۴۰۳

Sig	DF	Chi-Square	شاخص مورد آزمون
۰/۰۰۰	۱۲	۸۱/۳۶۷	وضعیت گردشگری روستایی

برای اینکه مشخص شود میزان تفاوت در کدام روستا بیشتر و در کدام یک کمتر است، می‌توان به میانگین رتبه‌های آزمون آماری کروسکال - والیس مراجعه نمود. بررسی میانگین رتبه‌ای نشان می‌دهد (جدول ۷) که از لحاظ وضعیت گردشگری، روستای بیدک با میانگین ۲۳۲/۹۶ بهترین وضعیت و روستای فتح‌آباد شاه‌نشین با میانگین ۶۲/۱۴ بدترین وضعیت را داشته است. تفاوت بین حداقل و حداکثر میانگین قابل توجه است. لذا می‌توان استنباط کرد که میزان برخورداری روستاها از شاخص‌های گردشگری، فاصله زیادی با همدیگر دارند. البته روستاهای با وضعیت بهتر نیز نیازمند اقدامات اساسی هستند. این تفاوت فقط میان روستاهای منطقه بوده و ممکن است در ارزیابی این روستاها با روستاهای دیگر مناطق، این تفاوت چشمگیرتر باشد. با توجه

به نتایج به دست آمده، بایستی روستاها جهت توسعه گردشگری در اولویت قرار گیرند و برنامه ریزی و اقدامات عملیاتی در این زمینه انجام شود.

جدول ۷. تعیین تفاوت مناطق روستایی از لحاظ وضعیت گردشگری روستایی شهرستان آبادیه براساس

میانگین رتبه‌ای آزمون کروسکال - والیس

مأخذ: یافته‌های پژوهش، ۱۴۰۳

میانگین رتبه‌ها	حجم نمونه	روستا
گردشگری روستایی		
۲۲۶/۸۲	۹۲	حشمتیه
۲۳۲/۹۶	۸۱	بیدک
۱۷۵/۴۶	۶۳	خسروشیرین
۱۳۵/۷۴	۳۵	دهدق
۱۹۳/۴۶	۲۸	محمدآباد
۷۷/۰۹	۱۶	شورجستان
۹۰/۵۹	۱۱	یعقوب آباد
۱۹۳/۵۰	۱۰	فیروزی
۱۴۰/۰۰	۱۰	امیرآباد
۱۶۸/۷۵	۸	چنار
۶۲/۱۴	۷	فتح آبادشاه نشین
۱۰۸/۱۷	۶	ده بالا
۸۴/۰۰	۵	علی آباد

۵. ۶. بررسی موانع (چالش‌ها) توسعه پایدار روستایی با رویکرد گردشگری در نواحی نیمه‌خشک

ایران

برای تحقق توسعه پایدار روستایی با رویکرد گردشگری، شناخت موانع و مشکلات پیش‌رو، یکی از گام‌های اساسی در شناخت درست مسئله است. برای تحقق گردشگری در نواحی نیمه‌خشک نیز این موانع وجود دارد. نتیجه آزمون فریدمن جهت سنجش معناداری موانع (چالش‌ها) توسعه پایدار روستایی با رویکرد گردشگری در نواحی نیمه‌خشک ایران نشان می‌دهد که چالش‌های توسعه پایدار روستایی در نواحی نیمه‌خشک در سطح کمتر از ۰/۰۵ و برابر با

۰/۰۰۰ معنادار بوده است (جدول ۸). مقدار کای اسکوتر نیز برابر با ۲۰۶۰/۲۵۶ بوده است. در نتیجه در زمینه توسعه پایدار گردشگری روستایی، موانعی وجود دارد که اهمیت این موانع نیز متفاوت است.

جدول ۸. معناداری موانع (چالش‌ها) توسعه پایدار روستایی بارویکرد گردشگری در نواحی نیمه‌خشک

ایران (آزمون فریدمن)

مأخذ: یافته‌های پژوهش، ۱۴۰۳

مقادیر سنجش	شاخص سنجش
۰/۰۰۰	سطح معناداری
۲۰۶۰/۲۵۶	کای اسکوتر
۱۱	درجه آزادی
۳۷۲	حجم نمونه

بررسی میانگین رتبه‌ای آزمون فریدمن (جدول ۹) در زمینه اهمیت موانع (چالش‌ها) توسعه پایدار روستایی بارویکرد گردشگری در نواحی نیمه‌خشک ایران بیانگر آن است که بیشترین میانگین رتبه‌ای مربوط به ضعف در خدمات و زیرساخت‌های گردشگری با میانگین ۹/۹۱ بوده است. همچنین عدم حمایت دولت از تولیدات محلی-بومی روستا با میانگین ۹/۳۸ و سپس نبود ذهنیت مثبت و برنامه‌ریزی شده در حوزه گردشگری روستا با میانگین رتبه‌ای ۸/۶۶ در رتبه‌های دوم و سوم شناخته شده‌اند. کم‌اهمیت‌ترین چالش نیز پایین بودن دانش و آگاهی ساکنان نسبت به گردشگری با میانگین ۳/۶۷ شناخته شده است.

تیین موانع توسعه گردشگری روستایی نشان می‌دهد که زیرساخت‌ها و همچنین برنامه‌ریزی فرهنگی و اجتماعی نقش مهمی دارد. موانعی در این زمینه وجود دارد که در صورت رفع آنها، می‌توان به توسعه گردشگری در نواحی روستایی نیمه‌خشک امیدوار بود. بخش مهمی از موانع به دلیل بی‌برنامگی و عدم مدیریت با توجه به ظرفیت‌های توسعه گردشگری است.

جدول ۹. اولویت بندی موانع (چالش‌ها) توسعه پایدار روستایی با رویکرد گردشگری در نواحی نیمه خشک ایران (نتایج میانگین رتبه‌ای آزمون فریدمن)

مأخذ: یافته‌های پژوهش، ۱۴۰۳

رتبه	میانگین رتبه‌ای	چالش‌ها یا مشکلات مربوط به گردشگری روستایی
۱۰	۴/۲۳	اقلیم گرم و خشک
۹	۴/۲۴	پراکنده بودن روستا از روستاهای دیگر در حوزه گردشگری
۱۱	۳/۶۰	مشکلات مربوط به پذیرش گردشگر
۵	۷/۷۲	عدم تبلیغات و بازاریابی در حوزه گردشگری روستا
۱۲	۳/۶۷	پایین بودن دانش و آگاهی ساکنان نسبت به گردشگری
۴	۷/۸۴	عدم سرمایه‌گذاری کافی در گردشگری روستا
۸	۵/۰۱	ناشناخته بودن درآمدهای بخش گردشگری روستا
۱	۹/۹۱	ضعف در خدمات و زیرساخت‌های گردشگری
۲	۹/۳۸	عدم حمایت دولت از تولیدات محلی-بومی روستا
۷	۶/۱۵	ضعف و کارایی پایین دهیارها در حوزه گردشگری روستا
۳	۸/۶۶	نبود ذهنیت مثبت و برنامه‌ریزی شده در حوزه گردشگری روستا
۶	۷/۵۹	نبود دفتر خدمات گردشگری

۵. ۷. شناخت و بررسی ظرفیت‌های توسعه پایدار روستایی با رویکرد گردشگری در نواحی

نیمه خشک ایران

در هر منطقه جغرافیایی، به فراخور موانع موجود، ظرفیت‌هایی برای توسعه گردشگری روستایی وجود دارد. نواحی نیمه خشک نیز با توجه به شرایط اقلیمی و محیطی و منابع مختلف گردشگری، دارای ظرفیت‌های متنوعی هستند. نتیجه آزمون فریدمن جهت سنجش معناداری تفاوت ظرفیت‌های توسعه پایدار روستایی با رویکرد گردشگری در نواحی نیمه خشک ایران نشان می‌دهد که ظرفیت‌های توسعه پایدار روستایی با رویکرد گردشگری در سطح کمتر از ۰/۰۵ و برابر با ۰/۰۰۰ معنادار بوده‌اند (جدول ۱۰). بنابراین ظرفیت‌های توسعه پایدار روستایی با رویکرد گردشگری در نواحی نیمه خشک ایران براساس دیدگاه جامعه آماری از تفاوت معناداری برخوردار بوده و می‌توانند وضعیت متفاوتی نیز داشته باشند. مقدار کای اسکوئر نیز برابر با ۱۶۷۷/۸۸۴ بوده است. در نتیجه ظرفیت‌های توسعه پایدار گردشگری روستایی متفاوت بوده و با توجه به همین وضعیت، نقش آفرینی آنها در این زمینه نیز متفاوت است.

جدول ۱۰. معناداری ظرفیت‌های توسعه پایدار روستایی با رویکرد گردشگری در نواحی نیمه‌خشک ایران
(آزمون فریدمن)

مأخذ: یافته‌های پژوهش، ۱۴۰۳

شاخص سنجش	مقادیر سنجش
سطح معناداری	۰/۰۰۰
کای اسکوتر	۱۶۷۷/۸۸۴
درجه آزادی	۱۴
حجم نمونه	۳۷۲

بررسی میانگین رتبه‌ای آزمون فریدمن (جدول ۱۱) در زمینه ظرفیت‌های توسعه پایدار روستایی با رویکرد گردشگری در نواحی نیمه‌خشک ایران بیانگر آن است که بیشترین میانگین رتبه‌ای مربوط به امکان جذب سرمایه‌گذاری از بخش خصوصی با میانگین ۱۱/۶۰ بوده است. همچنین موقعیت جغرافیایی مناسب روستا با میانگین ۱۰/۸۶ و سپس امکان ایجاد بازار گردشگری روستا با روستاهای مجاور با میانگین رتبه‌ای ۱۰/۴۷ در رتبه‌های دوم و سوم شناخته شده‌اند. تحلیل نتایج نشان می‌دهد که ظرفیت‌های بکر زندگی عشایری با مقدار ۲/۷۲ و امکان بهره‌برداری از خانه‌های قدیمی به‌عنوان اقامتگاه بوم‌گردی با میانگین ۵/۹۴ به‌عنوان کم‌اهمیت‌ترین ظرفیت‌های روستایی با رویکرد گردشگری شناخته شده‌اند. از دیگر ظرفیت‌های گردشگری روستایی منطقه می‌توان به ظرفیت فرهنگی و قومی در زمینه گردشگری منطقه، امکان بهره‌برداری از خانه‌های قدیمی به‌عنوان اقامتگاه بوم‌گردی، مناطق بکر طبیعی، امکان بهره‌برداری از مراسم و آیین‌های مذهبی-قومی، جذابیت‌های حوزه کشاورزی برای گردشگران و... اشاره نمود. ظرفیت‌هایی گردشگری روستایی متنوع بوده و ابعاد مختلف محیطی، فرهنگی، تاریخی و طبیعی را شامل می‌شود. این ظرفیت‌ها می‌تواند در تنوع‌بخشی به نوع گردشگری حاکم در منطقه کمک نماید.

جدول ۱۱. اولویت بندی ظرفیت های توسعه پایدار روستایی بارویکرد گردشگری در نواحی نیمه خشک ایران
(نتایج میانگین رتبه ای آزمون فریدمن)

مأخذ: یافته های پژوهش، ۱۴۰۳

رتبه	میانگین رتبه ای	ظرفیت یا پتانسیل های گردشگری روستایی
۱۳	۶/۴۷	امکان بهره برداری از جاذبه های مذهبی و تاریخی
۱۱	۷/۰۵	امکان بهره برداری از مراسم و آیین های مذهبی-قومی
۴	۱۰/۰۲	امکان رونق و گسترش صنایع دستی ویژه زنان
۱	۱۱/۶۰	امکان جذب سرمایه گذاری از بخش خصوصی
۲	۱۰/۸۶	موقعیت جغرافیایی مناسب روستا
۶	۸/۴۲	افزایش تعاملات فرهنگی در نتیجه رشد گردشگری
۹	۷/۶۷	ظرفیت فرهنگی و قومی در زمینه گردشگری منطقه
۷	۸/۲۴	وجود سنت مشارکت و همکاری روستاییان
۱۴	۵/۹۴	امکان بهره برداری از خانه های قدیمی به عنوان اقامتگاه بوم گردی
۱۵	۲/۷۲	ظرفیت های بکر زندگی عشایری
۱۲	۶/۵۶	مناطق بکر طبیعی
۸	۸/۲۱	گردشگری غذا (وجود غذاهای محلی روستایی)
۱۰	۷/۳۱	جذابیت های حوزه کشاورزی برای گردشگران
۵	۸/۴۴	تنوع گیاهان دارویی و قابل استفاده در حوزه گردشگری
۳	۱۰/۴۷	امکان ایجاد بازار گردشگری روستا با روستاهای مجاور

۶. نتیجه گیری

گردشگری نواحی روستایی در طی چند دهه گذشته اهمیت زیادی یافته است؛ چراکه روستاها با معضلات و چالش های گوناگونی به ویژه از لحاظ اقتصادی روبه رو هستند. در راستای بهبود وضعیت اقتصادی نواحی روستایی، گردشگری می تواند نقش مهمی ایفاء نماید. در همین راستا هر یک از مناطق روستایی یا جغرافیایی دارای ویژگی های خاص خود هستند. نواحی نیمه خشک که در این پژوهش مورد تأکید قرار گرفته اند، در زمره این مناطق محسوب می شوند که از لحاظ موانع و ظرفیت های توسعه گردشگری در برخی زمینه ها، متفاوت با دیگر مناطق روستایی هستند. در این پژوهش سعی شد که شاخص های گردشگری روستایی در منطقه

نیمه خشک شهرستان آبادیه مطالعه شود و در همین راستا، موانع و ظرفیت‌های پیش‌رو نیز تبیین و تحلیل شود.

شاخص‌های گردشگری روستایی در نواحی نیمه‌خشک ایران از جمله شهرستان آبادیه، متوسط ارزیابی شده است. بیشتر ضعف‌های حوزه گردشگری روستایی، مربوط به شاخص‌های زیرساختی و امکانات است. وضعیت شاخص‌های گردشگری روستایی در نواحی نیمه‌خشک ایران به‌طور کلی نیازمند بهبود و توسعه است. اقداماتی مانند جذب سرمایه‌گذاری در بخش گردشگری، کاهش هزینه‌های اقامت، افزایش درآمد و اشتغال‌زایی، پشتیبانی از صنایع دستی، ایجاد اقامتگاه‌های گردشگری و بهبود خدمات پذیرایی و رفاهی می‌تواند بهبود قابل توجهی در شرایط گردشگری روستایی در این مناطق ایجاد کند و به توسعه پایدار اقتصادی و اجتماعی کمک کند.

ضعف در خدمات و زیرساخت‌های گردشگری، عدم حمایت دولت از تولیدات محلی-بومی روستا و سپس نبود ذهنیت مثبت و برنامه‌ریزی شده در حوزه گردشگری روستاها به‌عنوان مهمترین موانع توسعه روستایی با رویکرد گردشگری شناخته شده است. تحلیل موانع و چالش‌ها نشان می‌دهد که برای توسعه پایدار و موفق گردشگری روستایی در نواحی نیمه‌خشک ایران، به اقداماتی همچون بهبود زیرساخت‌ها، حمایت از تولیدات محلی، ایجاد برنامه‌ریزی مؤثر، جذب سرمایه‌گذاری، تقویت تبلیغات و بازاریابی، ایجاد دفتر خدمات گردشگری و ارتقای دانش و آگاهی جامعه نیازمند هستیم. این اقدامات می‌تواند بهبود قابل توجهی در شرایط گردشگری روستایی و توسعه پایدار اقتصادی و اجتماعی این مناطق داشته باشند.

امکان جذب سرمایه‌گذاری از بخش خصوصی، موقعیت جغرافیایی مناسب روستاها و سپس امکان ایجاد بازار گردشگری روستا با روستاهای مجاور از مهمترین ظرفیت‌های روستایی با رویکرد گردشگری شناخته شده‌اند. در راستای ظرفیت‌های اشاره شده در این پژوهش، برای توسعه پایدار و موفق گردشگری روستایی در نواحی نیمه‌خشک ایران، اقداماتی همچون جذب سرمایه‌گذاری خصوصی، بهره‌برداری از منابع محلی، استفاده از موقعیت جغرافیایی، تقویت صنایع دستی، و ترویج بازار گردشگری مشترک با روستاهای مجاور بسیار اساسی است.

نتیجه پژوهش با تحقیقات پتروویچ و همکاران (۲۰۱۷)، ابنسکیو و همکاران (۲۰۱۸)، لیو و همکاران (۲۰۲۳)، رجب‌نژاد شیخانی و همکاران (۱۳۹۸)، شهبازی و موسوی (۱۴۰۲)، حسینی کهنوج و سجاسی قیداری (۱۴۰۳)، صفری علی‌اکبری و صادقی (۱۴۰۱) پشتیبانی می‌شود؛ چراکه در این تحقیقات علاوه بر اشاره به تأثیر گردشگری در توسعه روستاها، به موانع مختلف زیرساختی، فرهنگی، اقتصادی و مدیریتی در توسعه گردشگری و همچنین وجود ظرفیت‌های متنوع گردشگری روستایی اشاره شده است. در این تحقیقات به وضعیت گردشگری روستایی نیز تأکید شده و در پژوهش حاضر نیز شاخص‌های مختلف ارزیابی و ضعف‌های موجود مشخص شده است.

در مجموع تبیین و تحلیل نتایج بیانگر آن است که رویکرد گردشگری می‌تواند در توسعه روستایی مؤثر باشد؛ چراکه ظرفیت‌ها و توانمندی‌های متنوعی در این زمینه وجود دارد که می‌توانند زمینه‌ساز این بستر شوند. در این زمینه موانع و چالش‌هایی نیز وجود دارد، اما با توجه به ظرفیت‌ها و قوت‌های رویکرد گردشگری، می‌توان بسیاری از چالش‌ها را کنترل، مدیریت و کاهش داد. با توجه به همین چارچوب، رویکرد گردشگری می‌تواند در توسعه پایدار نواحی روستایی نیمه‌خشک ایران مؤثر واقع شود. آنچه که مهم است نوع روند و پیاده‌سازی این رویکرد در روستاها است؛ زیرا در بسیاری از موارد آنچه که باعث ضعف و ناکارآمدی رویکردهای توسعه روستایی می‌شود، عدم پیاده‌سازی و اجرای درست سیاست‌ها و رویکردها است. در مجموع نواحی روستایی نیمه‌خشک ایران می‌توانند با برنامه‌ریزی در حوزه گردشگری، برخی از چالش‌های موجود را مرتفع نمایند و بستری برای زیست‌پذیری و ارتقاء شاخص‌های توسعه فراهم نمایند. نکته مهم دیگر در این زمینه، وجود یک دیدگاه نظام‌مند و یکپارچه در حوزه مدیریت روستایی با رویکرد گردشگری است؛ به گونه‌ای که تمامی ذی‌نفعان محلی، دولتی و بخش خصوصی مشارکت داده شوند.

۷. پیشنهادها

با توجه به نتایج این پژوهش چند پیشنهاد ارائه می‌شود:

- ۱- با توجه به وجود جاذبه‌های تاریخی، طبیعی، میراث ناملموس و...، تپ گردشگری در نواحی نیمه‌خشک ایران براساس این نوع ظرفیت‌ها برنامه‌ریزی شود.
- ۲- طرح‌های توسعه گردشگری در حوزه روستایی نواحی نیمه‌خشک ایران انجام و به مرحله اجرا در آید.
- ۳- زیرساخت‌ها و همچنین اقامتگاه‌های گردشگری در نواحی روستایی تهیه و اجرایی شود.
- ۴- با توجه به ظرفیت مهمان‌نوازی در نواحی روستایی مورد مطالعه، پیشنهاد می‌شود در این راستا طرح و برنامه‌های قابل اجرا جهت بهره‌برداری از آن انجام شود.
- ۵- در راستای رونق گردشگری و عوامل وابسته به آن، برخی بخشودگی‌های مالی و همچنین کاهش مالیات برای بخش خدمات گردشگری لحاظ شود.
- ۶- از ظرفیت‌های دیگر بخش‌های اقتصادی و اجتماعی از جمله گیاهان دارویی و کشاورزی در راستای توسعه گردشگری روستایی استفاده شود.

کتابنامه

۱. پازکی، م؛ شیخی، د؛ و زند، ف. (۱۴۰۰). بررسی جایگاه حکمروایی خوب در توسعه گردشگری روستایی پایدار (مورد پژوهی: شهرستان سرخه). *مجله برنامه‌ریزی منطقه‌ای*، ۱۱(۴۳)، ۶۴-۷۸.
DOI: 10.30495/jzpm.2021.3934
۲. حسینی کهنوج، س.ر؛ و سجاسی قیداری، ح.ا. (۱۴۰۳). شناسایی بازیگران کلیدی اکوسیستم کارآفرینی گردشگری روستایی و تحلیل استراتژیک الگوی رفتار آنها با استفاده از رویکرد آینده‌پژوهی نمونه موردی: شهرستان جیرفت. *مجله جغرافیا و توسعه*، ۲۲(۷۵)، ۱-۲۶.
DOI: 10.22111/GDIJ.2024.46827.3581
۳. رجب‌نژاد شیخانی، س؛ احمدیان، م.ع؛ جعفری، ح؛ و جهانی، م. (۱۳۹۸). بررسی نقش گردشگری در توسعه پایدار روستایی با تأکید بر ابعاد اقتصادی، مطالعه موردی: شهرستان فومن مهندسی و مدیریت آبخیز، ۱۱(۳)، ۷۸۴-۷۹۷.
DOI: 10.22092/ijwmse.2018.121083.1458
۴. رحیمی‌پور، ب؛ ظاهری، م؛ و کریم‌زاده، ح. (۱۴۰۳). تدوین سناریوهای توسعه پایدار گردشگری روستایی با رویکرد آینده‌نگاری (مطالعه موردی: روستاهای هدف گردشگری شهرستان سقز).
DOI: 10.22034/JTD.2022.295243.2404127-109

۵. زنگنه اسدی، م.ع؛ گلی مختاری، ل؛ و سعادت فر، ر. (۱۳۹۹). نقش گردشگری روستایی در توسعه پایدار دامنه های جنوب غربی بینالود. *مجله روستا و توسعه پایدار فضا*، ۱(۴)، ۴۷-۶۸.
DOI:10.22077/vssd.2021.4087.1022
۶. شریفی نیا، ز. (۱۳۹۹). عوامل کلیدی مؤثر در توسعه پایدار گردشگری روستایی در استان مازندران با رویکرد سناریومبنا. *مجله جغرافیا و توسعه ناحیه ای*، ۱۸(۱)، ۲۸۱-۳۰۴.
DOI:10.22067/geography.v18i1.85282
۷. شوکتی آقمقانی، م؛ اسحاقی، ر؛ ماهری، ا؛ رضائی، ر؛ و شعبانعلی فمی، ح. (۱۳۹۵). بررسی موانع توسعه گردشگری در مناطق روستایی شهرستان اسکو (مطالعه موردی: روستای ساحلی آق گنبد). *فضای جغرافیایی*. ۱۶ (۵۳)، ۲۳-۳۷.
URL: <http://geographical-space.iau-ahar.ac.ir/article->
۸. صادقی، ح.ا. (۱۴۰۲). ارزیابی تطبیقی مدل های هم پوشانی فازی جهت تعیین پهنه های مستعد ایجاد اماکن اقامتی-گردشگری در منطقه دزپارت با مدل های Gumma و Sum. *مجله برنامه ریزی فضایی*، ۱۳(۴)، ۱-۲۲.
DOI: 10.22108/sppl.2023.138669.1759.۲۲-۱
۹. صادقی، ح.ا؛ و تقوایی، م. (۱۴۰۳). تحلیل داده های محیطی در استقرار و توسعه پایدار سکونتگاه های روستایی شهرستان اصفهان با استفاده از سیستم اطلاعات جغرافیایی. *مطالعات مدیریت توسعه سبز*، ۳(۱)، ۱۳۵-۱۶۰.
DOI: 10.22077/jgdms.2024.7215.1074.۱۶۰-۱۳۵
۱۰. صفری علی اکبری، م؛ و صادقی، ح.ا. (۱۴۰۱). تحلیل موانع و راهبردهای توسعه گردشگری شهرستان دزپارت. *مجله جغرافیا و برنامه ریزی*، ۲۶(۸۲)، ۱۲۵-۱۴۳.
DOI:10.22034/gp.2022.48735.2913
۱۱. یاری حصار، ا؛ و باختر، س. (۱۳۹۵). ارزیابی شاخص های گردشگری پایدار روستایی از منظر جامعه محلی و گردشگران (مطالعه موردی: شهرستان نیر). *مجله برنامه ریزی منطقه ای*، ۲۲(۲)، ۱۳۴-۱۲۱.
https://jzpm.marvdasht.iau.ir/article_1935.html

12. An, W., & Alarcón, S. (2020). How can rural tourism be sustainable? A systematic review. *Sustainability*, 12(18), 1-23.
<https://doi.org/10.3390/su12187758>
13. Dašić, D., Živković, D., & Vujić, T. (2020). Rural tourism in development function of rural areas in Serbia. *Економика пољопривреде*, 67(3), 719-733.
<https://cyberleninka.ru/article/n/rural-tourism-in-development-function-of-rural-areas-in-serbia>

14. De Rosa, M., McElwee, G., & Smith, R. (2019). Farm diversification strategies in response to rural policy: A case from rural Italy. *Land Use Policy*, 81, 291–301. <https://doi.org/10.1016/j.landusepol.2018.11.006>
15. Germanovich, A. G., Vasilieva, O. N., Ordynskaya, M. E., Allanina, L. M., & Gorokhova, A. E. (2020). Impact of tourism on sustainable development of rural areas: International experience. *Journal of Environmental Management and Tourism*, 11(4), 965-972. [doi.org/10.14505/jemt.11.4\(44\).21](https://doi.org/10.14505/jemt.11.4(44).21)
16. Hall, C. M. (2021). Constructing sustainable tourism development: The 2030 agenda and the managerial ecology of sustainable tourism. In *Activating critical thinking to advance the sustainable development goals in tourism systems* (pp. 198-214). <https://doi.org/10.1080/09669582.2018.1560456>
17. Haywood, L. K., Nortje, K., Dafuleya, G., Nethengwe, T., & Sumbana, F. (2020). An assessment for enhancing sustainability in rural tourism products in South Africa. *Development Southern Africa*, 37(6), 1033-1050. <https://doi.org/10.1080/0376835X.2020.1806784>
18. Ibănescu, B. C., Stoleriu, O. M., Munteanu, A., & Iașu, C. (2018). The impact of tourism on sustainable development of rural areas: Evidence from Romania. *Sustainability*, 10(10), 1-18. doi.org/10.3390/su10103529
19. Ivona, A. (2021). Sustainability of rural tourism and promotion of local development. *Sustainability*, 13(16), 1-20. <https://doi.org/10.3390/su13168854>
20. Kumar, S., & Valeri, M. (2022). Understanding the relationship among factors influencing rural tourism: a hierarchical approach. *Journal of Organizational Change Management*, 35(2), 385-407. doi.org/10.1108/JOCM-01-2021-0006
21. Liu, C.H., Tzeng, G.H., Lee, M.H., & Lee, P.Y. (2013). Improving Metro-Airport Connection Service for Tourism Development: Using Hybrid MCDM Models. *Tourism Management of Perspective*, 6, 95–107. doi.org/10.1016/j.tmp.2012.09.004
22. Liu, Y. L., Chiang, J. T., & Ko, P. F. (2023). The benefits of tourism for rural community development. *Humanities and Social Sciences Communications*, 10(1), 1-12. <https://www.nature.com/articles/s41599-023-01610-4>
23. López-Sanz, J. M., Penelas-Leguía, A., Gutiérrez-Rodríguez, P., & Cuesta-Valiño, P. (2021). Sustainable development and consumer behavior in rural tourism—the importance of image and loyalty for host communities. *Sustainability*, 13(9), 1-18. <https://doi.org/10.3390/su13094763>
24. Martín Martín, J. M., Salinas Fernandez, J. A., Rodriguez Martin, J. A., & Ostos Rey, M. D. S. (2020). Analysis of tourism seasonality as a factor limiting the sustainable development of rural areas. *Journal of Hospitality & Tourism Research*, 44(1), 45-75. <https://doi.org/10.1177/1096348019876688>
25. Martínez, J. M. G., Martín, J. M. M., Fernández, J. A. S., & Mogorrón-Guerrero, H. (2019). An analysis of the stability of rural tourism as a desired condition for sustainable tourism. *Journal of Business Research*, 100, 165-174. doi.org/10.1016/j.jbusres.2019.03.033

26. Nyasha, S., Odhiambo, N. M., & Asongu, S. A. (2021). The impact of tourism development on economic growth in Sub-Saharan Africa. *The European Journal of Development Research*, 33, 1514-1535. DOI: 10.1057/s41287-020-00298-5
27. Petrović, M. D., Vujko, A., Gajić, T., Vuković, D. B., Radovanović, M., Jovanović, J. M., & Vuković, N. (2017). Tourism as an approach to sustainable rural development in post-socialist countries: A comparative study of Serbia and Slovenia. *Sustainability*, 10(1), 1-14. doi.org/10.3390/su10010054
28. Rogerson, C. M., & Rogerson, J. M. (2022). The first-round impacts of COVID-19 for rural tourism in South Africa. *Studia Periegetica*, 37, 63-86. <https://doi.org/10.5604/01.3001.0015.8579>
29. Romanenko, Y. O., Boiko, V. O., Shevchuk, S. M., Barabanova, V. V., & Karpinska, N. V. (2020). Rural development by stimulating agro-tourism activities. *International journal of Management (IJM)*, 11(4), 605-613. <http://www.iaeme.com/ijm/issues.asp?JType=IJM&VType=11&IType=4>
30. Rosalina, P. D., Dupre, K., & Wang, Y. (2021). Rural tourism: A systematic literature review on definitions and challenges. *Journal of Hospitality and Tourism Management*, 47, 134-149. doi.org/10.1016/j.jhtm.2021.03.001
31. Ruiz-Real, J. L., Uribe-Toril, J., de Pablo Valenciano, J., & Gázquez-Abad, J. C. (2022). Rural tourism and development: Evolution in scientific literature and trends. *Journal of Hospitality & Tourism Research*, 46(7), 1322-1346. doi.org/10.1177/109634802092653
32. Singh, A. S., Parahoo, S. K., Ayyagari, M., & Juwaheer, T. D. (2023). Conclusion: how could rural tourism provide better support for well-being and socioeconomic development?. *Worldwide Hospitality and Tourism Themes*, 15(1), 84-93. doi.org/10.1108/WHATT-09-2022-0108
33. Villanueva-Álvaro, J. J., Mondéjar-Jiménez, J., & Sáez-Martínez, F. J. (2017). Rural tourism: Development, management and sustainability in rural establishments. *Sustainability*, 9(5), 1-8. doi.org/10.3390/su9050818
34. Wijijayanti, T., Agustina, Y., Winarno, A., Istanti, L. N., & Dharma, B. A. (2020). Rural tourism: A local economic development. *Australasian Business and Finance Journal*, 14(1), 5-13. <https://ro.uow.edu.au/aabfj/vol14/iss1/>
35. Woyesa, T., & Kumar, S. (2021). Potential of coffee tourism for rural development in Ethiopia: a sustainable livelihood approach. *Environment, Development and Sustainability*, 23(1), 815-832. <https://link.springer.com/article/10.1007/s10668-020-00610-7>
36. Xu, J., Yang, M., Hou, C., Lu, Z., & Liu, D. (2021). Distribution of rural tourism development in geographical space: A case study of 323 traditional villages in Shaanxi, China. *European Journal of Remote Sensing*, 54(sup2), 318-333. DOI: 10.1080/22797254.2021.1892335
37. Yang, J., Yang, R., Chen, M. H., Su, C. H. J., Zhi, Y., & Xi, J. (2021). Effects of rural revitalization on rural tourism. *Journal of Hospitality and Tourism Management*, 47, 35-45. doi.org/10.1016/j.jhtm.2021.02.008

-
38. Zhu, W., & Shang, F. (2021). Rural smart tourism under the background of internet plus. *Ecological Informatics*, 65(2),1-16.
doi.org/10.1016/j.ecoinf.2021.101424