

**بررسی وضعیت شاخص های گردشگری روستایی، موانع و ظرفیت های پیش رو (مناطق روستایی نواحی نیمه خشک شهرستان آباده)**

امید خادم حسینی، دانشجوی دکتری جغرافیا و برنامه ریزی روستایی، دانشگاه شهید بهشتی، تهران،

ایران

[omid\\_kh\\_h@yahoo.com](mailto:omid_kh_h@yahoo.com)

بیژن رحمانی، دانشیار دانشکده علوم زمین، گروه جغرافیای انسانی و آمایش، دانشگاه شهید بهشتی،

تهران، ایران (نویسنده مسوول)

[bijan.rahmani11@gmail.com](mailto:bijan.rahmani11@gmail.com)

شهریار خالدی، استاد دانشکده علوم زمین، گروه جغرافیای طبیعی، دانشگاه شهید بهشتی، تهران، ایران

[s-khaledi@sbu.ac.ir](mailto:s-khaledi@sbu.ac.ir)

علی اصائلو، دانشیار گروه جغرافیا، دانشکده فرماندهی و ستاد، دانشگاه جامع علوم انتظامی امین،

تهران، ایران .

[ali.osanlu@yahoo.com](mailto:ali.osanlu@yahoo.com)

### چکیده

گردشگری رویکردی است که می تواند مناطق روستایی با اقلیم های مختلف را توسعه دهد. نواحی روستایی نیمه خشک نمونه بارزی از مناطقی محسوب می شوند که منابع توریسمی خاص خود را دارند. بنابراین بررسی وضعیت شاخص های گردشگری اینگونه روستاها و همچنین تحلیل موانع و ظرفیت های پیش رو از مهمترین اقدامات در حوزه شناخت و برنامه ریزی مطلوب است. در این پژوهش این هدف در نواحی روستایی شهرستان آباده مورد تاکید بوده است. روش تحقیق توصیفی-تحلیلی و مبتنی بر گردآوری داده ها از طریق پیمایش است. جامعه آماری تحقیق را ساکنان روستایی تشکیل داده که با توجه به محدودیت های تحقیق، بر اساس فرمول کوکران ۳۷۲ نفر به عنوان حجم نمونه تعیین شد. روایی پرسش نامه از طریق نخبگان تایید و پایایی نیز با تکمیل ۳۰ پرسش نامه و محاسبه نتایج از طریق ضریب کرونباخ بیشتر از ۰/۷۰ تایید شد. نتیجه نشان داد وضعیت شاخص های گردشگری روستایی در سطح کمتر از ۰/۰۵ و با میانگین ۳/۱۹۹ متوسط ارزیابی شده است. بهترین وضعیت مربوط به دو شاخص مهمان نوازی روستاییان (۳/۸۷۹) و هزینه اقامت و بازدید در روستا (۳/۸۴۷) بوده است. همچنین نتیجه آزمون فریدمن نشان داد که مهمترین چالش ها در حوزه ضعف خدمات و زیرساخت های گردشگری با میانگین ۹/۹۱ و عدم حمایت دولت از تولیدات محلی-بومی روستا با

میانگین ۹/۳۸ و مهمترین ظرفیت ها شامل جذب سرمایه گذاری از بخش خصوصی با میانگین ۱۱/۶۰ و موقعیت جغرافیایی مناسب روستاها با میانگین ۱۰/۸۶ بوده است. در مجموع تحلیل نتایج بیانگر آن است که رویکرد گردشگری می تواند در توسعه پایدار روستایی موثر باشد؛ چرا که ظرفیت ها و توانمندی های گردشگری می تواند به تنوع سازی اقتصاد نواحی روستایی نیمه خشک کمک نماید. پیشنهاد می شود با توجه به ظرفیت ها و منابع موجود، ضعف ها و چالش ها را کاهش داد.

**واژگان کلیدی:** گردشگری، توسعه پایدار، مناطق روستایی، نواحی نیمه خشک، شهرستان آباءه.

#### ۱-مقدمه

امروزه برنامه ریزی برای نواحی روستایی، نیاز به شناخت درست از ظرفیت های طبیعی موجود و به کارگیری تصمیمات مطلوب است (صادقی و تقوایی، ۱۴۰۳: ۱۳۵) و گردشگری یکی از این ظرفیت ها است. گردشگری، سیستم های پیچیده و متشکل از مجموعه ای از بازیگرانی با انگیزه ها، اهداف، روابط قدرت و قابلیت های مختلف در تعامل با یکدیگر هستند که از طریق مشارکت سعی در ایجاد فضای مناسب برای کسب و کار دارند (حسینی کهنوج و سجاسی قیداری، ۱۴۰۳: ۱). امروزه گردشگری دارای کارکردهای گوناگونی است که از جمله می توان به اشتغال زایی، کسب درآمد، تقویت زیرساخت ها و جذب ارزهای خارجی اشاره کرد (رحیمی پور و همکاران، ۱۴۰۳: ۱۰۹). توسعه و گسترش گردشگری در نواحی روستایی و استفاده از جاذبه های متعدد طبیعی و فرهنگی روستا به عنوان منبع درآمدی و در عین حال کمک به حفاظت از سرمایه ها و جاذبه های منحصر به فرد طبیعی و فرهنگی روستا است (یانگ<sup>۱</sup> و همکاران، ۲۰۲۱: ۴۲-۴۱). گردشگری روستایی نیروی اصلی در زمینه بهبود و رشد اقتصادی روستاها محسوب می گردد (شریفی نیا، ۱۳۹۹: ۲۸۱) و با ایجاد فرصت های شغلی مولد مبتنی بر پتانسیل های موجود در روستا، سبب افزایش سطح رفاه، استانداردهای زندگی، درآمد، امنیت، ثبات و نگهداشت جمعیت، پیشگیری از مهاجرت های بی رویه، حفظ تعادل اکولوژیک و منابع طبیعی، حفظ بافت سنتی و ویژگی های فرهنگی روستا می شود. لذا بدون شک مهمترین عامل شتاب دهنده روند درآمدزایی روستائیان، تنوع سازی اشتغال است (زنگنه اسدی و همکاران، ۱۳۹۹: ۴۹).

---

<sup>۱</sup> . Yang

با توجه به اهمیتی که گردشگری در تنوع بخشی فعالیت های مناطق روستایی دارد و می تواند با متنوع سازی اقتصاد روستا و توانمند سازی مردم محلی از طریق خلق فرصت های شغلی جدید به توسعه منابع انسانی کمک کند (ژئو و شانگ<sup>۱</sup>، ۲۰۲۱: ۱). بهترین روش مدیریتی روستا جهت توسعه گردشگری، بهره برداری از تمامی ظرفیت های جذب گردشگر و ایجاد یک فضای رقابتی در بازار گردشگری در محیط روستابه حساب می آید (پازکی و همکاران، ۱۴۰۰: ۶۸). به عقیده بسیاری از کارشناسان شکوفایی گردشگری می تواند به احیاء و بازسازی مناطق روستایی کمک کند (رجب نژاد شیخانی و همکاران، ۱۳۹۸: ۷۸۵). همچنانکه هال (۲۰۲۱) به گسترش و شکوفایی گردشگری روستایی در بازده تولید و افزایش درآمد روستاییان تاکید می نماید. توسعه گردشگری به عنوان یک رویکرد همه جانبه اقتصادی و اجتماعی شناخته می شود که بسترهای توسعه را در مناطق روستایی فراهم می نماید (وویسا و کومور<sup>۲</sup>، ۲۰۲۱: ۸۱۵) و حتی می تواند مشکلات و چالش های موجود را کنترل و کاهش دهد. گردشگری به عنوان یک فعالیت مهم در متنوع سازی اقتصادی جوامع روستایی نیز شناخته می شود که در نهایت به توسعه پایدار روستایی منجر می شود (ورمانکو<sup>۳</sup> و همکاران، ۲۰۲۰: ۶۰۶).

جوامع روستایی، توسعه گردشگری را فرصتی برای تنوع بخشیدن به اقتصاد مناطق روستایی و احیای آنها می دانند (اوونا<sup>۴</sup>، ۲۰۲۰: ۵). روندهای فعلی نشان می دهد که چگونه گردشگری روستایی، بازار رو به رشدی را نشان می دهد و فرصت جالبی برای رشد به جوامع روستایی ارائه می دهد (دروسا<sup>۵</sup> و همکاران، ۲۰۱۹: ۲۹۲). علاوه بر این، می تواند سهم ارزشمندی در توسعه پایدار مناطق روستایی داشته باشد (لوپز-سانز<sup>۶</sup> و همکاران، ۲۰۲۱: ۳). برای این منظور، سازماندهی مشاغل گوناگون نیز به سمت مدل های شبکه جایگزین تکامل می یابد که مزایای اقتصادی و اجتماعی بیشتر و نقش فعال مجدد در سیستم اقتصادی را تضمین می کند (ویجیجایانتی<sup>۷</sup> و همکاران، ۲۰۲۰: ۶). با توجه به رونق گردشگری از یکسو و اهمیت مسائل پایداری در مناطق روستایی از سوی دیگر، مفهومی گردشگری پایدار شکل گرفت (ریوز-رئال<sup>۸</sup> و همکاران، ۲۰۲۳: ۴۳). گردشگری پایدار با افزودن مفهوم پایداری به گردشگری

---

1. Zhu & Shang

2. Woyesa & Kumar

3. Romanenko

4. Ivona

5. De rosa

6. Lopez-sanz

7. Wijijayanti

8. Ruiz-Real

به منظور کاهش اثرات منفی ناشی از فرآیند توسعه گردشگری به عنوان هدفی مطلوب در توسعه گردشگری شناخته شده است (آن و آلاکون<sup>۱</sup>، ۲۰۲۰: ۲). این نوع گردشگری به دنبال توسعه پایدار روستایی است (مارتن مارتین<sup>۲</sup> و همکاران، ۲۰۲۰: ۴۸). بنابراین نمی توان از جایگاه و اهمیت گردشگری به عنوان یک رویکرد پراهمیت در مناطق روستایی چشم پوشی نمود.

گردشگری روستایی و پایداری روستاها برای برخی مناطق روستایی به دلیل شرایط و ویژگی های آنها، اهمیت دو چندان دارد (داسیک<sup>۳</sup> و همکاران، ۲۰۲۰: ۷۳۰). نمونه بارز این روستاها در نواحی نیمه خشک استقرار دارند. روستاهای مناطق نیمه خشک به واسطه شرایط جغرافیایی و اقلیمی و برخی محدودیت ها، شاخص های پایداری برای آنها اهمیت زیادی دارد (هایوود<sup>۴</sup> و همکاران، ۲۰۲۰: ۱۰۳۴) و بایستی بخوبی مورد توجه قرار گیرند. متنوع سازی فعالیت های اقتصادی می تواند یک رویکرد مطلوب در این نواحی قلمداد شود که گردشگری نمونه بارزی از فعالیت های اقتصادی در راستای متنوع سازی اقتصاد روستایی و پایداری این مناطق محسوب می شود (روگرسون و روگرسون، ۲۰۲۲: ۶۵).

شهرستان آبادیه در استان فارس، به عنوان یکی از نواحی نیمه خشک شناخته می شود که ظرفیت ها و موانع توسعه خاص خود را دارد. در این زمینه مناطق روستایی آن، دارای وضعیت متفاوتی می باشند. به واسطه شرایط جغرافیایی و اقلیمی منطقه، مناطق روستایی آن نیز برنامه ریزی و اقدامات عملیاتی خاص خود را می طلبند. به عبارت دیگر مناطق روستایی این منطقه نیاز به رویکردهای اقتصادی و اجتماعی دارند که اولاً کمترین فشار به محیط وارد شود و ثانیاً تأثیرات مفیدی از جنبه های گوناگون نیز در روستا اتفاق بیفتد. گردشگری یکی از مهمترین رویکردهای توسعه روستایی در نواحی نیمه خشک است که روستاهای شهرستان آبادیه نیز می توانند در این زمره قرار بگیرند. در واقع ظرفیت های مختلفی از جمله تنوع قومی-فرهنگی، جاذبه های اکوتوریسمی، فرهنگ میهمان نوازی، صنایع دستی، همکاری و وجود سرمایه اجتماعی، موقعیت جغرافیایی و ارتباطی و... به اهمیت توجه به چنین رویکردی می افزاید. با توجه به نکات، بایستی بستری فراهم نمود که مناطق روستایی نواحی نیمه خشک نیز به یک میزان از پایداری برسند؛ چرا که با توجه به معضلات و چالش های اقلیمی و محیطی نواحی نیمه خشک، مناطق روستایی نیز همواره بسیاری از چالش ها را تجربه می نمایند و این

---

1. An & Alarcon

2. Martin Martin

3. Dašić

4. Haywood

5. Rogerson & Rogerson

موضوع در روند توسعه و پایداری آنها موثر است. از این رو همواره، مناطق روستایی نواحی نیمه خشک، از لحاظ وضعیت پایداری شرایط مطلوبی ندارند. گردشگری در نواحی نیمه خشک می تواند برخی از این چالش ها و مشکلات را کاهش دهد و باعث تنوع سازی و فشار کمتر بر محیط شود. بنابراین با توجه به اهمیت گردشگری در عصر حاضر و مشکلات روستاهای نواحی نیمه خشک از لحاظ پایداری، اتخاذ تصمیمات نیازمند شناخت درست وضعیت شاخص های گردشگری و توسعه پایدار و همچنین میزان تاثیرگذاری این رویکرد است. لذا در این پژوهش هدف بررسی وضعیت شاخص های گردشگری روستایی، موانع و ظرفیت های پیش رو نواحی نیمه خشک در شهرستان آباد است.

## ۲- مبانی نظری تحقیق

### ۲-۱- پیشینه تحقیق

گردشگری و توسعه پایدار روستایی دو مفهوم وابسته به هم هستند که در پژوهش های مختلف به آنها پرداخته شده است، در پژوهش حاضر سعی شده که شاخص های گردشگری روستایی، موانع و ظرفیت های پیش رو برای نواحی خشک ایران بررسی شوند؛ چرا که در نتیجه تغییرات مکانی، ممکن است برخی شاخص های گردشگری برای برخی مناطق قابل سنجش نباشد. لذا سعی شده سازگاری شاخص ها و متغیرها با نواحی خشک ایران از جمله شهرستان آباد مورد تاکید قرار بگیرد. در راستای این مفاهیم، تحقیقات متنوعی وجود دارد. به عبارت دیگر در ارتباط با پژوهش، تحقیقاتی قابل ذکر است که مهمترین و مرتبط ترین آنها اشاره می شود. این تحقیقات بیشتر روی تاثیرات گردشگری در نواحی روستایی، رابطه گردشگری و توسعه روستایی، پیامدها، عوامل، موانع و ظرفیت های توسعه گردشگری روستایی تاکید شده است. در پژوهش حاضر سعی شده که ابتدا شناخت از وضعیت شاخص های گردشگری حاصل شود و سپس برای برنامه ریزی بهتر، موانع و ظرفیت های توسعه گردشگری روستایی مورد بررسی قرار خواهد گرفت.

### جدول ۱. خلاصه و جمع بندی پیشینه تحقیق

نویسنده (سال)	عنوان	روش	نتایج	ارتباط با پژوهش
---------------	-------	-----	-------	-----------------

ویلا نوا-آلوارو <sup>۱</sup> و همکاران (۲۰۱۷)	گردشگری روستایی: توسعه، مدیریت و پایداری روستایی	توصیفی-تحلیلی و روش های کمی	گردشگری تائیرات قابل توجه ای در بهبود آگاهی زیست محیطی برای ساکنان به دنبال دارد و سبب ایجاد نهاد های مردم محور در مناطق روستایی می شود	شاخص های گردشگری روستایی و تائیرات آن
پتروویچ <sup>۲</sup> و همکاران (۲۰۱۷)	گردشگری به عنوان رویکردی برای توسعه پایدار روستایی در کشورهای پسا سوسیالیستی: مطالعه تطبیقی صربستان و اسلوونی	روش توصیفی- تطبیقی با استفاده از آمار گردشگری (اسنادی)	که گردشگری در توسعه پایدار روستایی از طریق کاهش فقر، بهبود امکانات، بهبود سرمایه اجتماعی، کیفیت زندگی، متنوع سازی فعالیت ها، تلاش بری محافظت محیط زیست از طریق افزایش آگاهی ساکنان و افزایش درآمدها نقش دارد	شاخص های گردشگری و توسعه پایدار روستایی
ابنسیکو <sup>۳</sup> و همکاران (۲۰۱۸)	تائیر گردشگری بر توسعه پایدار مناطق روستایی: شواهدی از رومانی	روش توصیفی- تحلیلی و مبتنی بر روش پیمایشی	گردشگری بر نواحی روستایی تائیر مثبت و معناداری دارد که از مهمترین آنها می توان به رشد اقتصادی، ثبات جمعیتی و بهبود رفاه ساکنان اشاره نمود	تائیرات گردشگری در توسعه روستایی
گرمونویچ <sup>۴</sup> و همکاران (۲۰۲۰)	تائیر گردشگری بر توسعه پایدار مناطق روستایی: تجربه بین المللی	روش تحلیلی و مبتنی بر ترکیب داده های سازمانی و پیمایشی	توریسم در توسعه پایدار نواحی روستایی می تواند تائیرات قابل توجه ای از جمله درآمدزایی، اشتغال و تعامل فرهنگی را به دنبال داشته باشد، اما عواملی از جمله مشارکت، توسعه زیرساخت و خدمات، افزایش فرهنگ پذیرش گردشگر، حمایت دولت و گسترش فناوری در ارتقای توسعه روستایی با رویکرد گردشگری تائیرگذار هستند.	روش شناسی و شاخص های ارزیابی گردشگری
روزالینا <sup>۵</sup> و همکاران (۲۰۲۱)	گردشگری روستایی: مروری بر ادبیات نظام مند در مورد تعاریف و چالش ها	تحقیق بنیادی و مبتنی بر اسناد و مطالعات	در توسعه گردشگری، چالش های مختلفی از جمله کمبود امکانات و زیرساخت، تعارضات فرهنگی و مشکلات زیست محیطی وجود دارد اما عواملی از جمله تغییر ذهنیت جامعه محلی نسبت به گردشگر، توسعه زیرساخت ها، آموزش، افزایش دسترسی به خدمات و سرمایه گذاری می توانند در رونق گردشگری موثر باشند.	ادبیات و شاخص های گردشگری روستایی
کومار و والر <sup>۶</sup> (۲۰۲۲)	درک رابطه بین عوامل موثر بر گردشگری روستایی: رویکردی سلسله مراتبی	روش توصیفی- تحلیلی و مبتنی بر مطالعه پیمایشی	توسعه زیرساخت ها، رشد وجدان زیست محیطی، حمایت دولت محلی و جامعه، در دسترس بودن بودجه و مشارکت بخش خصوصی از عوامل اصلی توسعه	روش شناسی و شاخص های ارزیابی وضع موجود

1. Villanueva-Álvoro

2. petrovic

3. Ibanescu

4. Germanovich

5. Rosalina

6. Kumar & Valeri

	گردشگری روستایی هستند.			
روش شناسی و تأثیرات گردشگری در توسعه روستایی	توریسم تأثیرات متنوعی برای جوامع روستایی و حفظ منابع به دنبال دارد که همه این تأثیرات به پایداری مناطق روستایی منجر می شود. از مهمترین آنها می توان به حمایت همه جانبه، مشارکت روستاییان، سرمایه گذاری، بهبود فرهنگ و آموزش و منافع اقتصادی اشاره نمود.	روش توصیفی و از طریق روش کیفی - کمی	مزایای گردشگری برای توسعه جامعه روستایی	لیو <sup>۱</sup> و همکاران (۲۰۲۳)
شناخت شاخص های ارزیابی گردشگری پایدار روستایی و روش شناسی تحقیق	شاخص های پایداری گردشگری مشخص و نتیجه نشان داد که شاخص های گردشگری وضعیت متوسطی داشته اند	روش توصیفی - تحلیلی و از طریق پیمایش (پرسشنامه)	ارزیابی شاخص های گردشگری پایدار روستایی از منظر جامعه محلی و گردشگران	یاری حصار و باخترا (۱۳۹۵)
روش شناسی و موانع توسعه گردشگری روستایی	سه عامل زیرساختاری - رفاهی، اجتماعی - فرهنگی و سازمانی - ساختاری بخش اعظم موانع توسعه گردشگری را تبیین می نمایند.	روش توصیفی - تحلیلی و از طریق پیمایش (پرسشنامه)	بررسی موانع توسعه گردشگری در مناطق روستایی شهرستان اسکو	شوکتی و همکاران (۱۳۹۵)
شناخت ظرفیت های توسعه گردشگری روستایی	مهم ترین ظرفیت های گردشگری روستایی شامل مناطق بکر طبیعی، آب و هوای مطبوع و به ویژه جذابیت های زندگی و مهم ترین ضعف صنعت گردشگری در این مناطق، نبود برنامه ریزی، کمبود امکانات اقامتی و بهداشتی و ضعف فرهنگ گردشگری است.	روش توصیفی - تحلیلی و از طریق پیمایش	تبیین ظرفیت های گردشگری برای توسعه مناطق روستایی استان چهارمحال و بختیاری	بخشی نژاد (۱۳۹۹)
روش شناسی و موانع و عوامل توسعه گردشگری	در راستای گردشگری، موانع محیطی، اجتماعی - فرهنگی، مدیریتی و زیربنایی تأثیرگذار هستند. در این زمینه شش راهبرد برنامه ریزی فرهنگی، مدیریت یکپارچه، بهبود خدمات و امکانات، ظرفیت سنجی و عرضه محصولات، توسعه عمرانی - زیربنایی و بهبود دانش گردشگری ارائه شده است.	روش توصیفی - تحلیلی و مبتنی بر داده های پیمایش	تحلیل موانع و راهبردهای توسعه گردشگری شهرستان دزپارت	صفری علی اکبری و صادقی (۱۴۰۱)
تأثیرات گردشگری در نواحی روستایی و شاخص های ارزیابی آن	گردشگری در اقتصاد محلی و همچنین در ایجاد اشتغال، درآمد، آشنایی با فرهنگ و آداب و رسوم و نیز حفاظت از محیط زیست در زمینه های اقتصادی، اجتماعی، فرهنگی و زیست محیطی موثر بوده است.	روش توصیفی و از نوع کتابخانه ای - اسنادی	واکاوی نقش گردشگری در توسعه پایدار روستایی (مورد مطالعه: روستای محمودآباد، شهرستان خداآبند)	شهبازی و موسوی (۱۴۰۲)

## ۲-۲- مبانی نظری

<sup>۱</sup> . liu

در راستای توسعه پایدار روستایی، رویکردها و سیاست های متنوعی قابل طرح است اما آنچه امروزه با توجه به تاثیرات اقتصادی و همچنین محدودیت های منابع طبیعی بیشتر نمود پیدا کرده است، گردشگری است. گردشگری در واقع بستری برای کاهش فشار بر طبیعت و مدیریت آن در مناطق روستایی است (سینگ<sup>۱</sup> و همکاران، ۲۰۲۳: ۸۴).

گردشگری به عنوان یک مسیر توسعه اقتصادی برای بسیاری از مناطق از جمله مناطق حاشیه ای از جمله روستاها شناخته می شود (صادقی، ۱۴۰۲: ۲). با مطرح شدن نظریه توسعه پایدار از دهه ۱۹۷۰ به بعد، توسعه گردشگری نیز به عنوان یکی از راهبردهای ممکن و قابل دوام برای توسعه در بسیاری از مناطق روستایی و شاید به عنوان یکی از جایگزین های مناسب برای پیاده سازی الزامات توسعه پایدار و پایداری محیط زیست، اجتماع و اقتصاد نواحی روستایی و همچنین ایجاد اشتغال، در این مناطق مطرح شد (رجب نژاد شیخانی و همکاران، ۱۳۹۸: ۷۸۵). در این زمینه گردشگری نیز با توجه به چارچوب خود، تاثیرات اقتصادی، اجتماعی و زیست محیطی ویژه خود را دارد. گردشگری اثرات متنوعی شامل اشتغال زایی، افزایش و متنوع سازی درآمدها، رونق فعالیت های تولیدی، مشارکت روستاییان، افزایش دانش و آگاهی، آموزش، بهبود بهداشت محیط و... را به دنبال دارد (ژو<sup>۲</sup> و همکاران، ۲۰۲۱: ۳۳۰)، اما همه اثرات گردشگری، مثبت نیستند و در بسیاری از موارد، تبعات منفی از جمله تشدید تغییرات کاربری اراضی، آلودگی زیست محیطی و تضادهای فرهنگی را ایجاد می نماید (مارتینز<sup>۳</sup> و همکاران، ۲۰۱۹: ۱۶۷). اثرات دوسویه گردشگری در مناطق روستایی، اهمیت توجه به مفهوم پایداری در این مناطق را بخوبی نشان می دهد. لذا برای آنکه اولاً روستاها در یک مسیر مناسب با هدف حفظ و مدیریت منابع قرار گیرند، بایستی مفهوم توسعه پایدار مورد تاکید باشد و ثانیاً برای رونق گردشگری و تاثیرگذاری مطلوب آن در توسعه پایدار روستایی، توجه به سیاست ها و برنامه های پایدار محور در این بخش ضروری است. گردشگری روستایی در دهه های اخیر به عنوان وسیله ای برای توسعه اقتصادی مناطق حساس، به ویژه در مناطق روستایی تلقی شده است (نیاشا<sup>۴</sup> و همکاران، ۲۰۲۱: ۲۱).

گردشگری روستایی در دهه های اخیر به عنوان وسیله ای برای توسعه اقتصادی مناطق روستایی مورد تاکید بوده است. با این وجود آنچه که مهم است، مدیریت بهینه گردشگری و پایداری آن در مناطق روستایی است. هدف گردشگری پایدار روستایی افزایش پایداری در خصوص بهبود بلندمدت استانداردهای زندگی از طریق حفظ تعادل بین حفاظت از محیط زیست، ارتقای منافع اقتصادی،

1 . singh

2 . Xu

3 . Martinez

4 . Nyasha



برقراری عدالت اجتماعی و حفظ یکپارچگی فرهنگی است (لیو<sup>۱</sup> و همکاران، ۲۰۱۳: ۹۷). در این پژوهش بر پایه بنیان مفهومی توسعه پایدار، عوامل موثر در این زمینه با توجه به رویکرد گردشگری مورد تاکید است. در واقع عوامل تاثیرگذار در تحقیق و فرآینده توسعه پایدار با توجه به نقش آفرینی گردشگری مدنظر است.

جدول ۲. شاخص های ارزیابی گردشگری روستایی

گزیده منابع	شاخص های گردشگری
یارحصار و باختر (۱۳۹۵)، بخشی نژاد (۱۳۹۹)، صفری علی اکبری و صادقی (۱۴۰۱)، شهبازی و موسوی (۱۴۰۲) پتروبیچ و همکاران (۲۰۱۷)، ابنسکیو و همکاران (۲۰۱۸)، دروساو همکاران (۲۰۱۹)، گرمنوویچ و همکاران (۲۰۲۰)، داسیک و همکاران (۲۰۲۰)، آن و آلاکون (۲۰۲۰)، لیو و همکاران (۲۰۲۳)	سرمایه گذاری، هزینه اقامت و بازدید، درآمد و اشتغال زایی، صنایع دستی و محلی، وجود اقامتگاه، مهمان نوازی، خدمات پذیرایی-رفاهی، دسترسی و حمل و نقل، دسترسی آسان به جاذبه ها، تنوع زیستی روستا، بهداشت محیط، جمع آوری و دفع آب های سطحی، دسترسی به خدمات بهداشتی-درمانی، شیوه بهداشتی دفع زباله و پسماند، اعتقاد به حفاظت از محیط زیست، امنیت، تبلیغات برای گردشگری، گسترش فناوری (اینترنت و...)، بازاریابی، حمایت دولت، وجود جمعیت

### ۳-روش تحقیق

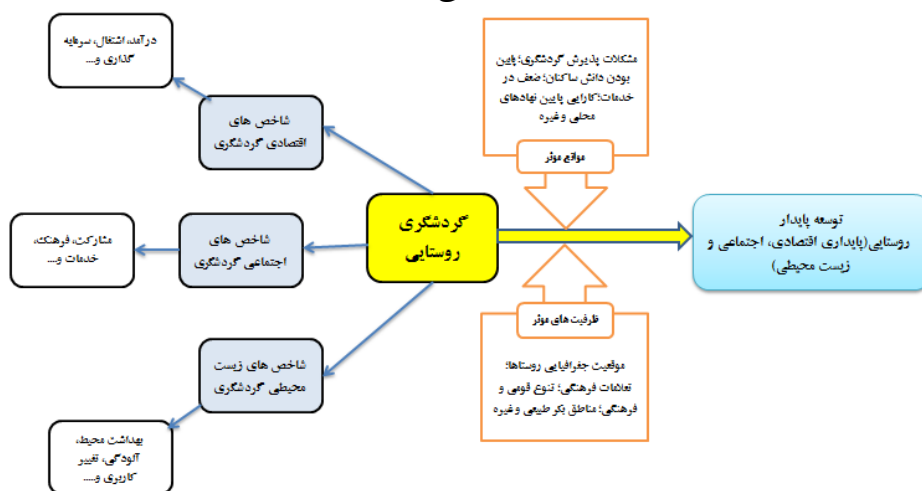
#### ۳-۱- روش شناسی تحقیق

روش تحقیق توصیفی-تحلیلی و از نظر هدف جز تحقیقات کاربردی است. روش گردآوری داده ها به صورت پیمایشی و داده ها از طریق ابزار پرسش نامه جمع آوری شد. روایی پرسش نامه توسط کارشناسان (خبرگان) و پایایی (اعتبار) نیز از طریق تکمیل پرسش نامه در خارج از نمونه آماری انجام

<sup>۱</sup> . Liu

شد. در حقیقت جهت پایایی، ۳۰ نفر به صورت تصادفی در خارج از نمونه آماری مورد پرسشگری قرار گرفتند و محاسبه داده ها با ضریب کروباخ بیشتر از ۰/۷۰ تایید شد. جامعه آماری تحقیق را ساکنان روستاهای شهرستان آبادیه تشکیل داده‌اند. تعداد روستاهای دارای سکنه در شهرستان بالغ بر ۲۲ روستا بوده است که در این پژوهش ۱۳ روستا بالای ۳۰ خانوار انتخاب شدند. حجم جامعه آماری پژوهش منطقه برابر با ۱۱۴۵۱ نفر و ۳۴۲۶ خانوار بوده است. حجم نمونه از طریق فرمول کوکران ۳۷۲ نفر محاسبه شد. تعداد نمونه برای تکمیل پرسش نامه در هر روستا به نسبت جمعیت زنان آن روستا تعیین گردید. افراد مورد پرسشگری، ساکنان روستایی هستند که خرد محسوب و نمونه گیری به صورت تصادفی انجام شد. برای تجزیه و تحلیل داده ها نیز از نرم افزار SPSS استفاده شد.

شکل (۱) مدل مفهومی تحقیق را نشان می دهد. بر اساس این مدل، گردشگری روستایی از طریق به سه بعد اقتصادی، اجتماعی و زیست محیطی قابل سنجش است. وضعیت گردشگری می تواند در توسعه پایدار روستایی موثر واقع شود. البته در این فرآیند، موانع و ظرفیت هایی وجود دارد که به فراخور تاثیرگذاری، بر روند گردشگری در توسعه پایدار روستایی نقش ایفاء می نمایند. آنچه که مهم است استفاده از ظرفیت ها جهت کاهش و حذف موانع است.

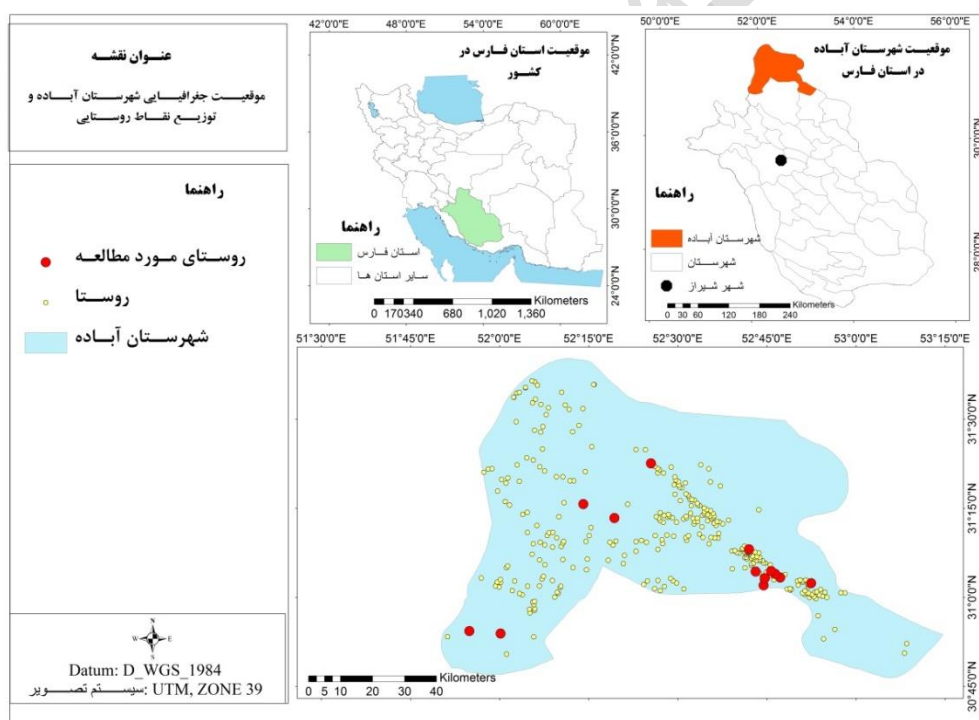


شکل ۱. مدل مفهومی تحقیق

### ۳-۲- معرفی منطقه مورد مطالعه

شهرستان آبادیه با وسعت ۶۸۰۰ کیلومترمربع در شمال استان فارس با مرکزیت شهر آبادیه قرار دارد این شهرستان از شرق به شهرستان ابرکوه در استان یزد، از جنوب به شهرستان خرم بید، از غرب به شهرستان اقلید و شهر سمیرم و از شمال به استان اصفهان متصل است. میانگین بارندگی سالانه آن

حدود ۱۲۰ کیلومتر و میزان بارش سالانه آن حدود ۲۰۰ میلی‌متر است که در ردیف نواحی نیمه خشک کشور شناخته می‌شود. فاصله مرکز شهرستان تا شیراز ۲۷۵ کیلومتر است و در فاصله ۲۰۰ کیلومتری جنوب مرکز استان اصفهان قرار دارد و به جهت استقرار در مجاورت جاده سراسری جنوب به مرکز کشور وضعیت خاصی برای خود ایجاد نموده است. جمعیت این شهرستان بر اساس سرشماری نفوس و مسکن ۱۳۹۵، برابر با ۲۰۳۷۲۵ نفر بوده است (مرکز آمار ایران، ۱۳۹۵). این منطقه دارای ظرفیت‌های متنوع کشاورزی، گردشگری و ارتباطی است. بخشی از این ظرفیت‌ها در مناطق روستایی آن وجود دارد که نیازمند بررسی و پژوهش دارد. در این منطقه روستاهای دارای سکنه بالغ بر ۲۲ مورد بر اساس آمار سال ۱۳۹۵ بوده است. بخش زیادی از روستاهای منطقه به دلیل شرایط اقلیمی و بحران‌های مختلف از جمله تنش‌های محیطی و آبی و مسائل اقتصادی، خالی از سکنه شده‌اند. شکل (۲) موقعیت روستاهای مطالعه شده را نشان می‌دهد.



شکل ۲. موقعیت جغرافیایی شهرستان آباده و توزیع نقاط روستایی

۴- یافته‌های تحقیق

### ویژگی های نمونه آماری

بررسی ویژگی های نمونه آماری نشان می دهد که از لحاظ متغیر جنس، ۶۵/۶ درصد نمونه از گروه مردان و ۳۴/۴ درصد نیز از گروه زنان هستند. از لحاظ متغیر سن، بیشترین جمعیت نمونه مربوط به طبقه ۴۱ تا ۵۰ سال با ۹۶ نفر یعنی ۲۵/۸ درصد نمونه است و کمترین نیز مربوط به گروه ۵۱ تا ۶۰ سال و همچنین ۶۱ سال و بیشتر با ۵۹ نفر یعنی ۱۵/۹ درصد به طور مشترک بوده اند. همچنین ۲۴/۵ درصد نمونه نیز در رده ۲۶ تا ۳۰ سال قرار گرفته اند. علاوه بر این ۱۸ درصد نیز بین ۳۱ تا ۴۰ سال قرار داشته اند. بیشترین سطح تحصیلات افراد مربوط به گروه دیپلم با ۵۱/۹ درصد در رتبه اول و گروه لیسانس نیز با ۲۵/۳ درصد از تحصیلات در رتبه دوم قرار دارد. کمترین تعداد نمونه نیز مربوط به گروه راهنمایی با ۰/۵ درصد می باشد. همچنین ۱۵/۳ درصد نمونه آماری را افراد دارای تحصیلات ابتدایی تشکیل داده اند. ۴/۳ درصد فوق لیسانس و بالاتر داشته اند.

### سنجش معناداری نرمال بودن توزیع داده ها

برای اینکه مشخص شود توزیع نمونه نرمال بوده یا نه، از آزمون کلموگراف اسمیرونوف استفاده شد. با توجه به اعداد به دست آمده برای معیار تصمیم که کمتر از مقدار ملاک (۰/۰۵) است، می توان نتیجه گرفت که توزیع داده ها غیر نرمال است؛ چرا که سطح معناداری همه اعداد به دست آمده در جدول کمتر از ۰/۰۵ می باشد و این نشان دهنده توزیع غیرنرمال شاخص ها و مولفه های پژوهش است. لذا از آزمون های غیر پارامتریک برای سنجش مولفه ها و شاخص ها استفاده شده است.

جدول ۳. سنجش معناداری نرمال بودن توزیع داده ها در سطح نمونه شهروندان

معیار تصمیم (معناداری)	آمار کلموگراف - اسمیرونوف	تعداد نماگر	شاخص
۰/۰۰۰	۷/۷۰۰	۹	جاذبه های گردشگری
۰/۰۰۵	۱/۷۱۸	۲۱	شاخص های گردشگری روستایی
۰/۰۰۶	۱/۷۱۷	۱۲	چالش ها (موانع) توسعه پایدار روستایی با رویکرد گردشگری
۰/۰۰۰	۲/۳۲۲	۱۵	ظرفیت یا پتانسیل های گردشگری پایدار روستایی

معناداری میزان وجود جاذبه های گردشگری در مناطق روستایی

بررسی نتیجه آزمون میانگین نشان می دهد تمامی متغیرها یا جاذبه های گردشگری در روستاهای منطقه در سطح کمتر از ۰/۰۵ معنادار بوده اند. بررسی جهت معناداری با استفاده از پارامتر میانگین نشان می دهد که برای جاذبه های گردشگری شامل آیین های مذهبی و دینی، جاذبه های طبیعی، جاذبه های تاریخی، میراث ناملموس و آداب و رسوم، میزان برخورداری روستاها تا حدودی قابل قبول و مطلوب ارزیابی شده است. اما روستاها از لحاظ آرامگاه مذهبی، قبرستان قدیمی، مساجد تاریخی، جاذبه های فرهنگی وضعیت چندان مطلوبی نداشته اند.

جدول ۴. سنجش معناداری میزان برخورداری مناطق روستایی از جاذبه های گردشگری

وضعیت متغیر		فراوانی		جاذبه های گردشگری	
جهت معناداری	میانگین	وجود ندارد	وجود دارد		
کم	۱/۹۵۷	۰/۰۰۰	۳۵۶	۱۶	وجود آرامگاه مذهبی (امامزاده)
کم	۱/۹۰۵	۰/۰۰۰	۲۳۷	۳۵	قبرستان قدیمی
زیاد	۱/۳۷۹	۰/۰۰۰	۱۴۱	۲۳۱	آیین های دینی و مذهبی
کم	۱/۸۷۹	۰/۰۰۰	۳۲۷	۴۵	مساجد تاریخی
زیاد	۱/۵۹۹	۰/۰۰۰	۲۲۳	۱۴۹	جاذبه طبیعی (مانند آبشار، کویر و...)
زیاد	۱/۴۴۶	۰/۰۰۰	۱۶۶	۲۰۶	جاذبه تاریخی (مانند قلعه، خانه قدیمی و...)
کم	۱/۹۵۹	۰/۰۰۰	۳۵۷	۱۵	جاذبه فرهنگی (صنایع دستی و...)
زیاد	۱/۳۴۴	۰/۰۰۰	۱۲۸	۲۴۴	میراث ناملموس (عشایر)
زیاد	۱/۱۲۱	۰/۰۰۰	۴۵	۳۲۷	آداب و رسوم قومی کهن



تصاویر ۱- برخی جاذبه های گردشگری روستایی برگزیده به ترتیب از راست به چپ: قلعه ایزدخواست؛ روستای خسروشیرین؛ عشایر منطقه؛ روستای چنار.

#### بررسی وضعیت شاخص های گردشگری روستایی در نواحی نیمه خشک ایران

بررسی نتیجه آزمون دو جمله ای (جدول ۵) در زمینه وضعیت شاخص های گردشگری روستایی در نواحی نیمه خشک ایران نشان می دهد شاخص های گردشگری روستایی به جز شاخص گسترش فناوری (اینترنت و...)، بقیه شاخص ها در سطح کمتر از ۰/۰۵ معنادار بوده اند. بررسی جهت معناداری با استفاده از پارامتر میانگین نشان می دهد که بهترین وضعیت در میان شاخص های گردشگری مربوط به ۴ شاخص مهمان نوازی روستاییان (۳/۸۷۹)، هزینه اقامت و بازدید در روستا (۳/۸۴۷)، دسترسی آسان به جاذبه های گردشگری روستا (۳/۸۴۷) و امنیت روستا (۳/۸۳۱) بوده است. از مهمترین شاخص هایی که وضعیت ضعیفی داشته اند نیز می توان به سرمایه گذاری در بخش گردشگری روستا، وجود اقامتگاه گردشگری، تبلیغات برای گردشگری روستا، حمایت دولت از گردشگری روستا و بازاریابی گردشگری روستا اشاره نمود.

همچنین تحلیل نتایج آزمون در سطح مجموع شاخص ها نشانگر آن است که مقدار معناداری برابر با ۰/۰۰۰ بوده و لذا مجموع شاخص های گردشگری روستایی، معنادار بوده اند. میانگین ۳/۱۹۹ نیز تایید می نماید که شاخص های گردشگری روستایی در نواحی نیمه خشک ایران از جمله شهرستان آباده،

متوسط ارزیابی شده است. بیشتر ضعف های حوزه گردشگری روستایی، مربوط به شاخص های زیرساختی و امکانات است. به عبارت دیگر شاخص های زیرساختی و زیربنایی نیاز به ارتقاء و توسعه دارند. تحلیل نتایج بیانگر آن است که گردشگری روستایی در نواحی نیمه خشک، مطلوب نبوده است و بایستی برنامه ریزی مناسبی انجام شود. شرایط محیطی و مشکلات مختلف زیرساختی در کنار عدم برنامه ریزی گردشگری، نقش مهمی در شکل گیری چنین وضعیتی داشته است. در راستای تغییر این وضعیت بایستی، شاخص ها تقویت و ضعف ها کاهش داده شود.

#### جدول ۵. سنجش معناداری وضعیت شاخص های گردشگری روستایی در نواحی نیمه خشک ایران

شاخص های گردشگری روستایی	نسبت مشاهده گروه یک (کمتر از ۳)	نسبت مشاهده گروه دو (بیشتر از ۳)	نسبت مورد آزمون	p-value	میانگین
سرمایه گذاری در بخش گردشگری روستا	۱	۰	۰/۵۰	۰/۰۰۰	۲/۰۷۵
هزینه اقامت و بازدید در روستا	۰/۱۹	۰/۹۱	۰/۵۰	۰/۰۰۰	۳/۸۴۷
درآمد و اشتغال زایی برای روستا	۰/۷۶	۰/۲۴	۰/۵۰	۰/۰۰۰	۳/۰۹۹
صنایع دستی و محلی روستا	۰/۹۲	۰/۰۸	۰/۵۰	۰/۰۰۰	۲/۸۸۴
وجود اقامتگاه گردشگری	۰/۹۶	۰/۰۴	۰/۵۰	۰/۰۰۰	۲/۵۱۳
وجود خدمات پذیرایی-رفاهی	۰/۸۳	۰/۱۷	۰/۵۰	۰/۰۰۰	۳/۰۴۶
مهمان نوازی روستاییان	۰/۲۶	۰/۷۴	۰/۵۰	۰/۰۰۰	۳/۸۷۹
دسترسی و حمل و نقل به روستا	۰/۴۰	۰/۶۰	۰/۵۰	۰/۰۰۰	۳/۷۹۳
دسترسی آسان به جاذبه های گردشگری روستا	۰/۱۹	۰/۸۱	۰/۵۰	۰/۰۰۰	۳/۸۴۷
تنوع زیستی روستا(مناظر طبیعی، تنوع گیاهی و جانور و...)	۰/۵۸	۰/۴۲	۰/۵۰	۰/۰۰۰	۳/۴۳۰
بهداشت محیط روستا	۰/۲۴	۰/۷۶	۰/۵۰	۰/۰۰۰	۳/۷۶۶
جمع آوری و دفع آب های سطحی روستا	۰/۶۵	۰/۳۵	۰/۵۰	۰/۰۰۰	۳/۳۳۶
شیوه بهداشتی دفع زباله و پسماند روستا	۰/۶۰	۰/۴۰	۰/۵۰	۰/۰۰۰	۳/۴۰۱
دسترسی به خدمات بهداشتی-درمانی	۰/۶۰	۰/۴۰	۰/۵۰	۰/۰۰۰	۳/۳۶۸
اعتقاد به حفاظت از محیط زیست	۰/۶۲	۰/۳۸	۰/۵۰	۰/۰۰۰	۳/۳۷۴
تبلیغات برای گردشگری روستا	۱	۰	۰/۵۰	۰/۰۰۰	۲/۴۴۱
گسترش فناوری(اینترنت و...)	۰/۵۲	۰/۴۸	۰/۵۰	۰/۳۷۸	۳/۳۰۱
امنیت روستا	۰/۲۰	۰/۸۰	۰/۵۰	۰/۰۰۰	۳/۸۳۱
بازاریابی گردشگری روستا	۰/۹۹	۰/۰۱	۰/۵۰	۰/۰۰۰	۲/۵۸۱
حمایت دولت از گردشگری روستا	۱	۰	۰/۵۰	۰/۰۰۰	۱/۷۹۳
وجود جمعیت ساکن قابل توجه در روستا	۰/۴۰	۰/۶۰	۰/۵۰	۰/۰۰۰	۳/۵۸۹

۳/۱۹۹	۰/۰۰۰	۰/۵۰	۰/۷۳	۰/۲۷	مجموع معناداری (گردشگری روستایی)
-------	-------	------	------	------	----------------------------------

### بررسی معناداری تفاوت مناطق روستایی از لحاظ وضعیت گردشگری روستایی در نواحی نیمه خشک ایران

هر یک از روستاها با وجود استقرار در یک منطقه نیمه خشک، اما تفاوت های مکانی دارند که در حوزه گردشگری نیز این تفاوت ها قابل تبیین است. در این بخش هدف بررسی تفاوت مناطق روستایی از لحاظ وضعیت گردشگری روستایی در نواحی نیمه خشک ایران است. برای بررسی این موضوع از آزمون کروسکال والیس استفاده شده است. در تفسیر نتایج تفاوت مناطق روستایی از لحاظ وضعیت گردشگری روستایی در نواحی نیمه خشک ایران بایستی اینگونه تفسیر کرد که سطح معناداری برای وضعیت گردشگری کمتر از ۰/۰۵ قرار دارد. به عبارت دیگر با اطمینان ۹۹ درصد می توان گفت که وضعیت گردشگری در روستاها، متفاوت است. لذا بین ۱۳ روستای مطالعه از لحاظ وضعیت گردشگری روستایی تفاوت معناداری مشاهده شده است و همه روستاها شرایط یکسانی ندارند (جدول ۶).

#### جدول ۶. بررسی معناداری تفاوت مناطق روستایی از لحاظ وضعیت گردشگری روستایی

شهرستان آباده ( آزمون کروسکال - والیس)

Sig	DF	Chi-Square	شاخص مورد آزمون
۰/۰۰۰	۱۲	۸۱/۳۶۷	وضعیت گردشگری روستایی

برای اینکه مشخص شود میزان تفاوت در کدام روستا بیشتر و در کدام یک کمتر است می توان به میانگین رتبه های آزمون آماری کروسکال - والیس مراجعه نمود. بررسی میانگین رتبه ای نشان می دهد (جدول ۷) که از لحاظ وضعیت گردشگری، روستای بیدک با میانگین ۲۳۲/۹۶ بهترین وضعیت و روستای فتح آباد شاه نشین با میانگین ۶۲/۱۴ بدترین وضعیت را داشته اند. تفاوت بین حداقل و حداکثر میانگین قابل توجه است. لذا می توان استنباط نمود که میزان برخورداری روستاها از شاخص های گردشگری، فاصله زیادی با همدیگر دارند. البته روستاهای با وضعیت بهتر نیز نیازمند اقدامات اساسی هستند. این تفاوت فقط میان روستاهای منطقه بوده و ممکن است در ارزیابی این روستاها با روستاهای دیگر مناطق، این تفاوت چشمگیرتر باشد. با توجه به نتایج به دست آمده، بایستی روستاها



جهت توسعه گردشگری در اولویت قرار گیرند و برنامه ریزی و اقدامات عملیاتی در این زمینه انجام شود.

جدول ۷. تعیین تفاوت مناطق روستایی از لحاظ وضعیت گردشگری روستایی شهرستان آبادیه بر

اساس میانگین رتبه ای آزمون کروسکال - والیس

میانگین رتبه ها	حجم نمونه	روستا
۲۲۶/۸۲	۹۲	حشمتیه
۲۳۲/۹۶	۸۱	بیدک
۱۷۵/۴۶	۶۳	خسروشیرین
۱۳۵/۷۴	۳۵	دهدق
۱۹۳/۴۶	۲۸	محمدآباد
۷۷/۰۹	۱۶	شورجستان
۹۰/۵۹	۱۱	یعقوب آباد
۱۹۳/۵۰	۱۰	فیروزی
۱۴۰/۰۰	۱۰	امیرآباد
۱۶۸/۷۵	۸	چنار
۶۲/۱۴	۷	فتح آبادشاه نشین
۱۰۸/۱۷	۶	ده بالا
۸۴/۰۰	۵	علی آباد

بررسی موانع (چالش ها) توسعه پایدار روستایی با رویکرد گردشگری در نواحی نیمه خشک ایران برای تحقق توسعه پایدار روستایی با رویکرد گردشگری، شناخت موانع و مشکلات پیش رو، یکی از گام های اساسی در شناخت درست مساله است. برای تحقق گردشگری در نواحی نیمه خشک نیز این موانع وجود دارد. نتیجه آزمون فریدمن جهت سنجش معناداری موانع (چالش ها) توسعه پایدار روستایی با رویکرد گردشگری در نواحی نیمه خشک ایران نشان می دهد که چالش های توسعه پایدار روستایی در نواحی نیمه خشک در سطح کمتر از ۰/۰۵ و برابر با ۰/۰۰۰ معنادار بوده اند (جدول ۸). بنابراین موانع (چالش ها) توسعه پایدار روستایی با رویکرد گردشگری در نواحی نیمه خشک ایران بر اساس دیدگاه جامعه آماری دارای تفاوت معناداری بوده و وضعیت متفاوتی نیز می توانند داشته باشند.

مقدار کای اسکوتر نیز برابر با ۲۰۶۰/۲۵۶ بوده است. در نتیجه در زمینه توسعه پایدار گردشگری روستایی، موانعی وجود دارد که اهمیت این موانع نیز متفاوت است.

جدول ۸. معناداری موانع (چالش ها) توسعه پایدار روستایی بارویکرد گردشگری در نواحی نیمه

خشک ایران (آزمون فریدمن)

شاخص سنجش	مقادیر سنجش
سطح معناداری	۰/۰۰۰
کای اسکوتر	۲۰۶۰/۲۵۶
درجه آزادی	۱۱
حجم نمونه	۳۷۲

بررسی میانگین رتبه ای آزمون فریدمن (جدول ۹) در زمینه اهمیت موانع (چالش ها) توسعه پایدار روستایی بارویکرد گردشگری در نواحی نیمه خشک ایران بیانگر آن است که بیشترین میانگین رتبه ای مربوط به ضعف در خدمات و زیرساخت های گردشگری با میانگین ۹/۹۱ بوده است. همچنین عدم حمایت دولت از تولیدات محلی-بومی روستا با میانگین ۹/۳۸ و سپس نبود ذهنیت مثبت و برنامه ریزی شده در حوزه گردشگری روستا با میانگین رتبه ای ۸/۶۶ در رتبه های دوم و سوم شناخته شده اند. کم اهمیت ترین چالش نیز پایین بودن دانش و آگاهی ساکنان نسبت به گردشگری با میانگین ۳/۶۷ شناخته شده است.

تبیین موانع توسعه گردشگری روستایی نشان می دهد که زیرساخت ها و همچنین برنامه ریزی فرهنگی و اجتماعی نقش مهمی دارد. موانعی در این زمینه وجود دارد که در صورت رفع آنها، می توان به توسعه گردشگری در نواحی روستایی نیمه خشک امیدوار بود. بخش مهمی از موانع به دلیل بی برنامه ریزی و عدم مدیریت با توجه به ظرفیت های توسعه گردشگری است.

جدول ۹. اولویت بندی موانع (چالش ها) توسعه پایدار روستایی بارویکرد گردشگری در نواحی

نیمه خشک ایران (نتایج میانگین رتبه ای آزمون فریدمن)

رتبه	میانگین رتبه ای	چالش ها یا مشکلات مربوط به گردشگری روستایی
۱۰	۴/۲۳	اقلیم گرم و خشک
۹	۴/۲۴	پراکنده بودن روستا از روستاهای دیگر در حوزه گردشگری
۱۱	۳/۶۰	مشکلات مربوط به پذیرش گردشگر

۵	۷/۷۲	عدم تبلیغات و بازاریابی در حوزه گردشگری روستا
۱۲	۳/۶۷	پایین بودن دانش و آگاهی ساکنان نسبت به گردشگری
۴	۷/۸۴	نبود و عدم سرمایه گذاری کافی در گردشگری روستا
۸	۵/۰۱	ناشناخته بودن درآمدهای بخش گردشگری روستا
۱	۹/۹۱	ضعف در خدمات و زیرساخت های گردشگری
۲	۹/۳۸	عدم حمایت دولت از تولیدات محلی - بومی روستا
۷	۶/۱۵	ضعف و کارایی پایین دهیارها در حوزه گردشگری روستا
۳	۸/۶۶	نبود ذهنیت مثبت و برنامه ریزی شده در حوزه گردشگری روستا
۶	۷/۵۹	نبود دفتر خدمات گردشگری

### شناخت و بررسی ظرفیت های توسعه پایدار روستایی بارویکرد گردشگری در نواحی نیمه خشک ایران

در هر منطقه جغرافیایی، به فراخور موانع موجود، ظرفیت هایی برای توسعه گردشگری روستایی وجود دارد. نواحی نیمه خشک نیز با توجه به شرایط اقلیمی و محیطی و منابع مختلف گردشگری از این نوع، دارای ظرفیت های متنوعی هستند. نتیجه آزمون فریدمن جهت سنجش معناداری تفاوت ظرفیت های توسعه پایدار روستایی بارویکرد گردشگری در نواحی نیمه خشک ایران نشان می دهد که ظرفیت های توسعه پایدار روستایی با رویکرد گردشگری در سطح کمتر از ۰/۰۵ و برابر با ۰/۰۰۰ معنادار بوده اند (جدول ۱۰). بنابراین ظرفیت های توسعه پایدار روستایی بارویکرد گردشگری در نواحی نیمه خشک ایران بر اساس دیدگاه جامعه آماری دارای تفاوت معناداری بوده و وضعیت متفاوتی نیز می توانند داشته باشند. مقدار کای اسکوتر نیز برابر با ۱۶۷۷/۸۸۴ بوده است. در نتیجه ظرفیت های توسعه پایدار گردشگری روستایی متفاوت بوده و با توجه به همین وضعیت، نقش آفرینی آنها در این زمینه نیز متفاوت است.

### جدول ۱۰. معناداری ظرفیت های توسعه پایدار روستایی بارویکرد گردشگری در نواحی نیمه خشک ایران (آزمون فریدمن)

شاخص سنجش	مقادیر سنجش
سطح معناداری	۰/۰۰۰
کای اسکوتر	۱۶۷۷/۸۸۴
درجه آزادی	۱۴

حجم نمونه	۳۷۲
-----------	-----

بررسی میانگین رتبه ای آزمون فریدمن (جدول ۱۱) در زمینه ظرفیت های توسعه پایدار روستایی بارویکرد گردشگری در نواحی نیمه خشک ایران بیانگر آن است که بیشترین میانگین رتبه ای مربوط به امکان جذب سرمایه گذاری از بخش خصوصی با میانگین ۱۱/۶۰ بوده است. همچنین موقعیت جغرافیایی مناسب روستا با میانگین ۱۰/۸۶ و سپس امکان ایجاد بازار گردشگری روستا با روستاهای مجاور با میانگین رتبه ای ۱۰/۴۷ در رتبه های دوم و سوم شناخته شده اند. تحلیل نتایج نشان می دهد که ظرفیت های بکر زندگی عشایری با مقدار ۲/۷۲ و امکان بهره برداری از خانه های قدیمی به عنوان اقامتگاه بوم گردی با میانگین ۵/۹۴ به عنوان کم اهمیت ترین ظرفیت های روستایی با رویکرد گردشگری شناخته شده اند.

از دیگر ظرفیت های گردشگری روستایی منطقه می توان به ظرفیت فرهنگی و قومی در زمینه گردشگری منطقه، امکان بهره برداری از خانه های قدیمی به عنوان اقامتگاه بوم گردی، مناطق بکر طبیعی، امکان بهره برداری از مراسم و آیین های مذهبی-قومی، جذابیت های حوزه کشاورزی برای گردشگران و... اشاره نمود. ظرفیت هایی گردشگری روستایی متنوع بوده و ابعاد مختلف محیطی، فرهنگی، تاریخی و طبیعی را شامل می شود. این ظرفیت ها می تواند در تنوع بخشی به نوع گردشگری حاکم در منطقه کمک نماید.

جدول ۱۱. اولویت بندی ظرفیت های توسعه پایدار روستایی بارویکرد گردشگری در نواحی نیمه

#### خشک ایران (نتایج میانگین رتبه ای آزمون فریدمن)

رتبه	میانگین رتبه	ظرفیت یا پتانسیل های گردشگری روستایی
۱۳	۶/۴۷	امکان بهره برداری از جاذبه های مذهبی و تاریخی
۱۱	۷/۰۵	امکان بهره برداری از مراسم و آیین های مذهبی-قومی
۴	۱۰/۰۲	امکان رونق و گسترش صنایع دستی ویژه زنان
۱	۱۱/۶۰	امکان جذب سرمایه گذاری از بخش خصوصی
۲	۱۰/۸۶	موقعیت جغرافیایی مناسب روستا
۶	۸/۴۲	افزایش تعاملات فرهنگی در نتیجه رشد گردشگری
۹	۷/۶۷	ظرفیت فرهنگی و قومی در زمینه گردشگری منطقه
۷	۸/۲۴	وجود سنت مشارکت و همکاری روستاییان
۱۴	۵/۹۴	امکان بهره برداری از خانه های قدیمی به عنوان اقامتگاه بوم گردی

۱۵	۲/۷۲	ظرفیت های بکر زندگی عشایری
۱۲	۶/۵۶	مناطق بکر طبیعی
۸	۸/۲۱	گردشگری غذا(وجود غذاهای محلی روستایی)
۱۰	۷/۳۱	جذابیت های حوزه کشاورزی برای گردشگران
۵	۸/۴۴	تنوع گیاهان دارویی و قابل استفاده در حوزه گردشگری
۳	۱۰/۴۷	امکان ایجاد بازار گردشگری روستا با روستاهای مجاور

### ۵- نتیجه گیری و پیشنهادها

گردشگری نواحی روستایی در طی چند دهه گذشته اهمیت زیادی یافته است؛ چرا که روستاها با معضلات و چالش های گوناگونی به ویژه از لحاظ اقتصادی روبه رو هستند. در راستای بهبود وضعیت اقتصادی نواحی روستایی، گردشگری می تواند نقش مهمی ایفاء نماید. در همین راستا هر یک از مناطق روستایی یا جغرافیایی دارای ویژگی های خاص خود هستند. نواحی نیمه خشک که در این پژوهش مورد تاکید قرار گرفته اند در زمره این مناطق محسوب می شوند که از لحاظ موانع و ظرفیت های توسعه گردشگری در برخی زمینه ها، متفاوت با دیگر مناطق روستایی هستند. در این پژوهش سعی شد که شاخص های گردشگری روستایی در منطقه نیمه خشک شهرستان آبادیه مطالعه شود و در همین راستا، موانع و ظرفیت های پیش رو نیز تبیین و تحلیل شود.

شاخص های گردشگری روستایی در نواحی نیمه خشک ایران از جمله شهرستان آبادیه، متوسط ارزیابی شده است. بیشتر ضعف های حوزه گردشگری روستایی، مربوط به شاخص های زیرساختی و امکانات است. وضعیت شاخص های گردشگری روستایی در نواحی نیمه خشک ایران به طور کلی نیازمند بهبود و توسعه است. اقداماتی مانند جذب سرمایه گذاری در بخش گردشگری، کاهش هزینه های اقامت، افزایش درآمد و اشتغال زایی، پشتیبانی از صنایع دستی، ایجاد اقامتگاه های گردشگری، و بهبود خدمات پذیرایی و رفاهی می تواند بهبود قابل توجهی در شرایط گردشگری روستایی در این مناطق ایجاد کند و به توسعه پایدار اقتصادی و اجتماعی کمک کند.

ضعف در خدمات و زیرساخت های گردشگری، عدم حمایت دولت از تولیدات محلی-بومی روستا و سپس نبود ذهنیت مثبت و برنامه ریزی شده در حوزه گردشگری روستاها به عنوان مهمترین موانع توسعه روستایی با رویکرد گردشگری شناخته شده است. تحلیل موانع و چالش ها نشان می دهند که برای توسعه پایدار و موفق گردشگری روستایی در نواحی نیمه خشک ایران، به اقداماتی همچون بهبود زیرساخت ها، حمایت از تولیدات محلی، ایجاد برنامه ریزی مؤثر، جذب سرمایه گذاری، تقویت تبلیغات

و بازاریابی، ایجاد دفتر خدمات گردشگری، و ارتقای دانش و آگاهی جامعه نیازمند می باشیم. این اقدامات می توانند بهبود قابل توجهی در شرایط گردشگری روستایی و توسعه پایدار اقتصادی و اجتماعی این مناطق داشته باشند.

امکان جذب سرمایه گذاری از بخش خصوصی، موقعیت جغرافیایی مناسب روستاها و سپس امکان ایجاد بازار گردشگری روستا با روستاهای مجاور از مهمترین ظرفیت های روستایی با رویکرد گردشگری شناخته شده اند. در راستای ظرفیت های اشاره شده در این پژوهش، برای توسعه پایدار و موفق گردشگری روستایی در نواحی نیمه خشک ایران، اقداماتی همچون جذب سرمایه گذاری خصوصی، بهره برداری از منابع محلی، استفاده از موقعیت جغرافیایی، تقویت صنایع دستی، و ترویج بازار گردشگری مشترک با روستاهای مجاور بسیار اساسی می باشند.

نتیجه پژوهش، توسط تحقیقات پتروبیچ و همکاران (۲۰۱۷)، اینسکیو و همکاران (۲۰۱۸)، لیو و همکاران (۲۰۲۳)، رجب نژاد شیخانی و همکاران (۱۳۹۸)، شهبازی و موسوی (۱۴۰۲)، حسینی کهنوج و سجاسی قیداری (۱۴۰۳)، صفری علی اکبری و صادقی (۱۴۰۱) پشتیبانی می شود؛ چرا که در این تحقیقات علاوه بر اشاره به تاثیر گردشگری در توسعه روستاها، به موانع مختلف زیرساختی، فرهنگی، اقتصادی و مدیریتی در توسعه گردشگری و همچنین وجود ظرفیت های متنوع گردشگری روستایی اشاره شده است. در این تحقیقات به وضعیت گردشگری روستایی نیز تاکید شده و در پژوهش حاضر نیز شاخص های مختلف ارزیابی و ضعف های موجود مشخص شده است.

در مجموع تبیین و تحلیل نتایج بیانگر آن است که رویکرد گردشگری می تواند در توسعه روستایی موثر باشد؛ چرا که ظرفیت ها و توانمندی های متنوعی در این زمینه وجود دارد که زمینه ساز این بستر می توانند شوند. در این زمینه موانع و چالش هایی وجود دارد اما با توجه به ظرفیت ها و قوت های رویکرد گردشگری، می تواند بسیاری از چالش ها را کنترل، مدیریت و کاهش داد. با توجه به همین چارچوب، رویکرد گردشگری می تواند در توسعه پایدار نواحی روستایی نیمه خشک ایران موثر واقع شود. آنچه که مهم است نوع روند و پیاده سازی این رویکرد در روستاها است؛ چرا که در بسیاری از موارد آنچه که باعث ضعف و ناکارآمدی رویکردهای توسعه روستایی می شود، عدم پیاده سازی و اجرای درست سیاست ها و رویکردها است. در مجموع نواحی روستایی نیمه خشک ایران می تواند با برنامه ریزی در حوزه گردشگری، برخی از چالش های موجود را مرتفع نمایند و بستری برای زیست پذیری و ارتقاء شاخص های توسعه را فراهم نمایند. نکته مهم دیگر در این زمینه، وجود یک دیدگاه نظاممند و یکپارچه در حوزه مدیریت روستایی با رویکرد گردشگری است، بگونه ای که

تمامی ذینفعان محلی، دولتی و بخش خصوصی مشارکت داده شوند. با توجه به نتایج چند پیشنهاد ارائه می شود. ۱- پیشنهاد می شود با توجه به وجود جاذبه های تاریخی، طبیعی، میراث ناملموس و...، تیپ گردشگری در نواحی نیمه خشک ایران بر اساس این نوع ظرفیت ها برنامه ریزی شود. ۲- پیشنهاد می شود که طرح های توسعه گردشگری در حوزه روستایی ناحیه نیمه خشک ایران انجام و به مرحله اجرا در آید. ۳- پیشنهاد می شود که زیرساخت ها و همچنین اقامتگاه های گردشگری در نواحی روستایی تهیه و اجرایی شود. ۴- با توجه به ظرفیت مهمانوازی در نواحی روستایی مورد مطالعه، پیشنهاد می شود در این راستا طرح و برنامه های قابل اجرا جهت بهره برداری از آن انجام شود. ۵- پیشنهاد می شود در راستای رونق گردشگری و عوامل وابسته به آن، برخی بخشودگی های مالی و همچنین کاهش مالیات برای بخش خدمات گردشگری لحاظ شود. ۶- پیشنهاد می شود از ظرفیت های دیگر بخش های اقتصادی و اجتماعی از جمله گیاهان دارویی و کشاورزی در راستای توسعه گردشگری روستایی استفاده نمود.

## منابع

۱. پاژکی، معصومه؛ شیخی، داوود؛ زند، فرهاد. (۱۴۰۰). بررسی جایگاه حکمروایی خوب در توسعه گردشگری روستایی پایدار (مورد پژوهی: شهرستان سرخه). مجله برنامه ریزی منطقه ای، ۱۱(۴۳)، صص ۶۴-۷۸. DOI: 10.30495/jzpm.2021.3934
۲. حسینی کهنوج، سیدرضا؛ سجاسی قیداری، حمدالله. (۱۴۰۳). شناسایی بازیگران کلیدی اکوسیستم کارآفرینی گردشگری روستایی و تحلیل استراتژیک الگوی رفتار آن ها با استفاده از رویکرد آینده پژوهی نمونه موردی: شهرستان جیرفت. مجله جغرافیا و توسعه، ۲۲(۷۵)، صص ۱-۲۶. Doi: 10.22111/GDIJ.2024.46827.3581
۳. رجب نژاد شیخانی، سامره؛ احمدیان، محمدعلی؛ جعفری، حمید؛ جهانی، مهدی. (۱۳۹۸). بررسی نقش گردشگری در توسعه پایدار روستایی با تأکید بر ابعاد اقتصادی، مطالعه موردی: شهرستان فومن. مهندسی و مدیریت آبخیز، ۱۱(۳)، صص ۷۸۴-۷۹۷. doi: 10.22092/ijwmse.2018.121083.1458
۴. رحیمی پور، بهاره؛ ظاهری، محمد؛ کریم زاده، حسین. (۱۴۰۳). تدوین سناریوهای توسعه پایدار گردشگری روستایی با رویکرد آینده نگاری (مطالعه موردی: روستاهای هدف گردشگری شهرستان سقز). گردشگری و توسعه، ۱۳(۱)، صص ۱۰۹-۱۲۷. 10.22034/JTD.2022.295243.2404

۵. زنگنه اسدی، محمدعلی؛ گلی مختاری، لیلی؛ سعادت فر، رضا. (۱۳۹۹). نقش گردشگری روستایی در توسعه پایدار دامن‌های جنوب غربی بینالود. مجله روستا و توسعه پایدار فضا، ۱(۴)، صص ۴۷-۶۸. DOI: 10.22077/vssd.2021.4087.1022
۶. شریفی نیا، زهرا. (۱۳۹۹). عوامل کلیدی مؤثر در توسعه پایدار گردشگری روستایی در استان مازندران با رویکرد سناریو مینا. مجله جغرافیا و توسعه ناحیه ای، ۱۸(۱)، صص ۲۸۱-۳۰۴. DOI: 10.22067/geography.v18i1.85282
۷. شوکتی آملقانی، محمد؛ اسحاقی، رضا؛ ماهری، احد؛ رضائی، روح‌اله؛ شعبانعلی فمی، حسین. (۱۳۹۵). بررسی موانع توسعه گردشگری در مناطق روستایی شهرستان اسکو (مطالعه موردی: روستای ساحلی آق‌گنبد). فضای جغرافیایی. ۱۶ (۵۳)، صص ۲۳-۳۷. URL: <http://geographical-space.iau.ac.ir/article-fa.html۱۳۹۷-۱ahar.ac.ir/article-fa.html>
۸. صادقی، حجت‌الله. (۱۴۰۲). ارزیابی تطبیقی مدل‌های هم‌پوشانی فازی جهت تعیین پهنه‌های مستعد ایجاد اماکن اقامتی-گردشگری در منطقه دزپارت با مدل‌های Gumma و Sum. مجله برنامه ریزی فضایی، ۱۳(۴)، صص ۱-۲۲. doi: 10.22108/sppl.2023.138669.1759
۹. صادقی، حجت‌الله؛ تقوایی، مسعود. (۱۴۰۳). تحلیل داده‌های محیطی در استقرار و توسعه پایدار سکونتگاه‌های روستایی شهرستان اصفهان با استفاده از سیستم اطلاعات جغرافیایی. مطالعات مدیریت توسعه سبز. ۳(۱)، ۱۳۵-۱۶۰. doi: 10.22077/jgdms.2024.7215.1074
۱۰. صفری علی اکبری، مسعود؛ صادقی، حجت‌الله. (۱۴۰۱). تحلیل موانع و راهبردهای توسعه گردشگری شهرستان دزپارت، مجله جغرافیا و برنامه‌ریزی، ۲۶(۸۲)، صص ۱۲۵-۱۴۳. doi: 10.22034/gp.2022.48735.2913
۱۱. یاری حصار، ارسطو؛ باختر، سهیلا. (۱۳۹۵). ارزیابی شاخص‌های گردشگری پایدار روستایی از منظر جامعه محلی و گردشگران (مطالعه موردی: شهرستان نیر). مجله برنامه ریزی منطقه ای، ۶(۲۲)، ۱۲۱-۱۳۴. [https://jzpm.marvdasht.iau.ir/article\\_1935.html](https://jzpm.marvdasht.iau.ir/article_1935.html)
12. An, W., & Alarcón, S. (2020). How can rural tourism be sustainable? A systematic review. *Sustainability*, 12(18), 1-23. <https://doi.org/10.3390/su12187758>
13. Dašić, D., Živković, D., & Vujić, T. (2020). Rural tourism in development function of rural areas in Serbia. *Економика пољопривреде*, 67(3), 719-733. <https://cyberleninka.ru/article/n/rural-tourism-in-development-function-of-rural-areas-in-serbia>
14. De Rosa, M.; McElwee, G.; Smith, R. (2019). Farm diversification strategies in response to rural policy: A case from rural Italy. *Land Use Policy*, 81, 291-301. <https://doi.org/10.1016/j.landusepol.2018.11.006>
15. Germanovich, A. G., Vasilieva, O. N., Ordynskaya, M. E., Allanina, L. M., & Gorokhova, A. E. (2020). Impact of tourism on sustainable development of rural areas: International experience. *Journal of Environmental Management and Tourism*, 11(4), 965-972. doi.org/10.14505/jemt.11.4(44).21



16. Hall, C. M. (2021). Constructing sustainable tourism development: The 2030 agenda and the managerial ecology of sustainable tourism. In *Activating critical thinking to advance the sustainable development goals in tourism systems* (pp. 198-214). Routledge. <https://www.taylorfrancis.com/chapters/edit/10.1080/10.3390/10.3390/10.3390>
17. Haywood, L. K., Nortje, K., Dafuleya, G., Nethengwe, T., & Sumbana, F. (2020). An assessment for enhancing sustainability in rural tourism products in South Africa. *Development Southern Africa*, 37(6), 1033-1050. <https://doi.org/10.1080/0376835X.2020.1806784>
18. Ibănescu, B. C., Stoleriu, O. M., Munteanu, A., & Iațu, C. (2018). The impact of tourism on sustainable development of rural areas: Evidence from Romania. *Sustainability*, 10(10), 1-18. [doi.org/10.3390/su10103529](https://doi.org/10.3390/su10103529)
19. Ivona, A. (2021). Sustainability of rural tourism and promotion of local development. *Sustainability*, 13(16), 1-20. <https://doi.org/10.3390/su13168854>
20. Kumar, S., & Valeri, M. (2022). Understanding the relationship among factors influencing rural tourism: a hierarchical approach. *Journal of Organizational Change Management*, 35(2), 385-407. [doi.org/10.1108/JOCM-01-2021-0006](https://doi.org/10.1108/JOCM-01-2021-0006)
21. Liu, C.H.; Tzeng, G.H.; Lee, M.H.; Lee, P.Y. (2013). Improving Metro-Airport Connection Service for Tourism Development: Using Hybrid MCDM Models. *Tourism Management of Perspective*, 6, 95–107. [doi.org/10.1016/j.tmp.2012.09.004](https://doi.org/10.1016/j.tmp.2012.09.004)
22. Liu, Y. L., Chiang, J. T., & Ko, P. F. (2023). The benefits of tourism for rural community development. *Humanities and Social Sciences Communications*, 10(1), 1-12. <https://www.nature.com/articles/s41598-023-41599-1>
23. López-Sanz, J. M., Penelas-Leguía, A., Gutiérrez-Rodríguez, P., & Cuesta-Valiño, P. (2021). Sustainable development and consumer behavior in rural tourism—the importance of image and loyalty for host communities. *Sustainability*, 13(9), 1-18. <https://doi.org/10.3390/su13094763>
24. Martín Martín, J. M., Salinas Fernandez, J. A., Rodriguez Martin, J. A., & Ostos Rey, M. D. S. (2020). Analysis of tourism seasonality as a factor limiting the sustainable development of rural areas. *Journal of Hospitality & Tourism Research*, 44(1), 45-75. <https://doi.org/10.1177/1096348019876688>
25. Martínez, J. M. G., Martín, J. M. M., Fernández, J. A. S., & Mogorrón-Guerrero, H. (2019). An analysis of the stability of rural tourism as a desired condition for sustainable tourism. *Journal of Business Research*, 100, 165-174. [doi.org/10.1016/j.jbusres.2019.03.033](https://doi.org/10.1016/j.jbusres.2019.03.033)
26. Nyasha, S., Odhiambo, N. M., & Asongu, S. A. (2021). The impact of tourism development on economic growth in Sub-Saharan Africa. *The European Journal of Development Research*, 33, 1514-1535. <https://link.springer.com/article/10.1007/s0-00298-020-41287>
27. Petrović, M. D., Vujko, A., Gajić, T., Vuković, D. B., Radovanović, M., Jovanović, J. M., & Vuković, N. (2017). Tourism as an approach to sustainable rural development in post-socialist countries: A comparative study of Serbia and Slovenia. *Sustainability*, 10(1), 1-14. [doi.org/10.3390/su10010054](https://doi.org/10.3390/su10010054)

28. Rogerson, C. M., & Rogerson, J. M. (2022). The first round impacts of COVID-19 for rural tourism in South Africa. *Studia Periegetica*, 37, 63-86.  
[https://yadda.icm.edu.pl/yadda/element/bwmeta.element.ojs-doi-10.5604.01.3001.0015\\_8079](https://yadda.icm.edu.pl/yadda/element/bwmeta.element.ojs-doi-10.5604.01.3001.0015_8079).
29. Romanenko, Y. O., Boiko, V. O., Shevchuk, S. M., Barabanova, V. V., & Karpinska, N. V. (2020). Rural development by stimulating agro-tourism activities. *International journal of Management (IJM)*, 11(4), 605-613.<http://www.iaeme.com/ijm/issues.asp?JType=IJM&VType=11&IType=4>
30. Rosalina, P. D., Dupre, K., & Wang, Y. (2021). Rural tourism: A systematic literature review on definitions and challenges. *Journal of Hospitality and Tourism Management*, 47, 134-149. [doi.org/10.1016/j.jhtm.2021.03.001](https://doi.org/10.1016/j.jhtm.2021.03.001)
31. Ruiz-Real, J. L., Uribe-Toril, J., de Pablo Valenciano, J., & Gázquez-Abad, J. C. (2022). Rural tourism and development: Evolution in scientific literature and trends. *Journal of Hospitality & Tourism Research*, 46(7), 1322-1346.  
[doi.org/10.1177/109634802092653](https://doi.org/10.1177/109634802092653)
32. Singh, A. S., Parahoo, S. K., Ayyagari, M., & Juwaheer, T. D. (2023). Conclusion: how could rural tourism provide better support for well-being and socioeconomic development?. *Worldwide Hospitality and Tourism Themes*, 15(1), 84-93.  
[doi.org/10.1108/WHATT-09-2022-0108](https://doi.org/10.1108/WHATT-09-2022-0108)
33. Villanueva-Álvaro, J. J., Mondéjar-Jiménez, J., & Sáez-Martínez, F. J. (2017). Rural tourism: Development, management and sustainability in rural establishments. *Sustainability*, 9(5),1-8. [doi.org/10.3390/su9050818](https://doi.org/10.3390/su9050818)
34. Wijijayanti, T., Agustina, Y., Winarno, A., Istanti, L. N., & Dharma, B. A. (2020). Rural tourism: A local economic development. *Australasian Accounting, Business and Finance Journal*, 14(1), 5-13. <https://ro.uow.edu.au/aabfj/vol14/iss1/>
35. Woyesa, T., & Kumar, S. (2021). Potential of coffee tourism for rural development in Ethiopia: a sustainable livelihood approach. *Environment, Development and Sustainability*, 23(1), 815-832. <https://link.springer.com/article/10.1007/s-02-10.668V-00610>
36. Xu, J., Yang, M., Hou, C., Lu, Z., & Liu, D. (2021). Distribution of rural tourism development in geographical space: A case study of 323 traditional villages in Shaanxi, China. *European Journal of Remote Sensing*, 54(sup2), 318-333.  
<https://www.proquest.com/openview/a30290722d805fd736af07796d7c6e1/1?pq-origsite=gscholar&cbl=3933194>
37. Yang, J., Yang, R., Chen, M. H., Su, C. H. J., Zhi, Y., & Xi, J. (2021). Effects of rural revitalization on rural tourism. *Journal of Hospitality and Tourism Management*, 47, 35-45. [doi.org/10.1016/j.jhtm.2021.02.008](https://doi.org/10.1016/j.jhtm.2021.02.008)
38. Zhu, W., & Shang, F. (2021). Rural smart tourism under the background of internet plus. *Ecological Informatics*, 65(2),1-16. [doi.org/10.1016/j.ecoinf.2021.101424](https://doi.org/10.1016/j.ecoinf.2021.101424)