

ارائه مدل تجربی تعیین‌کننده‌های توانمندسازی زنان روستایی در بخش گیاهان دارویی (مورد مطالعه: استان چهارمحال و بختیاری)

آیدا الالدین‌وندی (دانشجوی دکترای جغرافیا و برنامه‌ریزی روستایی دانشگاه اصفهان، اصفهان، ایران)

ayda.alahdini@gmail.com

یوسف قنبری (دانشیار جغرافیا و برنامه‌ریزی روستایی، دانشگاه اصفهان، اصفهان، ایران، نویسندهٔ مسئول)

y.ghanbari@geo.ui.ac.ir

حمید برقی (دانشیار جغرافیا و برنامه‌ریزی روستایی، دانشگاه اصفهان، اصفهان، ایران)

h.barghi@geo.ui.ac.ir

چکیده

با توجه به ظرفیت بالای فعالیت در بخش کشاورزی، توانمندسازی زنان روستایی در بخش کشت و تولید گیاهان دارویی می‌تواند استراتژی مناسبی برای ارتقای جایگاه اجتماعی و اقتصادی زنان روستایی باشد. با این وجود بررسی‌ها نشان می‌دهد این موضوع کمتر مورد توجه محققان قرار گرفته است. با توجه به اینکه استان چهارمحال و بختیاری از مناطق کلیدی کشور به لحاظ تولید گیاهان دارویی است، هدف اصلی این پژوهش کمی و کاربردی که با ترکیبی از روش‌های توصیفی - تحلیلی و معادلات ساختاری انجام گرفته است، ارائه مدل تجربی تعیین‌کننده‌های توانمندسازی زنان روستایی در بخش گیاهان دارویی در این استان است. جامعه آماری پژوهش شامل تمامی زنان روستایی استان چهارمحال و بختیاری است که در میان آن‌ها ۲۰۹ نفر به‌عنوان نمونه آماری مورد پرسشگری قرار گرفته‌اند. برای تجزیه و تحلیل داده‌ها از نرم‌افزارهای SPSS و Amos استفاده شده است. نتایج پژوهش نشان داد که ابعاد چهارگانه توانمندسازی زنان روستایی در بخش گیاهان دارویی (توانمندی اقتصادی، اجتماعی و فرهنگی، زیست‌محیطی و فردی و روانشناختی) در وضعیت نامناسبی قرار دارد و مهم‌ترین عوامل تعیین‌کننده‌های توانمندسازی زنان روستایی در

بخش گیاهان دارویی عبارت‌اند از: تشکیل و توسعه تعاونی‌ها، حمایت کارآمد بخش دولتی، برگزاری کلاس‌ها، دوره‌های آموزشی، میزان مالکیت اراضی و درآمد. کلیدواژه‌ها: توسعه روستایی، توانمندسازی زنان روستایی، گیاهان دارویی.

۱. مقدمه

با وجود اینکه زنان تقریباً نیمی از جمعیت و نیمی از نیروی کار جهان را تشکیل می‌دهند (اوبایلو و چیمه، ۲۰۲۰، ص. ۳۱۵)، تنها مالک یک هزارم کل ثروت جهان هستند و تنها ۱۰ درصد از کل حقوق (دستمزد) جهانی را دریافت می‌کنند (پاکانا^۱ و همکاران، ۲۰۲۰، ص. ۳۹۹۴). در خوشبینانه‌ترین حالت در اکثر فعالیت‌ها علی‌رغم فعالیت همسان زنان با مردان، میزان دریافت دستمزد زنان، ۱۰ تا ۳۰ درصد کمتر از مردان است (اوبایلو و چیمه، ۲۰۲۰، ص. ۳۱۵). علاوه بر موارد فوق، فقر، سطح سواد پایین، بیکاری (احمدی و فکور^۲، ۲۰۲۰، ص. ۱۸)، محدودیت‌های فرهنگی، مردسالارانه بودن محیط کار، تبعیض جنسیتی، خشونت اجتماعی، ناامنی اجتماعی، محدودیت‌های فرهنگی، کم توجهی به زنان در برنامه‌های توسعه، در نظر نگرفتن فعالیت آن‌ها در منزل به عنوان فعالیت اقتصادی و ... از دیگر چالش‌های مختص زنان به ویژه زنان روستایی است (جابن^۳ و همکاران، ۲۰۲۰، ص. ۳). این در حالی است که در اکثر جوامع سنتی و حتی امروزی، زنان حدود ۵۰ درصد از کل مواد غذایی را تولید می‌کنند (وی^۴ و همکاران، ۲۰۲۱، ص. ۲) و به عنوان بازیگران کلیدی در تولیدات کشاورزی شناخته می‌شوند و در مدیریت فعالیت در بخش کشاورزی نقش موثری را ایفا می‌نمایند (رحمان^۵ و همکاران، ۲۰۲۳، ص. ۱). زنان علاوه بر فعالیت در بخش کشاورزی، دارای وظایف و تعهدات درون خانواده مانند مراقبت از کودکان، و سالمندان، پخت و

1 Obayelu & Chime

2 Pakkana

3 Ahmadi & Fakour

4 Jabeen

5 Wei

6 Rahman

پز و تهیه غذا، نظافت خانه و ... هستند که همه این فعالیت‌ها فاقد دستمزد هستند (جانب و همکاران، ۲۰۲۰، ص. ۳).

بر اساس دیدگاه صاحب‌نظران، بخش عمده‌ای از توانمندی‌های اجتماعی و اقتصادی یک کشور در گرو میزان توانمندی جمعیت زنان فعال در آن کشور است (بیسواس^۱ و همکاران، ۲۰۲۴، ص. ۲) و رشد اقتصادی فراگیر هر کشوری بدون مشارکت زنان امکان‌پذیر نیست (نایک^۲ و همکاران، ۲۰۲۴، ص. ۳۰۱). به‌طور کلی مشارکت فعال زنان در سطوح مختلف جامعه ضمن افزایش درآمد آن‌ها، زمینه توسعه هر کشوری را فراهم می‌نماید (بیسواس و همکاران، ۲۰۲۴، ص. ۲).

یک از موثرترین راهبردها برای کاهش و یا از بین بردن انواع مختلف چالش‌ها و مشکلاتی که زنان علی‌الخصوص زنان روستایی با آن مواجه هستند، توانمندسازی زنان است (مانوج^۳ و همکاران، ۲۰۲۳، ص. ۱). توانمندسازی زنان به‌عنوان پنجمین هدف از اهداف توسعه پایدار در قرن ۲۱ (سهروردی و احمد^۴، ۲۰۲۰، ص. ۹۵۷)، توانمندسازی زنان در سراسر جهان، به‌ویژه کشورهای توسعه‌یافته، به یکی از اولویت‌های اصلی توسعه پایدار تبدیل شده است. در واقع، توانمندسازی زنان به‌عنوان معیاری برای میزان تحقق رفاه آن‌ها در نظر گرفته می‌شود (اختر و چنگ، ۲۰۲۰، ص. ۲). بدین ترتیب، توانمندسازی زنان عموماً با هدف بهبود دسترسی به عدالت اجتماعی و رفاه انسانی (حقو و همکاران، ۲۰۲۴، ص. ۳). زمانی که زنان توانمند نباشند، دسترسی آن‌ها به منابع فیزیکی و انسانی مورد نیاز برای اتخاذ شیوه‌های تغذیه‌ای بهینه محدود می‌شود و در نتیجه قابلیت کافی برای ارتقاء سطح امنیت غذایی خود و خانواده‌شان را نخواهند داشت. افزون بر این، زنان در مقایسه با مردان تمایل دارند سهم بیشتری از درآمد خانوار را برای خرید مواد غذایی اختصاص دهند. بدین ترتیب، زمانی که زنان توانمندتر باشند، قادر به کسب سطحی از دانش تغذیه‌ای خواهند بود که در بهبود کیفیت تغذیه‌ای خانوار نقش اساسی دارد. بنابراین، درک نقش

1 Biswas

2 Naik

3 Manoj

4 Soharwardi & Ahmad

5 Haque

توانمندسازی زنان در بهبود نظام تغذیه‌ای خانوار و در نتیجه تأمین امنیت غذایی اهمیت ویژه‌ای دارد (مادزورا و همکاران، ۲۰۲۳، ص. ۲).

یا توجه به نقش موثر زنان روستایی در بخش کشاورزی و تنوع فعالیت‌های این بخش کلیدی توسعه اقتصادی (رحمان و همکاران، ۲۰۲۳، ص. ۱)، فعالیت در بخش کشت و تولید گیاهان دارویی، می‌تواند در ابعاد مختلف توسعه روستایی از جمله توانمندسازی زنان روستایی موثر باشد. فعالیت در بخش گیاهان دارویی می‌تواند ضمن کاهش چالش‌های مختلف نواحی روستایی (جعفری و همکاران، ۱۳۹۶، ص. ۱۷۴)، می‌تواند زمینه‌ساز تنوع شغلی، درآمدزایی، افزایش پس انداز، ارتقای کیفیت زندگی، کاهش نابرابری‌ها و ارتقای سطح بهداشت و درمان، کاهش مصرف منابع آب (کمترین نیاز آب برای رشد)، حفاظت از محیط زیست و افزایش آگاهی زیست محیط گردد (دهبان‌نژادیان^۱ و همکاران، ۲۰۲۳، ص. ۲۰).

ایران به واسطه ظرفیت‌های جغرافیایی و اقلیمی متنوع (از ۱۳ اقلیم جهانی ۱۱ اقلیم در ایران وجود دارد) و همچنین وجود ۸۵۰۰ گونه گیاهی، از کشورهای مستعد در زمینه تولید گیاهان دارویی است (جعفری و همکاران، ۱۳۹۶، ص. ۱۷۴). در ایران کشت گیاهان دارویی و معطر از دیرباز در نظام‌های سنتی کشاورزی جایگاه ویژه‌ای داشته و این سیستم‌ها نقش مهمی در ایجاد تنوع و پایداری داشته‌اند (کشت^۲ و همکاران، ۲۰۲۱، ص. ۲). با این اوصاف می‌توان از فعالیت در بخش گیاهان دارویی به‌عنوان یکی از بسترهای کلیدی توانمندسازی جامعه روستایی به‌ویژه زنان روستایی یاد کرد.

در ۸۰۳ روستای دارای سکنه استان چهارمحال و بختیاری، ۳۳۰۲۷۳ نفر (معادل ۳۴/۸۵ درصد جمعیت استان) زندگی می‌کنند که از این تعداد ۴۶۵۴۰۷ (۴۹/۱ درصد جمعیت روستایی استان) را زنان روستایی تشکیل می‌دهند (مرکز آمار ایران، ۱۳۹۵). با توجه به اینکه حدود نیمی از جمعیت روستایی استان را گروه زنان تشکیل می‌دهند، استفاده از این بخش از نیروی انسانی در راستای

1 Dehban Nejadian
2 Khesht

دستیابی به اهداف اصلی توسعه پایدار روستایی از ضروریات است. سکونتگاه‌های روستایی استان چهارمحال و بختیاری به لحاظ برخورداری از گیاهان دارویی از جمله موسیر، آویشن، کرفس کوهی، زره سبز، گل گاوزبان، زعفران و ... از مناطق مطرح کشور هستند که بر اساس آمار رسمی سالانه حدود ۱۰۰۰ تن از انواع گیاهان دارویی در این استان تولید می‌شود (جهادکشاورزی استان چهارمحال و بختیاری، ۱۳۹۸). از یک طرف با توجه به اهمیت توانمندسازی در ارتقای جایگاه اقتصادی و اجتماعی زنان و همچنین نقش توانمندسازی زنان در راستای نیل به توسعه پایدار روستایی و از طرف دیگر با توجه به ظرفیت‌های متعدد سکونتگاه‌های روستایی استان چهارمحال و بختیاری در زمینه کشت و تولید گیاهان دارویی و مزایای متعدد فعالیت در این بخش، توانمندسازی زنان روستایی استان در بخش گیاهان دارویی می‌تواند منجر به ارتقای امنیت غذایی ساکنان روستاها و ارتقای جایگاه اقتصادی شان موثر واقع شود.

با توجه به مطالب عنوان شده و از آنجائیکه تاکنون بررسی جامعی در زمینه توانمندسازی زنان روستایی در بخش تولید گیاهان دارویی در استان چهارمحال و بختیاری صورت نگرفته است. در نتیجه تحقیق حاضر سعی بر آن دارد که با ارائه ادبیات نظری و بررسی اهدافی مانند شناسایی عوامل موثر بر توانمندسازی زنان روستایی در بخش تولید گیاهان دارویی با استفاده از روش‌های توصیفی - تحلیلی و معادلات ساختاری و همچنین ارائه مدل تجربی تعیین‌کننده‌های توانمندسازی زنان روستایی در بخش گیاهان دارویی به پاسخگویی نظریات این تحقیق پردازد.

۲. پیشینه تحقیق

جوانبخت و اسمعیلی (۱۳۹۳)، در بررسی مطالعه ترجیحات افراد مختلف در مصرف گیاهان دارویی در شهر تبریز به این نتیجه رسیده‌اند که هر چه میزان آگاهی افراد از گیاهان دارویی و اثرات درمانی آنها بیشتر می‌شود، مصرف آنها نیز افزایش می‌یابد. همچنین زنان بیشتر از مردان تمایل به مصرف گیاهان دارویی دارند. پس با توجه به اهمیت سطح آگاهی افراد در مصرف گیاهان دارویی، میتوان با افزایش آگاهی آنها نسبت به این گیاهان، نه تنها سلامت آنها را با افزایش مصرف

گیاهان دارویی تامین نمود بلکه قدرت اقتصادی افراد را نیز به دلیل هزینه پایین تر گیاهان دارویی نسبت به داروهای شیمیایی افزایش داد.

نتایج پژوهش نجفی کانی و وصال (۱۳۹۴) با هدف بررسی نقش مدیریت محلی در توانمندسازی زنان روستایی دهستان استرآباد جنوبی در شهرستان گرگان نشان داد مدیران محلی با ایجاد فرصت‌های شغلی، افزایش درآمد، تقویت و توسعه تعاونی‌ها و تشکل‌های زنان و توجه به مهارت‌های زنان روستایی، عملکرد مثبتی را در توانمندسازی زنان روستایی داشته‌اند. جعفری و همکاران (۱۳۹۶) در پژوهشی با هدف بررسی و تحلیل اثرات تولید گیاهان دارویی در پایداری اقتصاد روستاهای شهرستان قوچان نشان داد حمایت دولت عامل مهمی در افزایش گرایش جامعه روستایی به کشت گیاهان دارویی است.

نتایج پژوهش رضایی و همکاران (۱۳۹۶)، با عنوان عامل‌های موثر بر قصد استفاده زنان روستایی از گیاهان دارویی در شهرستان کرج نشان دادند که متغیرهای هنجارهای اجتماعی و کنترل رفتاری درک شده دارای اثری مثبت و معنی‌دار بر نگرش زنان روستایی نسبت به استفاده از گیاهان دارویی بودند. همچنین بر اساس نتایج پژوهش مشخص شد که متغیرهای هنجارهای اجتماعی کنترل رفتاری درک شده و نگرش اثری مثبت و معنی‌دار بر قصد استفاده زنان روستایی از گیاهان دارویی داشته است.

نتایج پژوهش سعیدی و همکاران (۱۳۹۷) با هدف بررسی نقش صندوق‌های اعتبارات خرد بر توانمندسازی اقتصادی زنان روستایی شهرستان چرداول نشان داد میان متغیرهای مستقل پژوهش (درآمد ماهیانه خانوار، برگزاری کلاس‌ها و دوره‌های حرفه‌آموزی، مشارکت زنان در طرح خودکفایی، متنوع‌سازی درآمد و مشاوره اجتماعی - شغلی) با متغیر وابسته پژوهش (توانمندی اقتصادی زنان روستایی) ارتباط آماری معنی‌داری وجود دارد. تاراسی و همکاران (۱۳۹۸) در پژوهشی با هدف بررسی رابطه ظرفیت‌سازی و توانمندسازی زنان روستایی در شهرستان زنجان نشان دادند توانمندسازی زنان روستایی شهرستان زنجان در سطح نامناسبی قرار دارد و میان ظرفیت‌های اقتصادی، اجتماعی، محیطی و نهادی با توانمندسازی زنان روستایی ارتباط آماری

معنی‌داری وجود دارد. نتایج پژوهش عظیمی و همکاران (۱۴۰۱) با هدف ارائه الگویی برای توانمندسازی زنان در روستاهای شهرستان کرمانشاه نشان داد آموزش هدفمند و مستمر زنان، تحول در اقدامات حمایتی از زنان و بازآفرینی ساختار برنامه‌ریزی توسعه کشور با تأکید بر حمایت از زنان، از مهم‌ترین عوامل موثر بر توانمندسازی زنان روستایی هستند.

ششادری^۱ و همکاران (۲۰۲۰) در مطالعه‌ای با هدف ارائه چارچوب یادگیری تحول‌آفرین در راستای توانمندسازی زنان در روستاهای هند به این نتیجه رسیدند که آموزش مهارت‌های زندگی و فنی و حرفه‌ای نقش موثری را در توانمندسازی زنان روستایی داشته است. پاکانا و همکاران (۲۰۲۰) در مطالعه‌ای با هدف بررسی اثر موسسات خرد مالی از طریق شکل تعاونی‌ها بر توانمندسازی زنان روستایی منطقه تنگ‌رنگ^۳ در کشور اندونزی نشان دادند تعاونی‌های زنان روستایی به واسطه حمایت‌های مالی از زنان، در توسعه توانمندسازی زنان روستایی موفق عمل کرده‌اند. یافته‌های پژوهش بانرجی^۳ (۲۰۲۰) در خصوص توانمندسازی زنان روستایی در هند در طول پاندمی کووید-۱۹ نشان داد فعالیت‌های مشارکتی و مهارت‌آموزی از عوامل موثر بر توانمندسازی زنان روستایی است. نتایج مطالعه اوبایلو و چیمه (۲۰۲۰) در خصوص محرک‌های توانمندسازی زنان در روستاهای نیجریه نشان داد توانمندسازی زنان روستایی در سطح پایینی قرار دارد و تحصیلات، سرپرست خانوار بودن زنان و بعد خانوار، با توانمندسازی زنان دارای ارتباط آماري مثبت و معنی‌دار بوده‌اند.

مادزوره و همکاران (۲۰۲۳)، در تحقیقی با عنوان زنان و تصمیم‌گیری در کشاورزی با کیفیت رژیم غذایی نشان داده‌اند زمانی که زنان توانمند نباشند، دسترسی آن‌ها به منابع فیزیکی و انسانی مورد نیاز برای اتخاذ شیوه‌های تغذیه‌ای بهینه برای بهبود سلامتشان محدود می‌شود. زنان تمایل دارند نسبت بیشتری از درآمد خانوار را نسبت به مردان برای خرید مواد غذایی اختصاص دهند. همچنین، زمانی که زنان در تصمیم‌گیری مشارکت بیشتری داشته و از دانش تغذیه‌ای برخوردار

1 Sheshadri

2 Tangerang

3 Banerjee

باشند، می‌توانند با استفاده از این دانش، رژیم غذایی باکیفیت‌تری را برای خود و خانواده‌شان فراهم کنند. بنابراین، درک نقش توانمندسازی زنان، مشارکت و تصمیم‌گیری آن‌ها در کشاورزی و تأثیر آن بر تغذیه، اهمیت ویژه‌ای دارد.

نتایج پژوهش جمانه و شیشی (۲۰۲۳)، در تحقیقی با عنوان توانمندسازی زنان در کشاورزی و تأثیر آن بر امنیت غذایی خانوار: شواهدی از منطقه گامو در جنوب اتیوپی. کشاورزی و امنیت غذایی نشان داد که افزایش توانمندسازی زنان به طور مثبت و معنی‌دار با همه‌ی شاخص‌های امنیت غذایی ارتباط دارد و نقش کلیدی در تولید و تضمین امنیت غذایی در جوامع کشاورزی دارد. سازمان‌های مربوطه باید توجه ویژه‌ای به ترویج توانمندسازی زنان و برنامه‌های امنیت غذایی همچنین داشته باشند و از اولویت‌بندی آموزش زنان و ترویج تنوع کشاورزی (در زمینه محصولات کشاورزی و دامداری) و استراتژی‌های تنوع درآمد خارج از مزرعه به عنوان سرمایه‌گذاری‌های ارزشمند برای بهبود امنیت غذایی خانوار بهره‌مند شوند.

نتایج پژوهش اشفق^۱ و همکاران (۲۰۲۳) با هدف شناسایی عوامل تعیین‌کننده توانمندسازی زنان روستایی در پاکستان نشان داد دسترسی به اعتبار، وضعیت تأهل، رسانه‌های جمعی، اشتغال و تحصیلات، از مهم‌ترین عوامل موثر بر توانمندسازی زنان روستایی هستند. بیسواس و همکاران (۲۰۲۴) در مطالعه‌ای در خصوص بررسی نقش قانون ضمانت اشتغال روستایی ملی مهاتما گاندی بر توانمندسازی زنان در مناطق بنگال غربی در کشور هند نشان دادند این قانون دولتی با افزایش روزهای کاری سالانه زنان و درآمد آن‌ها اثر قابل توجهی را بر توانمندسازی زنان روستایی داشته است.

کهنید و همکاران (۲۰۲۴)، در مقاله‌ای با عنوان رابطه بین ارزش افزوده در ذرت و توانمندسازی زنان روستایی: شواهدی از ایالت اوسون، نیجریه نشان داد که زنان روستایی در ایالت اوسون که عمدتاً در زنجیره ارزش ذرت مشغول هستند، به دلیل عوامل مختلف اجتماعی-اقتصادی عمدتاً با سطوح پایین توانمندسازی روبرو هستند. توصیه‌ها شامل حمایت دولت از ابتکارات توسعه مالی،

آموزشی و مهارتی و تسهیلات اعتباری است. این اقدامات با هدف توانمندسازی زنان روستایی و تقویت مشارکت آنها در فعالیت های زنجیره ارزش، در نتیجه ارتقای برابری جنسیتی و بهبود معیشت آنها انجام می شود. با این حال، مطالعه نشان می دهد که بسیاری از این زنان به دلیل محدودیت های مختلف، از جمله دسترسی محدود به منابع، آموزش و فناوری، نمی توانند به طور کامل از مزایای ارزش افزوده ذرت بهره مند شوند

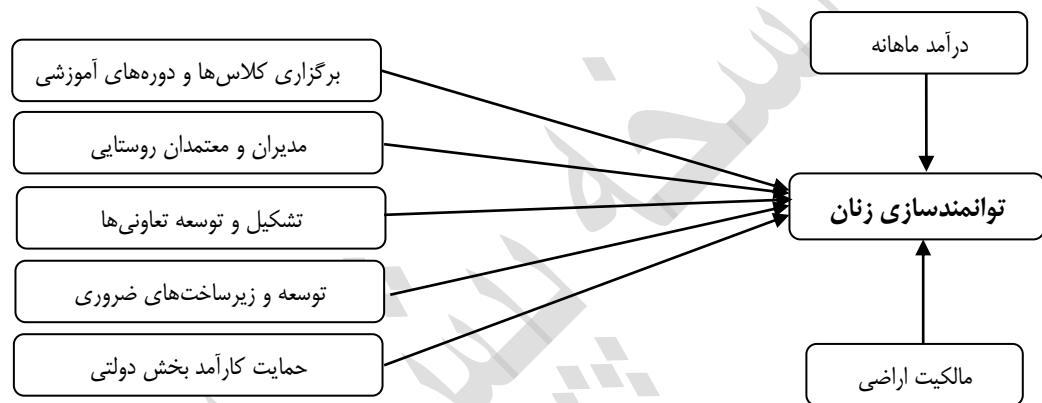
نتایج پژوهش حقو و همکاران (۲۰۲۴) با هدف شناسایی عوامل موثر بر توانمندسازی زنان روستایی بنگلادش نشان داد وضعیت توانمندسازی زنان در سطح پایینی قرار دارد و متغیرهای سال های تحصیل زنان و بعد خانوار، دارای ارتباط آماری مثبت با توانمندسازی زنان روستایی هستند. نینگومبام و بودولوی^۱ (۲۰۲۴) در مطالعه خود با هدف بررسی اثرات طرح توانمندی معیشت و تأثیر آن بر توانمندسازی زنان روستایی در ناحیه مورینگان در آسام کشور هند نشان دادند طرح دولتی مذکور توانسته است در توانمندسازی زنان روستایی اثر قابل توجهی را بر جای بگذارد.

نتایج پژوهش بخاری و همکاران (۲۰۲۳)، در خصوص سطح توانمندسازی در بین زنان روستایی سند (پاکستان) که در قالب یک تحلیل اجتماعی بود نشان داد که زنان روستایی سند از نظر اجتماعی، روانشناختی، اقتصادی و سیاسی دارای زمینه اجتماعی-اقتصادی ضعیفی هستند. این مطالعه همچنین توصیه هایی برای توانمندسازی بانوان در مناطق روستایی پاکستان ارائه می دهد. این توصیه ها شامل سیاست گذاری قوی به همراه معرفی طرح های مختلف در حمایت از امنیت جنسیتی توسط دولت های استانی و فدرال و اتخاذ تدابیر سخت جهت اجرای سیاست ها است.

بررسی و مرور پیشینه پژوهش نشان می دهد علی رغم انجام مطالعات متعدد در خصوص توانمندسازی زنان روستایی در زمینه های مختلف، تاکنون در خصوص توانمندسازی زنان روستایی در بخش تولید گیاهان دارویی مطالعه ای صورت نگرفته است. از این رو پژوهش حاضر به لحاظ

1 Ningombam & Bordoloi

موضوع مورد بررسی دارای نوآوری است و می‌تواند شکاف مطالعاتی در این زمینه را تا حدودی تکمیل نماید و مبنایی برای سایر مطالعات در آینده باشد.
 بطور کلی مدل مفهومی تحقیق در شکل (۱) ارائه شده است .



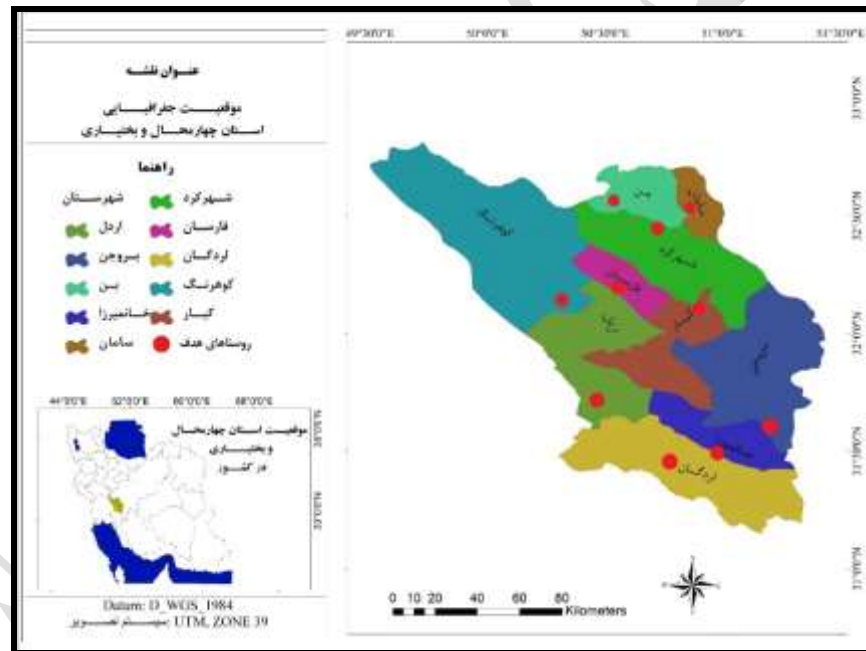
شکل (۱). مدل مفهومی تحقیق

۳. روش‌شناسی تحقیق

هدف اصلی پژوهش کمی و کاربردی حاضر، ارائه مدل تجربی تعیین‌کننده‌های توانمندسازی زنان روستایی در بخش گیاهان دارویی است. قلمرو مکانی پژوهش استان چهارمحال و بختیاری است و به لحاظ زمانی، این پژوهش تک مقطعی است که در بازه زمانی ۹ ماهه (خرداد تا اسفند سال ۱۴۰۲) انجام گرفته است. جامعه آماری پژوهش شامل تمامی زنان روستایی استان چهارمحال و بختیاری است و با توجه به محدودیت‌های زمانی، مالی و دشواری دسترسی به تمامی زنان روستایی، امکان سرشماری وجود نداشته است و با استفاده از جدول بارتلت^۱ و همکاران (۲۰۰۱)، که یکی از روش‌های متداول و پرکاربرد برآورد حجم نمونه است، تعداد ۲۰۹ نفر از زنان روستایی به‌عنوان نمونه آماری در نظر گرفته شده‌اند (سطح خطای ۱ درصد و حاشیه خطای ۰/۰۳). برای

1 Bartlett

توزیع پرسشنامه‌ها در محدوده مورد مطالعه با توجه به گستردگی محدوده مورد مطالعه، ۱۰ روستا به روش هدفمند انتخاب گردید (شکل ۲). انتخاب روستاها به گونه‌ای بوده است که نماینده مناسبی برای شهرستان خود باشند و این مهم با کسب نظرات اساتید دانشگاهی و کارشناسان و محققان استان چهارمحال و بختیاری انجام شده است. در نهایت متناسب با جمعیت زنان هر روستا، پرسشنامه‌ها به صورت کاملاً تصادفی در میان زنان توزیع و تکمیل گردیده است (جدول ۱).



شکل ۲- موقعیت روستاهای هدف مطالعه در استان چهارمحال و بختیاری

جدول ۱- اسامی روستاهای هدف و تعداد پرسشنامه توزیع شده در آنها

ردیف	شهرستان	دهستان	روستا	زنان	پرسشنامه توزیع شده
۱	شهرکرد	حومه	هرچگان	۹۸۹	۲۴
۲	بروجن	دوراهان	دوراهان	۳۰۵	۷
۳	فارسان	میزدج علیا	ده چشمه	۲۱۵۳	۵۳

۴	لردگان	میلاس	دهنو میلاس	۱۷۴	۵
۵	اردل	شلیل	شلیل سلفی	۲۱۷	۵
۶	کوهرنگ	دوآب	دزک علیا	۱۲۶	۵
۷	کیار	کیار شرقی	سرتشنیز	۱۴۳۹	۳۵
۸	سامان	هوره	سوادجان	۶۲۸	۱۵
۹	بن	وردنجان	بارده	۱۱۴۷	۲۸
۱۰	خانمیرزا	خانمیرزا	بردبر	۱۳۰۲	۳۲
مجموع	-	-	۱۰	۸۴۸۰	۲۰۹

لازم به ذکر است ابزار اصلی جمع‌آوری داده‌های میدانی، پرسشنامه محقق‌ساخته است که روایی (صوری) آن با مراجعه به اساتید دانشکده علوم جغرافیایی و برنامه‌ریزی دانشگاه اصفهان و چند نفر از اساتید دیگر دانشگاه پس از چندین مرحله اصلاح، تأیید شده است. برای بررسی پایایی ابزار مورد استفاده از پیش‌آزمون با تعداد ۳۰ پرسشنامه استفاده شده است. پیش‌آزمون در روستای سرمازه از توابع شهرستان اردل انجام گرفته است. ضریب آلفای کرونباخ حاصل شده برای ابعاد مختلف پرسشنامه، بیشتر از ۰/۷ بود و نشانگر پایایی پرسشنامه طراحی شده بود (جدول ۲). پرسشنامه مذکور در سه بخش اصلی طراحی شده است (جدول ۲). بخش اول ویژگی‌های شخصی و جمعیت‌شناختی زنان و بخش دوم به پنج متغیر کیفی مرتبط به توانمندسازی زنان روستایی اختصاص دارد. بخش سوم پرسشنامه به ابعاد اصلی توانمندسازی زنان روستایی اختصاص دارد. بخش دوم و سوم پرسشنامه در قالب طیف پنج‌قسمتی لیکرت (بسیار کم = ۱، کم = ۲، متوسط = ۳، زیاد = ۴ و بسیار زیاد = ۵) طراحی شده است. برای تجزیه و تحلیل داده‌ها، از نرم‌افزارهای SPSS و Amos استفاده شده است.

جدول ۲- جزئیات پرسشنامه طراحی شده و ضرایب پایایی

نوع متغیر	عنوان متغیر	شرح	آلفای کرونباخ
مستقل	ویژگی‌های سن، تعداد افراد خانوار، سطح تحصیلات، شغل اصلی، شغل فرعی، سابقه سکونت در روستا، میزان -		

	شخصی و مالکیت کل اراضی (هکتار)، تعداد افراد شاغل در خانواده، داشتن ادوات کشاورزی، دسترسی به اینترنت، جمعیت‌شناختی درآمد ماهیانه و تحت پوشش بیمه	
۰/۹۴۳	اثر تشکیل تعاونی‌های روستایی بر (افزایش درآمد، کاهش نقش واسطه‌ها و دلان، افزایش ارتباط با بازارهای اصلی، افزایش همکاری و مشارکت، افزایش استفاده از تجهیزات جدید، و افزایش جمع‌آوری سرمایه‌های خرد) در بخش گیاهان دارویی	تشکیل و توسعه تعاونی‌ها
۰/۸۴۳	اثر برگزاری کلاس‌ها و دوره‌های آموزشی بر (افزایش گرایش به فعالیت، برقراری ارتباط آموزشی با کارآفرینان نمونه، بر افزایش محصولات، افزایش دانش و آگاهی و تشویق به استفاده از فضای مجازی آموزشی و شبکه‌های اجتماعی برای بازاریابی) در بخش گیاهان دارویی	برگزاری کلاس‌ها و دوره‌ها
۰/۹۳۹	حمایت (مالی بلاعوض دولتی، حمایت مالی دولتی از طریق وام، تخصیص ادوات و تجهیزات از طریق دولت، خرید تضمینی محصولات، سهولت شرایط دریافت وام از طریق دولت، بازاریابی از طریق دولت و تحت پوشش بیمه قرارگرفتن از طریق دولت) در بخش گیاهان دارویی	حمایت کارآمد بخش دولتی
۰/۸۵۱	حمایت (شوراهای روستا، دهیار روستا، معتمدان روستا و افراد نخبه محلی روستا) در بخش گیاهان دارویی	مدیران و معتمدان روستایی
۰/۹۲۷	اثر بهبود وضعیت (راه، اینترنت، کیفیت آب و گاز و برق، صنایع تبدیلی (کارگاه)، کیفیت تجهیزات و ادوات کشاورزی و انبار و سردخانه) در بخش گیاهان دارویی	توسعه زیرساخت‌های ضروری
۰/۷۸۷	(کسب درآمد، استقلال مالی، اشتغال، متنوع‌سازی فرصت شغلی، پس انداز، کسب و کارخانگی، فروش محصولات محلی و تشکیل صندوق‌های خرد اعتباری) به واسطه فعالیت در بخش گیاهان دارویی	توانمندی اقتصادی
۰/۹۶۱	(همکاری در امور خانه، سطح آگاهی، اعتماد به یکدیگر، فعالیت‌های مشارکتی و گروهی، استفاده از دانش بومی، ارتقای جایگاه و نقش زنان در جامعه و ماندگاری جمعیت زنان در روستا) به واسطه فعالیت در بخش گیاهان دارویی	توانمندی اجتماعی و فرهنگی
۰/۹۱	(حفاظت از منابع آب و خاک، استفاده از کودهای ارگانیک در مزارع و مراتع، حفاظت از گونه‌های گیاهی، توجه به مخاطرات اقلیمی مانند خشکسالی، توجه به کشت محصولات دیم و توجه به توصیه‌های کارشناسان) به واسطه فعالیت در بخش گیاهان دارویی	توانمندی زیست-محیطی
۰/۷۰۱	(خودباوری، گرایش به ریسک‌پذیری حساب شده، اعتماد به نفس، نوآوری، افزایش انگیزه پیشرفت، استقلال فکری، خودتکایی و افزایش میزان نقش آفرینی در خانواده) به واسطه فعالیت بخش گیاهان دارویی	توانمندی فردی و روانشناختی

منبع: لطیفی و همکاران (۱۳۹۳)، نجفی کانی و وصال (۱۳۹۴)، فاضل و همکاران (۱۳۹۶)، جعفری و همکاران (۱۳۹۶)، سعیدی و همکاران (۱۳۹۷)، عظیمی و همکاران (۱۴۰۱)، ظفری نسب و همکاران (۱۴۰۲)، ششادری و همکاران (۲۰۲۰)، پاکانا و همکاران (۲۰۲۰)، بانرجی (۲۰۲۰)، اوبایلو و چیمه (۲۰۲۰)، شارما و داس (۲۰۲۱)، وی و همکاران (۲۰۲۱)، باسوامتاری و همکاران (۲۰۲۲)، اشفق و همکاران (۲۰۲۳)، مانوج و همکاران (۲۰۲۳)، بیسوال و همکاران (۲۰۲۳)، بیسواس و همکاران

(۲۰۲۴)، حقو و همکاران (۲۰۲۴)، نینگومبام و بودولوی (۲۰۲۴)، دار و موتوکومار (۲۰۲۴)، نایک و همکاران (۲۰۲۴) و نینگومبام و بودولوی (۲۰۲۴).

۴. مبانی نظری تحقیق

۱.۴. ریشه توانمندسازی و تعاریف آن

ریشه کلمه توانمندسازی در کلمه «قدرت» نهفته است. در فرهنگ لغت‌های وبستر و آکسفورد، برای توانمندسازی معانی مانند دادن قدرت یا اختیار و فعال کردن توانایی ذکر شده است (پاکانا و همکاران، ۲۰۲۰، ص. ۳۹۹۶). بررسی‌ها نشان می‌دهد سرآغاز پدیدار شدن اصطلاح «توانمندسازی» به وقوع جنبش‌های کلیدی در سرتاسر تاریخ جهان (به‌ویژه مرتبط با فمینیسم، ضد آپارتاید، و آزادی از حکومت استعماری) برمی‌گردد. در اواخر دهه ۱۹۷۰، اصطلاح توانمندسازی به طور فزاینده‌ای در رسانه‌های رسمی، تحقیقات و ادبیات با هدف اصلی حمایت از افراد آسیب دیده مورد استفاده قرار گرفت (شارما و داس، ۲۰۲۱، ص. ۵۹۴).

به طور کلی توانمندسازی یک مفهوم چند وجهی است. بانک جهانی توانمندسازی را به عنوان «فرایند افزایش ظرفیت یک فرد یا گروه برای انتخاب هدفمند و تبدیل آن انتخاب به اقدامات و نتایج مطلوب» تعریف کرده است (حقو و همکاران، ۲۰۲۴، ص. ۱). در تعریفی دیگر، توانمندسازی به عنوان سیستمی تعریف می‌شود که از طریق آن افراد، جوامع و مؤسسات از حقوقی برخوردار می‌شوند که به واسطه آن بر مشکلاتی که آنها را آزار می‌دهد، مسلط شوند

(عزیز^۱ و همکاران، ۲۰۲۰، ص. ۲). یکی از مهم‌ترین زیربخش‌های مفهوم کلان و چند بعدی توانمندسازی، توانمندسازی زنان است که توسط صندوق توسعه سازمان ملل متحد اینگونه تعریف شده است: «دسترسی و کنترل بر ابزارهای تأمین معیشت به صورت پایدار و بلندمدت و دریافت منافع مادی از طریق این دسترسی و کنترل» (وی و همکاران، ۲۰۲۱، ص. ۴). در تعریفی دیگر، توانمندسازی زنان فرآیندی است که از طریق آن زنان کنترل بیشتری بر منابع قدرت و دسترسی به آنها پیدا می‌کنند و می‌توانند در تصمیم‌گیری در مورد منابع و محیط مشارکت نمایند (بوذرجمهری و جوانی^۲، ۲۰۲۰، ص. ۷۳). در این میان توانمندسازی زنان روستایی به معنای توانمندسازی این بخش از جامعه برای ایفای نقش پیشرو در توسعه فعال و مشارکت آنان در تصمیم‌گیری است که یکی از الزامات دستیابی به توسعه پایدار است قاسمی^۳ و همکاران، ۲۰۲۱، ص. ۶). به عبارتی دیگر، توانمندسازی زنان روستایی توأم با افزایش میزان درک هویت، سطح قدرت و ارتقای جایگاه و موقعیت زنان و سطح رفاه آنها است (بیسوال و همکاران، ۲۰۲۳، ص. ۶۰۸).

۲.۴ نظریات مرتبط با توانمندسازی

در میان نظرات و دیدگاه‌های مرتبط با توانمندسازی، در این بخش از پژوهش پرکاربردترین دیدگاه‌ها و نظریات مورد بررسی قرار گرفته است.

۱،۲،۴ نظریه نایلا کبیر^۴

بر اساس چارچوب مفهومی ارائه شده توسط کبیر، توانمندسازی بر سه بعد منابع، عاملیت و دستاوردها تمرکز دارد. در این نظریه، منابع نه تنها شامل دارایی‌های مادی به معنای متعارف اقتصادی می‌شود، بلکه منابع اجتماعی و امکانات ارتباطی مختلفی را نیز در بر می‌گیرد که می‌تواند عاملیت را افزایش دهد. عاملیت به عنوان حق و توانایی برای ورود به فرآیند چانه زنی خانوار و توانایی بیان نیازهای عملی و منافع استراتژیک تعریف شده است. کلمه دستاورد شامل دستیابی به

1 Aziz

2 Bouzarjomehri & Javani

3 Ghasemi

4 Naila Kabeer

5 resources, agency and achievements

توانمندسازی در قالب درآمد بیشتر، کاهش آسیب پذیری و سطوح بالاتر امنیت غذایی است. ابعاد منابع و عاملیت به طور مشترک قابلیت‌های بالقوه یک فرد را برای زندگی کردن به زندگی مورد نظر خود تشکیل می‌دهند. به گفته چاکرabortی و بیسواس، توانمندسازی فرآیند افزایش قابلیت‌ها (منابع و عاملیت) افراد برای تبدیل این انتخاب‌ها به دستاوردها و نتایج مطلوب است (عزیز و همکاران، ۲۰۲۰، ص. ۳).

۲،۲،۴. نظریه مالهوترا و همکاران

مالهوترا و همکاران بر این باور هستند که توانمندسازی توسط فرآیند تغییر و عاملیتی که آن را از مفهوم "قدرت" متمایز می‌کند، تعبیه شده است. اولین عنصر «فرآیند» بیانگر این واقعیت است که توانمندسازی یک وضعیت بهبود یافته است و به زنان شمول اجتماعی می‌دهد. بنابراین، توانمند شدن برای داشتن آزادی در اعمال کنترل، انتخاب بدون عواقب شدید و زندگی کردن آن‌گونه که فرد مناسب می‌داند، حیاتی است. بنابراین، توانمندسازی ابعاد منابع (پیش شرط)، عاملیت (فرآیند) و دستاوردها (نتیجه‌ها) را یکپارچه می‌کند (اوبایلو و چیمه، ۲۰۲۰، ص. ۳۱۷).

۳،۲،۴. نظریه فمینیستی

توانمندسازی زنان ریشه در تئوری فمینیستی دارد و تفاسیر و تعاریف در مورد آن متفاوت است (ششادری و همکاران، ۲۰۲۰، ص. ۳). توانمندسازی زنان و برابری جنسیتی اغلب دو روی یک سکه در نظر گرفته می‌شوند. به این صورت که پیشرفت به سوی برابری جنسیتی مستلزم توانمندسازی زنان است، از سوی دیگر، توانمندسازی زنان به افزایش برابری جنسیتی کمک می‌کند (وی و همکاران، ۲۰۲۱، ص. ۲). این نظریه چنین ادعا می‌کند که وضعیت شخصی زنان توسط روابط قدرت سیاسی، اقتصادی و اجتماعی شکل می‌گیرد و دسترسی عادلانه به تمام اشکال قدرت باید به زنان داده شود. فمینیست‌ها به توانمندسازی به عنوان چارچوبی نظری نگاه می‌کنند که به افراد کمک می‌کند کنترل بیشتری بر زندگی خود داشته باشند. بنابراین آنها زنان را به ابراز وجود، ایجاد اعتماد به نفس و بازیابی قدرت شخصی، بین فردی و سیاسی خود تا حد امکان در جامعه

تشویق کردند. به عنوان مثال، مرکز تئوری فمینیستی لیبرال، دولت ایده آلی است که به همه شهروندان خود احترام می‌گذارد و از این طریق حقوق برابر و فرصت‌های برابر را برای زنان و مردان اعطا می‌کند و از آنها حمایت می‌کند (اوبایلو و چیمه، ۲۰۲۰، ص. ۳۱۷).

۳.۴. عوامل موثر بر توانمندسازی زنان روستایی

با توجه به ماهیت چندبعدی توانمندسازی زنان روستایی، متناسب با شرایط طبیعی و انسانی حاکم بر فضاهای مختلف جغرافیایی، عوامل متعدد بر روی آن اثرگذار هستند. از مهم‌ترین عوامل موثر بر توانمندسازی زنان روستایی می‌توان به موارد زیر اشاره کرد: اعتبارات خرد مالی (باسوامتاری^۱ و همکاران، ۲۰۲۲، ص. ۱؛ نایک و همکاران، ۲۰۲۴، ص. ۳۰۰)، توزیع برابر منابع، فرصت‌های شغلی و توانایی تصمیم‌گیری در داخل خانه، سن، تحصیلات، اشتغال، سرمایه اجتماعی و مالکیت دارایی‌ها (وی و همکاران، ۲۰۲۱، ص. ۳)، دسترسی به منابع و استفاده از آن‌ها (نینگومبام و بودولوی، ۲۰۲۴، ص. ۴)، استفاده از فناوری اطلاعات و ارتباطات (ICT) و کسب‌وکارهایی که توسط زنان اداره می‌شوند (مانوج^۲ و همکاران، ۲۰۲۳، ص. ۱).

۴.۴. ابعاد اصلی توانمندسازی زنان روستایی

به طور کلی با توجه به چندوجهی بودن مقوله توانمندسازی، محققان برای سنجش و ارزیابی آن از ابعاد مختلفی استفاده کرده‌اند. در بعضی از مطالعات توانمندسازی زنان روستایی با استفاده از ابعاد آموزشی، اقتصادی، اجتماعی، خانوادگی، سیاسی و روانی بررسی شده است (بیسوال و همکاران، ۲۰۲۳، ص. ۶۰۸). در مطالعات دیگری ابعاد توانمندسازی زنان روستایی شامل توانمندسازی

1 Basumatary

2 Manoj

اقتصادی، توانمندسازی اقتصادی اجتماعی و انسانی و توانمندسازی قانونی است (شارما و داس، ۲۰۲۱، ص. ۵۹۵). در این میان از مهم‌ترین و پرکاربردترین ابعاد توانمندسازی می‌توان به توانمندی فردی - روانشناختی، توانمندی اقتصادی، توانمندی اجتماعی - فرهنگی (فاضل و همکاران، ۱۳۹۶، ص. ۴۶۰) و توانمندی زیست‌محیطی (ظفری نسب و همکاران، ۱۴۰۲، ص. ۲۴۹) اشاره کرد.

۵. یافته‌های تحقیق

۱.۵. توصیف متغیرهای مستقل پژوهش

نتایج بررسی وضعیت سنی پاسخگویان نشان داد میانگین سنی آن‌ها ۲۸ سال بوده است و در این میان سن جوان‌ترین و مسن‌ترین پاسخگو به ترتیب ۱۵ سال و ۷۵ سال بوده است. نتایج در خصوص متغیرهای بعد خانوار، سابقه سکونت در روستا، مالکیت اراضی و درآمد ماهیانه خانوار نشان داد مقادیر حاصل شده به ترتیب ۴/۵، ۲۵ سال، ۳ هکتار و ۵ میلیون تومان بوده است. در خصوص سطح تحصیلات نتایج نشان داد اکثر آن‌ها (۳۵/۴ درصد) درصدا دارای تحصیلات در سطح دیپلم بوده‌اند. در ارتباط با وضعیت شغلی (فعالیت اصلی) نتایج نشان داد ۴۲/۱ درصد خانه-دار، ۷/۷ درصد بیکار، ۱۳/۹ درصد محصل و دانشجو، ۴/۳ درصد معلم، ۲۱/۱ درصد بخش کشاورزی (دامداری، زراعت و ...)، ۲/۴ درصد مغازه‌دار و ۸/۶ درصد در سایر مشاغل مشغول به فعالیت هستند. در ارتباط با تعداد شاغلین خانوارها نتایج نشان داد ۱/۹ درصد پاسخگویان عنوان کرده‌اند که فرد شاغلی در خانوار ندارند و از نظر ۴۸/۳ درصد ۱ نفر، ۳۲/۱ درصد ۲ نفر و ۱۷/۷ درصد ۳ نفر و بیشتر شاغل در خانواده آن‌ها وجود دارد. نتایج حاصل از بررسی وضعیت برخورداری خانوارهای از متغیرهای ادوات کشاورزی، دسترسی به اینترنت و تحت پوشش بیمه بودن نشان داد مقادیر حاصل شده به ترتیب ۵۰ درصد، ۶۸ درصد و ۸۵/۶ درصد بوده است.

۲.۵ مقایسه میانگین متغیرهای تحقیق

به منظور مقایسه میانگین متغیرهای مورد مطالعه با یک معیار استاندارد از آزمون t تک نمونه استفاده شد. پیش از انجام این آزمون t با استفاده از آزمون شاپرو-ویلک از نرمالیت داده‌ها بر روی متغیرهای مورد نظر اطمینان حاصل شد. در این راستا، میانگین تمام متغیرهای تحقیق با معیار ۳ (متوسط طیف لیکرت پنج سطحی) مورد مقایسه قرار گرفت. همانگونه که مندرجات (جدول ۳) نشان می‌دهد میانگین تمامی متغیرهای تحقیق بجز متغیرهای مدیران و معتمدان روستایی، و توانمندی اجتماعی و فرهنگی از مقدار ۳ کمتر است و این اختلاف از نظر آماری معنی‌دار می‌باشد. بدین معنا که جامعه مورد مطالعه از نظر تمامی متغیرهای مورد بررسی (بجز متغیرهای مدیران و معتمدان روستایی، و توانمندی اجتماعی و فرهنگی) در سطح کمتر از متوسط قرار دارند. برای نمونه، نتایج آزمون t تک‌نمونه مربوط به متغیر حمایت کارآمد بخش دولتی نشان می‌دهد که متوسط این متغیر برابر $2/003$ است که از نظر آماری در سطح خطای یک درصد با مقدار ۳ (متوسط طیف لیکرت) اختلاف معنی‌داری دارد ($t = -14/357$). بنابراین، می‌توان استنباط نمود که جامعه مورد بررسی، حمایت‌های کارآمد بخش دولتی را کمتر از حد متوسط ارزیابی کرده‌اند. نتایج آزمون t تک‌نمونه مربوط به سایر متغیرها در (جدول ۳) قابل مشاهده است.

جدول ۳- نتایج آزمون t تک نمونه مربوط به متغیرهای تحقیق

متغیر	میانگین	آماره t	درجه آزادی	سطح معنی‌داری	اختلاف از میانگین	
					فاصله اطمینان در سطح ۹۵ درصد	حد پایین / حد بالا
تشکیل و توسعه تعاونی‌ها	۲/۴۱۴	-۹/۰۵۱	۲۰۸	۰/۰۰۰	-۰/۵۸۵	-۰/۷۱۳ / ۰/۴۵۸
برگزاری کلاس‌ها و دوره‌های آموزشی	۲/۱۲۳	-۱۶/۴۰۲	۲۰۸	۰/۰۰۰	-۰/۸۷۷	-۰/۹۸۳ / ۰/۷۷۲
حمایت کارآمد بخش دولتی	۲/۰۰۳	-۱۴/۳۵۷	۲۰۸	۰/۰۰۰	-۰/۹۹۶	-۱/۱۳۳ / ۰/۸۵۹
مدیران و معتمدان روستایی	۳/۳۱۶	۶/۱۷۸	۲۰۸	۰/۰۰۰	۰/۳۱۶	۰/۲۱۵ / ۰/۴۱۷

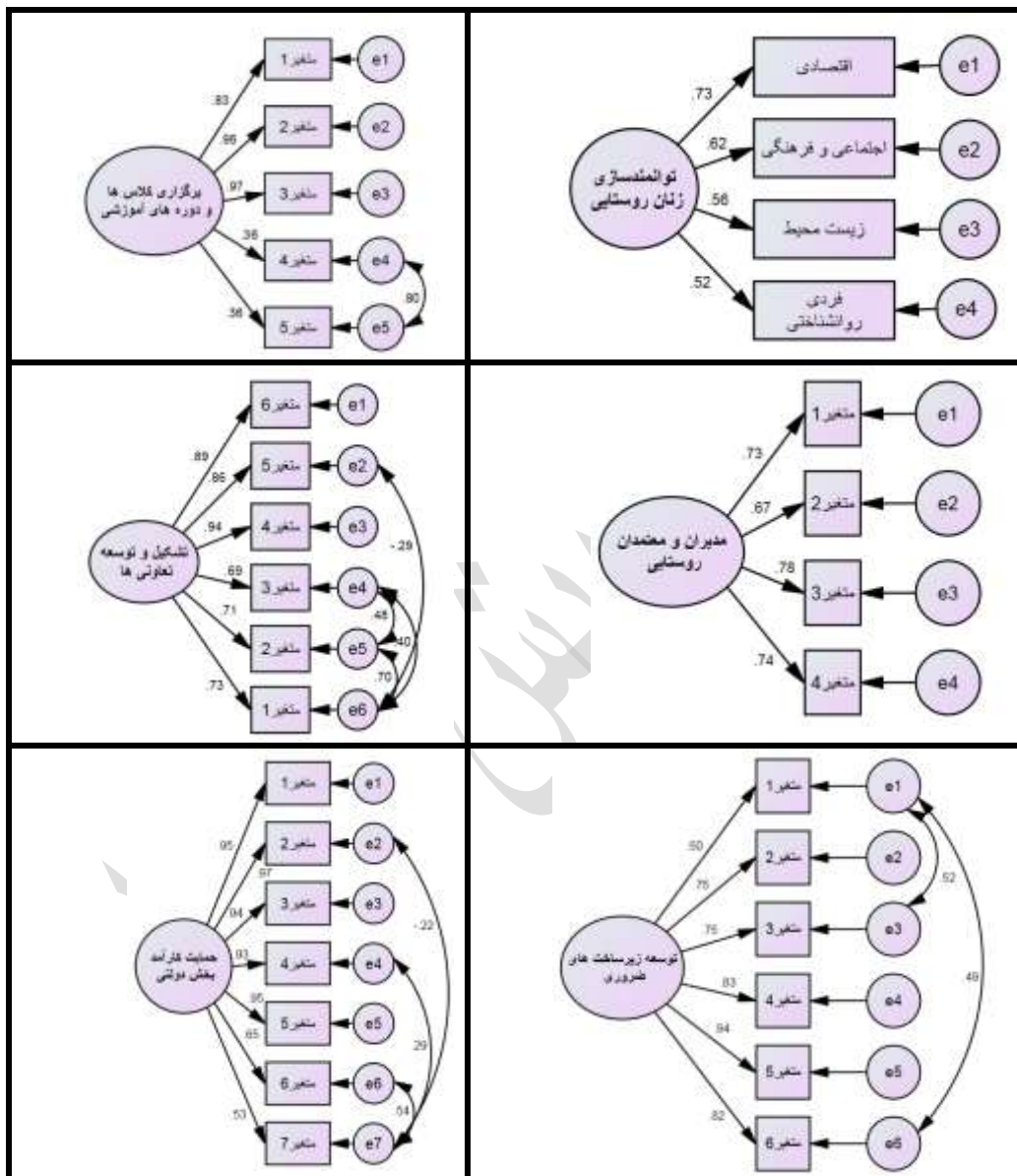
۱. متغیرهای مورد استفاده در این تحلیل حاصل نمره کل (میانگین) نشانگرهایی است که در قالب طیف لیکرت سنجیده شده‌اند. بنابراین، این متغیرها اساساً فاصله‌ای محسوب شده و برای انجام تحلیل‌های پارامتری مناسب هستند (کلاتری، ۱۳۸۹).

۰/۶۰۶	-۰/۸۴۱	-۰/۷۲۳	۰/۰۰۰	۲۰۸	۱۲/۱۵۴	۲/۲۷۶	توسعه زیرساخت‌های ضروری
-۰/۲۶۰	-۰/۵۰۴	-۰/۳۸۲	۰/۰۰۰	۲۰۸	-۶/۱۹۳	۲/۶۱۷	توانمندی اقتصادی
۰/۳۷۶	۰/۰۶۱	۰/۲۱۸	۰/۰۰۷	۲۰۸	۲/۷۴۰	۳/۲۱۸	توانمندی اجتماعی و فرهنگی
-۰/۸۷۸	-۱/۰۶۳	-۰/۹۷۱	۰/۰۰۰	۲۰۸	-۲۰/۶۸۲	۲/۰۲۸	توانمندی زیست‌محیطی
-۱/۰۴۰	-۱/۲۶۰	-۱/۱۵۰	۰/۰۰۰	۲۰۸	-۲۰/۶۵۳	۱/۸۴۹	توانمندی فردی و روانشناختی

معیار مقایسه = ۳ (متوسط طیف لیکرت) مأخذ: یافته‌های پژوهش، ۱۴۰۲

۳.۵. ارائه مدل تجربی تعیین‌کننده‌های توانمندسازی زنان روستایی در بخش گیاهان دارویی

در این بخش از پژوهش برای ارائه یک مدل تجربی بومی از تعیین‌کننده‌های توانمندسازی زنان روستایی در بخش گیاهان دارویی، از رویکرد مدل‌سازی معادلات ساختاری استفاده شده است. برای دستیابی به این هدف، متغیرهای دارای ارتباط معنی‌دار با توانمندسازی زنان روستایی در مدل‌سازی وارد شده‌اند. با توجه به اینکه دو متغیر درآمد ماهیانه و میزان مالکیت اراضی متغیرهای آشکاری هستند، این دو متغیر به صورت مشاهده شده و مستقیماً وارد مدل شده‌اند. اما با توجه به ماهیت پنهان دیگر متغیرها (توانمندسازی زنان روستایی در بخش گیاهان دارویی، برگزاری کلاس‌ها و دوره‌های آموزشی، مدیران و معتمدان روستایی، تشکیل و توسعه تعاونی‌ها، توسعه زیرساخت‌های ضروری و حمایت کارآمد بخش دولتی)، ابتدا مدل اندازه‌گیری تحلیل‌عاملی تأییدی مرتبه اول مربوط به این متغیرها با استفاده از نرم‌افزار Amos Graphics ترسیم شد و پس از تأیید براز آن‌ها، در مدل نهایی وارد شده‌اند (شکل ۳). در نگاه اول نتایج اعتبارسنجی مدل‌های اندازه‌گیری مربوط به شش متغیر مذکور نشان می‌دهد بارهای عاملی مربوط به هریک از عوامل پنهان مورد بررسی در وضعیت قابل قبول و مطلوبی قرار دارد. لازم به ذکر است در مدل تحلیل‌عاملی تأییدی اگر میزان بار عاملی هر متغیری بیشتر از ۰/۳ باشد، نشانگر مناسب بودن متغیر مد نظر برای استفاده در مدل تحلیل‌عاملی تأییدی است. با توجه به نتایج حاصل شده می‌توان چنین عنوان کرد که بار عاملی همه متغیرهای بیشتر از ۰/۳ است و این متغیرها همراه با عامل پنهان آن‌ها، ظرفیت استفاده در مدل‌سازی معادلات ساختاری را دارند.



شکل ۳. مدل اندازه‌گیری مربوط به متغیرهای مستقل و وابسته پژوهش مأخذ: یافته‌های پژوهش، ۱۴۰۲

پس بررسی و تأیید بار عاملی متغیرهای مورد بررسی، برای بررسی برازش کلیت شش مدل اندازه-گیری ترسیم شده، مهم‌ترین معیارهای برازش مدل‌های اندازه‌گیری از منابع معتبر استخراج شد و مقادیر استخراج شده از مدل‌ها با معیارهای پیشنهادی مطابقت داده شده‌اند. نتایج نشان می‌دهد (جدول ۴) معیارهای حاصل شده از شش مدل ترسیم شده با معیارهای پیشنهادی مطابق و همخوانی دارند و می‌توان چنین عنوان کرد که مدل‌های اندازه‌گیری ترسیم شده قابلیت ورود به مدل نهایی پژوهش را دارند. لازم به ذکر است که مطابق دیدگاه هیر و همکاران (۲۰۲۱) برای اطمینان از برازش مدل و حصول به آستانه قابل قبول شاخص‌های برازش، برخی نشانگرها از مدل اندازه‌گیری حذف شدند.

جدول ۴- شاخص‌های ارزیابی برازش متغیر وابسته و متغیرهای مستقل پژوهش

متغیر پنهان	CMIN ^۱	DF ^۲	CMIN/DF ^۳	CFI ^۴	RMSEA ^۵	HOELTER ^۶	RMR ^۷	GFI ^۸	NFI ^۹	PRATIO ^{۱۰}
توانمندسازی زنان روستایی در بخش گیاهان دارویی	۰/۲۳۰	۲	۰/۱۱۵	۱	۰	۵۴۱۹	۰/۰۰۵	۰/۹۹۹	۰/۹۹۸	۰/۳۳۳
برگزاری کلاس‌ها و دوره‌های آموزشی	۳/۸۹۲	۴	۰/۹۷۳	۱	۰	۵۰۸	۰/۰۰۶	۰/۹۹۳	۰/۹۹۶	۰/۴۰۰
مدیران و معتمدان روستایی	۴/۶۴۹	۲	۲/۳۲۵	۰/۹۹۰	۰/۰۷۹	۲۶۹	۰/۰۱۹	۰/۹۸۸	۰/۹۸۴	۰/۳۳۳
تشکیل و توسعه تعاونی‌ها	۱۴/۲۳۱	۵	۲/۸۴۶	۰/۹۹۲	۰/۰۷۸	۰/۲۶۲	۰/۰۲۵	۰/۹۷۸	۰/۹۸۸	۰/۳۳۳
توسعه زیرساخت‌های ضروری	۲۰/۰۳۳	۷	۲/۸۶۲	۰/۹۸۶	۰/۰۷۹	۱۹۷	۰/۰۲۶	۰/۹۷۱	۰/۹۷۸	۰/۴۶۷
حمایت کارآمد بخش دولتی	۱۲/۵۵۱	۱۱	۱/۱۴۱	۰/۹۹۹	۰/۰۲۶	۳۲۷	۰/۰۱۲	۰/۹۸۳	۰/۹۹۳	۰/۵۲۴
مقادیر پیشنهادی*	-	-	< ۵	> ۰/۹	< ۰/۰۸	> ۷۵	≈ ۰	> ۰/۹	> ۰/۹	> ۰/۱

* دهقانی و جمینی، ۱۳۹۶: ۲۵۸؛ جمینی و جمشیدی، ۱۴۰۰: ۸۵. مأخذ: یافته‌های پژوهش، ۱۴۰۲

پس از ارزیابی برازش کلیت مدل‌های اندازه‌گیری، مدل نهایی پژوهش در محیط نرم‌افزار Amos Graphics ترسیم شد. نتایج حاصل از بررسی بارهای عاملی نشان می‌دهد همه آن‌ها از ۰/۳ بیشتر

۱ کای اسکوتر؛ ۳- درجه آزادی؛ ۴- کای اسکوتر نسبی؛ ۵- برازش تطبیقی؛ ۶- ریشه میانگین مربعات خطای برآورد؛ ۷- شاخص هلتر؛ ۸- ریشه دوم مربع باقیمانده؛ ۹- شاخص نیکویی برازش؛ ۱۰- شاخص نرمان شده بتلر- بونت؛ ۱۱- نسبت صرفه‌جویی.

هستند. نتایج بررسی برازش کلیت مدل نشان می‌دهد (جدول ۷) مقادیر حاصل شده، با مقادیر پیشنهادی دارای همخوانی بالایی هستند و کلیت مدل، از اعتبار قابل قبولی برخوردار است.

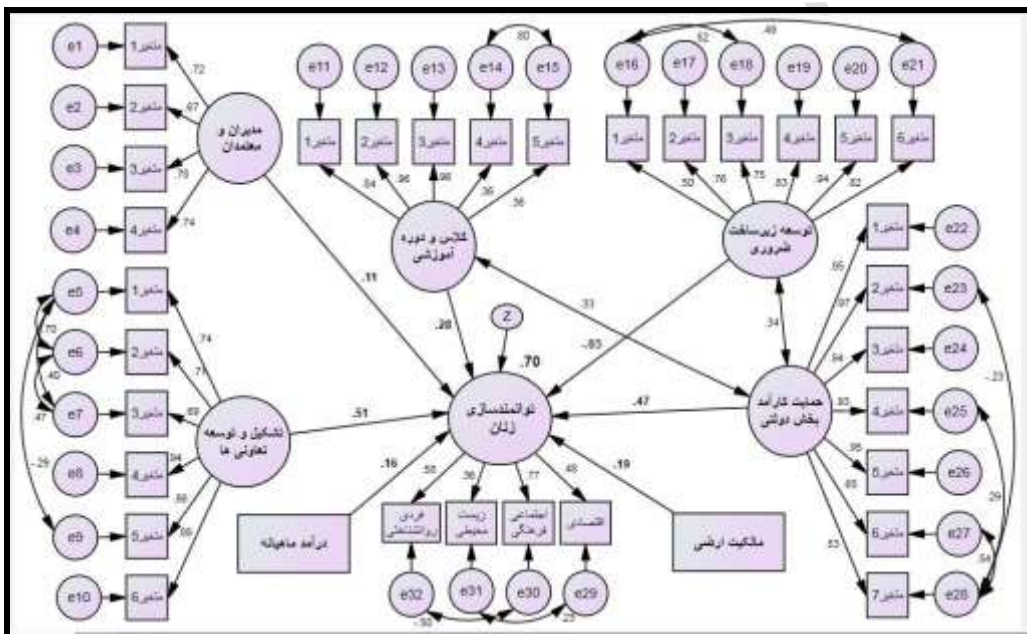
جدول ۵- شاخص‌های ارزیابی کلیت الگوی (مدل) توانمندسازی زنان روستایی در بخش گیاهان دارویی

متغیر	CMIN	DF	CMIN/DF	CFI	RMSEA	HOELTER	RMR	GFI	NFI	PRATIO
مدل نهایی	۸۶۸/۶۳۴	۵۰۸	۱/۷۰۹	۰/۹۰۶	۰/۰۷۸	۱۷۹	۰/۰۹۵	۰/۹۰۹	۰/۹۱۱	۰/۴۱۶
مقادیر پیشنهادی*	-	-	< ۵	> ۰/۹	< ۰/۰۸	> ۷۵	≈ ۰	> ۰/۹	> ۰/۹	۰-۱

مأخذ: یافته‌های پژوهش، ۱۴۰۲

نتایج مدل نهایی نشان می‌دهد (شکل ۴ و جدول ۶) در مجموع هفت متغیر قرار گرفته در مدل توانسته‌اند ۷۰ واریانس توانمندسازی زنان روستایی در بخش گیاهان دارویی را تبیین نمایند. نتایج حاصل از بررسی اثرات متغیرهای مستقل بر متغیر وابسته پژوهش نشان می‌دهد (جدول ۸) در میان هفت متغیر قرار گرفته در مدل نهایی، به لحاظ آماری اثر پنج متغیر معنی‌دار و اثر دو متغیر معنی‌دار نبوده است. بیشتر بودن نسبت بحرانی برآورد شده برای پنج متغیر برگزاری کلاس‌ها و دوره‌های آموزشی، تشکیل و توسعه تعاونی‌ها، درآمد ماهیانه، حمایت کارآمد بخش دولتی و میزان مالکیت اراضی به ترتیب با مقادیر ۴/۱۳۷، ۶/۲۰۴، ۲/۷۲۳، ۵/۲۳۷ و ۳/۰۱۰، نشانگر اثر معنی‌دار این متغیرها بر متغیر وابسته پژوهش است (نسبت بحرانی بالاتر از ۲/۵۸ نشان‌دهنده اثر معنادار است). در مجموع با توجه به نتایج حاصل شده و اثر کل استاندارد متغیرهای دارای اثر معنی‌دار بر متغیر وابسته پژوهش، می‌توان چنین عنوان کرد که مهم‌ترین عوامل موثر بر توانمندسازی زنان روستایی در بخش گیاهان دارویی در استان چهارمحال و بختیاری به ترتیب اهمیت عبارت‌اند از: تشکیل و توسعه تعاونی‌ها، حمایت کارآمد بخش دولتی، برگزاری کلاس‌ها و دوره‌های آموزشی، میزان مالکیت اراضی و درآمد ماهیانه که اثرات آن‌ها به ترتیب ۰/۵۱۰، ۰/۴۶۵، ۰/۲۸۰، ۰/۱۹۳ و ۰/۱۵۹، است. در واقع این متغیرها مهم‌ترین عوامل موثر بر توانمندسازی زنان روستایی در بخش گیاهان

دارویی در محدوده مورد مطالعه هستند و برای توسعه توانمندسازی زنان روستایی در بخش گیاهان دارویی باید تمامی سیاست‌گذاری‌ها و برنامه‌ریزی‌ها بر روی تقویت این متغیرها معطوف گردد.



شکل ۴- مدل تجربی تعیین‌کننده‌های توانمندسازی زنان روستایی در بخش گیاهان دارویی

مأخذ: یافته‌های پژوهش، ۱۴۰۲

جدول ۶- اثرات استاندارد و غیراستاندارد متغیرهای مستقل بر متغیر وابسته پژوهش

معنی‌داری	نسبت بحرانی	اثر		درصد تبیین متغیر وابسته	متغیر
		استاندارد	غیراستاندارد		
۰/۰۰۰	۴/۱۳۷	۰/۲۸۰	۰/۱۲۳	۷۰	برگزاری کلاس‌ها و دوره‌های آموزشی
۰/۱۱۰	۱/۵۹۸	۰/۱۰۵	۰/۰۶۱		مدیران و معتمدان روستایی
۰/۰۰۰	۶/۲۰۴	۰/۵۱۰	۰/۱۹۶		تشکیل و توسعه تعاونی‌ها

۰/۰۰۶	۲/۷۲۳	۰/۱۵۹	۰/۳۴	درآمد ماهیانه
۰/۵۷۳	-۰/۵۶۳	-۰/۰۳۴	-۰/۰۱۸	توسعه زیرساخت‌های ضروری
۰/۰۰۰	۵/۲۳۷	۰/۴۶۵	۰/۱۶۸	حمایت کارآمد بخش دولتی
۰/۰۰۳	۳/۰۱۰	۰/۱۹۳	۰/۰۴۷	میزان مالکیت اراضی

مأخذ: یافته‌های پژوهش، ۱۴۰۲

۶. نتیجه‌گیری و پیشنهادها

توانمندسازی زنان به‌عنوان نیمی از جمعیت جوامع روستایی علاوه‌بر مزایای متعدد اقتصادی و اجتماعی، گام مهمی در راستای دستیابی به اهداف توسعه پایدار است. زنان روستایی علاوه بر انجام وظایف و تعهدات خانوادگی، در بخش‌های مختلف فعالیت اقتصادی به ویژه بخش کشاورزی نقش کلیدی را ایفا می‌کنند. یکی از مهم‌ترین زیربخش‌های فعالیت در بخش کشاورزی، کشت و تولید گیاهان دارویی است. فعالیت زنان در این بخش علاوه بر اشتغال‌زایی، کسب درآمد، کمک به اقتصاد خانوار و ...، یکی از جنبه‌های حیاتی توسعه پایدار و محیط‌زیست است. از این‌رو توانمندسازی زنان روستایی در بخش تولید گیاهان دارویی می‌تواند در ابعاد مختلف توسعه اقتصادی، اجتماعی و زیست‌محیطی در سطوح محلی تا ملی مفید واقع گردد. با این وجود ظرفیت بالای کشورمان و علی‌الخصوص استان چهارمحال و بختیاری در زمینه کشت و تولید گیاهان دارویی، بررسی‌ها نشان می‌دهد در خصوص توانمندسازی زنان روستایی در بخش تولید گیاهان دارویی و شناسایی تعیین‌کننده‌های توسعه آن مطالعه منسجمی انجام نگرفته است و در این زمینه خلأ مطالعاتی شدیدی وجود دارد. از این‌رو پژوهش حاضر با هدف ارائه مدل تجربی تعیین‌کننده‌های توانمندسازی زنان روستایی در بخش گیاهان دارویی در استان چهارمحال و بختیاری انجام گرفته است.

نتایج پژوهش نشان داد وضعیت ابعاد چهارگانه توانمندسازی زنان روستایی در بخش تولید گیاهان دارویی (به استثنای بعد اجتماعی و فرهنگی) در وضعیت مناسبی قرار ندارد. از آنجایی که تاراسی و همکاران (۱۳۹۸)، اوایلو و چیمه (۲۰۲۰) و حقو و همکاران (۲۰۲۴)، در مطالعات خود به وضعیت نامناسب توانمندسازی زنان روستایی اشاره کرده‌اند، بنابراین نتیجه این پژوهش همسو با

مطالعات مذکور است و این همسویی در افزایش اعتبار پژوهش موثر است. وضعیت نامناسب توانمندسازی زنان روستایی در محدوده مورد مطالعه به معنای توان و ظرفیت ضعیف نیمی از نیروی انسانی ساکن در سکونتگاه‌های روستایی استان چهارمحال و بختیاری است و می‌تواند پیامدهایی همچون کاهش بنیه اقتصادی خانوار، فقر، بیکاری، مهاجرت، کاهش سطح سلامت روحی و جسمی زنان و ... را به همراه داشته باشد. از این رو با توجه به وضعیت نامناسب توانمندسازی زنان روستایی در بخش تولید گیاهان دارویی، شناسایی عوامل مرتبط و موثر بر آن می‌توان گام مهم در راستای توسعه این فعالیت باشد. نتایج پژوهش در خصوص عوامل مرتبط با توانمندسازی زنان روستایی در بخش گیاهان دارویی نشان داد متغیرهای میزان مالکیت اراضی، درآمد ماهیانه، تشکیل و توسعه تعاونی‌ها، برگزاری کلاس‌ها و دوره‌های آموزشی، حمایت کارآمد بخش دولتی، مدیران و معتمدان روستایی و توسعه زیرساخت‌های ضروری دارای ارتباط آماری مثبت و معنی‌دار با متغیر وابسته پژوهش هستند. با توجه به اینکه لطیفی و همکاران (۱۳۹۳)، نجفی کانی و وصال (۱۳۹۴)، جعفری و همکاران (۱۳۹۶)، سعیدی و همکاران (۱۳۹۷)، عظیمی و همکاران (۱۴۰۱)، ششادری و همکاران (۲۰۲۰)، پاکانا و همکاران (۲۰۲۰)، بانرجی (۲۰۲۰)، اشفق و همکاران (۲۰۲۳)، بیسواس و همکاران (۲۰۲۴)، نینگومبام و بودولوی (۲۰۲۴) و موتوکومار (۲۰۲۴) هر یک در مطالعات خود به نوعی به متغیرهای شناسایی شده در مطالعه حاضر اشاره کرده‌اند، لذا نتایج این بخش از پژوهش با مطالعات مذکور همسو است؛ با این تفاوت که متغیرهای مرتبط با توانمندسازی زنان روستایی در این مطالعه مربوط به بخش تولید گیاهان دارویی است. با توجه به جهت ارتباط متغیرهای مذکور با توانمندسازی زنان روستایی می‌توان چنین بیان نمود که با افزایش و کاهش سطح این متغیرها، وضعیت توانمندسازی زنان روستایی در بخش تولید گیاهان دارویی به ترتیب ارتقا و تنزل می‌یابد.

نتایج پژوهش در خصوص مدل تجربی تعیین‌کننده‌های توانمندسازی زنان روستایی در بخش تولید گیاهان دارویی نشان داد این متغیرها در مجموع ۷۰ درصد واریانس متغیر وابسته را تبیین کرده‌اند و این نتیجه نشانگر اثر قابل توجه متغیرهای دارای اثر معنی‌دار بر توانمندسازی زنان روستایی در

بخش تولید گیاهان دارویی در استان چهار محال و بختیاری است. متغیرهای نهایی دارای اثر آماری معنی دار بر توانمندسازی زنان روستایی در بخش تولید گیاهان دارویی به ترتیب میزان اهمیت عبارت‌اند از: تشکیل و توسعه تعاونی‌ها، حمایت کارآمد بخش دولتی، برگزاری کلاس‌ها و دوره‌های آموزشی، میزان مالکیت اراضی و درآمد ماهیانه. بررسی‌ها نشان می‌دهد لطیفی و همکاران (۱۳۹۳)، نجفی کانی و وصال (۱۳۹۴)، جعفری و همکاران (۱۳۹۶)، سعیدی و همکاران (۱۳۹۷)، عظیمی و همکاران (۱۴۰۱)، ششادری و همکاران (۲۰۲۰)، پاکانا و همکاران (۲۰۲۰)، بانرجی (۲۰۲۰)، بیسواس و همکاران (۲۰۲۴)، نینگومبام و بودولوی (۲۰۲۴) و موتوکومار (۲۰۲۴)، در مطالعات خود به متغیرهای شناسایی شده در پژوهش حاضر به عنوان عوامل موثر بر توانمندسازی زنان روستایی اشاره کرده‌اند. بنابراین نتیجه این بخش از مطالعه حاضر با مطالعات مذکور همسو بوده و در افزایش میزان اعتبار و دقت نتایج حاصل شده اثرگذار است. دقت در ماهیت متغیرهای قرار گرفته در مدل تجربی پژوهش نشان می‌دهد این عوامل از عوامل کلیدی توسعه روستایی هستند و ارتقای سطح و وضعیت آن‌ها می‌تواند ضمن توانمندسازی زنان روستایی گام مستحکمی در راستای دستیابی به اهداف اصلی توسعه پایدار روستایی باشد. در مجموع با توجه به نتایج حاصل شده می‌توان چنین عنوان کرد که برای تقویت و توسعه توانمندسازی زنان روستایی در بخش تولید گیاهان دارویی در استان چهار محال و بختیاری توجه به ارتقای وضعیت پنج متغیر مذکور که درصد واریانس قابل توجهی از متغیر وابسته را تبیین کرده‌اند، از اهمیت زیادی برخوردار است و نیاز است در این زمینه توسط سیاست‌گذاران و برنامه‌ریزان توسعه روستایی اقدامات عملیاتی جدی و کارآمد صورت بگیرد. در این راستا راهکارهای عملیاتی زیر پیشنهاد می‌گردد:

➤ با توجه به نقش توسعه بخش تعاون در توانمندسازی زنان پیشنهاد می‌شود، تشکیل‌های تعاونی در قالب تعاونی‌های چند منظوره کشت، تولید، فرآوری و فروش گیاهان دارویی توسعه یابد و راهبردهای افزایش مشارکت زنان در این تعاونی‌ها نیز طراحی گردد. طراحی راهبردها باید به گونه‌ای باشد که حضور و مشارکت فعال زنان روستایی در

مدیریت تعاونی‌های چند منظوره کشت، تولید، فرآوری و فروش گیاهان دارویی تحقق یابد. در این زمینه ضروری است از تکنیک‌های نیازسنجی برای بهبود مشارکت زنان استفاده شود.

➤ با توجه به اینکه توانمندسازی نیازمند وجود منابع مالی است، پیشنهاد می‌شود، تخصیص و تسهیل اعتبارات بانکی (ضامن، وثیقه، کارمزد، سود، دوره بازپرداخت) از سوی بخش دولتی به زنان روستایی در راستای توسعه کشت و تولید گیاهان دارویی صورت پذیرد. در این زمینه تخصیص هدفمند اعتبارات بر مبنای میزان مهارت و پروژه‌های توانمندسازی صورت گیرد.

➤ با توجه به اینکه یکی از مهمترین دغدغه‌ها در خصوص توانمندسازی زنان، وجود ساختارهای بازار است، ضروری است از طریق توسعه سیاست‌های توسعه خرید تضمینی تولیدات گیاهان دارویی توسط دولت به کنشگران این اطمینان داده شود که ساختارهای ضروری بازار برای اجرای پروژه‌های توانمندسازی در دسترس است.

➤ توانمندسازی نیازمند توسعه مهارت‌های فنی و آگاهی‌بخشی به دست‌اندرکاران اصلی است. در این راستا پیشنهاد می‌شود، مهارت‌آموزی از طریق برگزاری دوره‌های آموزشی کاشت، داشت، برداشت، فرآوری و بسته‌بندی و عرضه گیاهان دارویی، اجرای طرح‌های پایلوت، بازدید از طرح‌های موفق و نظایر آن در کانون توجه قرار گیرد.

کتابنامه

- تاراسی، ز.، کریمزاده، ح.، و آقایاری هیر، م. (۱۳۹۸). بررسی ارتباط ظرفیت‌سازی و توانمندسازی زنان روستایی مطالعه موردی: شهرستان زنجان. *نشریه جغرافیا و توسعه*، ۱۸(۵۸)، ۲۲۴-۲۰۳.
- جعفری، ح.، احمدیان، م.ع.، و طرهانی، ع. (۱۳۹۶). تولید گیاهان دارویی رویکردی در جهت پایدارسازی اقتصاد روستایی (مطالعه موردی: روستاهای شهرستان قوچان). *مجله پژوهش و برنامه‌ریزی روستایی*، ۶(۱)، ۱۷۳-۱۸۷.
- جمینی، د.، و جمشیدی، ع. (۱۴۰۰). مدل‌سازی عوامل مؤثر بر توسعه شاخص‌های کارآفرینی در مناطق روستایی ایران نمونه پژوهش: منطقه اورامانات، استان کرمانشاه. *برنامه ریزی فضایی*، ۱۱(۳)، ۹۴-۷۳.
- جهادکشاورزی استان چهارمحال و بختیاری. (۱۳۹۸). *آمارنامه کشاورزی استان چهارمحال و بختیاری در سال ۱۳۹۸*، انتشارات جهادکشاورزی استان چهارمحال و بختیاری، شهرکرد.
- دهقانی، ا.، و جمینی، د. (۱۳۹۶). سنجش وضعیت شاخص‌های کارآفرینی، تعیین‌کننده‌ها و راهکارهای توسعه آن در سکونتگاه‌های روستایی (مورد مطالعه: شهرستان جوانرود). *فضای جغرافیایی*، ۱۷(۶۰)، ۲۴۷-۲۶۵.
- کلانتری، خلیل. (۱۳۹۸). *پردازش و تحلیل داده‌ها در تحقیقات اجتماعی-اقتصادی*. تهران: نشر فرهنگ صبا.
- رضایی، روح‌الله، صفا، لیلا، میانجی، سپیده (۱۳۹۶). عامل‌های مؤثر بر قصد استفاده زنان روستایی از گیاهان دارویی در شهرستان کرج، فصلنامه علمی-پژوهش زن و جامعه، سال هشتم، شماره سوم
- سعیدی، م.، چهارسوقی امین، ح.، مومنی هلالی، ه.، نوروزی، ع.، و واحدی، م. (۱۳۹۷). بررسی نقش صندوق اعتبارات خرد بر توانمندسازی اقتصادی زنان روستایی (مورد پژوهشی: شهرستان چرداول، استان ایلام). *مطالعات اجتماعی روان‌شناختی زنان*، ۱۵(۴)، ۱۴۹-۱۷۵.
- ظفری نسب، م.، گلزاری، ز.، نوریان، م.، و رضوی، س.ح. (۱۴۰۲). شناسایی و تبیین ابعاد و مؤلفه‌های توانمندسازی زنان روستایی استان لرستان با استفاده از پژوهش روش‌های آمیخته. *روستا و توسعه*، ۲۶(۲)، ۲۵۴-۲۲۷.
- عظیمی، ن.، علی بیگی، ا.ح.، و پاپ‌زن، ع. (۱۴۰۱). الگویی برای توانمندسازی زنان روستایی شهرستان کرمانشاه. *روستا و توسعه*، ۲۵(۴)، ۸۶-۶۷.

فاضل، ا.، کمالیان، ا. ر.، و روشن، ع. (۱۳۹۶). شناسایی ابعاد و مؤلفه‌های مؤثر بر توانمندسازی منابع انسانی دانشگاهی با تأکید بر دانشگاه‌های نسل سوم و چهارم با استفاده از رویکرد دلفی فازی: ارائه یک الگوی مفهومی. راهبردهای آموزش در علوم پزشکی، ۱۰ (۶)، ۴۶۸-۴۵۵.

مرکز آمار ایران. (۱۳۹۵). نتایج سرشماری نفوس و مسکن استان چهارمحال و بختیاری، انتشارات مرکز آمار ایران، تهران.

نجفی کانی، ع. ا.، و وصال، ز. (۱۳۹۴). نقش مدیریت محلی در توانمندسازی زنان روستایی (مورد مطالعه: دهستان استرآباد جنوبی شهرستان گرگان). مطالعات برنامه ریزی سکونتگاه‌های انسانی، ۱۰ (۱)، ۵۶-۴۷.

Ahmadi, M., & Fakour, V. (2020). The impact of micro credit on empowerment of female heads of rural households covered by Imam Khomeini Relief Committee (Case study: Central District of Zanjan County). *Journal of Research & Rural Planning*, 9(1), 17-33.

Akhter, J., & Cheng, K. (2020). Sustainable empowerment initiatives among rural women through microcredit borrowings in Bangladesh. *Sustainability*, 12(6), 2275

Aziz, N., Nisar, Q. A., Koondhar, M. A., Meo, M. S., & Rong, K. (2020). Analyzing the women's empowerment and food security nexus in rural areas of Azad Jammu & Kashmir, Pakistan: By giving consideration to sense of land entitlement and infrastructural facilities. *Land Use Policy*, 94, 104529. <https://doi.org/10.1016/j.landusepol.2020.104529>.

Bukhari, M., Khushk, G. M., Khoso, K., & Shah, S. (2023). EMPOWERMENT LEVEL AMONG RURAL WOMEN OF SINDH: A SOCIOLOGICAL ANALYSIS. *Pakistan Journal of Agriculture, Agricultural Engineering and Veterinary Sciences*, 39(2), 133-140. <https://doi.org/10.47432/2023.39.2.8>

Banerjee, M. (2020). Empowering rural women in India during Covid-19: A brief study considering future sustainability. *Journal of Studies in Social Sciences*, 19 (3), 1-7.

Bartlett, J.E., Kotrlik, J.W., Higgins, C.C. (2001). Organizational research: Determining appropriate sample size in survey research. *Information Technology, Learning, and Performance Journal*, 19(1), 43-50.

Basumatary, H., Chhetri, P. C., & Raj SN, R. (2022). Hitting the target, missing the point? Microcredit and women empowerment in rural India. *Journal of Poverty*, 27(3), 217-234.

Biswal, S. N., Mishra, S. K., & Sarangi, M. (2023). Does Women's Empowerment Influence Multidimensional Poverty? Empirical Insight from Rural Odisha of India. *Pertanika, Journal of Social Sciences & Humanities*, 31(2), 607-635.

- Biswas, A., Roy, C., Sati, V. P., & Kumar, S. (2024). The role of Mahatma Gandhi National Rural Employment Guarantee Act on women empowerment in selected districts of West Bengal, India. *SN Social Sciences*, 4(2), 1-14.
- Bouzarjomehri, K., & Javani, K. (2020). The role of non-governmental organizations (NGOS) in women's empowerment and environmental protection in the rural areas (Case study: Rural areas of County Roshtkhar). *Journal of Research & Rural Planning*, 9(2), 69-82.
- Hair, J. F., Hult, G. T. M., Ringle, C. M., & Sarstedt, M. (2022). *A Primer on Partial Least Squares Structural Equation Modeling (PLS-SEM) (3e)*. Thousand Oaks, CA: Sage.
- Dar, S. A., & Muthukumar, J. (2024). Women's Empowerment in Kashmir Through Welfare Programs and Schemes: Progress and Persisting Challenges. *Migration Letters*, 21(S5), 747-756.
- Dehban Nejadian, A., Ghanbari, Y., & Barghi, H. (2023). Assessing and measuring the sustainability of rural settlements active in the field of medicinal plants (Case study-Kohgiluyeh & Boyerahmad Province). *Journal of Research & Rural Planning*, 12(2), 19-36.
- Kehinde, O.K., Osasona, K.K., Temitope, O.O., Funke, S.M., & Racheal, O.A. (2024). Nexus between value addition in maize and empowerment of rural women: evidence from Osun state, Nigeria. *SVU-International Journal of Agricultural Sciences*. Doi: 10.21608/svuijas.2024.267116.1339
- Ghasemi, M., Badsar, M., Falahati, L., & Karamidehkordi, E. (2021). The mediation effect of rural women empowerment between social factors and environment conservation (combination of empowerment and ecofeminist theories). *Environment, Development and Sustainability*, 1-23. <https://doi.org/10.1007/s10668-021-01237-y>.
- Haque, S., Salman, M., Hasan, M. M., Prithi, A. A., & Hossain, M. E. (2024). Women's empowerment and its role in household food security to achieve SDGs: Empirical evidence from rural Bangladesh. *Sustainable Development*. 32(1), 1-18.
- Ishfaq, S., Abedullah, A., & Kouser, S. (2023). Measurement and Determinants of Rural Women's Empowerment in Pakistan. *Global Social Welfare*, 10(2), 139-152.
- Jabeen, S., Haq, S., Jameel, A., Hussain, A., Asif, M., Hwang, J., & Jabeen, A. (2020). Impacts of rural women's traditional economic activities on household economy: Changing economic contributions through empowered women in rural Pakistan. *Sustainability*, 12(7), 2731. <http://dx.doi.org/10.3390/su12072731>.
- Jemaneh, S.A., & Shibeshi, E.M. (2023). Women empowerment in agriculture and its effect on household food security: evidence from Gamo Zone of Southern Ethiopia. *Agriculture & Food Security*, 12, 1-26 . <https://doi.org/10.1186/s40066-023-00437-1>
- Khesht, M. A., Jafari, H., & Alizadeh, K. (2021). The effect of cultivation of medicinal plants on the economic development of rural settlements Case study: Villages of Kalat

city. *Propósitos y Representaciones*, 9 (SPE2), e957. Doi: <http://dx.doi.org/10.20511/pyr2021.v9nSPE2.957>.

Manoj, P.K., Lakshmi., Krishna, S., & Sebastian, R. (2023). Women Empowerment in Digital India and the Kerala Knowledge Economy. *Academy of Marketing Studies Journal*, 27(1), 1-11.

Madzorera, I., Bliznashka, L., Blakstad, M.M., Bellows, A.L., Canavan, C.R., Mosha, D., Bromage, S., Noor, R.A., Webb, P., Ghosh, S., Kinabo, J., Masanja, H., & Fawzi, W.W. (2023). Women's input and decision-making in agriculture are associated with diet quality in rural Tanzania. *Frontiers in Public Health*, . DOI 10.3389/fpubh.2023.1215462.

Naik, S. N., Aslam, A., & Bhatti, M. I. (2024). Microfinance's Business Breakthrough for Women Empowerment. *Journal of Entrepreneurship and Business Venturing*, 4(1), 299-316.

Ningombam, S.K., & Bordoloi, S. (2024), DAY NRLM scheme and its impact on women empowerment: a case of Morrigan district of Assam, India, *Indian Growth and Development Review*, Vol. ahead-of-print No. ahead-of-print. <https://doi.org/10.1108/IGDR-08-2022-0103>.

Obayelu, O. A., & Chime, A. C. (2020). Dimensions and drivers of women's empowerment in rural Nigeria. *International Journal of Social Economics*, 47(3), 315-333.

Pakkanna, M., Rasulong, I., & Akhmad, S. I. W. (2020). Microfinance institutions and women empowerment: evidence in the rural areas of Tangerang, Indonesia. *International Journal of Scientific and Technology Research*, 9(2), 3994-3999.

Rahman, Md. M., Huq, H., & Hossen, A.M (2023). Patriarchal Challenges for Women Empowerment in Neoliberal Agricultural Development: A Study in Northwestern Bangladesh. *Social Sciences* 12(482), 1-18. <https://doi.org/10.3390/socsci12090482>.

Sharma, E., & Das, S. (2021). Integrated model for women empowerment in rural India. *Journal of International Development*, 33(3), 594-611.

Sheshadri, S., Coley, C., Devanathan, S., & Rao, R. B. (2020). Towards synergistic women's empowerment-transformative learning framework for TVET in rural India. *Journal of Vocational Education & Training*, 75(2), 255-277.

Soharwardi, M. A., & Ahmad, T. I. (2020). Dimensions and determinants of women empowerment in developing countries. *International Journal of Sustainable Development and Planning*, 15(6), 957-964.

Wei, W., Sarker, T., Zukiewicz-Sobczak, W., Roy, R., Alam, G.M.M., Rabbany, M.G., Hossain, M.S., & Aziz, N. (2021). The Influence of Women's Empowerment on Poverty Reduction in the Rural Areas of Bangladesh: Focus on Health, Education and Living Standard. *Int. J. Environ. Res. Public Health*, 18, 6909. <https://doi.org/10.3390/ijerph18136909>.

Presenting the empirical model of the determinants of rural women's empowerment in the field of medicinal plants (Case study: Chaharmahal and Bakhtiari province)

Ayda Alahaldinvandi

PhD Candidate in Department of geography and rural palnning University Of Isfahan

Yosof Ghanbari

Associate Professor in Department of geography and rural palnning University Of Isfahan

(Corresponding author)

Hamid Barghi

Associate Professor in Department of geography and rural palnning University Of Isfahan

Abstract

Given the high potential for activity in the agricultural sector, empowering rural women in the cultivation and production of medicinal plants can be an appropriate strategy for improving the social and economic status of rural women. However, studies show that this issue has received less attention from researchers. Considering that Chaharmahal and Bakhtiari province is one of the key areas of the country in terms of medicinal plant production, the main objective of this quantitative and applied research, which was conducted using a combination of descriptive-analytical methods and structural equations, is to present an empirical model of the determinants of rural women's empowerment in the medicinal plants sector in this province. The statistical population of the research includes all rural women in Chaharmahal and Bakhtiari province, among whom 209 people were selected as the statistical sample and were surveyed. SPSS and Amos software were used to analyze the data. The results of the research showed that the calculated mean for the four dimensions of rural women's empowerment in the medicinal plants sector (economic, social and cultural, environmental, and individual and psychological empowerment) were 2.617, 3.218, 2.028 and 1.849, respectively, and were in an overall inadequate state. The results of the final fitted experimental model showed that the independent variables were able to explain 70% of the variance of the dependent variable of the research. According to the total standard effect of the factors included in the final model, the most important

determinants of rural women's empowerment in the medicinal plants sector are: Formation and development of cooperatives (0.510)Efficient support from the government sector (0.465)Holding classes and training courses (0.280)Land ownership (0.193)Monthly income (0.159).

Keywords: Rural development, empowerment, rural women's empowerment, medicinal plants, Chaharmahal and Bakhtiari province.

نسخه
پایان
انتشار