




Creative Commons Attribution 4.0 International License (CC BY 4.0)

 <https://doi.org/10.22067/jgrd.2023.85239.1357>

Exploring the Tourism Model with an Emphasis on Regional Development (Case Study: Sari City)¹

Seyed Hassan Rasouli

PhD Student in Geography and Urban Planning, Central Tehran Branch, Islamic Azad University, Tehran, Iran

Azita Rajabi²

Associate Professor, Department of Geography and Urban Planning, Central Tehran Branch, Islamic Azad University, Tehran, Iran

Sadroddin Motevalli

Associate Professor, Department of Natural Geography, Noor Branch, Islamic Azad University, Noor, Iran

Received: 8 November 2023 Revised: 23 December 2023 Accepted: 2 January 2024

Abstract

One of the main potentials of any region is tourism. The preservation and development of tourism at World Heritage (WH) sites has always been a key issue. Iran, thanks to its natural resources and historical background, has tremendous tourism potential. The city of Sari, the capital of Mazandaran province with its moderate Caspian climate, is one of the most attractive tourist destinations. Sari County has many natural, cultural, economic, social, and sports attractions; however, scant attention has been paid to the development of tourism in this area. This research aims to achieve regional balance and promote the capabilities of Sari by managing development and utilizing the existing potentials in the region, the most prominent of which is tourism in Mazandaran province and the city of Sari. In this applied research, a descriptive methodology has been adopted. The statistical population consists of experts and specialists in the field of tourism in Sari City, of whom 45 were selected through purposive cluster sampling. The main data collection instrument was a questionnaire distributed among 45 tourism specialists and experts. The fuzzy DEMATEL method was used for data analysis. The findings showed that the "climate" index has the greatest impact on improving tourism in Sari with an emphasis on regional development, followed by the "globalization and competition" index. Additionally, the effect of the "Link to modern global technology (Internet)"

1. This article is extracted from a thesis entitled Exploring the Tourism Model with an Emphasis on Regional Development (Case Study: Sari City).

2. Corresponding Author; Email: azitarajabi@yahoo.com

index is also greater than that of other indices. Finally, a model is designed for tourism in Sari with a focus on regional development.

Keywords: Tourism industry, Economic capacity, Balanced development, Regional development, Sari



Creative Commons Attribution 4.0 International License (CC BY 4.0)

<https://doi.org/10.22067/jgrd.2023.85239.1357>

مقاله پژوهشی - مطالعه موردی

مجله جغرافیا و توسعه ناحیه‌ای، سال بیست و دوم، شماره ۲، تابستان ۱۴۰۳، شماره پیاپی ۴۷

تبیین الگوی گردشگری با محوریت توسعه منطقه‌ای (مورد مطالعه: شهر ساری)^۱

سید حسن رسولی (دانشجوی دکتری جغرافیا و برنامه‌ریزی شهری، واحد تهران مرکزی، دانشگاه آزاد اسلامی، تهران، ایران)

hasanrasoli63@gmail.com

آزیتا رجیبی (دانشیار گروه جغرافیا و برنامه‌ریزی شهری، واحد تهران مرکزی، دانشگاه آزاد اسلامی، تهران، ایران، نویسنده مسئول)

azitarajabi@yahoo.com

صدرالدین متولی (دانشیار گروه جغرافیای طبیعی، واحد نور، دانشگاه آزاد اسلامی، نور، ایران)

sadr_m1970@yahoo.com

صص ۱۶۸-۱۳۹

چکیده

یکی از توان‌های مهم هر منطقه، می‌تواند گردشگری در آن باشد. حفاظت و توسعه گردشگری سایت‌های میراث جهانی (WH) همیشه یک مسئله علمی کلیدی و فوری بوده است. کشور ما به لطف وجود مواهب طبیعی و پیشینه تاریخی دارای ظرفیت گردشگری بالایی است که در این میان، یکی از پرجاذبه‌ترین آنها شهر ساری به‌عنوان مرکز استان مازندران با اقلیم معتدل خزری به شمار می‌رود. شهرستان ساری سرشار از جاذبه‌های طبیعی، فرهنگی، اقتصادی و اجتماعی و ورزشی بوده است؛ اما متأسفانه چندان که شایسته است گردشگری در این ناحیه رشد نکرده است. این پژوهش بر آن است تا با هدایت توسعه و بهره‌گیری از توان‌های موجود در منطقه که بارزترین آن در استان مازندران و شهر

۱. این مقاله از رساله با عنوان «تدوین الگوی گردشگری شهر ساری در راستای محوریت توسعه منطقه‌ای» استخراج شده است.

ساری توان‌های گردشگری است، به تعادل و توازن منطقه‌ای در این استان و ارتقاء توان‌های شهر ساری دست یابد. پژوهش حاضر به لحاظ روش، توصیفی و به لحاظ هدف، کاربردی است. جامعه آماری، خبرگان و متخصصان در زمینه گردشگری در شهر ساری بوده که ۴۵ خبره از میان جامعه با روش نمونه‌گیری خوشه‌ای هدفمند انتخاب شده‌اند. ابزار جمع‌آوری اطلاعات در پژوهش حاضر، پرسش‌نامه بوده است که میان ۴۵ نفر از متخصصان و خبرگان در زمینه گردشگری توزیع شده است. برای تحلیل اطلاعات از روش دیمتل فازی^۱ استفاده شده و یافته‌ها نشان داده است که میزان تأثیرگذاری شاخص «اقلیم» بر بهبود گردشگری شهر ساری با محوریت توسعه منطقه‌ای نسبت به سایر شاخص‌ها بیشتر است و شاخص «جهانی‌شدن و رقابت» در مرحله بعدی قرار دارد. همچنین، میزان تأثیرپذیری شاخص «اتصال به فناوری نوین جهانی (اینترنت)» نیز از سایر شاخص‌ها بیشتر است. در نهایت نیز برای گردشگری شهر ساری با محوریت توسعه منطقه‌ای، الگویی طراحی شده است.

واژگان کلیدی: صنعت گردشگری، توان اقتصادی، توسعه متوازن، توسعه منطقه‌ای، ساری.

۱. مقدمه

یکی از مشکل‌های اصلی و ضعف‌های کنونی ساختار مناطق در کشور ما، توسعه ناموزون سکونتگاه‌هاست که موجب نداشتن تعادل و در پی آن، به‌خوبی برخوردار نبودن از امکانات است و نتیجه این چرخه، دوباره باعث تشدید عدم توسعه‌یافتگی می‌شود. بنابراین، اکنون شاهد عواقب روزافزونی چون افزایش مهاجرت‌ها، تخریب محیط زیست، فقر و سطح پایین زندگی و در نتیجه، کیفیت نامطلوب زندگی مردم هستیم. از این رو، امری مهم در برنامه‌ریزی مناطق آشکار می‌شود که همان تعادل و توازن منطقه‌ای است و دیری است محققان زیادی به دنبال ایجاد یک برنامه مطلوب برای تحقق آنند. یکی از راهکارهای مناسب عنوان‌شده برای حل این معضلات، توجه به ظرفیت‌های درونی مناطق است. رشد و باروری ظرفی‌های درونی هر منطقه می‌تواند به رشد تمامی سکونتگاه‌ها کمک نموده و با برنامه‌ریزی صحیح می‌تواند موجبات تعادل و توازن در منطقه را فراهم نماید (پوراصغر و کاشف مبارکه، ابراهیمی خوسفی و کشتکار، ۱۳۹۹، ص. ۲۵).

1. Fuzzy dematel

یکی از توان‌های مهم هر منطقه می‌تواند گردشگری و توریسم در آن باشد. هر منطقه با توجه به شرایط خاص خود ممکن است پتانسیل خوبی برای رشد گردشگری داشته باشد که نیازمند توجه و ارتقاء است. از این روی، می‌توان با توسعه ظرفیت‌های گردشگری و ارتقاء صنعت گردشگری در مناطق مستعد با برنامه‌ریزی صحیح به دنبال متعادل‌نمودن توسعه و توازن در سکونتگاه‌ها بود؛ به نحوی که با بهره‌گیری از استعدادهای موجود در نقاط گوناگون یک منطقه، هر سکونتگاه سهم قابل قبولی از توان‌های گردشگری را به خود اختصاص داده و بدین ترتیب، موجب رشد و توسعه متوازن در تمامی سطح منطقه گردد (مودودی ارخودی و فردوسی، ۱۴۰۲، ص. ۲۴۳).

همچنین، گردشگری نقش مهمی در توسعه زیرساخت‌ها و ایجاد درآمد در دولت و نیز در بخش خصوصی و همچنین، اشتغال‌زایی به صورت مستقیم و غیر مستقیم می‌گردد. علاوه بر اقتصاد، گردشگری تأثیر وسیعی در ابعاد اجتماعی، فرهنگی، زیست‌محیطی و غیره می‌تواند داشته باشد (الیاس پور و سنجرى کنارصندل، ۱۴۰۲، ص. ۱۲۴). به نحوی که مستقیماً فرهنگ مردم را تحت تأثیر قرار داده و موجب ایجاد تغییرات زیادی در جهت مثبت یا منفی در محیط زندگی ساکنان و محیط زیست می‌گردد؛ اما باین وجود، مسئله موجود این است که چطور باید از آثار مثبت و فواید گردشگری در مقیاس منطقه بهره برد و از نتایج منفی آن کاست؛ به نحوی که این آثار و عواید به تمام منطقه سود رسانده و در همه سطوح مورد استفاده قرار گیرد (مارینلو^۱، بوتری، گابرینی و مارتینی، ۲۰۲۱، ص. ۲۳۱).

بنابراین، آشکار است که مسئله چگونگی بهره‌گیری از گردشگری پایدار منطقه‌ای در راستای تعادل‌بخشی به کل منطقه مغفول مانده و مطالعات انجام‌شده در زمینه گردشگری با محوریت توسعه منطقه‌ای و نیز بهره‌گیری از آن برای تعادل‌بخشی منطقه‌ای کفایت نمی‌کند و به نظر می‌رسد این مسئله نیازمند مطالعات بیشتری است.

کشور ما به لطف وجود مواهب طبیعی متعدد و متنوع و پیشینه تاریخی بسیار کهن و ارزشمند دارای پتانسیل ارزش گردشگری بالایی است که در این میان یکی از پرجاذبه‌ترین آنها شهر ساری به‌عنوان مرکز استان مازندران و یکی از شهرهای شمالی

کشور با اقلیم معتدل خزری به شمار می‌رود که در این پژوهش مورد تحقیق و مطالعه قرار می‌گیرد (دعاگویان و اسدی‌فرد، ۱۳۹۸، ص. ۳۹).

مازندران به‌عنوان یکی از قطب‌های گردشگری بسیار مهم کشور مورد توجه بسیاری از گردشگران بوده است که مقصد اکثر این گردشگران غرب استان بوده است و این درحالی است که شرق استان شهرستان ساری سرشار از جاذبه‌های طبیعی، فرهنگی، اقتصادی و اجتماعی و ورزشی بوده است؛ اما متأسفانه چندان که شایسته است گردشگری و فعالیت‌های توریستی در این ناحیه رشد نکرده است. شناخت ناکافی ظرفیت‌ها و پتانسیل‌های موجود در شرق استان مازندران، کمبود امکانات و خدمات گردشگری، بعد مسافت، دوری از ساحل دریا، بی‌توجهی مسئولین جهت شناسایی این ظرفیت‌ها، عدم برنامه‌ریزی صحیح و تفکر سنتی مردم از سفر به مازندران برای استفاده از دریا می‌تواند از دلایل عدم توسعه گردشگری در این منطقه باشد (فیروزجائیان، صالحی و غلامرضازاده، ۱۳۹۴، ص. ۱۷۲).

شهر ساری یکی از شهرهای مهم و جذاب استان مازندران است که دارای جاذبه‌های گردشگری متنوعی است. باین‌حال، در این شهر نیز مشکلاتی در حوزه گردشگری وجود دارد که می‌توان به این موارد اشاره کرد: ۱- ترافیک شدید در فصل تابستان و روزهای تعطیل: در فصل تابستان و روزهای تعطیل، شهر ساری به دلیل جاذبه‌های گردشگری خود، به یکی از مقاصد پرطرفدار برای تفریح و سفر مسافران تبدیل می‌شود. این مسئله باعث شده که ترافیک شدیدی در شهر به وجود آید و باعث نارضایتی گردشگران و شهروندان محلی شود. ۲- کمبود امکانات رفاهی: در بسیاری از مناطق گردشگری شهر ساری، کمبود امکانات رفاهی مانند توالت‌های عمومی، پارکینگ‌ها، رستوران‌ها و اقامتگاه‌های مناسب وجود دارد. این مسئله باعث نارضایتی گردشگران و کاهش تعداد بازدیدکنندگان می‌شود. ۳- نبود اطلاعات کافی برای گردشگران: در بسیاری از مناطق گردشگری شهر ساری، نبود اطلاعات کافی برای گردشگران وجود دارد. این مسئله باعث می‌شود که گردشگران به‌سختی بتوانند به جاذبه‌های گردشگری مورد نظر خود دسترسی پیدا کنند و تجربه گردشگری مناسبی نداشته باشند. ۴- نبود برنامه‌ریزی مناسب برای توسعه گردشگری: در شهر ساری، نبود برنامه‌ریزی مناسب برای توسعه گردشگری باعث شده است که امکانات و خدمات گردشگری در این شهر به‌صورت نامناسب و بدون

برنامه‌ریزی انجام شود. این مسئله باعث می‌شود که تجربه گردشگری در شهر ساری به‌عنوان یک مقصد گردشگری مطلوب، کاهش یابد.

از این رو، این پژوهش نیز در این مسیر بر آن است تا با هدایت توسعه و بهره‌گیری از توان‌های موجود در منطقه که بارزترین آن در استان مازندران و شهر ساری، توان‌های گردشگری است به تعادل و توازن منطقه‌ای در این استان و ارتقاء توان‌های شهر ساری دست یابد. بنابراین، هدف این پژوهش نیز جذب گردشگران به استان و استفاده از این پتانسیل برای تمامی بخش‌های آن است به نحوی که عواید حاصل از آن در کل سطح استان پخش شود و بتوان با استفاده از آن به ارتقاء صنعت گردشگری در ساری با رویکرد توسعه منطقه‌ای دست یافت.

۲. پیشینه تحقیق

پژوهش‌های داخلی و خارجی فراوانی درباره گردشگری و توسعه منطقه‌ای انجام شده که به مرور برخی از آنها می‌پردازیم:

- معرفی و همکاران (۱۴۰۱)، در مقاله خود با عنوان نقش خوشه‌های گردشگری در توسعه منطقه‌ای (نمونه موردی: خوشه گردشگری قم)، اشاره می‌کنند که یافته‌های تحقیق ارتباط بین افزایش شدت روابط در خوشه‌های گردشگری با افزایش رقابت‌پذیری منطقه‌ای تأیید می‌کند. همچنین، عوامل مؤثر بر توسعه و تحریک رقابت‌پذیری منطقه‌ای را به ترتیب درجه تأثیر در قالب ۴ عامل: (۱) روابط اجتماعی؛ (۲) روابط مکانی جغرافیایی؛ (۳) روابط اقتصادی و (۴) روابط نهادی-سازمانی معرفی می‌کنند.

- آقاجانی و ازکیا (۱۳۹۴)، در مقاله خود با عنوان تحلیل جامعه‌شناختی تأثیرات صنعت گردشگری بر توسعه منطقه‌ای استان گیلان (مورد مطالعه: شهرستان رشت) نشان می‌دهند که ۲۴ عامل تأثیر صنعت گردشگری بر توسعه منطقه‌ای با درجه تأثیرات متفاوت عبارتند از: تغییر سبک زندگی، کمبود زیرساخت‌های گردشگری، ایجاد درآمد، نحوه مدیریت گردشگری، بهبود مدیریت ضایعات و پسماند، تغییر روابط شخصی، افزایش کیفیت زندگی، آثار زیست‌محیطی مانند آلودگی، ارتقاء کیفیت محیطی، اهمیت دادن جامعه محلی به منابع طبیعی، جاذبه‌های فرهنگی، آمیختگی فرهنگی، به‌سازی محیط زیست و چشم‌اندازهای طبیعی، معرفی جاذبه‌های

انسان‌ساخت، آلودگی زیست‌محیطی، فعالیت تنش‌زای گردشگران، زیرساخت‌های گردشگری، برداشت جامعه میزبان، افزایش مشارکت مردم محلی، کمبود تسهیلات لازم برای گردشگری، ایجاد اشتغال و کارآفرینی، معرفی فرهنگ‌های بومی و محلی و معرفی جاذبه‌های طبیعی. یافته‌های کیفی تحقیق، مدل‌سازی رگرسیون به روش کمی را تأیید کرد.

- کاچنیوسکا^۱ (۲۰۱۳)، در مقاله خود با عنوان به سوی تعریف خوشه گردشگری، به بررسی مشکل تأثیر خوشه‌ها بر بهره‌وری شرکت‌های کوچک و متوسط و رقابت‌پذیری مقصد براساس تئوری اقتصادی با استفاده از مطالعه موردی و روش کار میدانی و همچنین، مطالعه ادبیات پرداخت. او به این نتیجه رسید که گردشگری به یک جزء جدایی‌ناپذیر از سبک زندگی ما و در نتیجه، یک صنعت جهانی تبدیل شده است که تولیدکنندگان و مصرف‌کنندگان آن در سراسر جهان پراکنده شده‌اند. به نظر می‌رسد روندهای آینده گردشگری نشان می‌دهد که مسافران نه تنها به «آنجا» بودن، بلکه به مشارکت، یادگیری و تجربه مکانی‌ای که از آن بازدید می‌کنند، اهمیت می‌دهند. همچنین، نتایج نشان داد که مناطق گردشگری لهستان (مناطق مقصد) برای مقابله با انتظارات گردشگری مدرن بسیار ضعیف بوده و به رویکردی نوآورانه و تحلیل دقیق پتانسیل گردشگری نیاز دارند. برتری عددی SMEها در TDAهای لهستانی، هماهنگی تلاش‌های با هدف تشکیل خوشه را بسیار دشوار می‌کند. علاوه بر این، نگرانی SMEها برای همکاری (تسلط روابط رقابتی بر روابط تعاونی)، سطح پایین اعتماد اجتماعی و عدم تمایل به همکاری با مقامات محلی، شروع ابتکارات جدید را بسیار دشوار می‌کند. شایان توجه است که آیا RTTOها و LTOها (اگرچه در بسیاری از جنبه‌ها از خوشه‌های گردشگری با هم تفاوت دارند) می‌توانند نقطه شروع طرح خوشه یا حتی کارگزار موقت خوشه باشند.

- کاستا و لیما^۲ (۲۰۱۸) در مقاله خود با عنوان همکاری در گردشگری و توسعه منطقه‌ای، نشان می‌دهند که ذی‌نفعان، اهمیت همکاری برای به دست آوردن هم‌افزایی که توسعه گردشگری و قلمرو را تضمین می‌کند درک می‌کنند. آنها مجموعه‌ای از مزایای همکاری را شناسایی می‌کنند

1. Magdalena Kachniewska

2. Teresa Costa & Maria João Lima

و از برخی از مشکلات مرتبط با آن آگاهی جمعی دارند؛ اما لزوماً مانع تمایل آنها به همکاری نمی‌شود.

- راجرسون^۱ (۲۰۱۵) در مقاله خود با عنوان گردشگری و توسعه منطقه‌ای (مورد مطالعه: مناطق آسیب‌دیده آفریقای جنوبی)، ماهیت و رشد گردشگری را در این مناطق نشان داده است که عمدتاً گردشگری داخلی است و بر بازدید از دوستان و اقوام متمرکز است. چشم‌انداز توسعه منطقه‌ای در نهایت، به استفاده از دارایی‌های بالقوه برای گردشگری تفریحی بستگی دارد. چالش‌های کلیدی برای توسعه منطقه‌ای به رهبری گردشگری اولیه در آفریقای جنوبی شناسایی شده است.

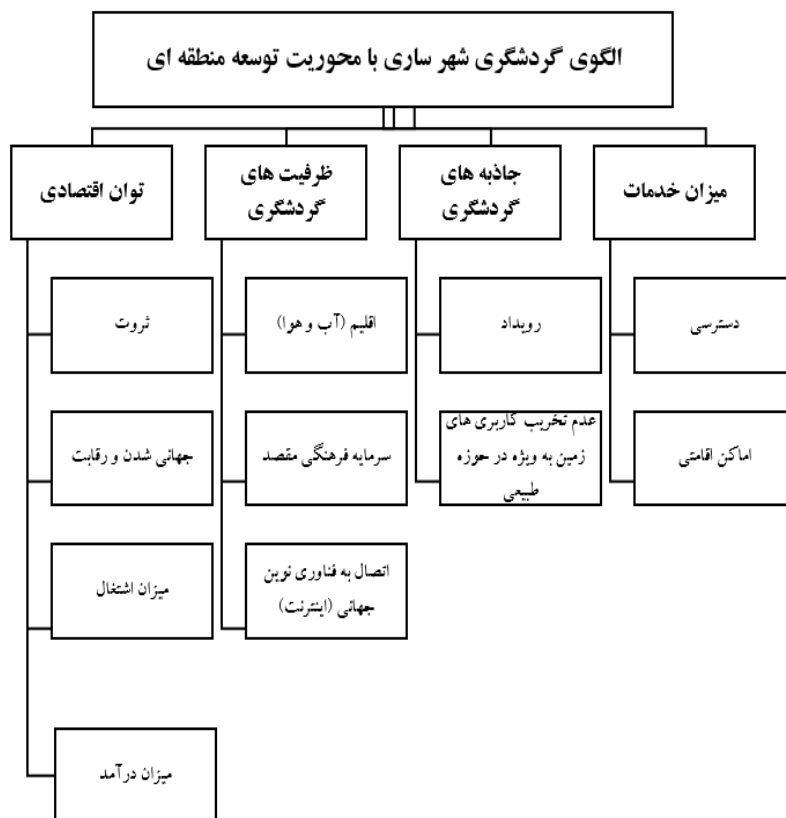
۳. روش‌شناسی تحقیق

پژوهش حاضر از بعد هدف، کاربردی و از بعد ماهیت توصیفی-تحلیلی است. در بخش نظری، اطلاعات مورد نیاز از طریق منابع مختلف جمع‌آوری شده است. بخشی از مطالعات از طریق مطالعات کتابخانه‌ای و استفاده از اسناد و مدارک و گزارش‌ها جمع‌آوری شد و بخش دیگر با مراجعه به ارگان‌هایی نظیر: میراث فرهنگی و گردشگری، مرکز آمار، مهندسين مشاور و کتابخانه‌های دانشکده‌های معماری و شهرسازی، مردم شهر، متخصصین و مطالعه اسناد و گزارش‌های مربوط، تهیه و تدوین شد.

ابزار استفاده‌شده برای گردآوری داده‌ها در پژوهش حاضر از حیث مطالعات کتابخانه‌ای نیز شامل: فیش‌برداری، جدول، نمودار، نقشه، کتاب‌ها، مقالات و غیره بوده و به لحاظ مطالعات میدانی، ابزار جمع‌آوری اطلاعات شامل: پرسش‌نامه بوده است.

برای تحلیل اطلاعات نیز از تکنیک دیمتل فازی استفاده شده است. تکنیک دیمتل فازی یک روش تصمیم‌گیری فازی است که برای مدل‌سازی عدم قطعیت و تردید در تصمیم‌گیری‌ها استفاده می‌شود. در این تکنیک، به هر گزاره‌ای یک مجموعه فازی از احتمالات نسبت داده

می‌شود؛ سپس با استفاده از قوانین ترکیب دمپستر-شافر^۱، مجموعه‌ای از احتمالات برای هر گزاره به دست می‌آید. در نهایت، با استفاده از این احتمالات، تصمیم‌گیری انجام می‌شود. بر اساس مطالعات نظری، معیارها و شاخص‌های گردشگری در پژوهش حاضر، به صورت شکل شماره ۱ است.



شکل ۱. معیارها و شاخص‌های گردشگری پژوهش با رویکرد توسعه منطقه‌ای

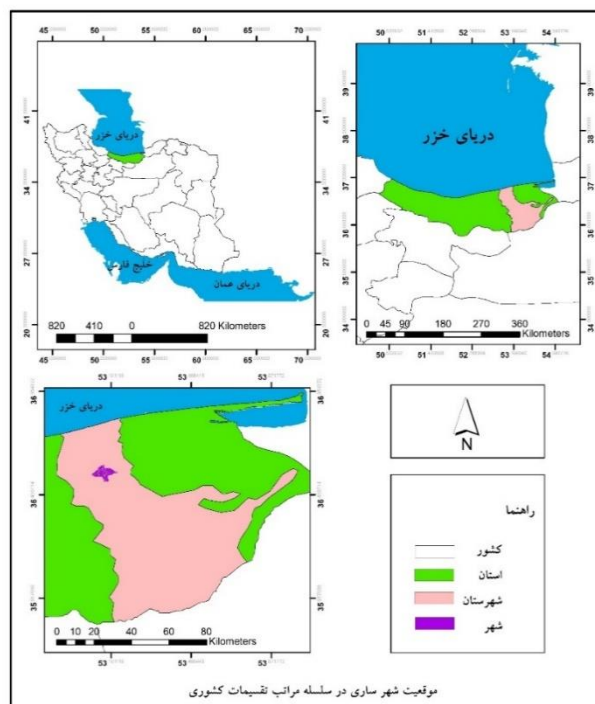
ترسیم: نگارندگان، ۱۴۰۲

۳.۱. قلمرو تحقیق

شهر ساری مرکز استان مازندران و شهرستان ساری است. این شهر بر سر راه ارتباطی، تجاری، گردشگری و زیارتی مرکز ایران با بخش‌های شرقی استان مازندران و استان خراسان (به‌ویژه شهر مشهد) قرار دارد؛ از طرف دیگر به علت موقعیت سیاسی-اداری آن از اهمیت و

1. Dempster-Shafer theory

اعتبار ویژه‌ای برخوردار است. (حسینی، ۱۳۹۵، ص. ۸۳). شهر ساری به دلیل نزدیکی به تهران و قرارگرفتن در مسیر ارتباطی خراسان رضوی از موقعیت ویژه‌ای برخوردار است. از نزدیک‌ترین شهرهای اطراف ساری می‌توان به شهرهای قائم‌شهر در غرب، نکا در شرق، جویبار در شمال و کیاسر در جنوب اشاره کرد. از لحاظ موقعیت طبیعی، این شهر در جنوب دریای مازندران و در منطقه جلگه‌ای و نسبتاً مسطح شهرستان ساری قرار گرفته و تنها قسمت‌های جنوبی و جنوب غربی آن به کوه‌ها و تپه‌های ماهورهای کم‌ارتفاع منتهی می‌شود. رودخانه تجن که از پرآب‌ترین رودخانه‌های استان است، با انشعابات خود از ارتفاعات جنوبی شهرستان سرچشمه گرفته و پس از عبور از بخش شرقی شهر به سمت شمال و دریای خزر حرکت می‌کند. از لحاظ توپوگرافی عمومی شهر ساری در طبقه ارتفاعی ۱۰۰-۰ استقرار یافته و شیب عمومی شهر از جنوب به شمال و بسیار ملایم است (مهندسین مشاور مازندطرح، ۱۳۹۴: ۲۴). شکل شماره ۲ موقعیت جغرافیایی شهر در منطقه را نشان می‌دهد.



شکل ۲. موقعیت شهر ساری در منطقه

ترسیم: نگارندگان، ۱۴۰۲

۴. مبانی نظری تحقیق

صنعت گردشگری تحت تأثیر پیشران‌های خاصی همچون مؤلفه‌های سیاسی-نهادی، اقتصادی، اجتماعی-فرهنگی، زیست‌محیطی و کالبدی شکل گرفته، روند تحولات آن منوط به نحوه اثرگذاری و اثرپذیری این پیشران‌های گوناگون می‌باشد. همچنین، این پیشران‌ها دارای ارتباطات گوناگونی با همدیگر بوده که آینده این صنعت را ترسیم می‌کنند (عزت‌پناه، ۱۳۹۹، ص. ۶۹).

مدیریت گردشگری شهری به‌عنوان یک وزنه تعادلی در چهارچوب دستیابی به گردشگری پایدار شهری می‌باشد. هرگونه ناکارآمدی مدیریت گردشگری شهری بنا بر پیچیدگی جریان گردشگری در عصر حاضر پیامدهای منفی بسیاری را به دنبال دارد. از این رو، اهمیت بررسی مدیریت گردشگری شهری با توجه به مباحث مطرح شده راهکارهای مناسب برای سنجش وضعیت و پیامدهای جریان گردشگری در شهرها می‌باشد (عینالی و همکاران، ۱۳۹۷، ص. ۱۱۰).

با یک نگاه کلی با توجه به تعامل عوامل متفاوت اقتصادی، فرهنگی، سیاسی، علمی، امنیتی و تکنولوژیکی در توسعه، کارکردهای صنعت گردشگری، کارکرد کامل توسعه هستند. صنعت گردشگری با توجه به طولانی‌بودن زنجیره‌های پیشین و پسین فعالیت‌های مرتبط با آن و نیز طولانی‌بودن فرایند خدمات‌رسانی به مسافر، افراد، بنگاه‌های اقتصادی و اجتماعی بخش خصوصی و دستگاه‌های دولتی فراوانی را به خود مشغول می‌کند. با توجه به گسترده‌بودن این حیطه، نتایج و کارکردهای متفاوتی را در جامعه به عهده داشته و نتایج متفاوتی به وجود می‌آورد. کارکردهای اقتصادی در تولید درآمد، ایجاد اشتغال، سرمایه‌گذاری، ارزآوری، صادرات پنهان و افزایش رشد اقتصادی، کارکردهای اجتماعی و فرهنگی در ایجاد ارتباط بین ملت‌ها، بالابردن سطح فرهنگ و اطلاعات عمومی و انتظارات، دگرپذیری و مهمان‌نوازی، تقویت باورها و معرفی و یگانه‌کردن برخی عناصر فرهنگی، کارکردهای علمی در انتقال تکنولوژی، تعامل نگرش‌ها و معرفی محصولات و دستاوردهای صنعتی و علمی و کارکردهای سیاسی در ارتباط بین دولت‌ها، افزایش قدرت چانه‌زنی، افزایش مقبولیت بین‌المللی، افزایش و ریشه‌ای‌نمودن عوامل مؤثر بر امنیت‌افزایی اقتصادی-اجتماعی در داخل جامعه از اهم کارکردهای صنعت گردشگری هستند (عزت‌پناه، ۱۳۹۹، ص. ۷۹).

این در حالی است که شهر که پیچیده‌ترین و متنوع‌ترین جلوه‌های زندگی بشری را در خود دارد، بدون مدیریت یک‌پارچه شهری بی‌سامان می‌شود (صفرآبادی و احمدپور، ۱۳۹۸، ص. ۷۱). مدیریت یک‌پارچه شهری فرایند به‌کارگیری مؤثر و کارآمد منابع مادی و انسانی در برنامه‌ریزی، سازماندهی، بسیج منابع، امکانات و هدایت و کنترل آن است (صادقیها و نوری، ۱۴۰۰، ص. ۴).

مرور ادبیات برنامه‌ریزی گردشگری نشان می‌دهد که تاکنون چهار رویکرد عمده درباره برنامه‌ریزی بخش گردشگری وجود داشته است:

- ۱- دیدگاه رشدگرا که گردشگری را ابزاری برای بهبود شاخص‌های اقتصادی می‌داند.
- ۲- رویکرد فیزیکی-فضایی که گردشگری را یک پدیده فضایی و منبع مورد استفاده در سامان‌دهی فضا می‌داند.
- ۳- دیدگاه اجتماعی که گردشگری را برای شکوفایی بهبود شرایط زیستی جوامع مفید می‌داند.
- ۴- رویکرد توسعه پایدار که گردشگری را به مثابه ابزاری توانمند در راستای اجرای سیاست‌های توسعه پایدار مورد بررسی و تحلیل قرار می‌دهد و رویکردی جدید به شمار می‌رود (داوری و امینی، ۱۴۰۲، ص. ۴۳).

در مباحث گردشگری یک رویکرد دیگر که توجه خبرگان گردشگری را جلب کرده، برنامه‌ریزی استراتژیک است. برنامه‌ریزی استراتژیک گردشگری به‌جهت قابلیت انطباق با شرایط بحرانی، تفاوت ویژه‌ای با سایر برنامه‌های گردشگری دارد. بیشتر جنبه عملیاتی دارد و رویدادهای خلاف انتظار را مد نظر قرار می‌دهد (وانگ، ۲۰۱۸، ص. ۴۹).

اهمیت برنامه‌ریزی استراتژیک گردشگری نسبت به سایر رویکردهای برنامه‌ریزی گردشگری از این رو است که این نوع برنامه‌ریزی، به عوامل محیطی و فرهنگی-اجتماعی براساس تحلیل دقیق منابع و توسعه کنترل‌شده، تاکید بیشتری می‌نماید. برنامه‌ریزی استراتژیک گردشگری با نگرش بلندمدت به پیش‌بینی آینده می‌پردازد و از این رو، اطلاعاتی را در خود دارد که برای اقدامات درازمدت مدیران بسیار مفید خواهد بود و اقدامات واحدهای مختلف را در یک مسیر جهت می‌بخشد. برنامه‌ریزی استراتژیک به

سازمان‌ها این امکان را می‌دهد که با شیوه خلاق عمل کنند و بدین گونه سرنوشت خود را رقم بزنند (بابادی و بافقی‌زاده، ۱۴۰۲، ص. ۳۲۹).

با توجه به اتکای بیش از حد اقتصاد ایران به صادرات نفت خام و آسیب‌پذیری فراوان آن در اثر تغییرات قیمت نفت و سایر شوک‌های اقتصادی و غیراقتصادی، توسعه صنعت گردشگری تا حد زیادی می‌تواند این آسیب‌پذیری را بکاهد و سیاستگذاران اقتصادی را نیز در فائق‌آمدن بر مشکلات جاری، از قبیل کمبود درآمدهای ارزی، پایین‌بودن سطح درآمد جامعه، پایین‌بودن صادرات غیرنفتی و مشکل بیکاری، کمک کند (طلعتی و حیدری، ۱۴۰۲، ص. ۳۲).

شهر ساری دارای توان‌های بالقوه و جاذبه‌های متعدد گردشگری است و قابلیت‌های اطمینان‌بخشی را برای توسعه و گسترش این صنعت دارد. موقعیت و ویژگی‌های جغرافیایی و اقلیمی آثار قابل توجه تاریخی، فرهنگی و طبیعی پتانسیل بالایی را در زمینه گردشگری به این منطقه بخشیده است و آن را به‌عنوان یک منطقه توریست‌پذیر مطرح می‌کند. بنابراین، توسعه گردشگری می‌تواند عاملی مهم و تأثیرگذار در رشد و توسعه این شهر باشد؛ اما دستیابی به این مزایا و پتانسیل‌ها، زمانی امکان‌پذیر خواهد بود که برنامه صحیح و متمرکزی که قابلیت بازخورد و تطبیق با شرایط جدید را داشته باشد ارائه شود.

براین‌اساس، توجه به راهبرد توسعه‌ای خوشه‌ای ضروری می‌نماید که این راهبرد برای نخستین بار توسط مایکل پورتر در دهه ۱۹۹۰ در راستای تقویت توان رقابتی و ابزاری جهت ارتقاء رقابت‌پذیری منطقه‌ای مورد توجه قرار گرفته است (شاه‌آبادی، مرادی و بابایی، ۱۴۰۲، ص. ۶۳). از آن پس، توسعه از طریق فعالیت‌های خوشه‌ای نقش محوری و بارزی در سیاست‌های اقتصادی و صنعتی کشورها و مناطق، به‌ویژه مناطق گردشگری ایفا نموده است (کوجاوا، ۲۰۱۷، ص. ۱۹۴)؛ به بیان دیگر، موفقیت بنگاه‌های کسب‌وکار کوچک و متوسط نسبت به بنگاه‌های کسب‌وکار بزرگ موجب شده است تا از این بنگاه‌ها به‌عنوان موتور محرک رشد و توسعه اقتصادی یاد شود (لیو^۲ و همکاران، ۲۰۲۲، ص. ۴۳). مطالعات نشان می‌دهد که علت موفقیت

1. Kujawa

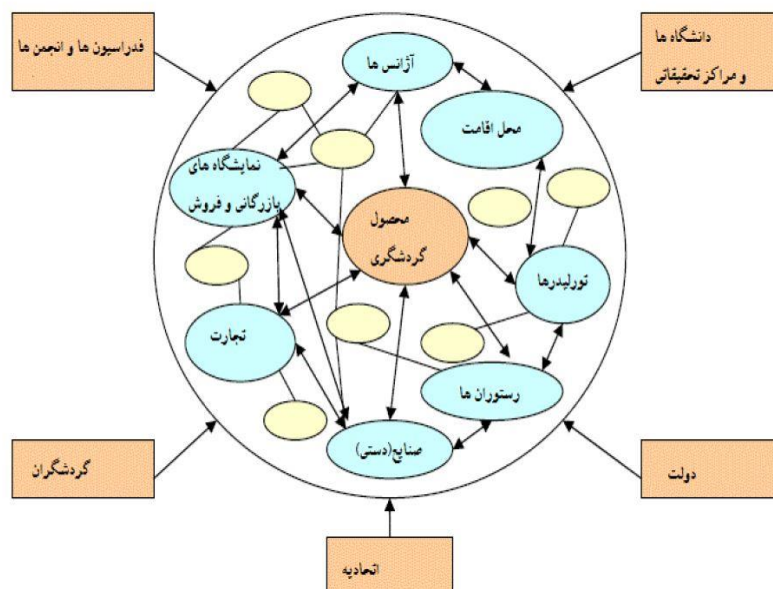
2. Liu

SMEها نسبت به بنگاه‌های بزرگ در عملکرد خوشه‌ای آنها می‌باشد که با پیوستگی مشترک با منابع به وجود آمده است (محمد^۱، ۲۰۲۲، ص. ۴۰۹).

برهمن مینا، در حال حاضر در بیشتر کشورهای دنیا راهبرد توسعه خوشه‌ای جایگزین تمرکز بر راهبردهای سنتی توسعه اقتصاد مناطق شده است؛ چراکه راهبرد عملکرد خوشه‌ای با مزایای حاصل از هم‌جواری و هم‌مکانی واحدهای کسب‌وکار هم‌طیف، ایجاد فرصت و تهدیدهای مشترک و نظایر آن منجر به رشد و توسعه منطقه‌ای، ایجاد اشتغال و درنهایت، بالابردن ارزش‌های منطقه می‌گردد (قاسم‌زاده، سمیع‌فرد، زنجانی و سارلی، ۱۴۰۲، ص. ۴۰).

با توجه به این که ادبیات خوشه‌های گردشگری، متأثر از ادبیات خوشه‌های صنعتی می‌باشد (مانوئل^۲، پاتریشیا و جاو، ۲۰۱۷، ص. ۵۲۴)؛ لذا در بیشتر نقاط مشترک بوده و نمی‌توان مرز مشخصی از نظر ادبیات نظری میان خوشه‌های صنعتی و خوشه‌های گردشگری تعیین نمود (رستموا^۳، ۲۰۲۳، ص. ۸۲). خوشه به مجموعه‌ای از واحدهای کسب‌وکار کوچک و متوسط اطلاق می‌شود که در یک منطقه جغرافیایی تمرکز یافته، دارای روابط همکاری تخصصی بوده و از چالش‌ها و فرصت‌های مشترک برخوردارند (نادری، ابراهیم‌بای سلامی، فلاح شمس و قالیباف اصل، ۱۴۰۱، ص. ۵). عموماً خوشه‌ها تعداد زیادی از واحدهای کسب‌وکار خرد، متوسط و حتی بزرگ را دربرمی‌گیرند که از نظر جغرافیایی می‌توانند در سطح روستا، شهر و یا شهرستان پراکنده باشند. با توجه به تعریف خوشه‌های صنعتی، می‌توان خوشه‌های گردشگری را نیز این‌گونه تعریف نمود. همانند خوشه‌های صنعتی، مشخصه‌های اصلی خوشه گردشگری، «تمرکز جغرافیایی و بخشی»، «همکاری در ارائه خدمات مکمل برای گردشگر» و «چالش‌ها و فرصت‌های مشترک» است (گو و کانگ^۴، ۲۰۲۳، ص. ۶۲). (شکل شماره ۳)

1. Mohammed
2. Manuel, Patricia & Joao
3. Rustamova
4. Go & Kang



شکل ۳. شبکه‌ها و عناصر فعال در یک خوشه گردشگری

مأخذ: (داسی، ۲۰۰۵، ص. ۵۱).

همان‌طور که شکل شماره ۱ نیز نشان می‌دهد، آژانس‌های مسافرتی و جابه‌جایی، اماکن اقامتی، انواع مراکز نمایشگاهی و بازرگانی، تجاری، رستوران‌ها، شرکت‌های مسافرتی و تورلیدرها، انواع صنایع دستی و ... در کنار محصول اصلی گردشگری (مذهبی، تاریخی، ورزشی و ...) هسته اصلی خوشه گردشگری را شکل می‌دهند (داسی، ۲۰۰۵، ص. ۵۱).

۵. یافته‌های تحقیق

برای بررسی عوامل اثرگذار بر گردشگری شهر ساری با محوریت توسعه منطقه‌ای در این پژوهش از روش دیمتل فازی استفاده شده است که مراحل آن در ادامه ارائه شده است. جدول شماره ۱ شاخص‌های مورد بررسی در این روش را نشان می‌دهد.

جدول ۱. معیارها و شاخص‌های گردشگری پژوهش با رویکرد توسعه منطقه‌ای

مأخذ: نگارندگان، ۱۴۰۲

منبع	نماد شاخص	شاخص	نماد معیار	معیار
عباسی کشکولی و همکاران، ۱۴۰۰	E ₁	ثروت	C ₁	توان اقتصادی
شاه‌آبادی و همکاران، ۱۳۹۹	E ₂	جهانی‌شدن و رقابت		
جعفری و همکاران، ۱۳۹۹	E ₃	میزان اشتغال		
رفیعی دارائی و همکاران، ۱۳۹۹؛ بامری‌نژاد و همکاران، ۱۳۹۸	E ₄	میزان درآمد		
Cheng & Zhong, 2019	E ₅	اقلیم (آب‌وهوا)	C ₂	ظرفیت‌های گردشگری
سیدجباری و همکاران، ۱۳۹۸	E ₆	سرمایه فرهنگی مقصد		
صفایی‌پور و همکاران، ۱۳۹۴	E ₇	اتصال به فناوری نوین جهانی (اینترنت)		
احمدی و همکاران، ۱۳۹۸	E ₈	رویداد	C ₃	جاذبه‌های گردشگری
ملکی و همکاران، ۱۳۹۶	E ₉	عدم تخریب کاربری‌های زمین به‌ویژه در حوزه طبیعی		
حسین‌زاده دلیر و همکاران، ۱۳۹۳	E ₁₀	دسترسی	C ₄	میزان خدمات
حسام و آقائی‌زاده، ۱۳۹۸	E ₁₁	اماکن اقامتی		

با توجه به جدول شماره ۱، می‌توان گفت که شاخص «میزان اشتغال» نشان‌دهنده اهمیت تأمین اشتغال برای جوامع محلی است. توسعه گردشگری می‌تواند به ایجاد فرصت‌های شغلی در بخش‌های مختلف اقتصادی شهر ساری کمک کند و به افزایش درآمد جوامع محلی و کاهش بیکاری منجر شود.

شاخص «میزان درآمد» نیز به اهمیت تأمین درآمد برای جوامع محلی و افزایش درآمد شهر ساری اشاره دارد. توسعه گردشگری می‌تواند به افزایش درآمد شهر ساری از طریق فروش سوغاتی‌ها، خدمات گردشگری و افزایش تقاضا برای خدمات رفاهی و غذایی کمک کند.

شاخص «سرمایه فرهنگی مقصد» به اهمیت حفظ و توسعه منابع فرهنگی، تاریخی و طبیعی شهر ساری اشاره دارد. توسعه گردشگری باید به گونه‌ای باشد که به حفظ و توسعه این منابع و به جذب گردشگران به دلیل این منابع کمک کند.

شاخص «رویداد» به اهمیت برگزاری رویدادهای گردشگری در شهر ساری اشاره دارد. برگزاری رویدادهای متنوع مانند: جشنواره‌ها، نمایشگاه‌ها و کنسرت‌ها می‌تواند به جذب گردشگران و تحریک فعالیت‌های اقتصادی در شهر ساری کمک کند.

شاخص «عدم تخریب کاربری‌های زمین به‌ویژه در حوزه طبیعی» به اهمیت حفظ و حفاظت از محیط زیست شهر ساری اشاره دارد. توسعه گردشگری باید به گونه‌ای باشد که به حفظ و حفاظت از منابع طبیعی شهر ساری و درعین حال، به جذب گردشگران کمک کند.

شاخص «دسترسی» به اهمیت دسترسی به شهر ساری برای گردشگران اشاره دارد. توسعه گردشگری باید به گونه‌ای باشد که به دسترسی آسان و راحت به شهر ساری برای گردشگران کمک کند.

شاخص «اماکن اقامتی» به اهمیت ارائه خدمات اقامتی برای گردشگران اشاره دارد. توسعه گردشگری باید به گونه‌ای باشد که به ارائه امکانات اقامتی متنوع و باکیفیت در شهر ساری و جذب گردشگران کمک کند.

در گام اول، بعد از آنکه عوامل و شاخص‌های منتخب تأثیرگذار بر گردشگری شهر ساری با محوریت توسعه منطقه‌ای شناسایی شدند، پاسخ خبرگان به این شاخص‌ها تجمیع شده و نتایج آن به صورت یک ماتریس 11×11 در جدول شماره ۲ ارائه شده است.

با استفاده از این روش، ماتریس مرتبط با شاخص‌های منتخب تأثیرگذار بر گردشگری شهر ساری با محوریت توسعه منطقه‌ای را می‌توان نرمال کرد. در نهایت، با استفاده از مقادیر نرمال شده شاخص‌ها، می‌توان به تحلیل و بررسی تأثیر هر شاخص بر گردشگری شهر ساری پرداخت.

جدول ۲. ماتریس اولیه تصمیم‌گیری

	E ₁			E ₂			E ₃			E ₄			E ₅			E ₆		
E ₁	0	0	0	0	0.125	0.375	0.125	0.375	0.625	0	0.125	0.375	0	0.25	0.5	0.25	0.5	0.75
E ₂	0.625	0.875	1	0	0	0	0.625	0.875	1	0.25	0.375	0.625	0.5	0.75	0.875	0.625	0.875	1
E ₃	0.5	0.75	0.875	0.5	0.75	0.875	0	0	0	0	0.25	0.5	0	0	0.25	0.375	0.625	0.75
E ₄	0	0	0.25	0.125	0.25	0.5	0	0.125	0.375	0	0	0	0	0.25	0.5	0.625	0.875	1
E ₅	0.625	0.875	1	0.625	0.875	1	0.625	0.875	1	0.25	0.5	0.75	0	0	0	0.25	0.5	0.75

	E ₁			E ₂			E ₃			E ₄			E ₅			E ₆		
E ₆	0.5	0.75	1	0.5	0.75	1	0.25	0.5	0.75	0.375	0.625	0.875	0.125	0.375	0.625	0	0	0
E ₇	0.25	0.375	0.625	0	0.25	0.5	0	0.125	0.375	0.25	0.375	0.625	0	0.125	0.375	0.5	0.75	1
E ₈	0.25	0.5	0.75	0	0.125	0.375	0	0.25	0.5	0.5	0.75	1	0.125	0.375	0.625	0	0.25	0.5
E ₉	0.125	0.375	0.625	0.25	0.5	0.75	0.5	0.75	0.875	0.75	1	1	0.5	0.75	1	0.75	1	1
E ₁₀	0.25	0.375	0.625	0.25	0.375	0.625	0.25	0.375	0.625	0.25	0.5	0.75	0.25	0.5	0.75	0.375	0.625	0.75
E ₁₁	0.25	0.5	0.75	0.5	0.75	1	0.125	0.375	0.625	0.25	0.5	0.75	0.75	1	1	0.5	0.75	1

ادامه جدول ۲. ماتریس اولیه تصمیم‌گیری

مأخذ: یافته‌های پژوهش، ۱۴۰۲

	E ₇			E ₈			E ₉			E ₁₀			E ₁₁		
E ₁	0.375	0.625	0.75	0	0.125	0.375	0	0.125	0.375	0.5	0.75	1	0.625	0.875	1
E ₂	0.625	0.875	1	0.375	0.625	0.875	0.625	0.875	1	0.375	0.5	0.625	0.25	0.5	0.75
E ₃	0.75	1	1	0.625	0.875	1	0.25	0.5	0.75	0.25	0.5	0.75	0.375	0.5	0.625
E ₄	0.625	0.875	1	0.625	0.875	1	0.625	0.875	1	0.25	0.5	0.75	0.375	0.625	0.875
E ₅	0.25	0.375	0.625	0.5	0.75	1	0.25	0.5	0.75	0.5	0.75	1	0.625	0.875	1
E ₆	0.5	0.75	1	0.375	0.625	0.875	0.625	0.875	1	0.625	0.875	1	0.5	0.75	1
E ₇	0	0	0	0.5	0.75	1	0.375	0.625	0.75	0	0.125	0.375	0.375	0.625	0.75
E ₈	0.5	0.75	1	0	0	0	0.625	0.875	1	0.5	0.75	1	0.25	0.375	0.625
E ₉	0.75	1	1	0.75	1	1	0	0	0	0.25	0.5	0.75	0.375	0.625	0.875
E ₁₀	0	0.25	0.5	0.25	0.5	0.75	0.625	0.875	1	0	0	0	0.375	0.625	0.75
E ₁₁	0.5	0.75	0.875	0.75	1	1	0.625	0.875	1	0.125	0.25	0.5	0	0	0

در گام بعدی ماتریسی که در جدول شماره ۲ ارائه شده است نرمالایز می‌شود که ماتریس

نرمالایزشده در جدول شماره ۳ نشان داده شده است.

جدول ۳. ماتریس نرمال‌شده در روش دیمتل فازی

	E ₁			E ₂			E ₃			E ₄			E ₅			E ₆		
E ₁	0.000	0.000	0.000	0.000	0.014	0.041	0.014	0.041	0.068	0.000	0.014	0.041	0.000	0.027	0.055	0.027	0.055	0.082
E ₂	0.068	0.096	0.110	0.000	0.000	0.000	0.068	0.096	0.110	0.027	0.041	0.068	0.055	0.082	0.096	0.068	0.096	0.110
E ₃	0.055	0.082	0.096	0.055	0.082	0.096	0.000	0.000	0.000	0.000	0.027	0.055	0.000	0.000	0.027	0.041	0.068	0.082
E ₄	0.000	0.000	0.027	0.014	0.027	0.055	0.000	0.014	0.041	0.000	0.000	0.000	0.000	0.027	0.055	0.068	0.096	0.110

	E ₁			E ₂			E ₃			E ₄			E ₅			E ₆		
E ₅	0.068	0.096	0.110	0.068	0.096	0.110	0.068	0.096	0.110	0.027	0.055	0.082	0.000	0.000	0.000	0.027	0.055	0.082
E ₆	0.055	0.082	0.110	0.055	0.082	0.110	0.027	0.055	0.082	0.041	0.068	0.096	0.014	0.041	0.068	0.000	0.000	0.000
E ₇	0.027	0.041	0.068	0.000	0.027	0.055	0.000	0.014	0.041	0.027	0.041	0.068	0.000	0.014	0.041	0.055	0.082	0.110
E ₈	0.027	0.055	0.082	0.000	0.014	0.041	0.000	0.027	0.055	0.055	0.082	0.110	0.014	0.041	0.068	0.000	0.027	0.055
E ₉	0.014	0.041	0.068	0.027	0.055	0.082	0.055	0.082	0.096	0.082	0.110	0.110	0.055	0.082	0.110	0.082	0.110	0.110
E ₁₀	0.027	0.041	0.068	0.027	0.041	0.068	0.027	0.041	0.068	0.027	0.055	0.082	0.027	0.055	0.082	0.041	0.068	0.082
E ₁₁	0.027	0.055	0.082	0.055	0.082	0.110	0.014	0.041	0.068	0.027	0.055	0.082	0.082	0.110	0.110	0.055	0.082	0.110

ادامه جدول ۳. ماتریس نرمال شده در روش دیمتل فازی

مأخذ: یافته‌های پژوهش، ۱۴۰۲

	E ₇			E ₈			E ₉			E ₁₀			E ₁₁		
E ₁	0.041	0.068	0.082	0.000	0.014	0.041	0.000	0.014	0.041	0.055	0.082	0.110	0.068	0.096	0.110
E ₂	0.068	0.096	0.110	0.041	0.068	0.096	0.068	0.096	0.110	0.041	0.055	0.068	0.027	0.055	0.082
E ₃	0.082	0.110	0.110	0.068	0.096	0.110	0.027	0.055	0.082	0.027	0.055	0.082	0.041	0.055	0.068
E ₄	0.068	0.096	0.110	0.068	0.096	0.110	0.068	0.096	0.110	0.027	0.055	0.082	0.041	0.068	0.096
E ₅	0.027	0.041	0.068	0.055	0.082	0.110	0.027	0.055	0.082	0.055	0.082	0.110	0.068	0.096	0.110
E ₆	0.055	0.082	0.110	0.041	0.068	0.096	0.068	0.096	0.110	0.068	0.096	0.110	0.055	0.082	0.110
E ₇	0.000	0.000	0.000	0.055	0.082	0.110	0.041	0.068	0.082	0.000	0.014	0.041	0.041	0.068	0.082
E ₈	0.055	0.082	0.110	0.000	0.000	0.000	0.068	0.096	0.110	0.055	0.082	0.110	0.027	0.041	0.068
E ₉	0.082	0.110	0.110	0.082	0.110	0.110	0.000	0.000	0.000	0.027	0.055	0.082	0.041	0.068	0.096
E ₁₀	0.000	0.027	0.055	0.027	0.055	0.082	0.068	0.096	0.110	0.000	0.000	0.000	0.041	0.068	0.082
E ₁₁	0.055	0.082	0.096	0.082	0.110	0.110	0.068	0.096	0.110	0.014	0.027	0.055	0.000	0.000	0.000

در مرحله بعدی، درایه‌های اول، دوم و سوم در قالب هر جدول به صورت جداگانه قرار

می‌گیرند. (جداول شماره ۴ تا ۶)

جدول ۴. درایه‌های اول از ماتریس نرمال شده (ماتریس HL)

مأخذ: یافته‌های پژوهش، ۱۴۰۲

	E ₁	E ₂	E ₃	E ₄	E ₅	E ₆	E ₇	E ₈	E ₉	E ₁₀	E ₁₁
E ₁	0.000	0.000	0.014	0.000	0.000	0.027	0.041	0.000	0.000	0.055	0.068
E ₂	0.068	0.000	0.068	0.027	0.055	0.068	0.068	0.041	0.068	0.041	0.027
E ₃	0.055	0.055	0.000	0.000	0.000	0.041	0.082	0.068	0.027	0.027	0.041
E ₄	0.000	0.014	0.000	0.000	0.000	0.068	0.068	0.068	0.068	0.027	0.041

	E ₁	E ₂	E ₃	E ₄	E ₅	E ₆	E ₇	E ₈	E ₉	E ₁₀	E ₁₁
E ₅	0.068	0.068	0.068	0.027	0.000	0.027	0.027	0.055	0.027	0.055	0.068
E ₆	0.055	0.055	0.027	0.041	0.014	0.000	0.055	0.041	0.068	0.068	0.055
E ₇	0.027	0.000	0.000	0.027	0.000	0.055	0.000	0.055	0.041	0.000	0.041
E ₈	0.027	0.000	0.000	0.055	0.014	0.000	0.055	0.000	0.068	0.055	0.027
E ₉	0.014	0.027	0.055	0.082	0.055	0.082	0.082	0.082	0.000	0.027	0.041
E ₁₀	0.027	0.027	0.027	0.027	0.027	0.041	0.000	0.027	0.068	0.000	0.041
E ₁₁	0.027	0.055	0.014	0.027	0.082	0.055	0.055	0.082	0.068	0.014	0.000

جدول ۵. درایه‌های دوم از ماتریس نرمال شده (ماتریس HM)

	E ₁	E ₂	E ₃	E ₄	E ₅	E ₆	E ₇	E ₈	E ₉	E ₁₀	E ₁₁
E ₁	0.000	0.014	0.041	0.014	0.027	0.055	0.068	0.014	0.014	0.082	0.096
E ₂	0.096	0.000	0.096	0.041	0.082	0.096	0.096	0.068	0.096	0.055	0.055
E ₃	0.082	0.082	0.000	0.027	0.000	0.068	0.110	0.096	0.055	0.055	0.055
E ₄	0.000	0.027	0.014	0.000	0.027	0.096	0.096	0.096	0.096	0.055	0.068
E ₅	0.096	0.096	0.096	0.055	0.000	0.055	0.041	0.082	0.055	0.082	0.096
E ₆	0.082	0.082	0.055	0.068	0.041	0.000	0.082	0.068	0.096	0.096	0.082
E ₇	0.041	0.027	0.014	0.041	0.014	0.082	0.000	0.082	0.068	0.014	0.068
E ₈	0.055	0.014	0.027	0.082	0.041	0.027	0.082	0.000	0.096	0.082	0.041
E ₉	0.041	0.055	0.082	0.110	0.082	0.110	0.110	0.110	0.000	0.055	0.068
E ₁₀	0.041	0.041	0.041	0.055	0.055	0.068	0.027	0.055	0.096	0.000	0.068
E ₁₁	0.055	0.082	0.041	0.055	0.110	0.082	0.082	0.110	0.096	0.027	0.000

جدول ۶. درایه‌های سوم از ماتریس نرمال شده (ماتریس HU)

	E ₁	E ₂	E ₃	E ₄	E ₅	E ₆	E ₇	E ₈	E ₉	E ₁₀	E ₁₁
E ₁	0.000	0.041	0.068	0.041	0.055	0.082	0.082	0.041	0.041	0.110	0.110
E ₂	0.110	0.000	0.110	0.068	0.096	0.110	0.110	0.096	0.110	0.068	0.082
E ₃	0.096	0.096	0.000	0.055	0.027	0.082	0.110	0.110	0.082	0.082	0.068
E ₄	0.027	0.055	0.041	0.000	0.055	0.110	0.110	0.110	0.110	0.082	0.096
E ₅	0.110	0.110	0.110	0.082	0.000	0.082	0.068	0.110	0.082	0.110	0.110
E ₆	0.110	0.110	0.082	0.096	0.068	0.000	0.110	0.096	0.110	0.110	0.110
E ₇	0.068	0.055	0.041	0.068	0.041	0.110	0.000	0.110	0.082	0.041	0.082
E ₈	0.082	0.041	0.055	0.110	0.068	0.055	0.110	0.000	0.110	0.110	0.068
E ₉	0.068	0.082	0.096	0.110	0.110	0.110	0.110	0.110	0.000	0.082	0.096
E ₁₀	0.068	0.068	0.068	0.082	0.082	0.082	0.055	0.082	0.110	0.000	0.082
E ₁₁	0.082	0.110	0.068	0.082	0.110	0.110	0.096	0.110	0.110	0.055	0.000

سپس در مرحله بعدی لازم است که از فرمول‌های $HL*(I-HL)^{-1}$ و $HM*(I-HM)^{-1}$ و $HU*(I-HU)^{-1}$ استفاده شود. در این قسمت باید گام‌های فرمول به ترتیب اجرا شود. ابتدا ماتریس همانی (I) را در نظر می‌گیریم، یک ماتریس 11×11 که درایه‌های قطر اصلی آن یک و بقیه درایه‌های آن صفر است. (جدول شماره ۷).

جدول ۷. ماتریس همانی (ماتریس I)

مأخذ: یافته‌های پژوهش، ۱۴۰۲

	E ₁	E ₂	E ₃	E ₄	E ₅	E ₆	E ₇	E ₈	E ₉	E ₁₀	E ₁₁
E ₁	۱	۰	۰	۰	۰	۰	۰	۰	۰	۰	۰
E ₂	۰	۱	۰	۰	۰	۰	۰	۰	۰	۰	۰
E ₃	۰	۰	۱	۰	۰	۰	۰	۰	۰	۰	۰
E ₄	۰	۰	۰	۱	۰	۰	۰	۰	۰	۰	۰
E ₅	۰	۰	۰	۰	۱	۰	۰	۰	۰	۰	۰
E ₆	۰	۰	۰	۰	۰	۱	۰	۰	۰	۰	۰
E ₇	۰	۰	۰	۰	۰	۰	۱	۰	۰	۰	۰
E ₈	۰	۰	۰	۰	۰	۰	۰	۱	۰	۰	۰
E ₉	۰	۰	۰	۰	۰	۰	۰	۰	۱	۰	۰
E ₁₀	۰	۰	۰	۰	۰	۰	۰	۰	۰	۱	۰
E ₁₁	۰	۰	۰	۰	۰	۰	۰	۰	۰	۰	۱

بعد از مشخص شدن ماتریس همانی، باید تفاوت ماتریس همانی را با ماتریس‌های HL و HM و HU محاسبه کرد و سپس معکوس سه ماتریس اخیر محاسبه شده و در مرحله بعدی، هر یک از ماتریس‌های HL و HM و HU در سه ماتریس معکوس ضرب می‌شود که در نهایت، سه ماتریس مربوط به درایه‌های اول و دوم و سوم با یکدیگر ادغام شده و ماتریس نهایی فازی شده به شرح جدول شماره ۸ تشکیل می‌شود.

جدول ۸. ماتریس فازی شده

	E ₁			E ₂			E ₃			E ₄			E ₅			E ₆		
E ₁	0.011	0.064	0.351	0.011	0.074	0.371	0.020	0.093	0.380	0.010	0.076	0.386	0.011	0.083	0.364	0.042	0.133	0.472
E ₂	0.096	0.207	0.591	0.024	0.104	0.460	0.088	0.190	0.542	0.054	0.153	0.548	0.072	0.173	0.522	0.103	0.234	0.653
E ₃	0.074	0.168	0.501	0.067	0.154	0.472	0.014	0.076	0.371	0.021	0.117	0.460	0.016	0.079	0.395	0.067	0.180	0.542
E ₄	0.018	0.088	0.444	0.028	0.105	0.443	0.013	0.088	0.415	0.024	0.093	0.416	0.016	0.104	0.424	0.092	0.201	0.571
E ₅	0.094	0.203	0.596	0.088	0.189	0.564	0.086	0.187	0.548	0.050	0.160	0.565	0.021	0.096	0.441	0.061	0.193	0.636
E ₆	0.078	0.187	0.606	0.073	0.174	0.574	0.046	0.148	0.534	0.066	0.175	0.589	0.034	0.137	0.516	0.036	0.143	0.575
E ₇	0.039	0.108	0.432	0.011	0.088	0.396	0.009	0.073	0.371	0.043	0.112	0.430	0.011	0.076	0.368	0.070	0.165	0.515
E ₈	0.039	0.128	0.485	0.012	0.084	0.425	0.011	0.094	0.422	0.071	0.159	0.509	0.026	0.108	0.431	0.025	0.132	0.520

	E ₁			E ₂			E ₃			E ₄			E ₅			E ₆		
E ₉	0.044	0.160	0.563	0.051	0.160	0.544	0.072	0.178	0.537	0.108	0.222	0.593	0.071	0.177	0.541	0.116	0.253	0.662
E ₁₀	0.045	0.124	0.474	0.043	0.117	0.449	0.042	0.115	0.435	0.046	0.139	0.483	0.042	0.127	0.442	0.065	0.173	0.539
E ₁₁	0.055	0.166	0.561	0.075	0.177	0.553	0.036	0.139	0.502	0.055	0.165	0.555	0.099	0.198	0.529	0.087	0.217	0.645

ادامه جدول ۸. ماتریس فازی شده

مأخذ: یافته‌های پژوهش، ۱۴۰۲

	E ₇			E ₈			E ₉			E ₁₀			E ₁₁		
E ₁	0.054	0.149	0.482	0.018	0.101	0.453	0.018	0.101	0.444	0.063	0.141	0.461	0.080	0.166	0.484
E ₂	0.109	0.246	0.671	0.082	0.218	0.664	0.105	0.238	0.661	0.070	0.172	0.571	0.065	0.191	0.614
E ₃	0.110	0.227	0.581	0.095	0.209	0.584	0.058	0.174	0.551	0.048	0.146	0.502	0.066	0.160	0.516
E ₄	0.096	0.209	0.586	0.097	0.210	0.592	0.097	0.210	0.581	0.047	0.142	0.505	0.063	0.167	0.544
E ₅	0.068	0.192	0.642	0.091	0.225	0.681	0.065	0.199	0.646	0.081	0.193	0.612	0.099	0.221	0.643
E ₆	0.092	0.228	0.691	0.078	0.214	0.684	0.104	0.237	0.683	0.091	0.203	0.623	0.085	0.209	0.656
E ₇	0.022	0.097	0.431	0.074	0.171	0.532	0.061	0.159	0.500	0.016	0.088	0.422	0.057	0.147	0.480
E ₈	0.076	0.186	0.579	0.026	0.110	0.486	0.090	0.196	0.574	0.067	0.159	0.525	0.047	0.137	0.518
E ₉	0.124	0.266	0.680	0.124	0.265	0.687	0.046	0.163	0.574	0.058	0.177	0.591	0.077	0.208	0.634
E ₁₀	0.030	0.145	0.531	0.055	0.168	0.559	0.092	0.203	0.571	0.020	0.089	0.425	0.063	0.166	0.526
E ₁₁	0.093	0.229	0.651	0.118	0.252	0.668	0.104	0.237	0.655	0.043	0.145	0.553	0.034	0.133	0.531

در مرحله بعدی ماتریس فازی شده در مرحله پیشین، فازی‌زدایی می‌شود و پس از آن لازم است که میزان جمع سطری و ستونی ماتریس را به دست آورد که در جدول شماره ۹ نمایش داده شده است.

جدول ۹. ماتریس فازی‌زدایی شده

مأخذ: یافته‌های پژوهش، ۱۴۰۲

فازی زدایی	E ₁	E ₂	E ₃	E ₄	E ₅	E ₆	E ₇	E ₈	E ₉	E ₁₀	E ₁₁	D
E ₁	0.374	0.395	0.417	0.410	0.390	0.538	0.563	0.489	0.481	0.549	0.594	5.200
E ₂	0.725	0.503	0.665	0.630	0.625	0.798	0.825	0.785	0.809	0.673	0.714	7.751
E ₃	0.606	0.567	0.399	0.503	0.425	0.642	0.733	0.716	0.640	0.577	0.611	6.418
E ₄	0.478	0.490	0.444	0.457	0.459	0.699	0.720	0.726	0.717	0.577	0.638	6.406
E ₅	0.727	0.687	0.668	0.644	0.479	0.732	0.744	0.813	0.748	0.728	0.782	7.753

فازی زدایی	E ₁	E ₂	E ₃	E ₄	E ₅	E ₆	E ₇	E ₈	E ₉	E ₁₀	E ₁₁	D
E ₆	0.718	0.678	0.607	0.687	0.576	0.637	0.824	0.801	0.830	0.751	0.779	7.888
E ₇	0.490	0.423	0.393	0.493	0.393	0.615	0.470	0.637	0.590	0.453	0.563	5.521
E ₈	0.547	0.452	0.451	0.608	0.476	0.569	0.689	0.532	0.699	0.621	0.590	6.235
E ₉	0.635	0.624	0.641	0.741	0.645	0.825	0.853	0.859	0.650	0.681	0.749	7.903
E ₁₀	0.542	0.514	0.498	0.554	0.507	0.636	0.587	0.645	0.700	0.461	0.619	6.262
E ₁₁	0.646	0.660	0.563	0.640	0.664	0.771	0.786	0.832	0.802	0.622	0.589	7.577
R	6.488	5.994	5.745	6.367	5.638	7.462	7.795	7.835	7.666	6.694	7.229	

در مرحله بعدی حاصل جمع و تفاوت میان متغیرهای D و R را محاسبه می‌کنیم که در جدول شماره ۱۰ نشان داده شده است.

جدول ۱۰. حاصل جمع و تفاوت میان مجموع سطر و ستون ماتریس فازی‌زادایی شده

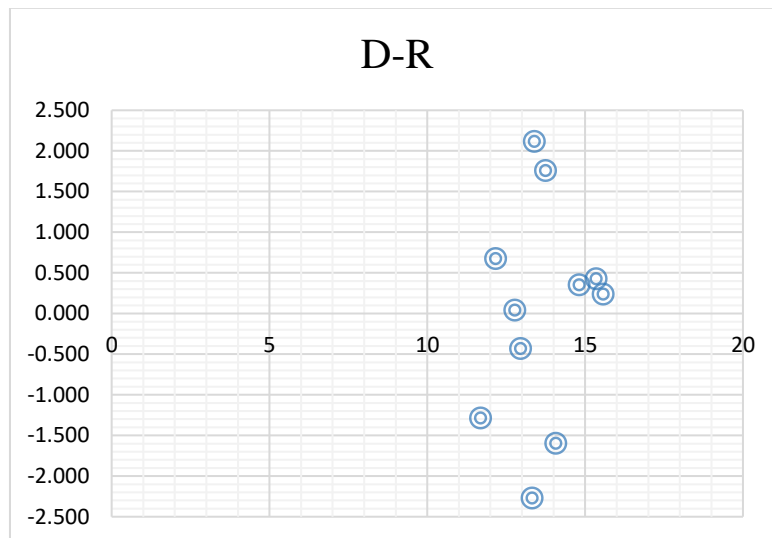
مأخذ: یافته‌های پژوهش، ۱۴۰۲

	ثروت	جهانی‌شدن و رقابت	میزان اشتغال	میزان درآمد	اقلیم (آب‌وهوا)	سرمایه فرهنگی مقصد	اتصال به فناوری نوین جهانی (اینترنت)	رویداد	عدم تخریب کاربری‌های زمین به‌ویژه در حوزه طبیعی	دسترسی	اماکن اقامتی
D+R	11.688	13.745	12.163	12.773	13.391	15.35	13.316	14.07	15.569	12.956	14.806
D-R	-1.288	1.757	0.673	0.039	2.115	0.426	-2.274	-1.600	0.237	-0.432	0.348

برای بررسی تأثیرگذاری و تأثیرپذیری شاخص‌های مؤثر بر گردشگری شهر ساری با محوریت توسعه منطقه‌ای، می‌توان از روش‌های مختلفی استفاده کرد. در این روش، ابتدا شاخص‌های مؤثر بر گردشگری شهر ساری با محوریت توسعه منطقه‌ای شناسایی می‌شوند؛ سپس برای هر شاخص، تأثیر آن بر سایر شاخص‌ها و همچنین، تأثیر سایر شاخص‌ها بر آن محاسبه می‌شود. این اطلاعات در یک ماتریس قرار می‌گیرند که به‌عنوان ماتریس تأثیرات شناخته می‌شود. با استفاده از این ماتریس، می‌توان تأثیرگذاری و تأثیرپذیری هر شاخص را بر روی سایر شاخص‌ها بررسی کرد. به‌عنوان مثال، اگر شاخص «اماکن اقامتی» تأثیر مثبتی بر شاخص «تعداد

گردشگران» داشته باشد، می توان از این ماتریس استفاده کرد تا ببینیم که تغییر در شاخص «اماکن اقامتی» چه تأثیری بر شاخص «تعداد گردشگران» خواهد داشت. با استفاده از این روش، می توان به تحلیل و بررسی تأثیرگذاری و تأثیرپذیری شاخص های مؤثر بر گردشگری شهر ساری با محوریت توسعه منطقه ای پرداخت و در نهایت، به بهبود و توسعه گردشگری در این شهر کمک کرد.

در نهایت، با توجه به جدول شماره ۱۰ میزان تأثیرگذاری و تأثیرپذیری شاخص های یازده گانه پژوهش مشخص شده است. در شکل شماره ۴ نیز میزان اثرات شاخص ها به روشنی مشاهده می شود.



شکل ۴. تأثیرگذاری و تأثیرپذیری شاخص های مؤثر بر گردشگری شهر ساری با محوریت توسعه منطقه ای
مأخذ: یافته های پژوهش، ۱۴۰۲

در شکل شماره ۴ همان طور که مشخص است هرچه شاخص در راستای محور Δ ها به سمت بالاتر باشد، تأثیرگذاری بیشتری بر بهبود گردشگری شهر ساری با محوریت توسعه منطقه ای داشته و هرچه شاخص در راستای محور Δ ها پایین تر باشد، میزان تأثیرپذیری بیشتری دارد. مطابق با جدول شماره ۱۱ و شکل شماره ۴ میزان تأثیرگذاری شاخص «اقلیم» بر بهبود گردشگری

شهر ساری با محوریت توسعه منطقه‌ای نسبت به سایر شاخص‌ها بیشتر است و شاخص «جهانی شدن و رقابت» در مرحله بعدی قرار دارد.

همچنین، میزان تأثیرپذیری شاخص «اتصال به فناوری نوین جهانی (اینترنت)» نیز از سایر شاخص‌ها بیشتر است.

از طرفی دیگر، با محاسبه ارزش آستانه ماتریس فازی‌زدایی شده نیز می‌توان به روابط میان شاخص‌ها پی‌برد. در جدول شماره ۱۱ روابط میان شاخص‌ها نشان داده شده است.

جدول ۱۱. رابطه میان شاخص‌های مؤثر بر گردشگری شهر ساری با محوریت توسعه منطقه‌ای

مأخذ: یافته‌های پژوهش، ۱۴۰۲

رابطه میان شاخص‌ها	E ₁	E ₂	E ₃	E ₄	E ₅	E ₆	E ₇	E ₈	E ₉	E ₁₀	E ₁₁
E ₁	0	1	1	1	1	1	1	1	1	1	1
E ₂	1	1	1	1	1	1	1	1	1	1	1
E ₃	1	1	1	1	1	1	1	1	1	1	1
E ₄	1	1	1	1	1	1	1	1	1	1	1
E ₅	0	0	0	0	0	0	0	0	0	0	0
E ₆	1	0	0	0	0	0	0	0	0	0	0
E ₇	0	0	0	0	0	0	0	0	0	0	0
E ₈	0	0	0	0	0	0	0	0	0	0	0
E ₉	0	0	0	0	0	0	0	0	0	0	0
E ₁₀	1	1	1	1	1	1	1	1	1	1	1
E ₁₁	0	1	1	1	1	1	1	1	1	1	1

شاخص «اقلیم» در واقع به‌وضوح نشان‌دهنده اهمیت آب و هوای منطقه برای جذب گردشگران است. شهر ساری با داشتن آب و هوای ملایم و زیبای خود، می‌تواند به یکی از مقاصد گردشگری مورد علاقه مردم تبدیل شود؛ اما باید توجه داشت که در صورت تغییرات آب و هوایی شدید، بر روی تعداد بازدیدکنندگان و در نتیجه درآمد گردشگری تأثیرات منفی خواهد داشت. شاخص «جهانی شدن و رقابت» نیز به اهمیت رقابت با دیگر مقاصد گردشگری در سطح جهان و ارائه خدمات و امکانات برتر نسبت به آنها اشاره دارد. در واقع، توسعه گردشگری در شهر ساری باید به گونه‌ای باشد که با دیگر مقاصد گردشگری رقابت کند و بتواند بازدیدکنندگان را به خود جذب کند.

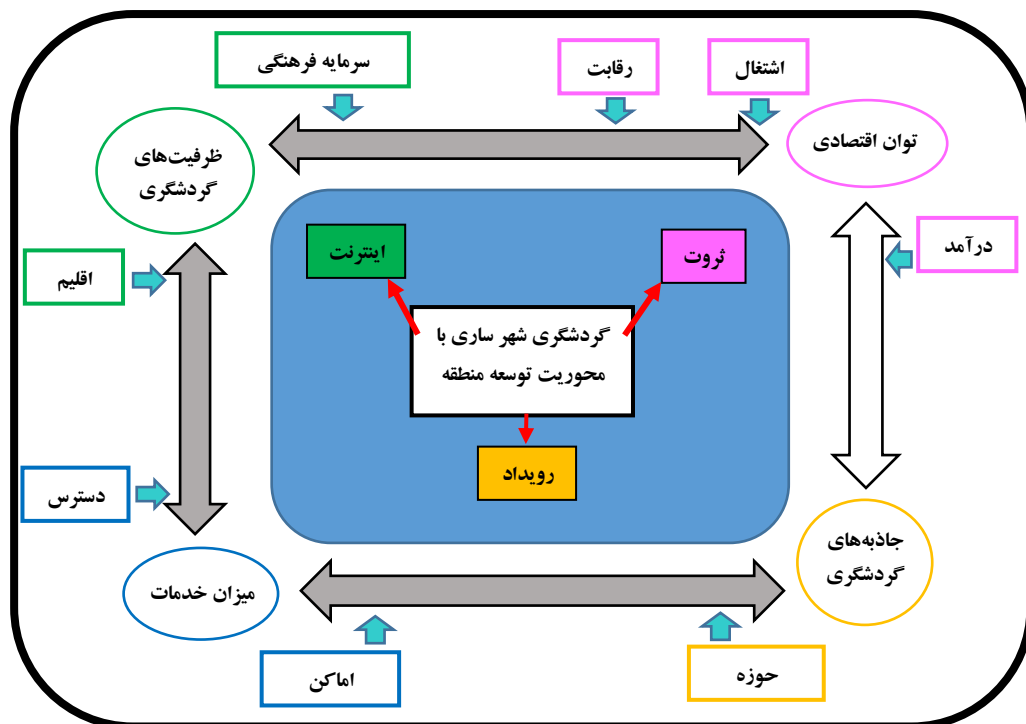
شاخص «اتصال به فناوری نوین جهانی (اینترنت)» نیز به اهمیت ارائه خدمات و اطلاعات به گردشگران اشاره دارد. در عصر حاضر، گردشگران برای برنامه‌ریزی سفر خود به اینترنت نیاز دارند و باید اطلاعات کافی درباره جاذبه‌های گردشگری، امکانات رفاهی و خدمات موجود در شهر ساری در دسترس آنها باشد. بنابراین، اتصال به فناوری نوین جهانی می‌تواند به بهبود تجربه گردشگری در شهر ساری کمک کند.

۶. نتیجه‌گیری

عوامل مؤثر بر توسعه گردشگری در قرن بیست و یکم به‌عنوان بهره‌گیری از فرصت‌های تجاری ارزشمند در بخش‌های خدماتی به‌ویژه گردشگری تعریف می‌شود. اکنون گردشگری همچون یکی از مهم‌ترین صنایع توسعه پایدار، فرصت بزرگ اقتصادی، اجتماعی و فرهنگی برای کلان‌شهرها و مادرشهرهای جهانی به وجود می‌آورد. رقابت در توسعه گردشگری پایدار با توجه به ارائه نیازهای گردشگران، مسئله‌ای است که باید مدیریت گردشگری و مدیریت شهری به آن اهمیت دهد و برای آن برنامه‌ریزی کند. گردشگری، مجموعه و نظامی از عناصر به‌هم‌پیوسته است که در تمامی مراحل با هم در تعامل هستند. از جمله این عناصر، می‌توان زیرساخت‌ها را نام برد که از نقشی حیاتی در فرایند گردشگری و توسعه آن برخوردارند. آنچه که در توسعه زیرساخت‌ها قابل توجه است، استفاده جامع‌میزبان از این تسهیلات است. بدین‌گونه، توسعه گردشگری منجر به توسعه فرابخشی در جامعه میزبان، به‌خصوص جوامع شهری شده و میزان رضایت از زندگی مردم بومی را افزایش می‌دهد. در واقع، کاربردهای چندمنظوره زیرساخت‌ها در گردشگری می‌تواند به پرداخته هزینه زیرساخت‌ها که منافع اقتصادی-اجتماعی گردشگری را دربرمی‌گیرد، یاری رساند. تسهیلات و تجهیزات گردشگری عامل جذب گردشگر به شهر نیست؛ اما به‌عنوان یکی از زیرساخت‌های مهم گردشگری مطرح می‌شود و نقش مهمی در افزایش ماندگاری و رضایت گردشگران دارد. مطالعاتی که در زمینه گردشگری توسط محققین گوناگون مانند رفیعی‌دائری و براتی (۱۳۹۳)، تبریزی و جعفرپیشه (۱۴۰۱) و مانند آنها انجام شده است، نشان می‌دهد که توسعه گردشگری دارای آثار وسیعی در ابعاد گوناگون است که موجب ایجاد رونق اشتغال، به‌جریان‌انداختن سرمایه‌های اقتصادی،

افزایش درآمدهای خارجی در پی افزایش تقاضای سفر خارجی و به دنبال آن افزایش امنیت در کشور می‌شود.

در پژوهش حاضر، در بررسی وابستگی میان شاخص‌های منتخب با استفاده از روش دیمتل فازی مشخص شده است که هرچه شاخص در راستای محور Y ها به سمت بالاتر باشد، تأثیرگذاری بیشتری بر بهبود گردشگری شهر ساری با محوریت توسعه منطقه‌ای داشته و هرچه شاخص در راستای محور X ها پایین‌تر باشد، میزان تأثیرپذیری بیشتری دارد. میزان تأثیرگذاری شاخص «اقلیم» بر بهبود گردشگری شهر ساری با محوریت توسعه منطقه‌ای نسبت به سایر شاخص‌ها بیشتر است و شاخص «جهانی‌شدن و رقابت» در مرحله بعدی قرار دارد. همچنین، میزان تأثیرپذیری شاخص «اتصال به فناوری نوین جهانی (اینترنت)» نیز از سایر شاخص‌ها بیشتر است. در شکل شماره ۵ الگوی گردشگری شهر ساری با محوریت توسعه منطقه‌ای پیشنهاد شده است.



شکل ۵. الگوی گردشگری شهر ساری با محوریت توسعه منطقه‌ای

ترسیم: نگارندگان، ۱۴۰۲

کتابنامه

۱. احمدی، ق.، شهبازی، م. و ریحان، م. (۱۳۹۸)، تحلیل و بررسی نقش گردشگری شهری از شاخص‌های شهر رویدادمدار در توسعه شهری (نمونه موردی: تبریز ۲۰۱۸). دومین کنفرانس عمران، معماری و شهرسازی جهان اسلام، تبریز، <https://civilica.com/doc/1021476>
۲. اقدامیان، ل.، تبریزی، ن.، و لطفی، ص. (۱۴۰۰)، نقش شاخص‌های سبز رشد هوشمند شهری در توسعه گردشگری شهر اصفهان. برنامه‌ریزی و توسعه گردشگری، ۱۰(۳۸)، ۵۹-۸۶.
۳. الیاس‌پور، ب. و سنجری کنارصندل، ن. (۱۴۰۲). بررسی تأثیر سرمایه‌گذاری مستقیم خارجی و نرخ ارز بر گردشگری در ایران: شواهدی از رویکرد NARDL، پژوهش‌های اقتصادی (رشد و توسعه پایدار)، ۲۲(۲)، ۱۱۹-۱۴۴.
۴. بابادی، ف.، و بافقی‌زاده، م. (۱۴۰۲). بررسی توان‌های زیست‌محیطی بر جذب گردشگری شهرستان باغملک. مطالعات مدیریت و کارآفرینی، ۴۳، ۳۲۶-۳۴۱.
۵. بامری‌نژاد، ف. کشتکار، ا. ر.، کریم‌پور ریحان، م.، و افضلی، ع. (۱۳۹۸). به کارگیری شاخص‌های اقلیمی در تعیین مناطق مستعد گردشگری استان کرمان. جغرافیا و برنامه‌ریزی محیطی، ۳۰(۳)، ۹۸-۷۹.
۶. پوراصغر، ف.، کاشف مبارکه، م.، ابراهیمی خوسفی، م.، و کشتکار، م. (۱۳۹۹). بررسی تطبیقی برنامه‌ریزی فضایی (آمایش سرزمین) در کشورهای منتخب. تهران: مرکز پژوهش‌های توسعه و آینده‌نگری.
۷. تبریزی، ن. و جعفرپیشه، م. (۱۴۰۱). رویکرد بیوفیلیک در گردشگری شهری (مطالعه موردی: شهر اصفهان). برنامه‌ریزی و توسعه گردشگری، ۱۱(۴۱)، ۱۲۳-۱۴۷.
۸. جعفری، ع.، نادعلی‌پور، ز.، حیدری‌فر، ز.، و باقری، م. (۱۳۹۹). ایجاد اشتغال صنعت گردشگری با رویکرد پویایی سیستم‌ها. گردشگری و توسعه، ۹(۳)، ۱۷۲-۱۵۳.
۹. حسام، م.، آقائی‌زاده، ا. (۱۳۹۸). تحلیل توزیع فضایی مراکز اقامتی در مقصدهای گردشگری شهری؛ مطالعه موردی: شهر رشت. گردشگری شهری، ۶(۴)، ۱-۱۶.
۱۰. حسین‌زاده دلیر، ک.، خلیلی، ر.، و کرمی، م. (۱۳۹۳). ارزیابی دسترسی گردشگران شهری به اماکن خدماتی-رفاهی در شهرهای ایران (مطالعه موردی: شهر تبریز)، جغرافیایی فضای گردشگری، ۳(۱۱)، ۱۰۷-۱۲۸.

۱۱. داوری، س. ا.، امینی، م. (۱۴۰۲). آینده‌پژوهی برنامه‌ریزی توسعه گردشگری؛ مطالعه موردی: شهر قائن. *علوم جغرافیایی*، ۴۲، ۴۰-۵۹.
۱۲. دعاگویان، د.، و اسدی‌فرد، م. (۱۳۹۸). چالش‌های قانونی پلیس با هنجارشکنان اخلاقی گردشگران استان مازندران. *مطالعات پلیس زن*، ۳۱، ۳۷-۵۳.
۱۳. رفیعی دارائی، ه.، براتی، ج. (۱۳۹۳). نقش صنعت گردشگری در ایجاد اشتغال در استان خراسان رضوی. *مطالعات مدیریت گردشگری*، ۸(۲۵)، ۱۰۹-۱۳۴.
۱۴. رفیعی دارائی، ه.، رهنما، ع.، و استادفرد، آ. (۱۳۹۹). بررسی تأثیر فضای سرمایه‌گذاری بر درآمد گردشگری در کشورهای منتخب خاورمیانه. *جغرافیا و توسعه ناحیه‌ای*، ۱۸(۲)، ۸۶-۵۵.
۱۵. ید جباری، آ.، زال، م. ح.، و رمضان‌زاده لسبویی، م. (۱۳۹۸). تأثیر سرمایه فرهنگی بر جذب گردشگر (نمونه موردی: شهر بابلسر)،
<https://rms.umz.ac.ir/~mrmezanazadeh/ViewResearch.aspx?ResearcherID=62685>
۱۶. شاه‌آبادی، ا.، راغفر، ح.، و گهرازه، س. (۱۳۹۹). تأثیر جهانی‌شدن و رقابت‌پذیری بر تاب‌آوری اقتصادی کشورهای منتخب سند چشم‌انداز و گروه جی هفت. *سیاست‌های راهبردی و کلان*، ۸(۲۹)، ۱۲۰-۱۴۳.
۱۷. شاه‌آبادی، ا.، مرادی، ع.، و بابایی، م. (۱۴۰۲). تأثیر مؤلفه‌های اقتصاد دانش‌بنیان در توسعه صنعت گردشگری در کشورهای منتخب. *گردشگری و توسعه*، ۱(۳۴)، ۷۲-۵۹.
۱۸. صادقیها، م.، و نوری، س. (۱۴۰۰). برنامه‌ریزی توسعه گردشگری و فضایی شهر نور با بهره‌گیری از رهیافت شهر خردورز. *جغرافیایی فضای گردشگری*، ۱۰(۳۸)، ۱-۱۸.
۱۹. فایی‌پور، م.، گشتیل، ف.، رحیمی چم‌خانی، ع.، پناهی‌نژاد، ا.، و موسوی، س. ج. (۱۳۹۴). تأثیر استفاده از فناوری اطلاعات و ارتباطات بر شکل‌گیری گردشگری الکترونیکی در بین گردشگران ورودی به شهر شیراز. *جغرافیا و توسعه فضای شهری*، ۲(۳)، ۷۳-۵۵.
۲۰. صفرآبادی، ا.، و احمدپور، ع. (۱۳۹۸). برنامه‌ریزی تفرجگاه‌های پیرامون شهرها با تاکید بر گردشگری سلامت؛ مطالعه موردی چشمه آبگرم تودلویه. *آمایش جغرافیایی فضا*، ۹(۳۱)، ۸۲-۶۹.
۲۱. طلعتی، ر.، و حیدری، م. (۱۴۰۲). تأثیر عوامل استراتژیک بر اثربخشی تبلیغات سازمان گردشگری. *پژوهشنامه مدیریت و مهندسی صنایع*، ۵(۱۴)، ۴۹-۲۹.

۲۲. عباسی کشکولی، م. ع.، توتونچی، ج.، علوی‌راد، ع. و دهقان تفتی، م. ع. (۱۴۰۰). بررسی میزان اثرگذاری شاخص‌های اقتصادی در تحقق‌پذیری توسعه صنعت گردشگری در شهر فیروزآباد. پژوهش و برنامه‌ریزی شهری، ۱۲(۴۴)، ۱۵۶-۱۴۱.
۲۳. عینالی، ج.، الهی چورن، م. ع.، و چراغی، م. (۱۳۹۷). تبیین موانع توسعه صنعت گردشگری (مطالعه موردی) شهر کجور. جغرافیایی فضای گردشگری، ۷(۲۸)، ۱۲۴-۱۰۹.
۲۴. عزت‌پناه، ب. (۱۳۹۹). تبیین نیروهای پیشران مؤثر بر آینده توسعه صنعت گردشگری در شهرهای مرزی مطالعه موردی: شهر بانه. گردشگری شهری، ۷(۱)، ۷۸-۶۹.
۲۵. فیروزجانیان، ع. ا.، صالحی، ص.، و غلامرضازاده، ف. (۱۳۹۴). تحلیل جامعه‌شناختی زیباله‌ریزی در بین گردشگران (مطالعه موردی: استان مازندران). برنامه‌ریزی و توسعه گردشگری، ۴(۱۳)، ۱۸۶-۱۶۸.
۲۶. قاسم‌زاده، ع.، سمیع‌فرد، ع.، زنجانی، م.، و سارلی، ع. (۱۴۰۲). هوشمندسازی مدیریت توریسم. پژوهشنامه علم مدیریت در صنعت، ۲(۱)، ۲۴۵-۲۳۲.
۲۷. محمدی آشنانی، م. ح.، میرعمادی، ط.، دانه‌کار، ا.، مخدوم فرخنده، م.، و ماجد، و. (۱۳۹۹). سیاست‌های اقتصاد یادگیرنده جهت دستیابی به توسعه پایدار. فصلنامه علوم و تکنولوژی محیط زیست، ۲۲(۲)، ۲۷۴-۲۵۳.
۲۸. معلمی، ز.، و جعفری اسبوزی، ز. (۱۳۹۳). پیاده راه سازی هسته مرکزی شهرها راهی برای تجدید حیات بافت تاریخی شهری، نمونه موردی: بافت تاریخی شهر ساری، اولین کنفرانس ملی شهرسازی، مدیریت شهری و توسعه پایدار، صص ۹-۱.
۲۹. ملکی، س.، پرویزیان، ع.، و احمدی، ه. (۱۳۹۶). سنجش کارایی و رتبه‌بندی شاخص‌های طبیعی و زیرساخت‌های گردشگری در شهرستان‌های استان ایلام، با استفاده از تحلیل رگرسیونی و تحلیل سلسله‌مراتبی TOPSIS. فرهنگ ایلام، ۱۸(۵۴،۵۵)، ۲۲-۷.
۳۰. مودودی ارخودی، م.، فردوسی، س. (۱۴۰۲). شناسایی عوامل مؤثر بر ارتقاء مقصدهای گردشگری روستایی (مطالعه موردی: استان لرستان). تحقیقات کاربردی علوم جغرافیایی، ۲۳(۶۹)، ۲۵۸-۲۳۹.
۳۱. مهندسین مشاور مازندطرحد. (۱۳۹۴). بازنگری طرح جامع شهر ساری، سازمان راه و شهرسازی استان مازندران.

۳۲. نادری، م.، ابراهیمبای سلامی، غ. ح.، فلاح شمس، م.، و قالیباف اصل، ح. (۱۴۰۱). آسیب‌شناسی تأمین مالی صنعت گردشگری ایران در بستر بازار سرمایه (مطالعه موردی). *تحلیل بازار سرمایه*، ۲(۴)، ۱-۲۶.

33. Cheng, Q.P., Zhong, F.L. (2019). Evaluation of tourism climate comfort in the Grand Shangri-La region Plateau. *Journal of Mountain Science*, 6(16), 1452-1469.
34. Da C, João C. (2005). Tourism Cluster Competitiveness and Sustainability: Proposal for a Systemic Model to Measure the Impact of Tourism on Local Development, *BAR*, 2(2), 47-62.
35. Go, H., & Kang, M. (2023). Metaverse tourism for sustainable tourism development: Tourism Agenda 2030. *Tourism Review*, 78(2), 1-20.
36. Kujawa, Joanna. (2017). Spiritual tourism as a quest. *Tourism Management Perspectives*, 24, 193-200.
37. Liu, Zh., Lan, J., Chien, F., Sadiq, M., Nawaz, M. A. (2022). Role of tourism development in environmental degradation: A step towards emission reduction. *Journal of Environmental Management*, Volume 303, 114078.
38. Manuel, R., & Patricia Pinto and João, S. (2017). Residents' attitudes and the adoption of protourism behaviours: The case of developing island countries. *Tourism Management*, 10(1), 122-172.
39. arinello Samuele, B. M. A., & Gamberini Rita, M. U. (2021). Indicators for sustainable touristic destinations: a critical review. *Journal of Environmental Planning and Management*, 66(1), 1-30.
40. Mohammed, H.A. (2022). SMEs' Sustainable Development Challenges Post-COVID-19: The Tourism Sector. *World Journal of ENTREPRENEURSHIP, MANAGEMENT AND SUSTAINABLE DEVELOPMENT*, 18(3), 407-424.
41. Rustamova, Sh. (2023). RESEARCH OF THE FEATURES OF TOURISM DEVELOPMENT AND ITS TERMINOLOGY, Том 5 № 5 (2023): XORIJIY TILLARNI IKKINCHI TIL SIFATIDA O`QITISH VA O`RGANISHDAGI MUAMMO VA YECHIMLAR Статьи Опубликован 2023-02-16.
42. Wang, J. (2018). Urban Planning Research Considering the Influence of Natural Environment. *Environmental Science*, 208(1) :012048